

擬稿

財務委員會  
人事編制小組委員會討論文件

2001 年 5 月 23 日

總目 147 — 政府總部：庫務局

分目 001 薪金

請各委員向財務委員會建議，開設下述編外職位，為期三年 —

1 個首長級乙一級政務官職位

(首長級薪級第 4 點)(145,150 元至 149,600 元)

以暫時填補下述常額職位 —

1 個首長級乙級政務官職位

(首長級薪級第 3 點)(127,900 元至 135,550 元)

問題

鑑於庫務局的副局長(2)(首長級薪級第 3 點)一職在未來三年的工作會日益繁重，因此現時的職級未能充分反映該職位已擴大的職責。

建議

2. 我們建議把庫務局副局長(2)一職，由首長級乙級政務官職位(首長級薪級第 3 點)升格為首長級乙一級政務官職位(首長級薪級第 4 點)，為期三年。

理由

3. 庫務局現時的首長級高層人員架構自 1995 年以來並無任何變動，但由於副局長(2)一職的職責在過去兩年已顯著增加，而且其職責

在未來數年會繼續加重，因此，我們認為有充分理由把這職位的職級升格，為期三年。

4. 庫務局現時的組織圖載於附件 1。副局長(2)一職的主要職責載於附件 2。

### 政府產業的管理

5. 管理政府產業是副局長(2)各項職責中的重要部分。近年來，政府一直作出重大投資和提供貸款，以支持經濟和社會發展，提高本港的競爭力和改善居住環境。舉例來說，單在過去兩年，副局長(2)帶領人員與有關商業團體談判，令政府最終決定作出策略性投資，興建香港國際主題公園及數碼港。此外，副局長(2)亦與多個法定團體，如機場管理局、地鐵有限公司及九廣鐵路公司進行會議，商討政府注資在這些機構的事宜。未來數月，副局長(2)將會負責與新成立的市區重建局舉行談判，商討為該局提供財務支持的形式和金額，使該局能作出最理想的財務安排，以達成其任務。

6. 為了說明副局長(2)一職的職責有所增加，我們在下圖列出政府的投資和貸款總額自 1995 年已顯著增加的數字：

	1995 年 3 月 31 日 (10 億元)	2000 年 3 月 31 日 (10 億元)
資本投資基金	221.7	417.2
貸款基金	10.9	24.4

這些投資和貸款的詳情載於政府帳目內。1999-2000 年度帳目中關於這些投資和貸款截至 2000 年 3 月 31 日的部分詳情摘錄，載於附件 3 至 5。

7. 此外，副局長(2)亦須代表政府以股東或借款人身分，監察這些巨額投資的表現，以確保為社會帶來適當的回報。他履行這些職務時，必須與政府作出投資的機構的最高層人員交涉、處理複雜的財務問題，以及極力爭取可促進社會整體利益的交易。

8. 此外，財政司司長在《2001 年財政預算案演詞》中指出，如情況合適，並獲立法會通過，我們會研究把個別資產公司化或私營化，藉此提高效率及服務質素並為市場提供更多高價值的投資項目。其

中，庫務局會與運輸局共同研究把公營隧道私營化，有關研究預料於2001年內完成。庫務局剛開始進行籌備工作，以便來年如果市場情況良好，會出售第二批地鐵有限公司股份。庫務局亦會繼續研究有關在適當時候和情況下進行私營化計劃的建議。這項工作會繼續由副局長(2)全權負責，他會就有關事宜向庫務局局長報告及徵詢意見。

## 收入政策事宜的管理

9. 副局長(2)負責的另一個重要工作範疇，是制訂收入政策和解決與收入政策有關的事宜。這方面的工作近年日益繁重而且複雜，部分原因是過去三個財政年度均出現經營赤字的趨勢，並預測中期會持續出現。另一原因是我們長久以來的稅收來源，有些正受到影響。例子之一是博彩稅稅收，主要因科技發達，特別是網上賭博而大受影響。另一例子是電子貿易可能影響本港以地域來源地原則徵收的利得稅。很多政府及地區政府組織正努力解決這些問題。此外，副局長(2)必須分析本港的情況、跟上全球的討論和新達成的共識、評估該等事項在香港是否切實可行，以及提出切合本港需要而又盡可能與全球趨勢一致的解決方法，這些工作在當今時勢下較前更形重要。

10. 另一方面，我們亦正加強與其他政府的合作，商討稅務政策，目標是建立避免雙重課稅協定的網絡，以及緊隨最新的國際最佳稅務做法，以維持香港的競爭力。副局長(2)剛與丹麥就簽立避免雙重課稅的全面協議進行第一輪會談。雖然會談已取得進展，但亦揭示了一些基本和可能有深遠影響的問題，包括本港稅收當局與其他對口部門在什麼範圍內應交換納稅人的資料。

11. 上述發展在兩年多以前便開始出現，因此帶來的額外工作和職責一直由副局長(2)負責。由於這職位至少在未來數年都要履行有關的額外職責，我們認為不宜讓現時的情況繼續下去，因為這職位的職級與其所承擔的職責水平並不相稱。有鑑於此，我們現建議把副局長(2)一職的職級由首長級薪級第3點升格至第4點，為期三年，待三年期即將完結時再作檢討，以決定是否把這職位回復至首長級薪級第3點的職級，抑或讓其永久維持在首長級薪級第4點的職級。

12. 在提交上述建議之前，我們曾考慮把庫務局三個副局長職位的職責重新調配的方案。所得結論是這個方案並不切實可行，亦不可取。

## 對財政的影響

13. 按薪級中點估計，實施這項建議所需增加的年薪開支如下 —

	元	職位數目
1 個首長級乙一級政務官編外職位	1,795,200	1
減去：1 個首長級乙級政務官常額職位	1,580,400	1
	<hr/>	<hr/>
增加的開支	214,800	0
	<hr/>	<hr/>

14. 開設建議職位所需增加的每年平均員工開支總額(包括薪金和員工附帶福利開支)為 434,172 元。此外，實施這項建議會直接導致我們開設一個高級私人秘書職位並刪除一個一級私人秘書職位，以作抵消。按薪級中點估計，實施這項建議所需增加的年薪開支為 94,400 元。至於所需的每年平均員工開支總額，則為 190,158 元。庫務局局長會運用獲轉授的權力，處理有關開設及刪除上述非首長級職位事宜。

15. 倘若建議獲得批准，我們會根據獲轉授的權力，提供所需的額外款項，並在總目 106 雜項服務及分目 251 額外承擔項下刪減相同金額的款項，以作抵消。

## 背景資料

16. 對上一次檢討庫務局首長級高層人員架構，是在 1995 年 4 月進行。委員當時通過額外開設一個屬首長級薪級第 3 點的副局長職位，以分擔其他兩名副局長過重的工作量，其中一名副局長屬首長級薪級第 4 點(請參閱 EC(95-96)1 號文件)。

庫務局

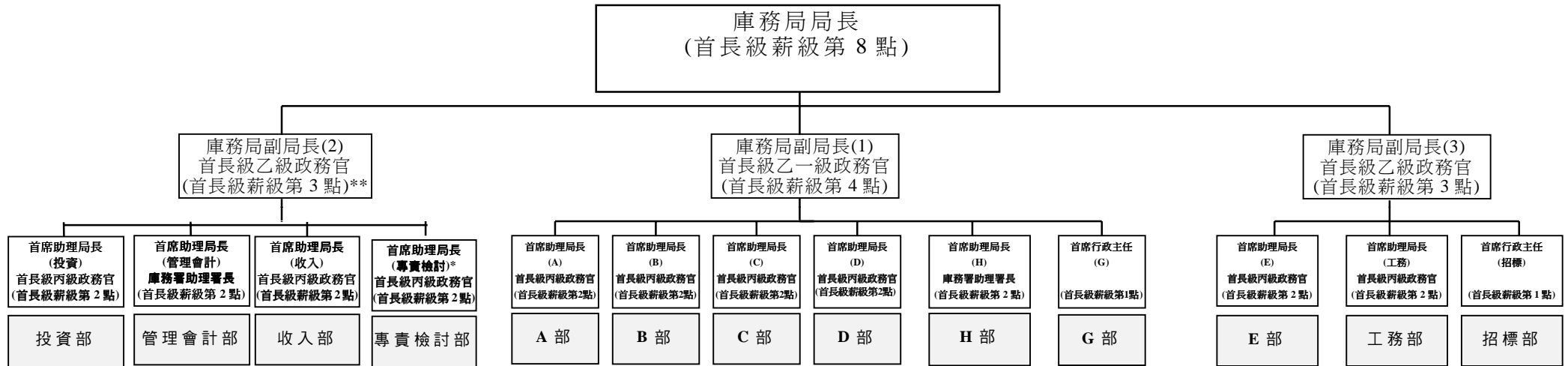
2001 年 5 月

庫務局副局長(2)的主要職責  
(首長級乙級政務官(首長級薪級第 3 點))

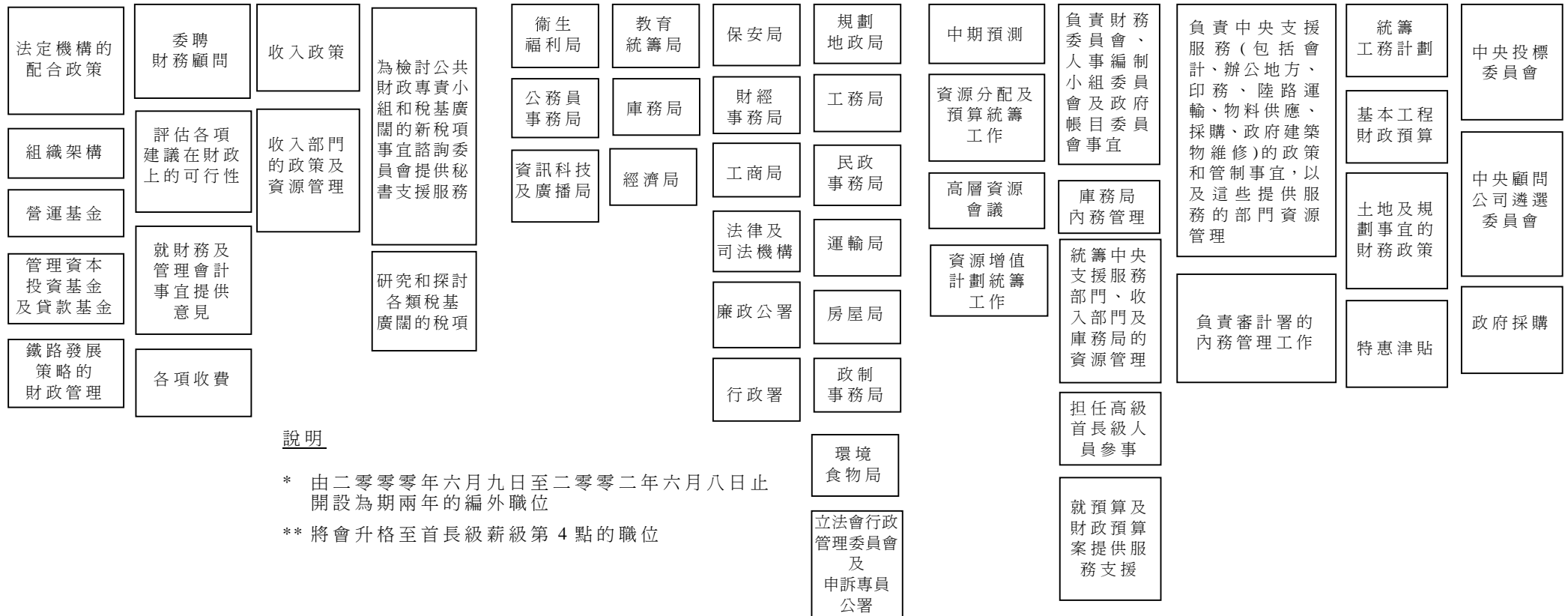
就下述事宜向庫務局局長負責：

1. 監督投資部、管理會計部、收入部及專責檢討部的工作。
2. 制訂下述事宜的政策：
  - 大型基建項目的財務安排
  - 政府投資及貸款組合
  - 營運基金
  - 收入和徵稅
  - 各項收費
  - 政府公用事業
  - 財政儲備
3. 審核對政府財政狀況有影響的私營機構基建建議。
4. 就稅務局和差餉物業管理署，以及香港海關和民航處的收入保障及稅務計劃，進行資源管理。
5. 統籌收入、資本投資基金及貸款基金的預算編製工作。
6. 代表政府在法定機構行使股東權責。
7. 出席地鐵有限公司、九廣鐵路公司、機場管理局、房屋委員會及工業邨公司各委員會會議。

庫務局的組織架構



以下各局/機構的資源運用和提供事宜  
由 A 至 D 部負責：



說明

\* 由二零零零年六月九日至二零零二年六月八日止  
開設為期兩年的編外職位

\*\* 將會升格至首長級薪級第 4 點的職位

## 資本投資基金 Capital Investment Fund

## 投資報表

## STATEMENT OF INVESTMENTS

項目	1999年4月 1日結餘 Balance at 1.4.1999 \$'000	核准投資 Investments Approved \$'000	支出 Payments Made \$'000	其他投資 Other Investments \$'000	2000年3月 31日投資總額 Total Investments at 31.3.2000 \$'000	所持有股份 (股數) Nominal Holding (No. of shares)	Descriptions
<b>股本投資</b>							<b>EQUITY HOLDINGS</b>
機場管理局	36,648,000	36,648,000	- 36,369,760	- 278,240	(a) 36,648,000	366,480	Airport Authority
亞洲開發銀行	87,243	87,688	- 87,243	- -	87,243	1,350	Asian Development Bank
香港國際人才有限公司	2,000	2,000	(b) (515) 1,485	(c) (1,485) (1,485)	-	-	Hong Kong IPM Manpower International Ltd.
香港工業科技中心公司	250,000	250,000	- 250,000	- -	250,000	250,000,000	Hong Kong Industrial Technology Centre Corporation
香港國際主題公園有限公司	-	(d) 3,250,000	10,000 10,000	4,000,000 4,000,000	4,010,000	(e) 4,010,000,000	Hongkong International Theme Parks Ltd.
九廣鐵路公司	22,620,000	29,000,000	8,500,000 28,999,862	- 2,120,138	31,120,000	311,200	Kowloon-Canton Railway Corporation
地下鐵路公司	32,188,100	32,244,236	- 32,188,100	- -	32,188,100	321,881	Mass Transit Railway Corporation
新香港隧道有限公司	56,250	N.A.	- -	- 56,250	56,250	5,625,000	New Hong Kong Tunnel Company Ltd.
應用研究局	175,000	175,000	- 175,000	- -	175,000	175,000,000	The Applied Research Council
貿易通電子貿易有限公司	61,125	56,125	- 56,125	- 5,000	(f) 61,125	978	Tradelink Electronic Commerce Ltd.
<b>股本投資總額</b>	<b>92,087,718</b>	<b>N.A.</b>	<b>8,509,485</b> <b>98,137,575</b>	<b>3,998,515</b> <b>6,458,143</b>	<b>104,595,718</b>	<b>N.A.</b>	<b>TOTAL FOR EQUITY HOLDINGS</b>
<b>其他資本投資</b>							<b>OTHER CAPITAL INVESTMENTS</b>
香港房屋委員會— 永久政府資本額	13,488,797	N.A.	- -	- 13,488,797	(g) 13,488,797	N.A.	Hong Kong Housing Authority— Permanent government capital
住宅房屋出資額	234,972,924	N.A.	- -	- 31,208,287	(h) 266,181,211	N.A.	Contributions to domestic housing
非住宅股本	17,276,224	N.A.	- -	- 2,584,126 19,860,350	(h) 19,860,350	N.A.	Non-domestic equity
香港出口信用保險局	20,000	20,000	- 20,000	- -	(i) 20,000	N.A.	Hong Kong Export Credit Insurance Corporation
公司註冊處營運基金	138,460	N.A.	- -	- 138,460	(j) 138,460	N.A.	Companies Registry Trading Fund
機電工程營運基金	706,600	N.A.	- -	- 706,600	(j) 706,600	N.A.	Electrical and Mechanical Services Trading Fund
土地註冊處營運基金	118,300	N.A.	- -	- 118,300	(j) 118,300	N.A.	Land Registry Trading Fund
電訊管理局營運基金	212,400	N.A.	- -	- 212,400	(j) 212,400	N.A.	Office of the Telecommunications Authority Trading Fund
郵政署營運基金	(k) 2,101,000	N.A.	- -	- 2,101,000	(j) 2,101,000	N.A.	Post Office Trading Fund
<b>其他資本投資總額</b>	<b>269,034,705</b>	<b>N.A.</b>	<b>-</b> <b>20,000</b>	<b>33,792,413</b> <b>302,807,118</b>	<b>302,827,118</b>	<b>N.A.</b>	<b>TOTAL FOR OTHER CAPITAL INVESTMENTS</b>
<b>總計</b>	<b>361,122,423</b>	<b>N.A.</b>	<b>8,509,485</b> <b>98,157,575</b>	<b>37,790,928</b> <b>309,265,261</b>	<b>407,422,836</b>	<b>N.A.</b>	<b>GRAND TOTAL</b>

N.A.-不適用 Not applicable

1999—2000 數字 Figures

累積數字 Cumulative figures

## 資本投資基金 Capital Investment Fund

## 貸款報表

## STATEMENT OF LOANS

項目	1999年4月 1日結餘  Balance at 1.4.1999 \$'000	核准貸款  Loans Approved \$'000	貸款發放  Loans Made \$'000	貸款償還  Loans Repaid \$'000	2000年3月 31日未償還 貸款  Loans Outstanding at 31.3.2000 \$'000	Descriptions
香港房屋委員會	9,604,715	N.A.	- 12,795,588	(810,177) (4,001,050)	8,794,538	Hong Kong Housing Authority
香港國際人才有限公司	1,000	1,000	- 1,000	(a) (1,000) (1,000)	-	Hong Kong IPM Manpower International Ltd.
香港工業科技中心公司	-	188,000	- -	- -	-	Hong Kong Industrial Technology Centre Corporation
香港國際主題公園有限公司	-	5,619,000	- -	- -	-	Hongkong International Theme Parks Ltd.
貿易通電子貿易有限公司	195,000	425,000	- 200,000	(195,000) (200,000)	-	Tradelink Electronic Commerce Ltd.
公司註冊處營運基金						Companies Registry Trading Fund
- 撥歸資產的貸款	138,350	N.A.	- 276,700	(27,670) (166,020)	110,680	- loan for appropriated assets
- 供作營運資金的貸款	-	(b) 20,000	- 100	- (100)	-	- loan for working capital
公司註冊處營運基金總額	138,350	N.A.	- 276,800	(27,670) (166,120)	110,680	Total for Companies Registry Trading Fund
機電工程營運基金						Electrical and Mechanical Services Trading Fund
- 撥歸資產的貸款	242,240	N.A.	- 302,800	(30,280) (90,840)	211,960	- loan for appropriated assets
- 供作營運資金的貸款	-	(b) 150,000	- 105,000	- (105,000)	-	- loan for working capital
機電工程營運基金總額	242,240	N.A.	- 407,800	(30,280) (195,840)	211,960	Total for Electrical and Mechanical Services Trading Fund
土地註冊處營運基金						Land Registry Trading Fund
- 撥歸資產的貸款	118,300	N.A.	- 236,600	(23,660) (141,960)	94,640	- loan for appropriated assets
- 供作營運資金的貸款：	-					- loan for working capital：
定期貸款	5,200	13,000	- 13,000	(2,600) (10,400)	2,600	term loan
循環周轉貸款	-	115,000	- -	- -	-	revolving loan
土地註冊處營運基金總額	123,500	N.A.	- 249,600	(26,260) (152,360)	97,240	Total for Land Registry Trading Fund
郵政署營運基金						Post Office Trading Fund
- 撥歸資產的貸款	630,280	N.A.	- 900,400	(90,040) (360,160)	540,240	- loan for appropriated assets
<b>總計</b>	<b>10,935,085</b>	<b>N.A.</b>	<b>-</b> <b>14,831,188</b>	<b>(1,180,427)</b> <b>(5,076,530)</b>	<b>9,754,658</b>	<b>TOTAL</b>

N.A.-不適用 Not applicable

1999—2000 數字 Figures

累積數字 Cumulative figures

註：

(a) 這筆貸款是因此公司清盤而豁免償還。

(b) 這些是給予營運基金的透支額。

Notes:

(a) Loan written off in connection with the winding up of the Company.

(b) These are overdraft facilities for the Trading Funds.



## 貸款報表

貸款基金 Loan Fund  
STATEMENT OF LOANS

項目	1999年4月 1日結餘  Balance at 1.4.1999 \$'000	核准貸款  Loans Approved \$'000	貸款發放  Loans Made \$'000	貸款償還  Loans Repaid \$'000	2000年3月 31日未償還 貸款  Loans Outstanding at 31.3.2000 \$'000	Descriptions
<b>房屋貸款</b>						<b>HOUSING LOANS</b>
香港房屋協會—						Hong Kong Housing Society—
完成計劃	36,712	146,019	-	(5,402)	31,310	Completed schemes
市區改善計劃	67,233	250,000	146,018	(114,708)	45,906	Urban improvement schemes
效區公共房屋			250,000	(204,094)		Rural public housing
(i) 對面海	21,020	30,300	-	(820)	20,200	(i) Tui Min Hoi
(ii) 沙頭角	89,321	110,500	30,300	(10,100)	86,328	(ii) Sha Tau Kok
夾心階層住屋	8,586,595	13,900,000	110,500	(24,172)	1,399,545	Sandwich class housing
夾心階層住屋貸款計劃	1,380,000	1,380,000	92,306	(7,279,356)	453,000	Sandwich class housing loan scheme
首次置業貸款計劃	3,600,000	18,000,000	(a) 9,215,808	(7,816,263)	7,200,000	Home starter loan scheme
			1,380,000	(927,000)		
			7,200,000	-		
本地政府人員—						Local government officers—
年息 3½至 5 厘的貸款	8,306	179,800	-	(1,548)	6,758	Loans 3½% to 5% p.a.
給予建屋合作社成員及政府 建屋計劃分承租人的貸款	-	60,000	179,767	(173,009)	-	Loans to members of co-operative building societies & underlessees of government-built housing schemes
			-	-		
香港平民屋宇有限公司	7,671	10,000	-	(199)	7,472	Hong Kong Settlers Housing Corporation Ltd.
			10,000	(2,528)		
公務員的房屋資助購屋貸款	8,283,316	10,438,000	1,466,001	(1,162,519)	8,586,798	Housing assistance for civil servants-housing loans
			(b) 8,586,798	-		
香港教育學院	2,778	30,000	-	(2,778)	-	Hong Kong Institute of Education
			4,175	(4,175)		
<b>房屋貸款總額</b>	<b>22,082,952</b>	<b>44,534,619</b>	<b>5,158,307</b>	<b>(9,403,942)</b>	<b>17,837,317</b>	<b>TOTAL FOR HOUSING LOANS</b>
			<b>27,113,366</b>	<b>(9,276,049)</b>		
<b>教育貸款</b>						<b>EDUCATION LOANS</b>
<b>給予學校/教師的貸款</b>						<b>Loans to Schools/ Teachers</b>
給予學校的貸款	20,319	222,086	-	(3,627)	16,692	Loans to schools
			221,488	(204,796)		
給予買位計劃學校的貸款	291,375	490,000	-	-	291,375	Loans to schools in the bought place scheme
			291,375	-		
給予直接資助計劃學校的貸款	53,533	181,961	79,769	(13,255)	120,047	Loans to schools in the direct subsidy scheme
			181,961	(61,914)		
給予非牟利國際學校的貸款	111,391	188,391	-	(4,470)	106,921	Loans to non-profit-making international schools
			111,391	(4,470)		
私立學校改善斜坡貸款計劃	-	100,000	-	-	-	Slope improvement loan scheme for private schools
			-	-		
給予受訓教師的貸款	2,849	N.A.	-	(2,093)	756	Loans to teachers in training
			77,076	(76,320)		

N.A.- 不適用 Not applicable

1999—2000 數字 Figures

累積數字 Cumulative figures

## 貸款基金 Loan Fund

### 貸款報表(續)

### STATEMENT OF LOANS (Continued)

項目	1999年4月 1日結餘  Balance at 1.4.1999 \$'000	核准貸款  Loans Approved \$'000	貸款發放  Loans Made \$'000	貸款償還  Loans Repaid \$'000	2000年3月 31日未償還 貸款  Loans Outstanding at 31.3.2000 \$'000	Descriptions
<b>給予學生的貸款</b>						<b>Loans to Students</b>
大學、香港專業教育學院、 菲臘牙科醫院、香港教育學 院及香港演藝學院的學生	3,784,794	N.A.	606,261 6,360,003	(c) (609,201) (2,578,149)	3,781,854	Students of the universities, the Hong Kong Institute of Vocational Education, Prince Philip Dental Hospital, Hong Kong Institute of Education and Hong Kong Academy for Performing Arts
為政府資助高等教育院校、 香港公開大學及香港樹仁 學院的學生提供免入息審 查貸款計劃	320,639	N.A.	277,483 598,122	(31,531) (31,531)	566,591	Non-means-tested loan scheme for students of government-funded tertiary institutions, Open University of Hong Kong and Hong Kong Shue Yan College
認可專上學院的學生	47,365	N.A.	15,391 149,669	(6,954) (93,867)	55,802	Students of approved post- secondary colleges
香港留英學生	12,198	N.A.	-	(7,084)	5,114	Hong Kong students in the United Kingdom
<b>教育貸款總額</b>	<b>4,644,463</b>	<b>N.A.</b>	<b>978,904</b> <b>8,164,509</b>	<b>(678,215)</b> <b>(3,219,357)</b>	<b>4,945,152</b>	<b>TOTAL FOR EDUCATION LOANS</b>
<b>其他貸款</b>						<b>OTHER LOANS</b>
<b>勞工</b>						<b>Labour</b>
給予因工作而受傷的僱員及 死亡僱員遺屬的貸款	1,891	10,000	552 (b) 1,898	(c) (545) -	1,898	Loans to employees injured at work and dependants of deceased employees
開展職業性失聰補償計劃的 貸款	89,000	115,000	-	(13,000)	76,000	Loans for starting up occupational deafness compensation scheme
<b>漁農礦產</b>						<b>Primary Products</b>
漁業貸款	22,908	100,000	13,510 (b) 34,629	(1,789) -	34,629	Fisheries Loans
嘉道理農業貸款基金— 禽畜廢物管制計劃	19,744	80,500	-	(8,340)	11,404	Kadoorie Agricultural Aid Loan Fund— Livestock waste control scheme
家禽飼養場東主的貸款	10,395	80,000	(a) 19,744 638	(8,340) (9,102)	1,931	Loans to poultry farmers
海魚養殖戶的貸款	126,107	200,000	14,638 3,689 130,189	(12,707) (13,285) (13,678)	116,511	Loans to mariculturists
給予家禽批發商及零售商的 貸款	67,092	570,000	550 81,498	(56,784) (70,640)	10,858	Loans to poultry wholesalers and retailers
魚類統營處貸款基金—給予 漁民的貸款	-	65,000	46,645 46,645	(8,841) (8,841)	37,804	Fish Marketing Organization Loan Fund—loans to fishermen
<b>發展工業邨— 香港工業邨公司</b>						<b>Development of Industrial Estates—Hong Kong Industrial Estates Corporation</b>
將軍澳工業邨貸款	253,426	900,000	-	(42,238)	211,188	Tseung Kwan O Industrial Estate Loan
<b>土地發展</b>						<b>Land Development</b>
土地發展公司	23,674	100,000	-	(1,246)	22,428	Land Development Corporation

N.A.-不適用 Not applicable

1999—2000 數字 Figures

累積數字 Cumulative figures

貸款基金 Loan Fund

貸款報表(續)

STATEMENT OF LOANS (Continued)

項目	1999年4月 1日結餘  Balance at 1.4.1999 \$'000	核准貸款  Loans Approved \$'000	貸款發放  Loans Made \$'000	貸款償還  Loans Repaid \$'000	2000年3月 31日未償還 貸款  Loans Outstanding at 31.3.2000 \$'000	Descriptions
<b>工業</b>						<b>Industry</b>
香港生產力促進局— 特別用途大樓	156,305	266,970	- (a) 267,810	(13,026) (124,531)	143,279	Hong Kong Productivity Council—special purpose building
香港品質保證局	5,041	20,000	- 20,000	(4,575) (19,534)	466	Hong Kong Quality Assurance Agency
<b>地產代理監管局</b>						<b>Estate Agents Authority</b>
給予地產代理監管局的貸款	40,000	40,000	- 40,000	(4,000) (4,000)	36,000	Loans to Estate Agents Authority
<b>消防安全</b>						<b>Fire Safety</b>
改善消防安全貸款計劃	-	200,000	- -	- -	-	Fire safety improvement loan scheme
<b>樓宇安全</b>						<b>Building Safety</b>
改善樓宇安全貸款計劃	508	500,000	3,353 (b) 3,592	(269) -	3,592	Building safety improvement loan scheme
<b>臨時區域市政局</b>						<b>Provisional Regional Council</b>
區域市政總署總部大樓	49,500	60,000	- 60,000	(c) (49,500) (60,000)	-	Regional Services Department headquarters building
<b>旅遊業</b>						<b>Tourism</b>
國際盛事基金	100,000	100,000	- (b) 100,000	- -	100,000	International Events Fund
海洋公園低地重建基金	-	500,000	- -	- -	-	Ocean Park Lowland Redevelopment Fund
<b>中小型企業</b>						<b>Small and Medium Enterprises</b>
中小型企業特別信貸計劃	141,080	5,000,000	170,345 169,345	(142,080) -	169,345	Special finance scheme for small and medium enterprises
<b>供水事宜</b>						<b>Water Supply</b>
貸款予廣東省人民政府進行 水質改善工程	295,500	2,364,000	295,500 591,000	- -	591,000	Loan to the Guangdong Provincial People's Government for water quality improvement project
<b>其他貸款總額</b>	<b>1,402,171</b>	<b>11,271,470</b>	<b>534,782</b> <b>2,022,801</b>	<b>(368,620)</b> <b>(454,468)</b>	<b>1,568,333</b>	<b>TOTAL FOR OTHER LOANS</b>
<b>總計</b>	<b>28,129,586</b>	<b>N.A.</b>	<b>6,671,993</b> <b>37,300,676</b>	<b>(10,450,777)</b> <b>(12,949,874)</b>	<b>24,350,802</b>	<b>GRAND TOTAL</b>

N.A.-不適用 Not applicable

1999—2000 數字 Figures

累積數字 Cumulative figures

註：

(a) 這些包括夾心階層住屋計劃貸款、嘉道理農業貸款基金、將軍澳工業邨貸款及香港生產力促進局貸款截至二〇〇〇年三月三十一日轉作本金的利息，分別為 14.91478 億元、96.4 萬元、6,926.3 萬元及 1,838.5 萬元。

(b) 這些是週轉資金，因此所顯示的款項是截至二〇〇〇年三月三十一日的未償還貸款。

Notes:

(a) These include capitalized interest amounting to \$1,491.478 million in respect of sandwich class housing scheme loan, \$0.964 million in respect of Kadoorie Agricultural Aid Loan Fund, \$69.263 million in respect of the Tseung Kwan O Industrial Estate loan and \$18.385 million in respect of the Hong Kong Productivity Council loan, as at 31 March 2000.

(b) These are revolving funds and therefore the amounts shown are outstanding loans as at 31 March 2000.