

# 中年人的就業出現危機？

## 40-49 歲人士就業前景報告

孫永泉、譚若梅  
香港大學香港經濟與商業策略研究所  
2000 年 10 月

# 背景

- ◇ 1999 年有 911,000 名從事經濟活動的中年人士（年齡介乎 40-49 歲者）；
- ◇ 佔整體勞動力四分之一；
- ◇ 其中逾半的教育程度是中三或以下；
- ◇ 行業偏重製造業；
- ◇ 職業多數屬於工藝、生產和非技術性；
- ◇ 問題的嚴重性。

# 研究方法

- ◇ 1985 年至 1999 年各季度的《綜合住戶統計調查》；
- ◇ 1986 年、1991 年和 1996 年的人口統計和中期人口統計；
- ◇ 今年 5 月至 6 月間一項對全港僱主進行的抽樣調查；
- ◇ 對一批僱主組織的訪問。

# 研究結果（一）

中年人士的情況一般並不比其他年齡的人士為差：

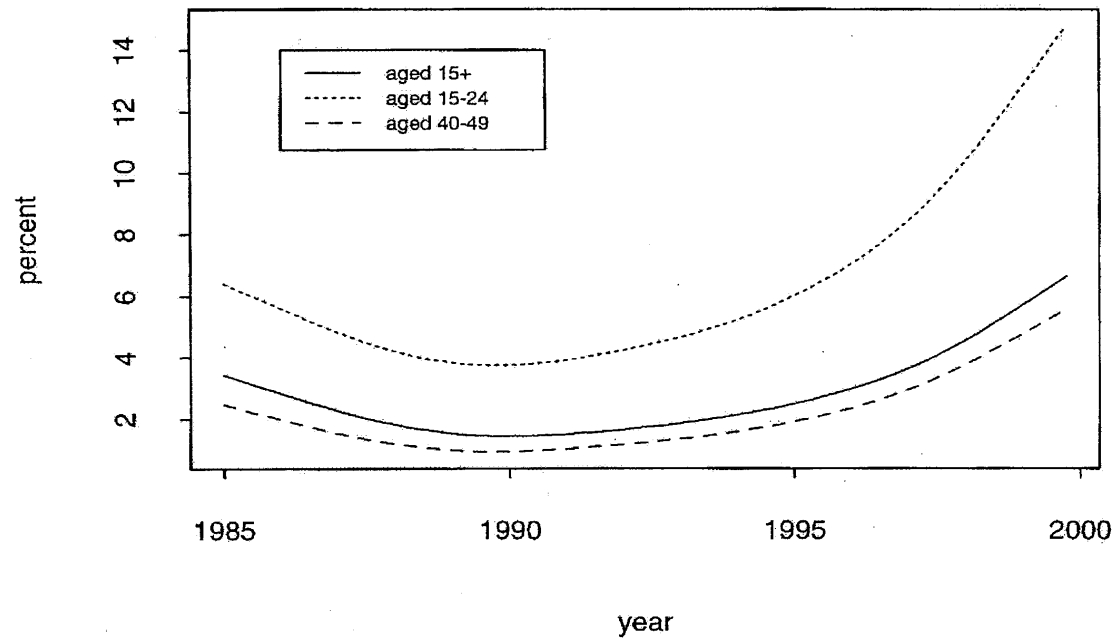
◇失業率

◇勞動力參與率

◇收入水平和收入增長率

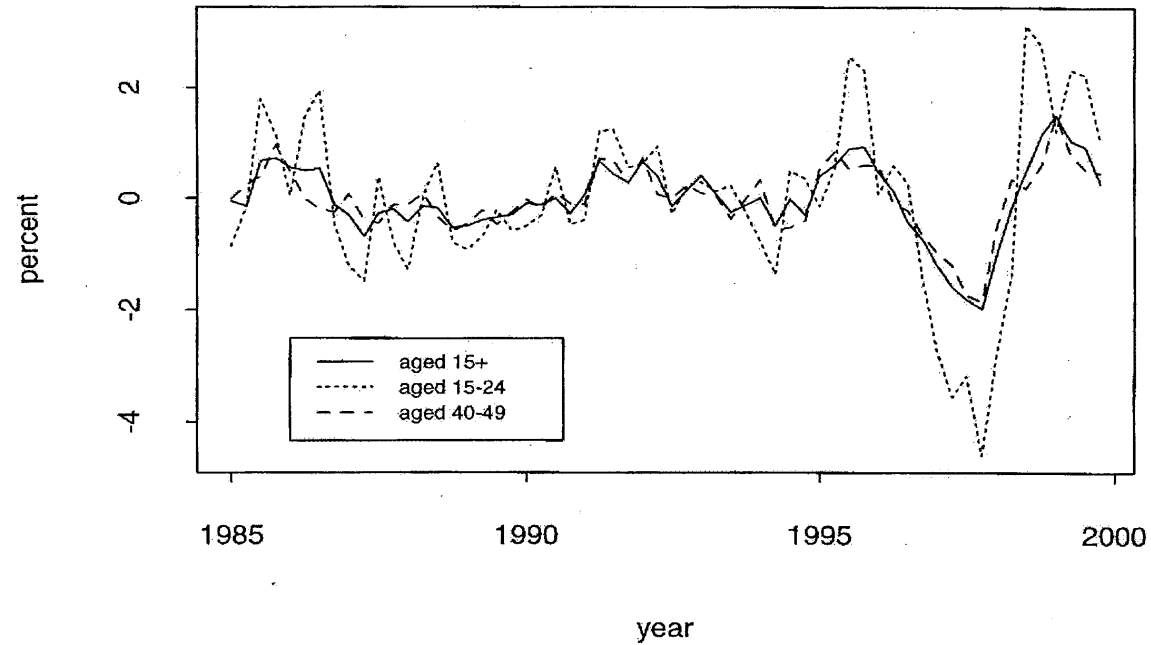
# 研究結果(一)

長期失業率較整體人口平均值低



# 研究結果 (一)

過渡性失業率波動幅度不如整體人口大



# 研究結果（一）

## 勞動力參與率

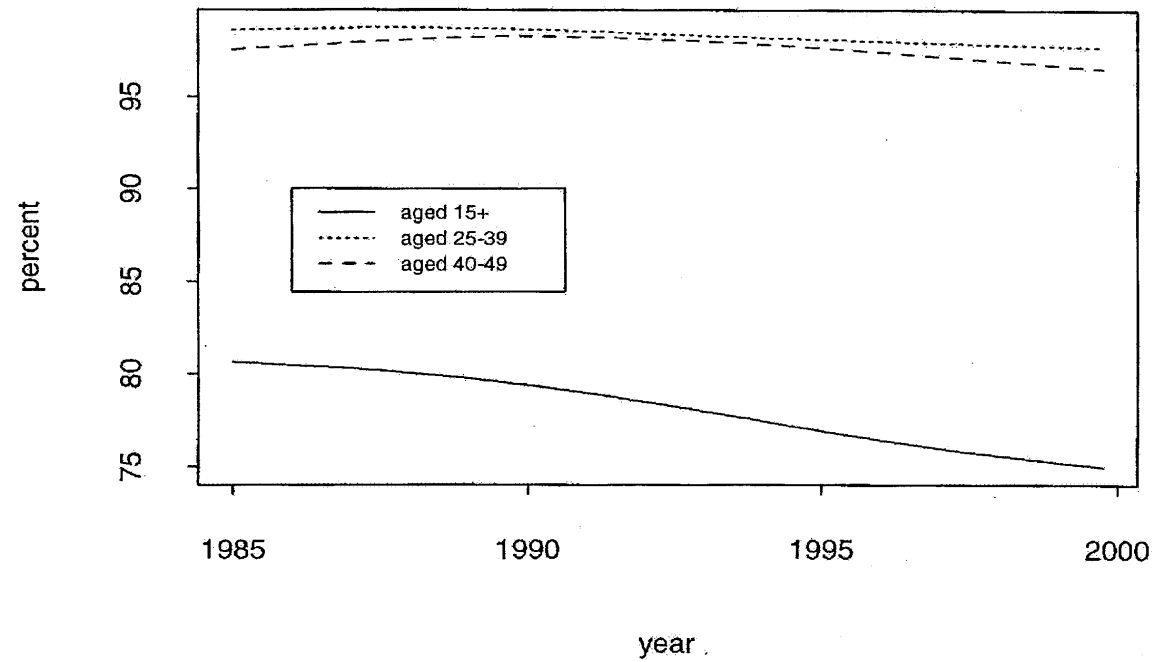
1985-1999 期間，中年男性及女性各自的平均勞動力參與率相對整體人口穩定：

✧ 男性平均勞動力參與率 = 98%

✧ 女性平均勞動力參與率 = 53%

# 研究結果(一)

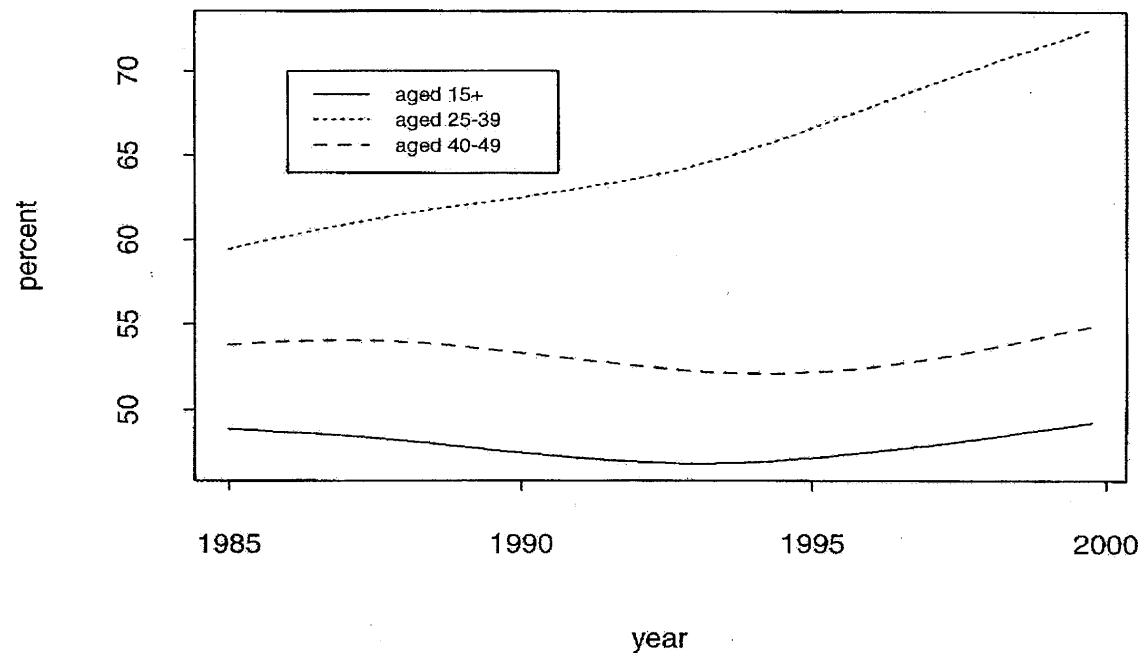
## 男性勞動力參與率





# 研究結果(一)

## 女性勞動力參與率



# 研究結果（一）

## 收入

- ◇ 去年，中年人士收入較整體人口高：
  - 所有男性平均收入 = \$19,469 ； 中年男性 = \$23,229
  - 所有女性平均收入 = \$13,385 ； 中年女性 = \$13,795
- ◇ **1986-1996 男性中位收入的增長幅度：**
  - 35 歲小學程度：27% ； 35 歲高中程度：25%
  - 45 歲小學程度：28% ； 45 歲高中程度：45%

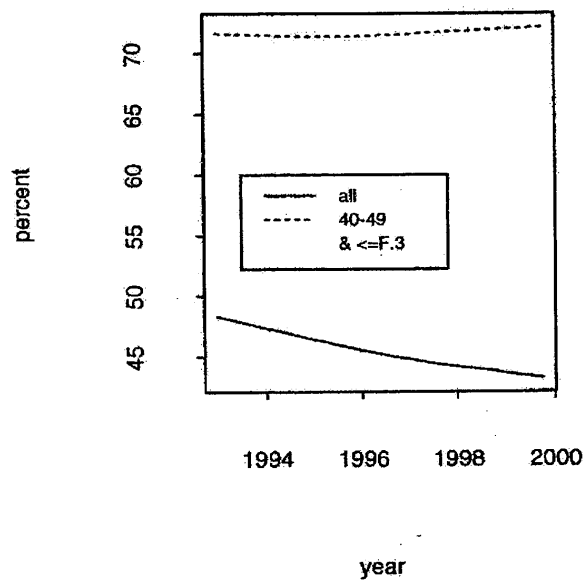
## 研究結果（二） 低教育程度的影響

- ◇自 1990 起，低教育程度的中年人士長期失業趨勢較整體人口上升得快；
- ◇1985-1999 期間，低教育程度的中年人士的勞動力參與率：
  - 男 = 97% → 95%
  - 女 = 52% → 46%

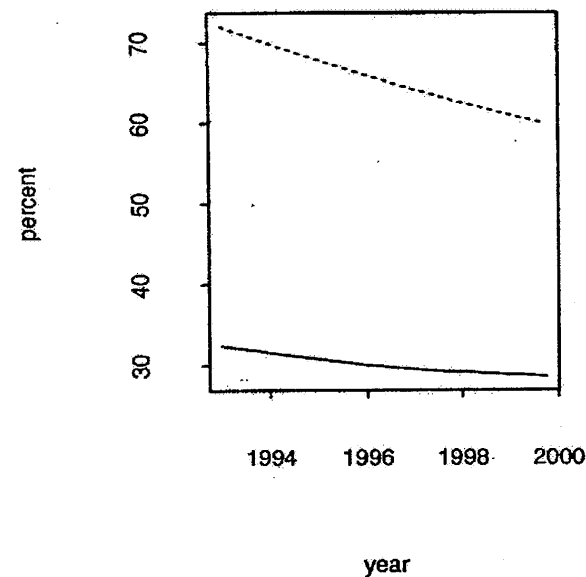
## 研究結果(三)

低教育程度的中年人士（尤其是男性）  
較多從事生產性或低技能職業

(A) Men

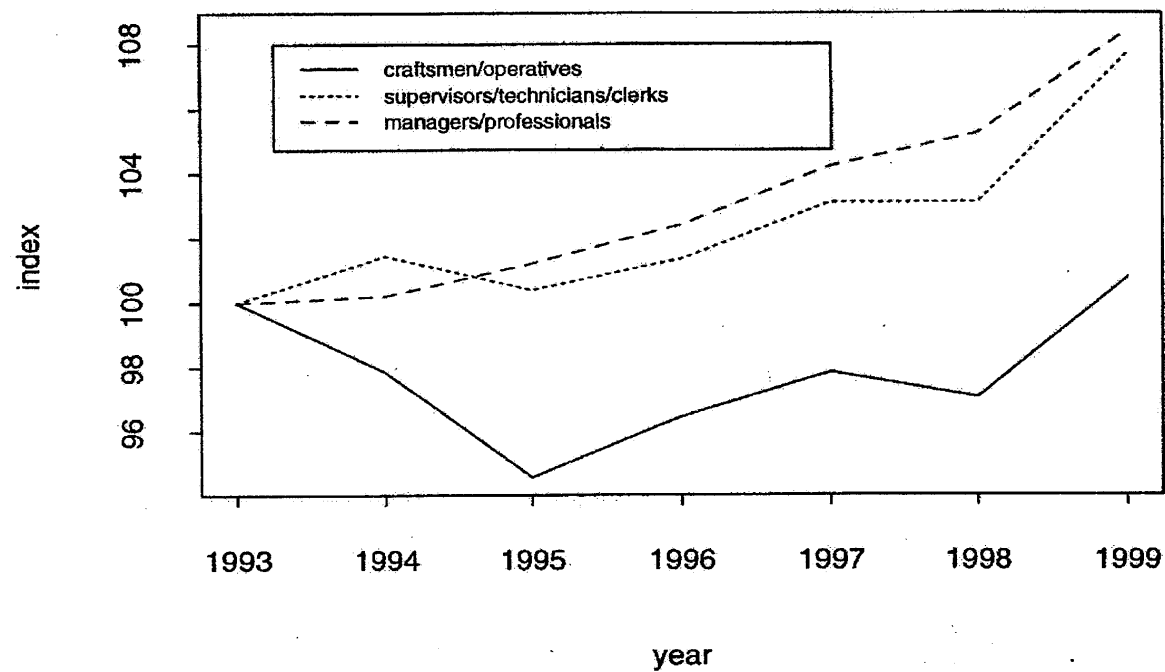


(B) Women



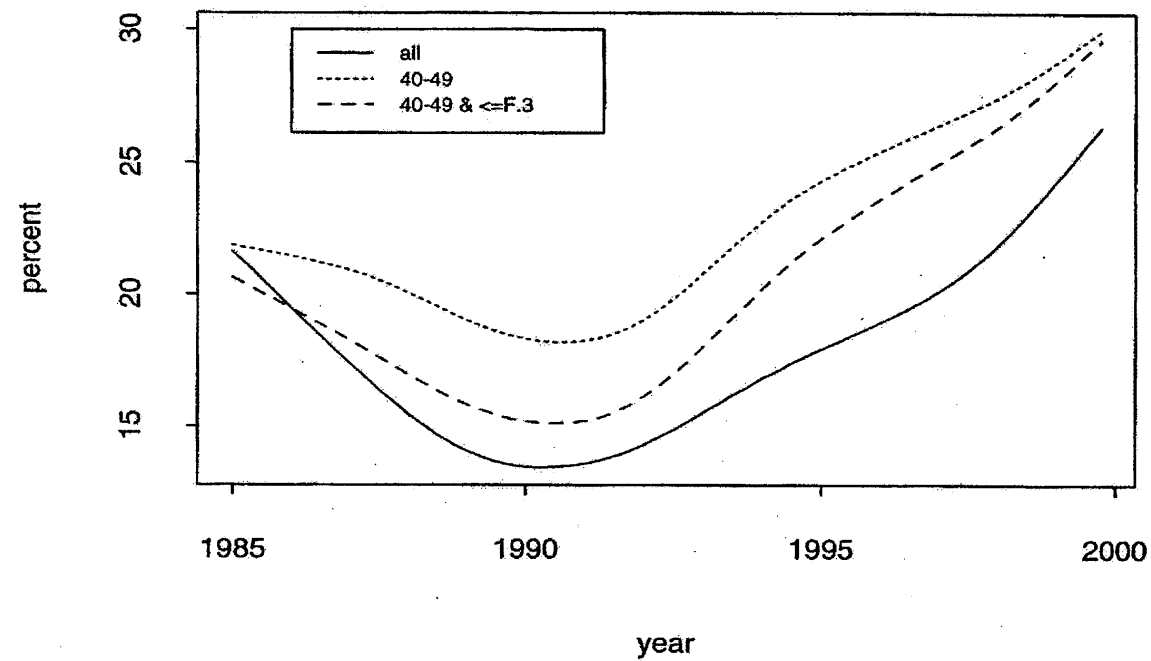
## 研究結果(三)

### 三種職業類別的實質工資指標



# 研究結果(三)

## 男性佔長期失業人士的比例



# 研究結果（四）

## 僱主的觀點

- ✧ 香港大多數公司沒有為僱員提供正規的職業培訓，其中以小企業為甚；
- ✧ 對於中層管理的中年僱員需求會有所增加；
- ✧ 教育程度較低的中年僱員缺乏電腦技術、職業安全、銷售、與顧客的關係和在工作場合與別人溝通的技能；
- ✧ 僱主一般會選擇培訓較年輕的僱員。

# 建議

- ✧加強僱員再培訓計劃；
- ✧為失業人士設立職業進修證書制度；
- ✧鼓勵或規定僱主每年為僱員提供培訓薪假；
- ✧教導市民接受培訓才能，自我完善的重要；
- ✧長遠來說，增加接受教育機會。