

**立法會**  
**規劃地政及工程事務委員會**  
**油塘四山街 19 號的工業大廈**  
**倒塌事件**

## 引言

本文件告知委員上述慘劇的最新情況。二零零一年十月二十九日(星期一)，位於油塘四山街 19 號正在拆卸中、樓高 6 層、有 30 年樓齡的海貿中心(該大廈)倒塌。現時的傷亡數字為 4 死 8 傷，另外有 2 名工人仍然失蹤。

2. 屋宇署於本年六月批准由註冊結構工程師就上述樓宇所擬備及提交的拆卸圖則。本署在本年十月中與有關的結構工程師一同到該大廈視察後，在十月十九日同意展開該大廈的拆卸工程。實際展開工程的日期為十月二十六日(星期五)，而 1 名屋宇署人員亦於同日到該大廈視察。

3. 屋宇署根據《建築物條例》的《建築物(拆卸工程)規例》的規定審核及批准拆卸圖則，屋宇署亦在廣泛諮詢專業工程人士的意見後，於一九九八年發表一份詳細的拆卸工程作業守則，供註冊結構工程師使用或參閱。

## 搜索及拯救工作

4. 消防處 24 小時在現場進行搜索及拯救工作，而屋宇署亦在現場提供專業意見及支援。雖然現時已在倒塌的石堆中發現兩名失蹤工人的屍體，但暫時亦未能從瓦礫堆中移走這兩具屍體。此外，另外兩名失蹤人士的大約位置亦已找到，但消防員仍未能接近該位置及將他們掘出。令人難過的是，截至擬備本文件的時間為止（即二零零一年十一月一日晚上），消防處的生命探測器顯示瓦礫下已再無生命跡象。

5. 鑑於倒塌大廈的瓦礫數量很大，而懸於半空的解體構件的數目亦很多，故拯救工作的進度會較為緩慢。此外，由於從地盤現場所移走的瓦礫越來越多，故該大廈未有倒塌的部分會更加容易倒塌，同時亦會令參與拯救工作的人員面對很大危險。在這情況下，屋宇署署長在諮詢過消防處處長的意見後，決定在十月三十一日下午暫停拯救工作，以便有時間清理仍未倒塌的危險的構築物，從而確保拯救工作得以在安全情況下進行。不過，在清理了倒塌大廈某些危險部分後，亦曾間歇恢復拯救工作。不論在任何情況下，拯救工作都會繼續進行，直至尋回所有失蹤人士才結束。

6. 有關倒塌大廈的地盤位置載於相片 1。相片 2 則顯示四山街與崇信街交界處已損毀但仍未倒塌的構築物及懸於半空的混凝土

土構件。這個構築物有向地盤中心點傾斜的跡象。相片 3、4 及 5 顯示位於地盤其他 3 個不同角落上仍未倒塌的損毀構築物。

## 視察其他拆卸地盤

7. 在意外發生後翌日(即十月三十日)，屋宇署立即派員視察本署已同意展開拆卸工程的全部 48 個地盤，並完成視察工作。在這些地盤中，有 34 個地盤已完成拆卸工程，11 個地盤現正進行拆卸，而 3 個地盤仍未展開拆卸工程。雖然並無在這些地盤察覺到任何問題，但屋宇署會密切監察有關情況，以確保任何正在進行的工程均嚴格按照有關的批准圖則和工作程序進行，從而保障市民的安全。

## 這宗事件的調查工作

8. 屋宇署署長於二零零一年十月三十日宣布委任一個三人調查小組。這個小組是由負責所有結構工程事宜的屋宇署助理署長帶領。有關調查的目的是找出這宗事件的成因，以及是否有任何人觸犯了《建築物條例》。這個小組亦會提出建議，以防止將來發生同類事件。小組希望在大約 3 至 4 個星期完成調查。

9. 本署不能在這個時候就導致這宗意外的原因作出任何結論。儘管如此，根據本署的初步觀察，調查小組會集中於下列 7 個範疇：

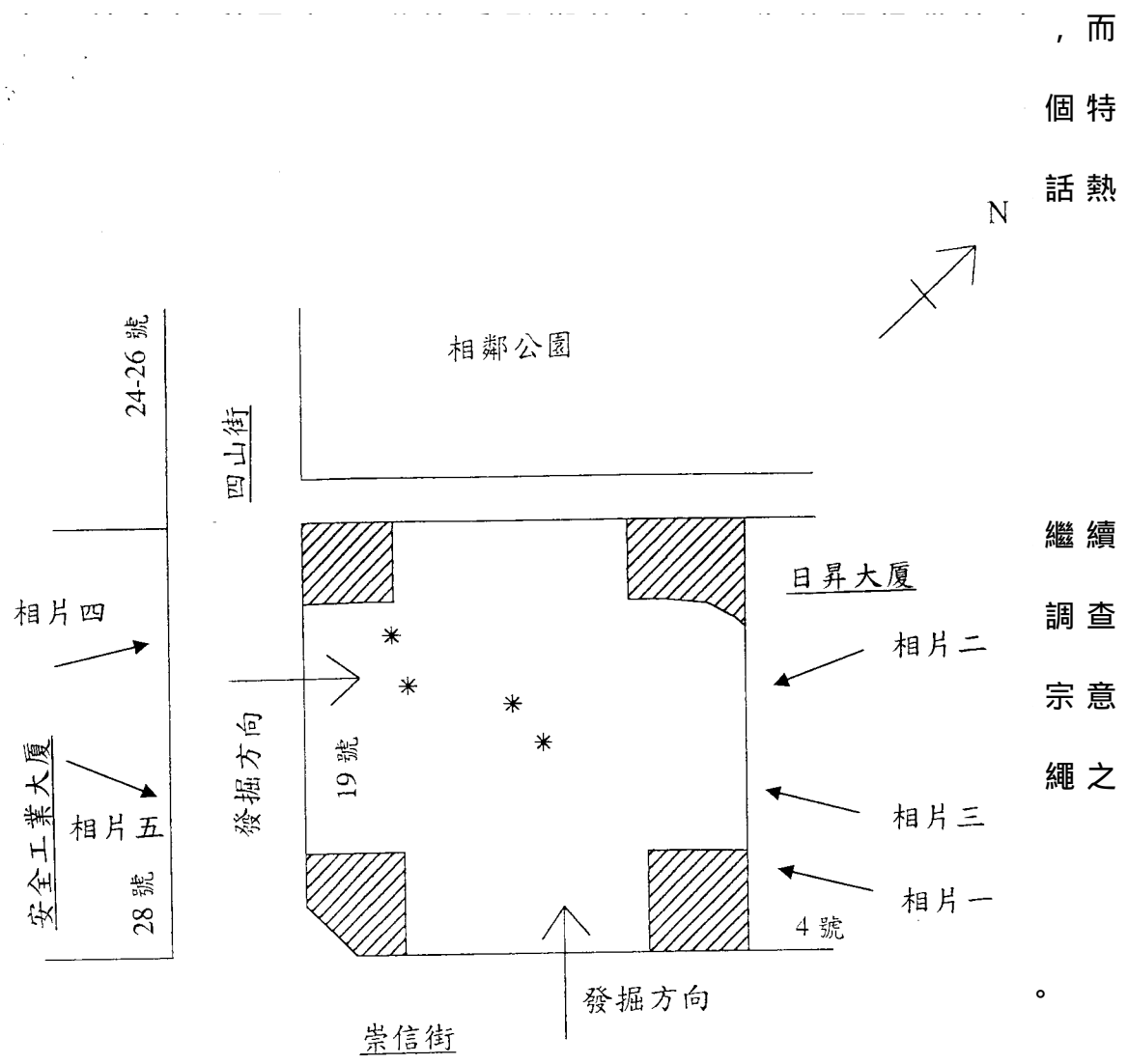
- a. 該幢大廈在拆卸前的結構狀況；
- b. 該幢大廈在整個樓齡期間曾否進行過改動及加建工程，以致可能影響大廈的結構；
- c. 該幢大廈在進行拆卸工程期間，承載量達到不可接受程度的泥石及機器，以致負荷過重；
- d. 該幢大廈在拆卸期間，臨時支撐柱有沒有受到干擾；
- e. 有關的拆卸工程是否按照批准的拆卸圖則所指定的方式進行；
- f. 有沒有對有關的拆卸工程提供足夠的監督；及
- g. 在拆卸工程進行之前及進行期間，支撐柱有沒有受到嚴重撞擊或被錯誤地移動，以致影響大廈的結構。

## 局部封閉附近的大廈

10. 該幢大廈的倒塌，導致與其緊接的另一幢大廈(日昇實業有限公司)的外牆受到輕微損毀。此外，如果位於四山街兩個角落仍未倒塌的受損構築物塌下，在倒塌大廈對面的工業大廈(安全工業大廈)亦可能會有被撞擊的危險。因此，屋宇署已申請法庭命令封閉這兩幢大廈。但是，一方面為了盡量減少妨礙工業經營者及在這兩幢大廈工作的人士，以及另一方面保障市民的安全，屋宇署已作出了特別安排，只封閉日昇實業有限公司的地方及安全工業大廈的 1/3 的地方。但是，屋宇署會盡其所能盡快拆除原大廈地盤上仍未倒塌的部分。但是，由於這些構築物處於危險和不穩定的狀況，因此本署估計這項工作需時 4 至 5 天才能完成。

## 協調有關工作

11. 消防處在倒塌大廈現場附近成立了一個指揮中心，負責協調現場的工作。勞工處人員已積極聯絡及協助受影響工人的家屬，協助他們處理賠償及其他事宜。該處人員亦就有關僱主的法律責任與這些僱主保持聯絡，並且已向受影響的家庭提供即時的



地盤平面圖

### 圖例

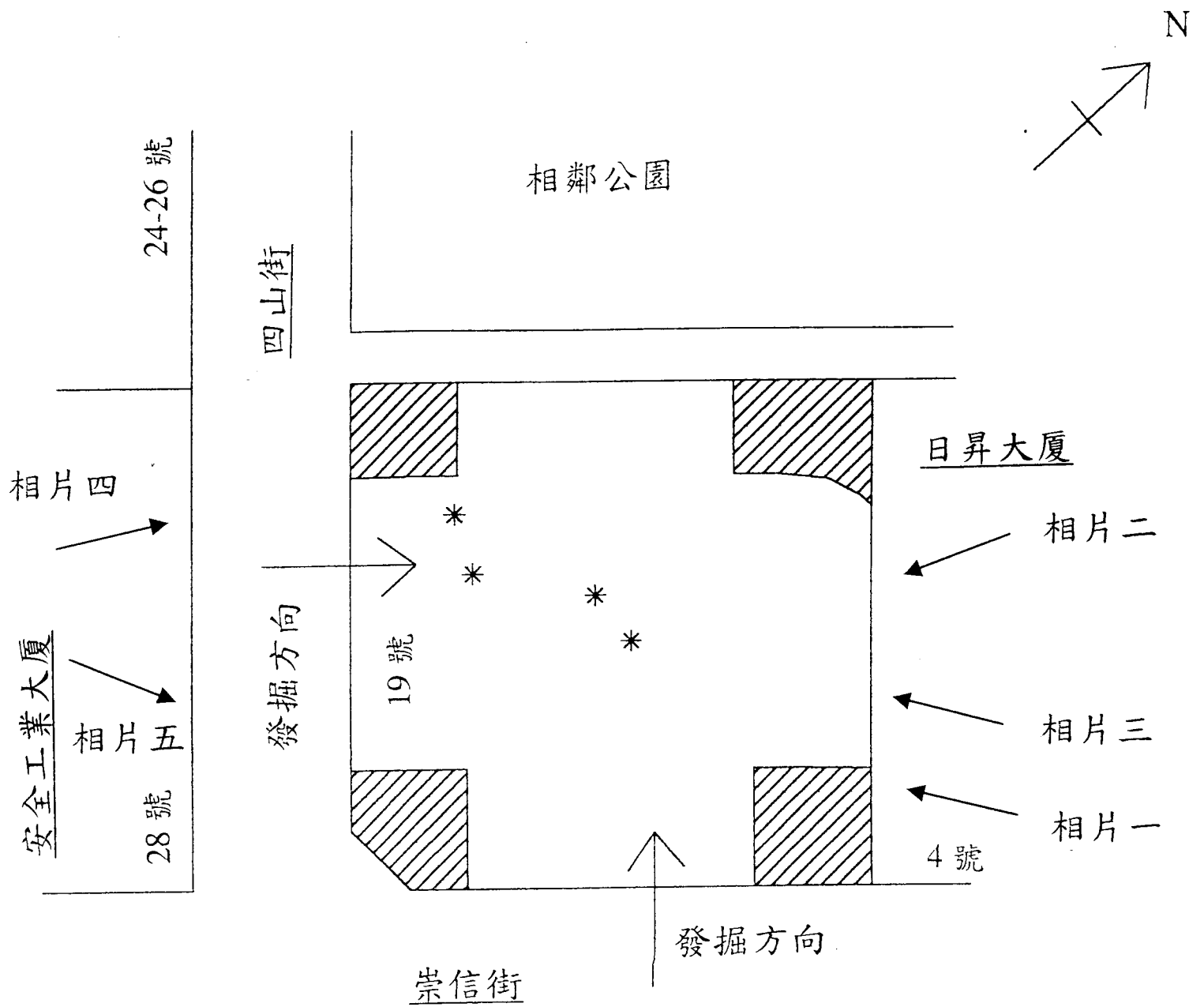
\* 懷疑工人位置

▨ 未倒塌部份

，而  
個特  
話熱

繼續  
調查  
宗意  
繩之

。

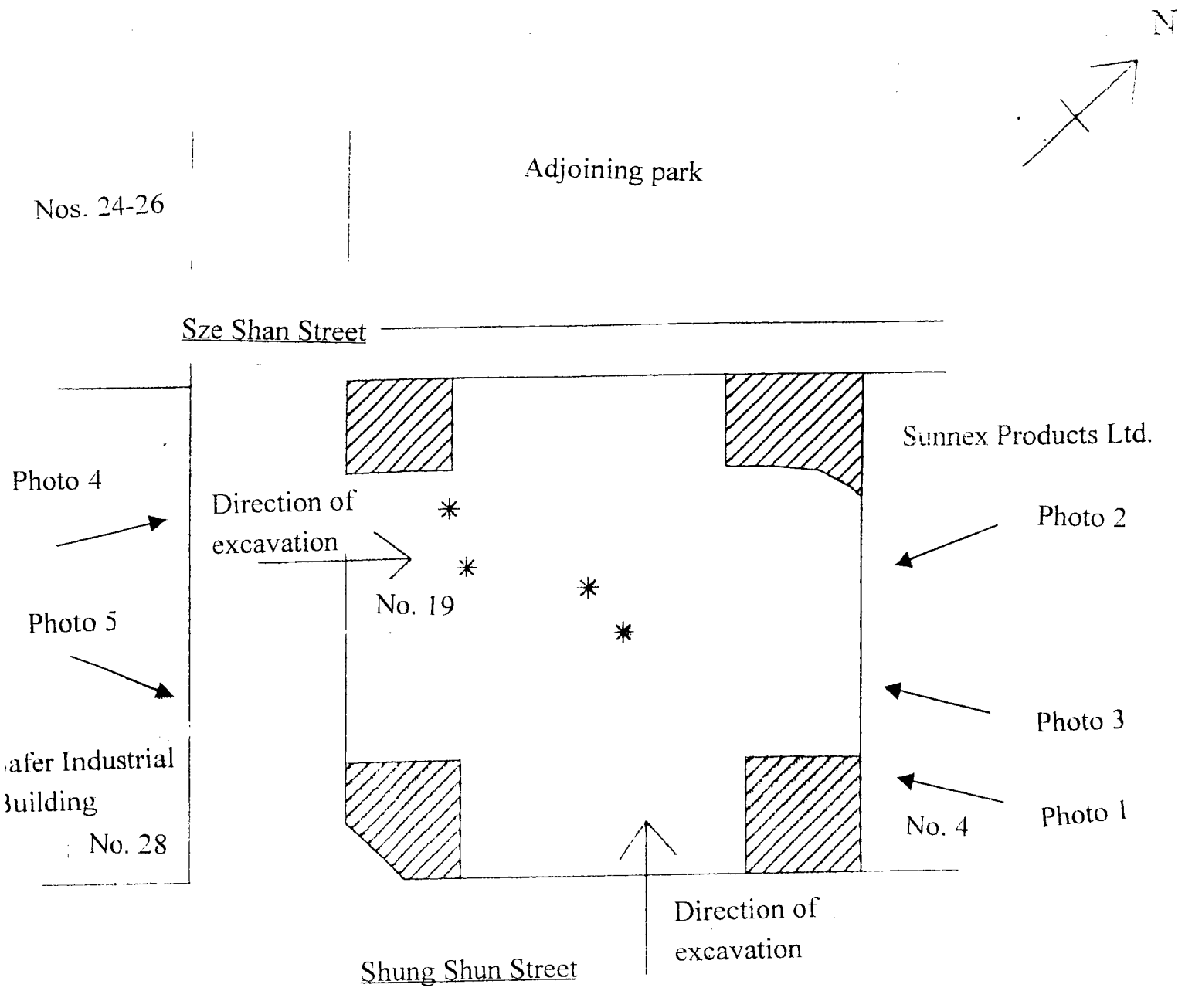


地盤平面圖

圖例

\* 懷疑工人位置

▨ 未倒塌部份

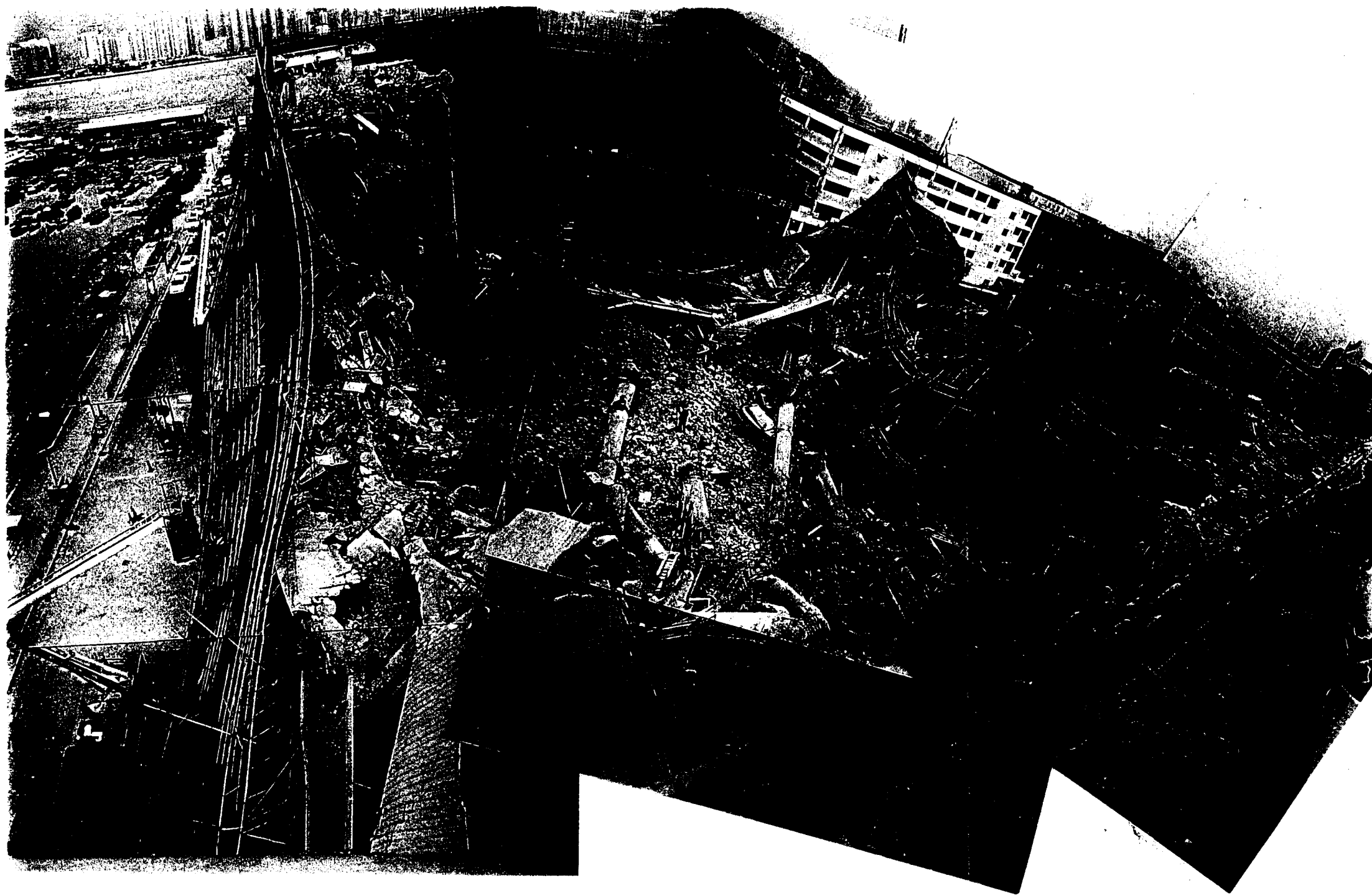


Site Plan

Legend

\* the suspected positions of the workers

▨ uncollapsed parts



相片一

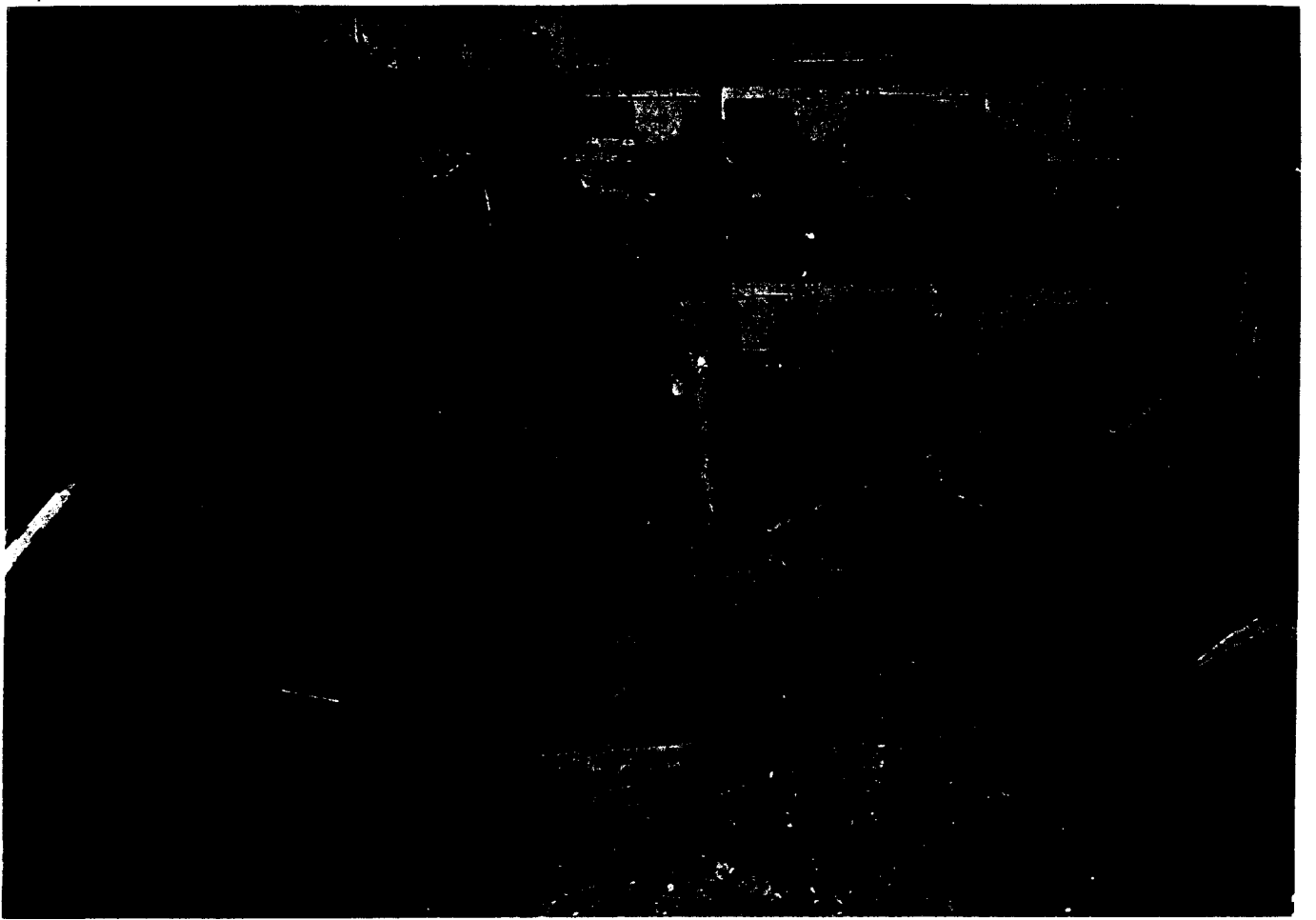




相片二



相片三



相片四



相片五