

立法會交通事務委員會

深港西部通道及后海灣幹線

目的

本文件旨在介紹深港西部通道與后海灣幹線兩項工程的現有情況。

背景

2. 香港受惠於中國經濟發展，縱使近日亞洲各地經濟不景，香港的表現仍比鄰近大部分地方如新加坡和印尼好。

3. 但是，要保持這個經濟優勢並非全無憂慮。現時，位於落馬洲、文錦渡和沙頭角的三條跨界行車通道已近飽和，在未來五年內更會不敷應用。市民亦關注到這些通道經常擠塞的情況，和他們在過境時需要長時間等候的情況。（三條跨界行車通道的位置圖及現況照片載於附件一。）

4. 香港特別行政區政府及深圳市政府均認為，兩地有需要解決這個情況，以免妨礙貿易及交通。由於該等跨界通道均位於深圳市中心，故此進行擴建有一定困難。另外，由於現時八成以上的過境交通必須穿越深圳市中心的主要道路，因而對深圳市中心造成嚴重的交通和環境影響。為此，深圳市當局積極籌劃盡早建成第四條跨界行車通道－深港西部通道。

5. 在香港方面，我們進行的「新跨界通道可行性研究」也確定有需要興建深港西部通道，以及其連接路后海灣幹線，理由如下：

- (a) 紓緩現時位於落馬洲、文錦渡及沙頭角接近飽和的跨界通道交通；
- (b) 增強香港與華南地區之間的貿易，以利香港經濟發展，並使香港成為珠江三角洲地區的商業樞紐。

6. 香港和深圳同意以粵港分界線為界，各自投資和管理深港西部通道。雙方會本着緊密合作的精神，籌備和興建深港西部通道。雙方亦同意爭取深港西部通道工程盡快完工。

7. 在二零零一年七月二十五日舉行的粵港合作聯席會議第四次會議上，雙方原則上同意以實行「一地兩檢」為目標，在深港西部通道深圳方面興建聯檢大樓。

建議

深港西部通道

8. 我們建議進行深港西部通道工程，工程範圍包括一條橫跨后海灣的雙程三線分隔車道高架橋。橋長 5.1 公里，在香港特別行政區內段落長 3.2 公里，深圳市內段落長 1.9 公里。香港起點是鰲磡石，深圳起點是東角頭。（路線圖載於附件二。）

后海灣幹線

9. 我們同時建議興建后海灣幹線，以將深港西部通道和本港道路網連接起來。計劃中的后海灣幹線是一條 5.4 公里長的雙程三線分隔車道。（路線圖載於附件三。）工程範圍包括－

- (a) 在洪水橋附近興建一條短隧道，以減少環境影響；
- (b) 興建支路通往洪水橋新發展區及元朗區內道路網；
- (c) 在藍地興立交匯處連接元朗公路。后海灣幹線在啟用時會連接元朗公路。

10. 根據交通評估，元朗公路及三號幹線會有一段時間足以應付后海灣幹線的交通。而建造十號幹線的元朗公路至掃管笏段是為了應付長遠的交通需求。雖然我們現在計劃在二零一零年後才完成該段十號幹線，我們會密切監察交通情況，並檢討它的需要性及時間性。

11. 我們建議在二零零二年年初展開深港西部通道和后海灣幹線的詳細設計。

對財政的影響

12. 按二零零一年九月的價格計算，我們估計深港西部通道香港特別行政區境內路段的建設費用約為 28 億港元。后海灣幹線的建設費用則為 77 億 2 千 3 百萬港元。

土地徵用

13. 深港西部通道工程計劃可能要徵用一些現有的養蠔場。后海灣幹線方面，我們預期要收回及清拆一些私人地段及村舍、墓地、一所混凝土製造廠及公立興德學校。我們在制定路線時，會盡量減少受影響的範圍。

對環境的影響

深港西部通道

14. 新跨界通道可行性研究確定了深港西部通道工程計劃的可行性。研究並無發現任何難以處理的不良影響，但有必要作進一步的詳細評估，以適當地處理所有問題。

15. 我們正在根據《環境影響評估條例》，向環境保護署署長申請深港西部通道的環境影響評估研究概要。后海灣是一個生態易受破壞的地區。我們會審慎地選擇定線；這條定線在結構形式及興建方法上，必需為環境保護的角度接受。此外，我們會確保此項工程符合《環境影響評估條例》規定的要求，並制訂緩解措施，以盡量減少對環境造成影響。

后海灣幹線

16. 當局在新跨界通道可行性研究中，已進行了初步的環境影響評估，結論認為后海灣幹線應不會對生態及水質造成難以處理的不良影響；不過，后海灣幹線可能對個別地方可能有局部影響。

17. 我們會在現正進行的詳細環境影響評估中研究這些已發現的問題。初步結果認為在適當地實施了緩解措施後，噪音、空氣質素、景觀及水質等各方面影響，均符合既定標準及準則。此外，我們會種植樹木，以補償施工期間可能失去的樹木。我們亦會避免破壞考古文物。

18. 我們會根據《環境影響評估條例》的規定，呈交環境影響評估報告予環境保護署署長審批，並會依照法定程序，公開評估報告，徵詢公眾人士和環境諮詢委員會的意見。

19. 后海灣幹線屬《環境影響評估條例》附表 2 的指定工程項目，當局須就工程的施工和設施的運作申領環境許可證。我們並會在施工前，先就工程計劃向當局申領環境許可證。我們亦會將建議的緩解措施包括在詳細設計內。

排水系統影響評估

20. 后海灣幹線的排水系統影響評估現正進行，我們會採取所有必要的預防措施及緩解措施，以確保在施工期間和道路通車後，排水系統不會受到影響。

公眾諮詢

21. 我們即將諮詢下列團體的意見：

- (a) 屯門區議會；
- (b) 屯門鄉事委員會；
- (c) 元朗區議會交通及運輸委員會；
- (d) 厦村鄉事委員會；及
- (e) 環境諮詢委員會。

未來路向

22. 我們計劃在二零零一年十一月向財務委員會工務小組委員會申請將兩項工程計劃的詳細設計部分提升至甲級，以期盡快竣工。具體施工期可待詳細設計開始後，由深港雙方協商確定。我們會盡力爭取在二零零五年完成工程。

意見諮詢

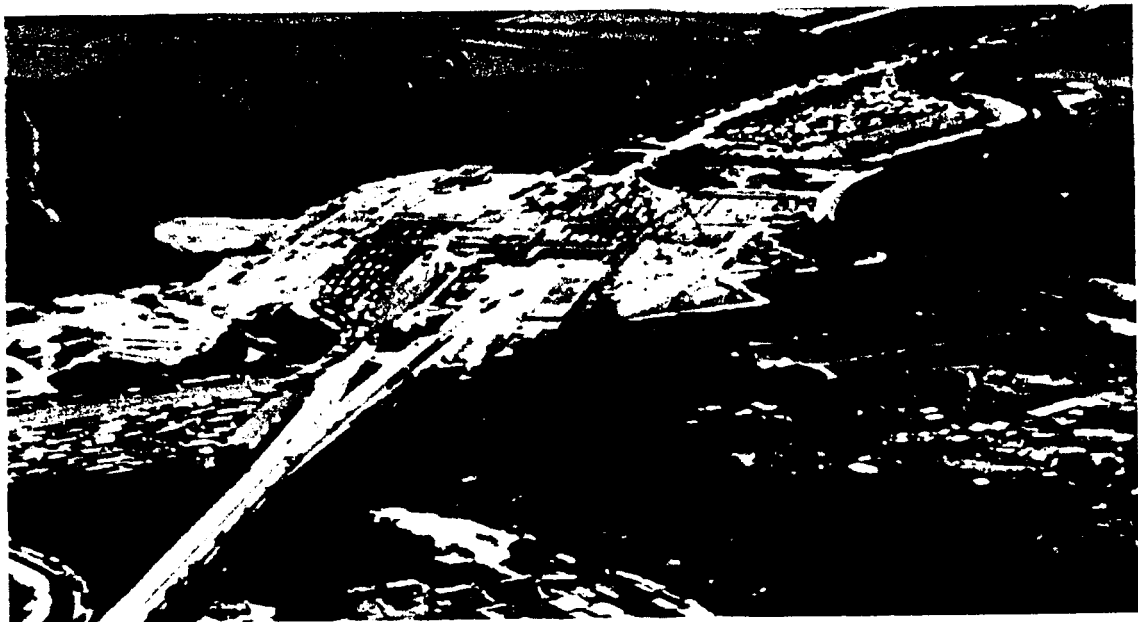
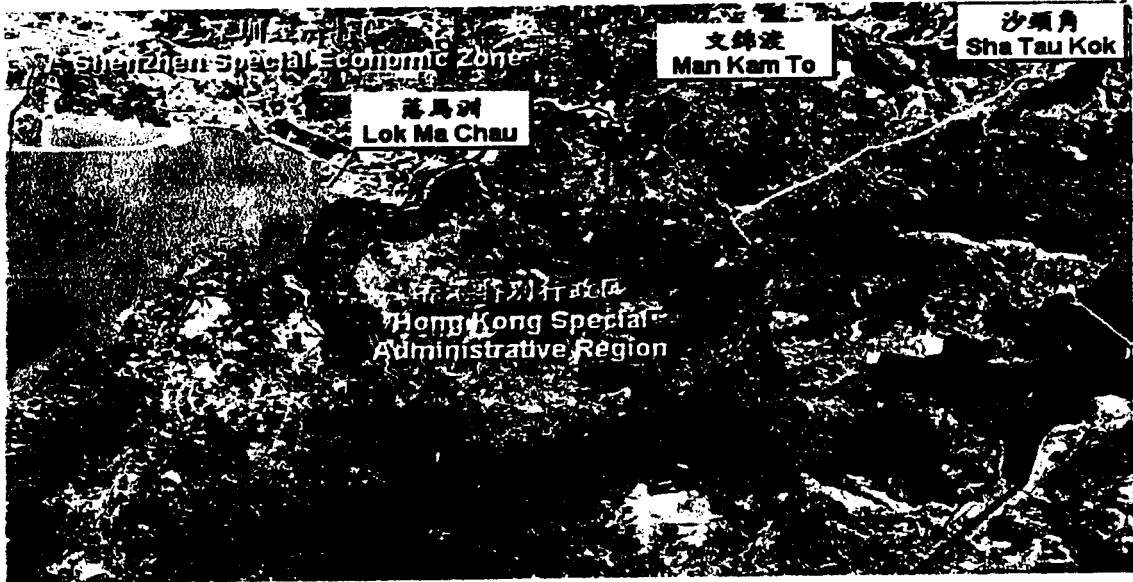
23. 在我們向工務小組委員會申請前，請委員就兩項工程計劃發表意見。

運輸局

二零零一年八月

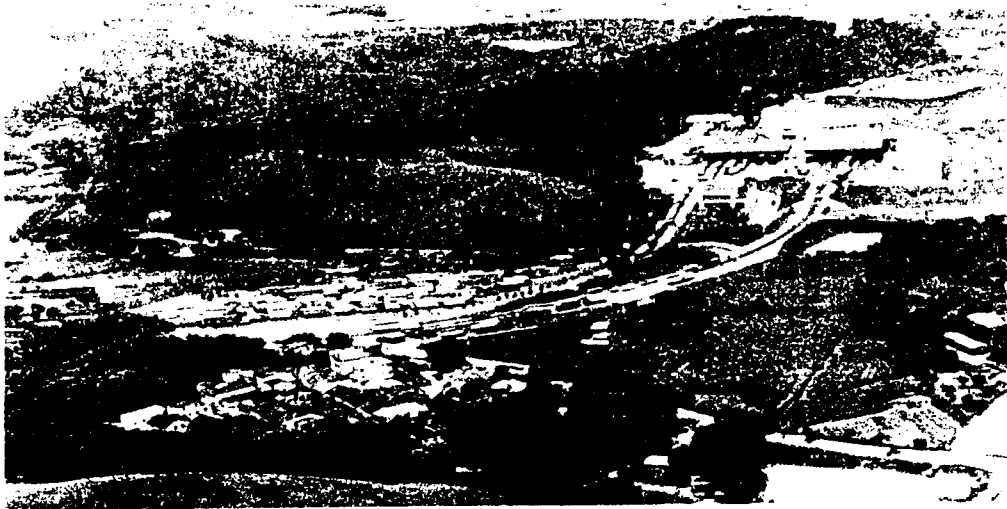
Annex A

附件一



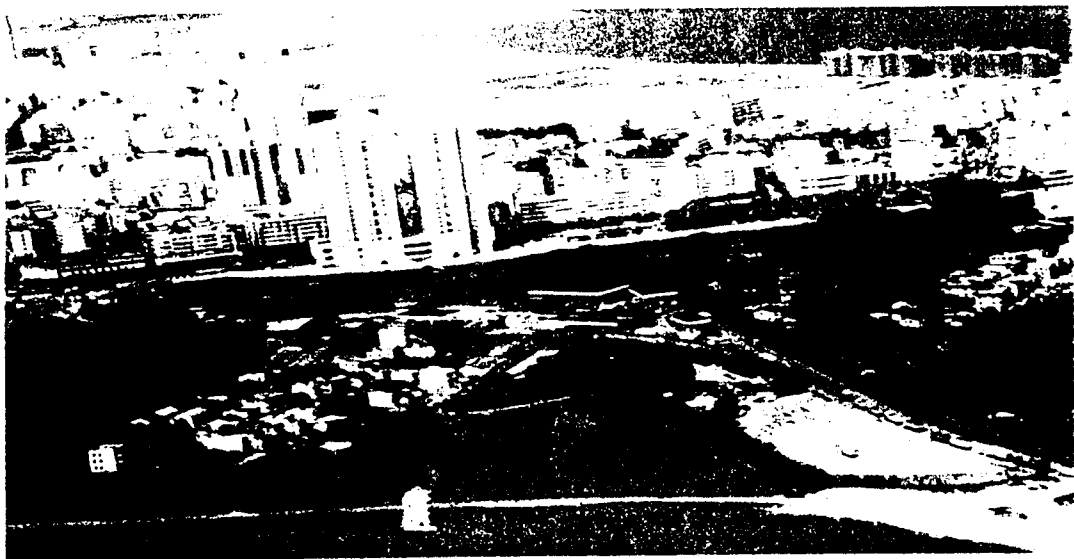
Lok Ma Chau

落馬洲



Man Kam To

文錦渡

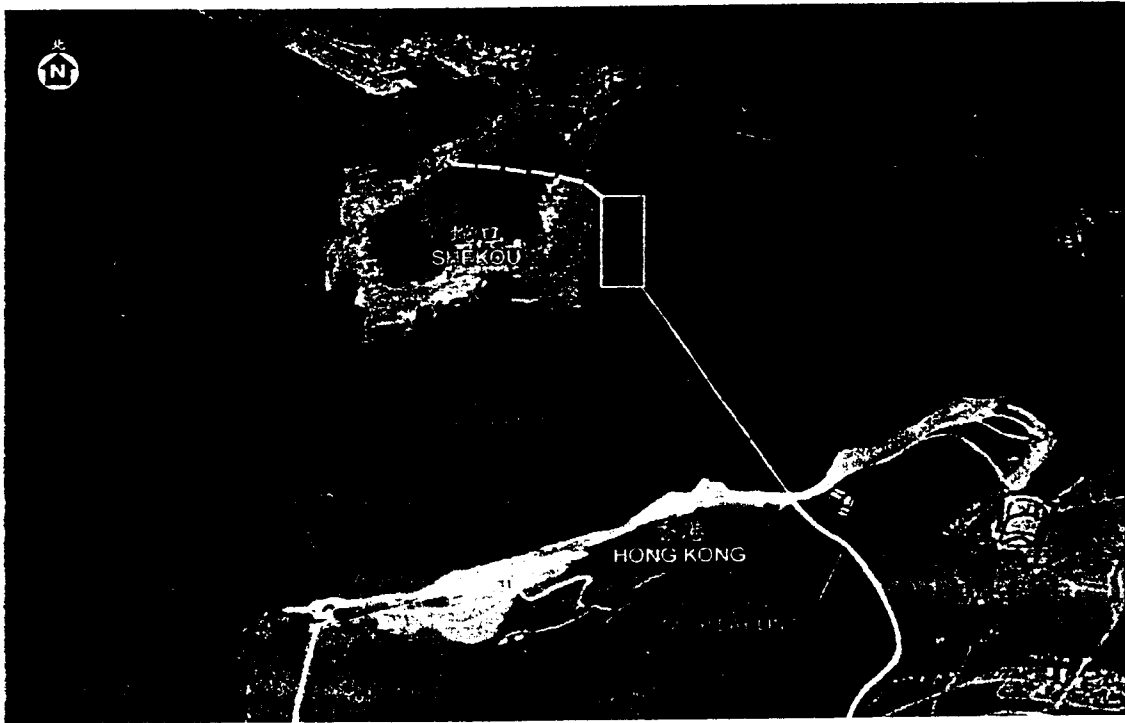


Sha Tau Kok

沙頭角

Annex B

附件二



Annex C

附件三

