



香港為對抗禽流感而採取的 防範和應變措施

為二零零四年二月十二日
食物安全及環境衛生事務委員會會議準備的簡報



自一九九七年開始採取的措施



針對病毒源頭和帶菌者採取的全面防範措施

- 為所有進口和本地雞隻注射疫苗
- 規管本地農場(包括加強生物安全措施)
- 入口管制
- 分隔政策
- 休市清潔日
- 批發市場和零售點的衛生規定
- 監察人類流感和禽流感



因應近日亞洲區內爆發 禽流感事故而推行的措施



就家禽業採取的措施

- 暫停輸入活禽鳥
- 加強監察野生雀鳥
- 與內地建立正式聯絡機制
- 加強巡查農場和街市
- 派員前往各農場收集死雞
- 暫停開放米埔自然保護區和公園內的觀鳥園



公共衛生措施 – 疾病監察

- 法定呈報
 - 政府當局於二零零四年一月三十日把禽流感(H5) 列為《檢疫及防疫條例》(第141章)的法定須呈報疾病

公共衛生措施 – 疾病監察

- 在邊境管制站採取健康檢查措施
 - 向個別感到不適人士查詢其旅遊記錄及有否接觸家禽。



公共衛生措施 – 疾病監察

- 加強監察
 - 定點監察人類流感和禽流感
 - 化驗所監察
 - 調查爆發事故
 - 監察曾到受感染地區旅遊的流行性感冒病類個案



公共衛生措施 – 疾病監察

- 加強對外溝通
 - 每日都與內地聯絡，互相通報最新發展
 - 與世界衛生組織和受禽流感影響地區的衛生機構保持緊密聯繫





公共衛生措施 – 公眾教育

- 禽流感網站

- 提供有關禽流感的最新消息和忠告的專題網站

(<http://www.info.gov.hk/info/flu>)



公共衛生措施 – 公眾教育

- 單張和海報
 - 《預防禽流感須知》
 - 已印制不同文字版本共**130**萬份，包括菲律賓賓語、泰語和印尼語等，在全港各處派發



慎防禽流感 衛生措施最要緊



- 盡量避免接觸家禽和鳥類，不要餵飼禽鳥。

- 勤洗手。

- 家禽和蛋類食物要徹底煮熟方可進食。

- 如有呼吸道疾病徵狀或發燒，應戴上口罩，並立即看醫生。

- Avoid close contact with poultry and birds – do not feed birds.

- Wash hands frequently.

- Cook all foods from poultry, including eggs, thoroughly before eating.

- If you have respiratory symptoms or fever, wear a mask and see a doctor.



公共衛生措施 – 公眾教育

- 傳媒宣傳

- 在所有電台和電視台頻道播放政府宣傳短片

- 在邊境管制站發布健康訊息



健康教育熱線
2833 0111
衛生署網頁
www.dh.gov.hk





證實有本地禽流感個案後 的進一步措施



預設情況

已因應下列三種情況擬定應變計劃 :-

1. 在香港發現一隻死雞帶有H5N1 病毒
2. 在香港發現一宗或以上經化驗所證實為人類感染H5N1個案
3. 出現人傳人迹象



衛生福利及食物局的角色

- 統籌各部門的應變措施
- 監察各項應變行動的落實情況
- 評估資源需求，並統籌採購所需資源
- 重新評估政府是否已作好準備，可應付情況一旦惡化的局勢，並彌補所發現的不足之處
- 制定和統籌風險的信息傳達



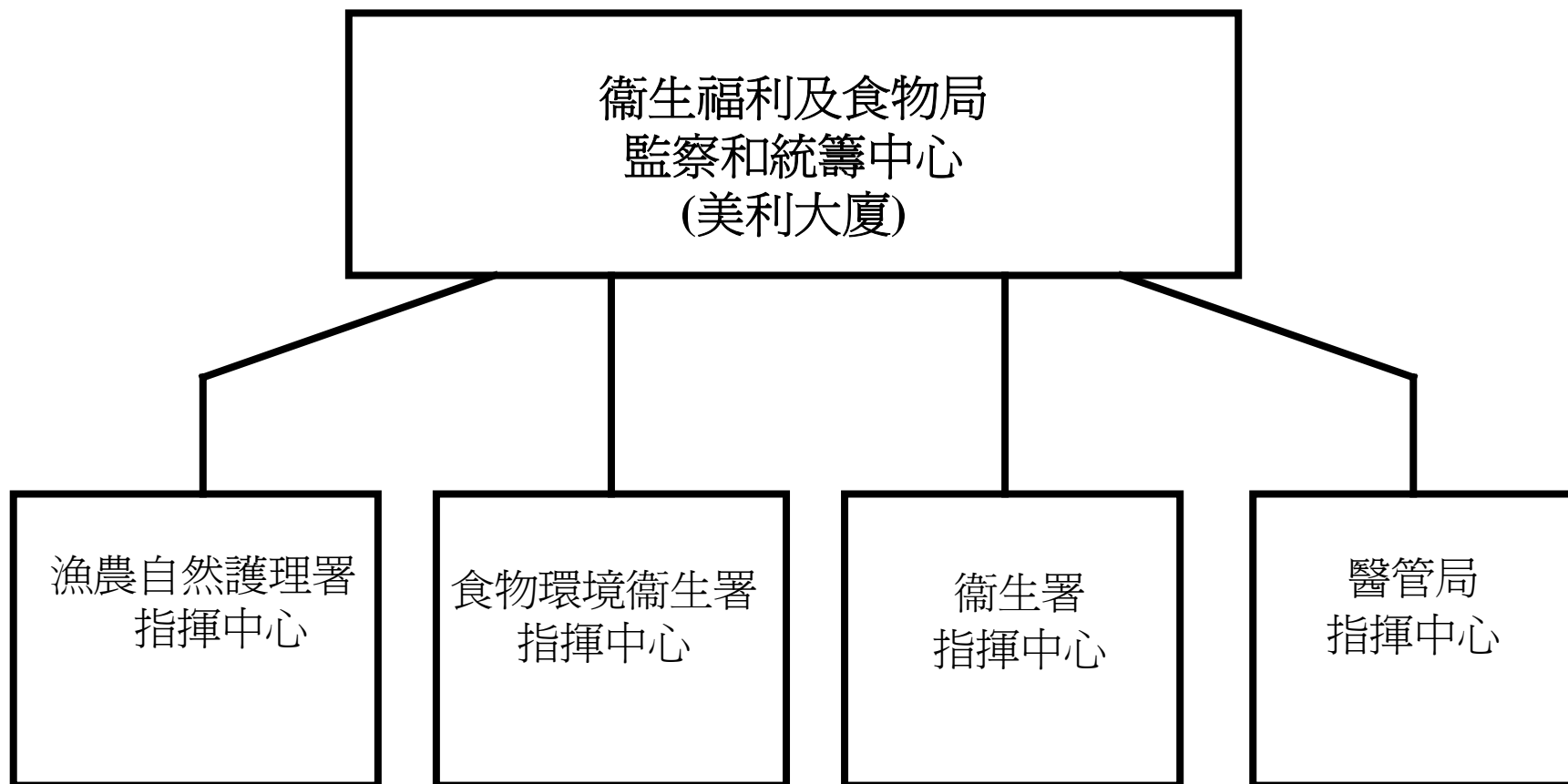
大規模銷毀雞隻行動

遇有下列情況時會銷毀本港所有活家禽，即發現H5N1病毒

- 在香港任何已死家禽，或
- 在人類個案(本地)



指揮架構





分配工作 (銷毀行動)

衛生福利及食物局

- 制定政策和策略
- 統籌整項銷毀行動
- 統籌聯絡傳媒工作
- 為根據《公眾衛生(動物及禽鳥)條例》(第139章)所銷毀的家禽作出賠償



分配工作 (銷毀行動)

漁農自然護理署

- 作為家禽農場和批發市場銷毀行動的總指揮

食物環境衛生署

- 作為零售點銷毀行動的總指揮



分配工作 (銷毀行動)

- 漁農自然護理署署長會根據《公眾衛生(動物及禽鳥)條例宣布本地所有家禽農場、批發市場和零售點為受疾病傳染地區
- 漁護署和食環署會找出源頭農場或街市



分配工作 (銷毀行動)

- 從源頭農場或街市展開銷毀行動
- 將其他家禽農場分組進行銷毀工作
- 同期間在其他批發市場和零售點進行銷毀工作



分配工作 (銷毀行動)

衛生署

- 為參與銷毀行動的人員提供衛生意見
- 就正確使用個人防護裝備和其他防範措施提供訓練



分配工作 (銷毀行動)

警務處

- 維持治安
- 初步封鎖農場

民眾安全服務隊

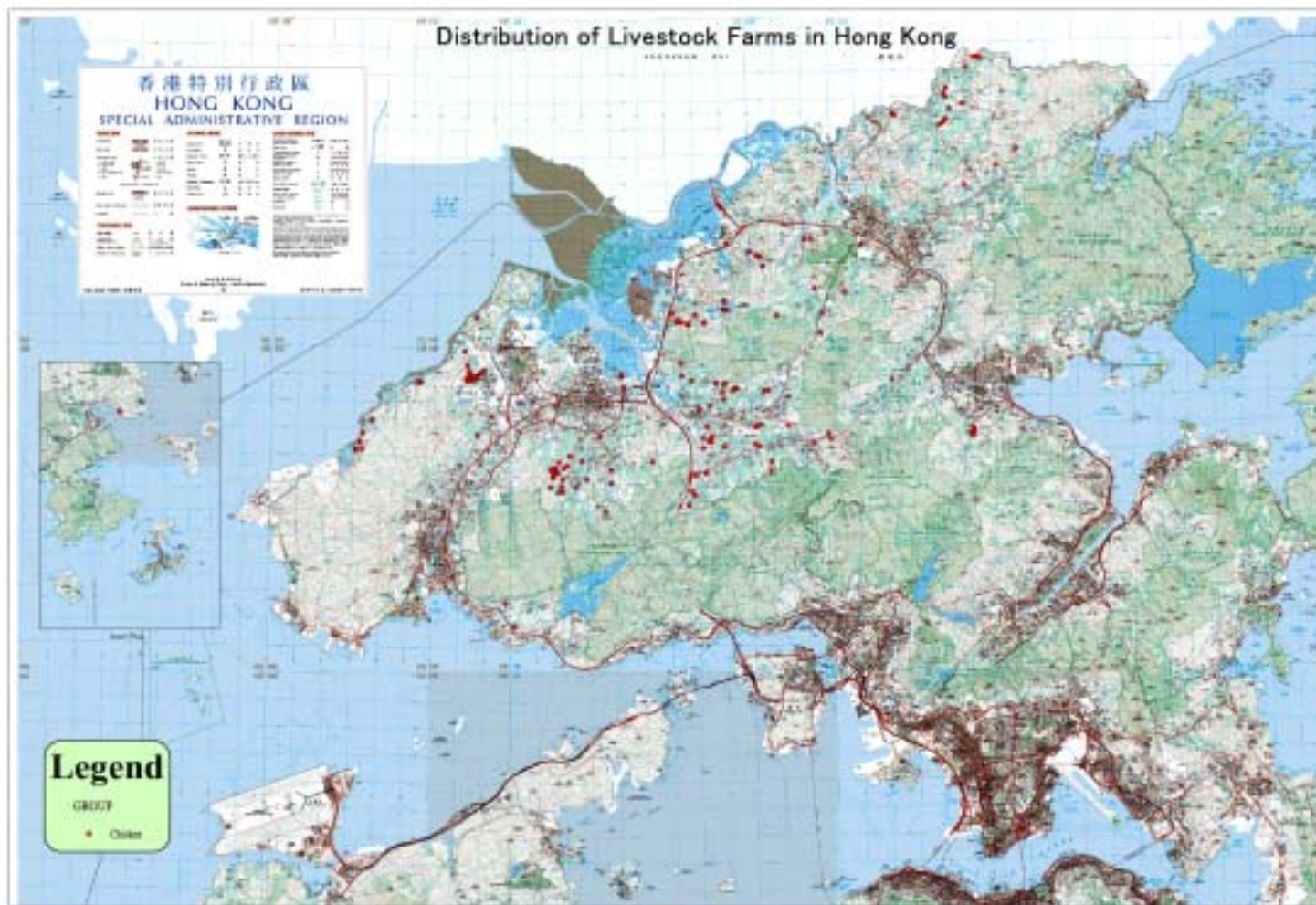
- 協助銷毀行動

環境保護署

- 安排把家禽屍體棄置在堆填區



雞場分布圖





零售點分布情況— 港島

地區	新鮮糧食店數目			食環署街市內的家禽檔	家禽零售點數目	食環署街市數目
	私人樓宇	公共屋邨	小計			
中西區	7	0	7	49	56	5
灣仔	13	0	13	33	46	5
東區	19	9	28	35	63	9
南區	3	9	12	21	33	5
	42	18	60	138	198	24



零售點分布情況 – 九龍

地區	新鮮糧食店的數目			食環署街市內的家禽檔	家禽零售點數目	食環署街市數目
	私人樓宇	公共屋邨	小計			
觀塘	6	24	30	17	47	5
黃大仙	0	26	26	36	62	4
九龍城	15	4	19	25	44	3
深水埗	8	13	21	47	68	4
油尖旺	34	1	35	43	78	7
	63	68	131	168	299	23



零售點分布情況 – 新界

地區	新鮮糧食店的數目			食環署街市內的家禽檔	家禽零售點數目	食環署街市數目
	私人樓宇	公共屋邨	小計			
沙田	10	37	47	8	55	2
大埔	1	10	11	20	31	2
北區	0	7	7	17	24	4
西貢	2	16	18	4	22	2
荃灣	3	4	7	49	56	5
葵青	4	31	35	9	44	3
屯門	1	25	26	18	44	3
元朗	13	7	20	15	35	3
離島	2	4	6	6	12	3
	36	141	177	146	323	27



各區域零售點的分布情況

區域	新鮮糧食店的數目			食環署街市內的家禽檔	家禽零售點數目	食環署街市數目
	私人樓宇	公共屋邨	小計			
港島	42	18	60	138	198	24
九龍	63	68	131	168	299	23
新界	36	141	177	146	323	27
總計	141	227	368	452	820	74



參與銷毀行動人員 的個人防護裝備



在家禽農場完成
銷毀工作後
為車輛消毒



把禽鳥屍體
從家禽農場
移走



把禽鳥屍體棄
置在堆填區



衛生署的角色

- 一旦證實有家禽和人類感染個案，衛生署會加強執行以下措施：
 - 進行流行病學調查、追查曾與患者接觸的人士，並對他們進行健康監察
 - 負責把風險的信息向傳媒和國際社會傳達
 - 如發現輸入個案，加強各口岸的衛生措施



衛生署的角色

- 一旦出現人傳人迹象時，衛生署會：
 - 動員衛生署的健康中心和職員、爭取私營醫護機構為流感病人提供醫療服務，以及停止非必要服務
 - 爭取社會支持防疫措施
 - 加強風險訊息的傳達工作



醫院管理局的工作

一旦有人類受感染，醫院管理局會採取行動，例如：

- 成立中央指揮委員會以統籌行動
- 隔離懷疑患者
- 減少非緊急服務
- 向目標組群製訂抗毒療法





謝謝