

二零零四年二月二十五日  
討論文件

## 立法會食物安全及環境衛生事務委員會

### 二零零四年滅蚊運動及登革熱病媒監察計劃

#### 目的

在二零零三年二月二十五日的會議上，食物環境衛生署(食環署)向委員簡介了該署所推行的二零零三年滅蚊運動及登革熱病媒加強監察計劃。本文件旨在概述二零零四年滅蚊運動的目標和推行計劃、報告二零零三年登革熱病媒監察計劃的結果，以及闡述二零零四年加強有關監察計劃的詳情。

#### 二零零四年滅蚊運動

2. 為使公眾關注經蚊子傳播疾病(尤其是登革熱)的潛在風險，並鼓勵市民和有關政府部門合力進行滅蚊工作，食環署每年均倡導全港性的滅蚊運動。二零零四年滅蚊運動將分三期進行，詳情如下：

- 第一期：二零零四年二月二十三日至四月三日，為期六周
- 第二期：二零零四年五月二十四日至七月三日，為期六周
- 第三期：二零零四年八月三十日至十月二十三日，為期八周

3. 在推行運動期間，滅蚊工作和宣傳活動將會加強，以配合分區防治蟲鼠組人員的定期巡查和執法行動。由於在暑假期間本港會有很多居民到有登革熱的地區旅遊，可能把登革熱病毒帶回本港，因此第三期滅蚊運動將會在暑假後展開，長達八周。

4. 是次滅蚊運動將會以“小心登革熱 齊來把蚊滅”為宣傳口號。食環署會透過電台及電視的宣傳聲帶和短片、影碟、展覽、講座及宣傳物品(如海報、單張和橫額)等不同途徑，宣傳滅蚊運動的訊息。有關政府部門，包括教育統籌局、漁農自然護理署、建築署、懲教署、環境保護署、衛生署、路政署、民

政事務總署、房屋署、入境事務處、勞工處、地政總署、康樂及文化事務署、海事處、社會福利署和水務署，也會積極參與是次運動，在其轄下地方清除蚊子滋生地點及鼓勵公眾支持滅蚊運動。

## 二零零三年登革熱病媒監察計劃的結果

5. 食環署自二零零零年起推行登革熱病媒監察計劃，在選定地點偵測白紋伊蚊的分布情況，評估各方面防治蚊患工作的成效，並提供監察資料，以便當局對防治蚊患的策略和措施作出及時調整。本港在二零零二年發現首宗本地登革熱個案，食環署遂於二零零三年推行加強監察計劃，利用誘蚊產卵器進行全面的調查，以監察本地的情況。食環署每月在 38 個選定監察地點放置誘蚊產卵器，以分區誘蚊產卵器指數(分區指數)和每月誘蚊產卵器指數(每月平均指數)，分別評估伊蚊在監察地點分佈的廣泛程度及反映白紋伊蚊在全港的分布和活躍情況。食環署在錄得分區指數後，會通知相關政府部門，以便該等部門根據錄得的指數，迅速地採取滅蚊行動。有關指數每月也會經由食環署網頁和新聞稿公布，讓市民知悉各區的蚊子滋生情況，鼓勵他們共同參與滅蚊工作。

6. 二零零三年錄得分區指數和每月平均指數載於**附錄 1**。從資料可見，二零零三年的每月平均指數遠比二零零零至二零零二年的每月平均指數為低(見**附錄 2**)。每月平均指數由三月份的 1.4% 逐漸上升至七月份的 20.3%。這情況與過去三年觀察所得的季節性模式相同，只是高峰期已由以往的六月轉變為七月。個別監察地點的分區指數也出現季節性的轉變，一般在六月、七月和八月等較暖和的月份錄得較高指數。最高的分區指數是分別於六月和七月在長洲和大埔北錄得的 48%，而天水圍的指數在六月和七月連續錄得超過 40%。

7. 地區指數一旦錄得超過 30%，由食環署統籌的跨部門滅蚊應變機制便會啓動，在地區層面成立專責小組，致力抑制誘蚊產卵器指數上升。除了有關政府部門，食環署亦邀請相關的非政府組織(包括屋苑管理公司及學校等)參與防治蚊患的特別行動。在二零零三年第四季，食環署進一步加強防治措施，當地區指數錄得超過 20%，應變機制便會啓動。食環署會派員到這些地區進行密集式實地巡查，清理蚊子滋生地點，並在無法移走但可能滋生蚊子的地方施用殺幼蟲劑。這些措施能有效降低誘蚊產卵器指數。

## 二零零四年進一步加強登革熱病媒監察計劃

### 港口監察

8. 在現行的病媒監察計劃下，機場一直是食環署利用誘蚊產卵器嚴密監察蚊患的地點。現有 38 個監察地點亦包括一些港口地區。鑑於去年出現多宗由外地傳入的登革熱個案，而港口亦是從鄰近地區傳入登革熱病毒的必經關口，食環署會於二零零四年進一步加強登革熱病媒監察計劃，把監察計劃的覆蓋範圍擴展至所有主要港口地點。這些地點包括機場、過境港口、過境陸路檢查站、貨物裝卸區及貨櫃碼頭(見附錄 3)。港口誘蚊產卵器指數(港口指數)會分為七類，計有機場、公眾貨物裝卸區、私營貨物裝卸區、過境渡輪碼頭、過境陸路檢查站、貨櫃碼頭及鐵路貨物裝卸區指數。食環署會計算每月港口誘蚊產卵器指數(每月港口指數)，顯示蚊子在港口地區滋生的整體情況，並會連同每月平均指數及分區指數一併公布。

### 社區監察

9. 食環署在檢討二零零三年誘蚊產卵器調查覆蓋的 38 個地點後，決定在二零零四年保留 36 個原有地點，對部分地點的範圍稍作調整，以及新增兩個地點。社區監察計劃將不會再覆蓋羅湖及西營盤兩區。羅湖作為過境陸路檢查站，將被納入港口監察計劃；而監察計劃原先覆蓋的西營盤區的大部分地方，將納入毗鄰的上環及堅尼地城兩區經擴大的監察範圍。

10. 監察計劃新增的監察地點是元朗和北角。二零零三年僅有的一宗本地登革熱個案是在元朗八鄉發現。食環署會在該處進行登革熱病媒監察工作，監控病媒情況，以防病患重臨。由於北角人口密集，且學校林立，因此也被納入二零零四年的登革熱病媒監察計劃。食環署每月會記錄 38 項分區指數和每月平均指數，以助了解本港整體的病媒情況。

### 徵詢意見

11. 請各委員備悉二零零四年滅蚊運動、二零零三年登革熱病媒監察計劃的結果，以及當局在二零零四年進一步加強登革熱病媒監察計劃的詳情。

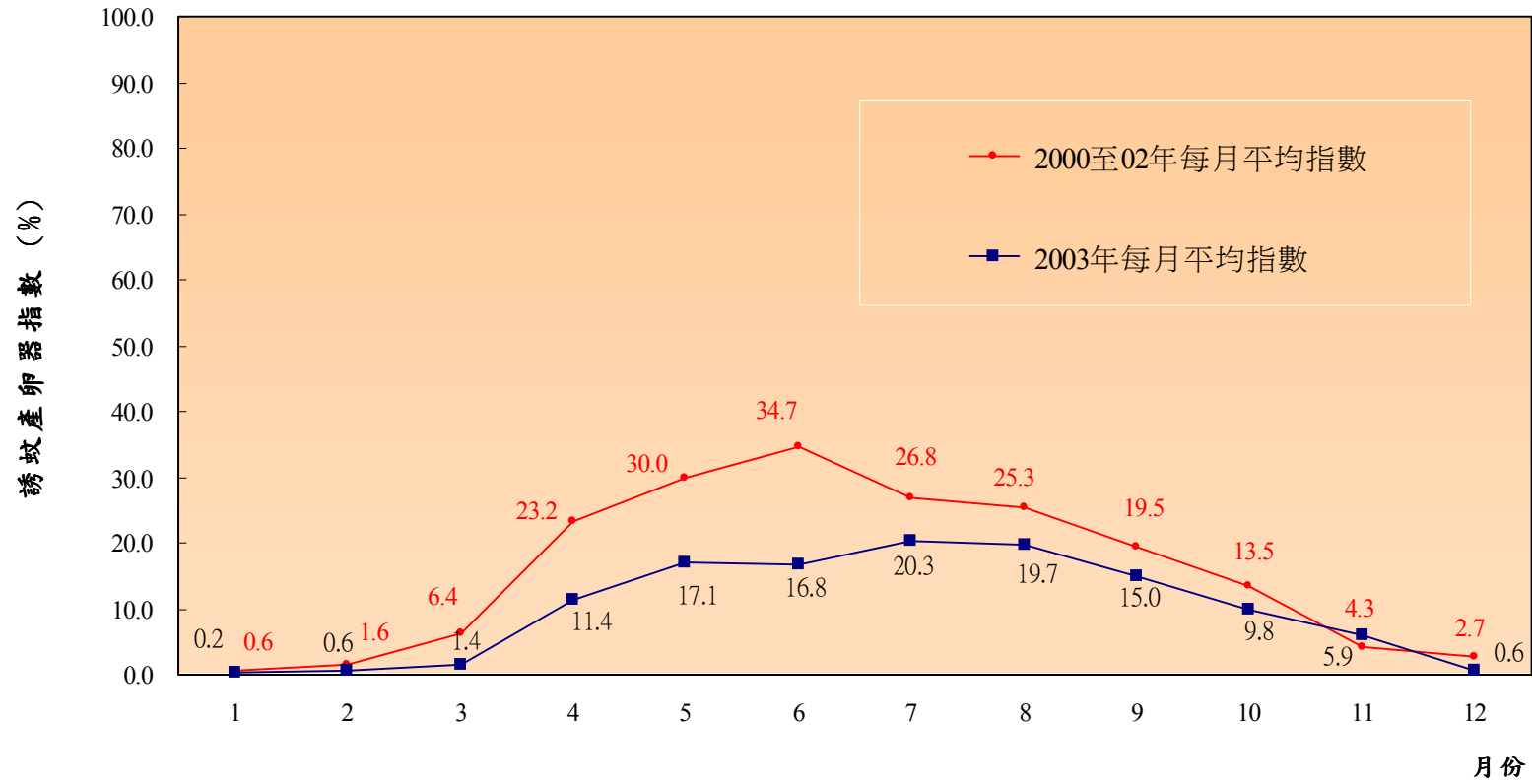
衛生福利及食物局  
食物環境衛生署  
二零零四年二月

二零零三年每月的分區誘蚊產卵器指數

行動區分	地點	一月	二月	三月	四月	五月	六月	七月	八月	九月	十月	十一月	十二月
港島及離島	柴灣西	0.0%	5.8%	0.0%	7.3%	30.8%	25.5%	20.8%	12.8%	14.6%	8.0%	10.9%	0.0%
	灣仔北	0.0%	0.0%	6.0%	1.9%	10.4%	8.2%	8.0%	8.0%	2.0%	7.7%	2.0%	0.0%
	跑馬地	0.0%	0.0%	13.2%	3.7%	21.8%	20.8%	18.2%	17.6%	11.5%	5.8%	7.4%	7.7%
	上環	0.0%	0.0%	0.0%	7.8%	8.0%	10.4%	12.2%	9.8%	8.2%	8.2%	4.2%	0.0%
	堅尼地城	2.1%	2.0%	2.2%	22.0%	14.0%	27.5%	18.0%	13.7%	11.5%	7.8%	2.0%	0.0%
	西營盤	0.0%	2.2%	6.8%	8.9%	13.3%	23.9%	12.2%	12.0%	12.0%	6.0%	2.0%	0.0%
	香港仔	0.0%	0.0%	0.0%	7.8%	12.2%	17.4%	19.1%	14.6%	10.4%	6.1%	10.2%	0.0%
	薄扶林	0.0%	0.0%	1.9%	9.6%	10.9%	14.8%	12.0%	27.8%	14.6%	9.3%	5.8%	0.0%
	長洲	0.0%	0.0%	0.0%	36.4%	29.2%	48.0%	21.2%	12.5%	15.2%	12.1%	5.9%	0.0%
	東涌	0.0%	0.0%	0.0%	22.2%	16.1%	13.3%	29.0%	23.5%	12.5%	12.5%	3.0%	0.0%
九龍	尖沙咀	0.0%	0.0%	0.0%	13.0%	13.0%	9.4%	13.5%	16.0%	14.0%	12.0%	10.4%	0.0%
	油麻地	0.0%	0.0%	0.0%	4.2%	4.2%	5.8%	13.2%	11.5%	7.7%	9.8%	1.9%	0.0%
	荔枝角	0.0%	0.0%	0.0%	1.9%	12.7%	7.8%	17.3%	11.3%	14.3%	7.5%	5.7%	0.0%
	九龍塘	0.0%	0.0%	0.0%	13.5%	24.5%	20.4%	18.4%	19.1%	22.0%	7.7%	4.7%	5.9%
	長沙	0.0%	0.0%	0.0%	7.5%	7.7%	11.8%	17.6%	15.7%	13.7%	14.3%	11.8%	0.0%
	九龍	0.0%	0.0%	0.0%	7.8%	3.9%	12.5%	20.8%	16.3%	4.0%	12.0%	4.2%	0.0%
	何文	0.0%	0.0%	0.0%	6.4%	4.7%	6.5%	14.8%	17.3%	22.4%	20.4%	3.9%	0.0%
	黃大	0.0%	4.3%	0.0%	37.5%	35.6%	16.3%	36.5%	22.2%	18.5%	11.8%	4.0%	0.0%
	鑽石	2.4%	0.0%	0.0%	12.0%	20.8%	9.6%	19.6%	34.7%	15.4%	7.8%	9.3%	0.0%
	觀塘	2.2%	0.0%	0.0%	11.5%	11.3%	10.4%	20.8%	20.0%	13.7%	12.5%	10.0%	0.0%
藍田	0.0%	0.0%	4.4%	4.4%	17.6%	14.3%	27.1%	18.9%	15.1%	5.9%	2.0%	0.0%	

行動區分	地點	一月	二月	三月	四月	五月	六月	七月	八月	九月	十月	十一月	十二月
新界東	將軍澳	0.0%	0.0%	0.0%	1.6%	9.2%	15.4%	17.5%	14.5%	17.7%	6.7%	3.2%	0.0%
	馬鞍山	0.0%	0.0%	0.0%	4.0%	25.5%	26.7%	16.7%	17.0%	14.3%	8.3%	6.3%	0.0%
	瀝源	0.0%	0.0%	0.0%	9.8%	21.8%	16.4%	16.3%	25.0%	13.7%	13.7%	3.7%	0.0%
	大圍	0.0%	5.8%	2.0%	10.0%	19.6%	22.0%	16.4%	18.9%	17.6%	13.7%	4.0%	0.0%
	大埔北	0.0%	0.0%	8.5%	21.7%	17.3%	18.8%	48.0%	29.2%	28.0%	11.8%	8.0%	0.0%
	粉嶺	0.0%	0.0%	0.0%	15.2%	31.1%	17.0%	24.5%	18.9%	18.0%	6.1%	9.8%	3.9%
	羅湖	0.0%	0.0%	4.6%	26.1%	33.3%	29.2%	10.0%	18.8%	8.8%	0.0%	3.1%	0.0%
	上水	0.0%	0.0%	0.0%	11.3%	20.0%	13.5%	21.2%	26.0%	14.3%	11.5%	11.5%	2.0%
新界西	天水圍	2.3%	0.0%	4.6%	13.5%	25.0%	40.7%	46.0%	34.7%	27.7%	14.6%	4.3%	0.0%
	元朗市	0.0%	0.0%	0.0%	18.8%	17.3%	18.0%	19.2%	17.0%	17.6%	3.9%	2.0%	0.0%
	屯門(南)	0.0%	0.0%	0.0%	5.9%	5.7%	18.0%	18.8%	18.4%	18.4%	11.9%	4.0%	0.0%
	屯門(北)	0.0%	0.0%	1.8%	12.7%	10.9%	12.7%	20.4%	23.1%	17.0%	5.7%	5.8%	0.0%
	荃灣市	0.0%	0.0%	0.0%	0.0%	3.7%	13.5%	13.2%	14.0%	7.5%	3.9%	3.8%	0.0%
	馬灣	0.0%	0.0%	0.0%	39.3%	14.3%	11.5%	13.3%	17.2%	17.9%	6.9%	6.7%	0.0%
	葵涌	0.0%	0.0%	0.0%	22.6%	24.5%	10.6%	20.4%	35.4%	23.1%	17.0%	5.9%	1.9%
	荔景	0.0%	0.0%	0.0%	10.9%	28.3%	21.6%	27.5%	19.2%	17.3%	16.0%	10.0%	0.0%
	青衣	0.0%	1.9%	0.0%	8.8%	21.1%	15.8%	28.6%	23.5%	17.0%	14.8%	11.5%	1.8%
<b>每月平均指數</b>		<b>0.2%</b>	<b>0.6%</b>	<b>1.4%</b>	<b>11.4%</b>	<b>17.1%</b>	<b>16.8%</b>	<b>20.3%</b>	<b>19.7%</b>	<b>15.0%</b>	<b>9.8%</b>	<b>5.9%</b>	<b>0.6%</b>

二零零零至零二年與二零零三年每月平均指數比較



## 二零零四年港口監察範圍

	過境陸路 檢查站	過境渡輪碼頭	公眾貨物 裝卸區	私營貨物 裝卸區	貨櫃碼頭	鐵路貨物 裝卸區	機場
1.	落馬洲	港澳客輪碼頭	屯門	堅尼地城 招商局碼頭	1 號	紅磡貨物裝卸區	赤鱸角
2.	羅湖	中港客運碼頭及 海運大廈	藍巴勒海峽	深水埗 潤發碼頭	2 號	火炭卸貨區	
3.	沙頭角		昂船洲	屯門內河碼頭	3 號	上水卸貨區	
4.	文錦渡		新油麻地		4 號		
5.			觀塘		5 號		
6.			茶果嶺		6 號		
7.			西區		7 號		
8.			柴灣		8 號		
9.					9 號		