

# 財務委員會討論文件

2005 年 1 月 14 日

總目 156—政府總部：教育統籌局

分目 700 一般非經常開支

項目 027 毅進計劃

請各委員批准把總目 156「政府總部：教育統籌局」分目 700「一般非經常開支」項目 027「毅進計劃」的承擔額提高 2 億 3,500 萬元，即由 2 億元增至 4 億 3,500 萬元，以便繼續為修讀毅進計劃課程的學員提供資助。

## 問題

撥作推行毅進計劃的 2 億元核准承擔額，不足以應付 2004／05 學年收生的額外資助需求，以及繼續為在 2004／05 學年後獲取錄的學員提供資助。

## 建議

2. 教育統籌局局長建議把毅進計劃的承擔額提高 2 億 3,500 萬元，即由 2 億元增至 4 億 3,500 萬元，以便繼續為正在修讀毅進計劃課程的全日制和兼讀學員，以及在 2004／05 學年後獲取錄的學員提供資助。

## 理由

### 毅進計劃提供的資助

3. 毅進計劃是一項銜接課程，在 2000 年 10 月開始推行，旨在開闢另一個學習途徑，為中五畢業生及成年學員提供更多持續進修的機

會。這項計劃的課程由香港專上學院持續教育聯盟(下稱「教育聯盟」)以自資形式開辦。

4. 財務委員會(下稱「財委會」)在 2000 年 5 月批准開立為數 2 億元的承擔額，為在 2000/01 至 2002/03 這 3 個學年獲取錄的學員提供資助(見 FCR(2000-01)19 號文件)。資助形式包括向圓滿修畢每個單元的學員發還有關單元 30% 的學費，以及推行學員支援活動及宣傳活動。發還學費的安排旨在進一步鼓勵學員勤奮學習，完成各個單元的課程。財委會在 2002 年 7 月批准向圓滿修畢單元的清貧學員<sup>1</sup>，悉數發還有關單元的學費(見 FCR(2002-03)31 號文件)。考慮到這項計劃取得成功，財委會在 2003 年 4 月再批准當局使用核准承擔額中未撥用餘額，把計劃的資助期延長兩個學年，即 2003/04 及 2004/05 學年(見 FCR(2003-04)4 號文件)。

5. 毅進計劃課程包括 10 個單元，每個單元的費用視乎面授時數而有所不同，10 個單元的費用總額約 30,000 元。根據我們的記錄，在 2002/03 及 2003/04 學年修讀毅進計劃課程的學員中，約有 15% 圓滿修畢單元的學員在通過入息審查後獲發還全部學費，而他們平均每人圓滿修畢 8 個單元。至於其他學員，平均每人圓滿修畢 7 個單元，並獲發還有關單元 30% 的學費。

#### 為資助 2004/05 學年獲取錄的學員所引致的額外需求

附件 1 6. 毅進計劃過去數年的收生情況載於附件 1。鑑於在 2004/05 學年所取錄的學員人數大幅增加，並考慮到合資格獲發還全部學費的學員比例，我們估計核准承擔額中約 5,790 萬元的未用餘額，或不足以應付有關的資助需求(包括向在一般情況下應在 2004/05 學年結束時完成課程的全日制學員，以及預計會在 2005/06 學年結束時畢業的兼讀學員發還學費所需的款額)。預計不足之數約 1,040 萬元。

---

<sup>1</sup> 凡通過學生資助辦事處執行的學生資助計劃的入息審查，並獲評定為合資格在有關計劃下取得全額資助的學員，均屬清貧學員。

## 檢討毅進計劃及政府在 2004／05 學年後繼續提供資助

7. 2003 年 4 月，我們提請財委會批准延長毅進計劃的資助期。當時，我們承諾在 2005 年進行檢討，研究能否以完全自資的形式推行這項計劃，而無需政府透過向學員發還學費來提供間接資助。爲了讓教育聯盟和家長／學員有足夠時間籌劃在 2005／06 學年參加毅進計劃，我們已提前在 2004 年最後一季進行檢討。檢討結果載於下文第 8 至 12 段。

8. 毅進計劃首 4 年取錄的學員平均人數爲 3 659 人。不過，如附件 1 所示，2004／05 學年收生人數大幅增至 5 381 人。毅進計劃的學員大多是未能在香港中學會考(下稱「中學會考」)取得 5 科及格成績的青少年，另約有 20% 爲成年學員。在首 4 個學年，共有 12 220 名學員修畢課程，當中有 6 980 人(佔 57%)在全部 10 個單元取得及格成績，並獲頒發全科畢業證書。至於在少於 10 個單元取得及格成績的學員，當他們圓滿修畢餘下的單元後，亦可獲頒發全科畢業證書。

9. 爲了評估毅進計劃的成效，我們在 2004 年年初就首 3 個學年的畢業學員的情況進行追蹤調查。結果顯示，在調查期間，有 37% 受訪畢業學員繼續升學，36% 已就業，另有 17% 半工讀。在繼續升學的學員中，逾 90% 正修讀全日制副學士學位、副學士先修、高級文憑、文憑或證書課程。調查結果亦顯示，受訪畢業學員普遍認爲，在修讀毅進計劃的課程後，他們的自學和終身學習能力有所提升。已就業的學員當中，有 89% 能在修畢課程後 6 個月內找到工作。這項調查亦向家長、僱主和教授正在修讀副學士學位課程及其他課程的毅進計劃畢業學員的教師蒐集意見；他們大多對毅進計劃有正面評價。調查的主要結果載於附件

附件 2。

10. 調查結果顯示，毅進計劃擔當銜接課程的角色，卓有成效，並能達到計劃的目的，爲中學會考成績未如理想的同學開闢另一個學習途徑，向他們提供更多持續進修的機會。事實上，在 2000／01 學年畢業的學員中，有學員獲本地或海外大學取錄，在 2004／05 學年修讀學士學位課程。在 2004／05 學年的收生人數大幅增加，某程度上亦能反映學員和家長越來越接受毅進計劃。我們認爲，毅進計劃已確立其地位，爲不適合修讀傳統學術課程的學生提供另一個繼續進修的可行途徑。社會人士亦普遍希望計劃能繼續推行。

11. 我們已要求教育聯盟減低毅進計劃課程的學費。由於修讀毅進計劃課程的學員人數有所增加，使院校可獲得更大的規模效益，教育聯盟已表示，在 2005／06 學年，學費可由 30,000 元減至 28,000 元。我們會繼續與教育聯盟商討進一步調低學費的可能性。

12. 毅進計劃已證實行之有效，政府若在此時撤銷發還學費的資助安排，恐怕會與我們鼓勵學生參加這項計劃的目標背道而馳。因此，我們建議為毅進計劃最少提供多 3 個學年的資助。我們會因應高中及高等教育學制的改革建議檢討毅進計劃的長遠路向，至於日後在新學制下應否繼續推行毅進計劃，以及如果繼續推行的話，應以何種形式推行，目前還是言之尚早。我們建議增加撥款，在關於日後的高中學制及課程的政策未有定案之前，繼續推行毅進計劃。

### 對財政的影響

13. 我們估計，按照建議繼續為毅進計劃提供資助所需的額外非經常開支為 2 億 3,500 萬元。有關的開支項目包括－

(a) 因 2004／05 學年的收生人數大增以致在發還學費方面所需的款額增加	1,040 萬元
(b) 向在 2005／06 至 2007／08 這 3 個學年獲取錄的學員發還學費	2 億 570 萬元
(c) 推行支援措施(例如學員支援活動和宣傳)	1,890 萬元
總計：	2 億 3,500 萬元

上述額外開支所需的推算現金流量如下－

	2005-06	2006-07	2007-08	2008-09	2009-10	總計
	百萬元	百萬元	百萬元	百萬元	百萬元	百萬元
發還學費 <sup>2</sup>	9.4	55.7	67.0	76.0	8.0	216.1
支援 <sup>2</sup> (例如學員支援活動和宣傳)	3.0	4.0	6.0	3.0	2.9	18.9
總計	12.4	59.7	73.0	79.0	10.9	235.0

14. 額外開支所需的確實款額須視乎實際收生人數、根據入息審查準則被評定為合資格獲全額資助的學員比例，以及學員能圓滿修畢的單元數目而定。由於計劃的開支會受上述多項因素影響，如有足夠的未用餘額，我們會延長資助期，以資助在 2007/08 學年之後獲取錄的學員。

15. 如委員通過上述建議，我們會在有關財政年度的周年預算內預留足夠款項。

## 背景資料

16. 推行毅進計劃的目的是透過結合學術教授和實用技能訓練，增進學員的知識，特別是兩文三語和資訊科技應用方面的知識。學員可修讀為期一年的全日制課程，或最少兩年的兼讀課程。課程共有 600 個小時的面授時數，其中 420 個小時是必修單元，180 個小時是選修單元。必修單元包括中文、英文(一)、英文(二)、數學、資訊科技應用、普通話及人際傳意技巧。選修單元方面，則會提供多類實用科目，以迎合學員的興趣。在 2004/05 學年提供的選修單元一覽表載於附件 3。

附件 3

<sup>2</sup> 每個學年在發還學費和舉辦支援活動方面的開支，通常會在下一個財政年度反映。全日制學員通常需要一年時間修畢課程，兼讀學員則需時最少兩年。2008-09 及 2009-10 財政年度的推算開支，包括向在 2007/08 學年獲取錄的全日制及兼讀學員發還學費所需的開支。這些兼讀學員會在 2009 年 7 月畢業，而有關的開支會在 2009-10 財政年度反映。

17. 學員圓滿修畢 7 個必修單元及 3 個選修單元後，會獲頒發全科畢業證書。香港學術評審局已評定，在持續進修和就業方面，證書持有人的學歷相當於中學會考 5 科及格的程度。全科畢業證書持有人可繼續修讀教育聯盟各院校提供的課程(例如高級文憑和副學士學位課程)。有關學歷亦獲得政府認可，符合 30 多個公務員職位的入職要求(中學會考 5 科及格，包括中、英文科)。

18. 我們已在 2004 年 12 月 16 日就上述建議諮詢立法會人力事務委員會，委員會對有關建議表示支持。鑑於毅進計劃取得成功，會有委員建議在日後的高中課程內加入這項計劃的元素。一名委員對毅進計劃在建議的高中及高等教育學制改革中的定位表示關注。另一名委員要求進一步調低毅進計劃課程的學費。此外，亦有委員建議加強宣傳，加強僱主對這項計劃的認受性。

-----

教育統籌局  
2005 年 1 月

**2000／01 至 2004／05 學年  
毅進計劃收生人數**

毅進計劃自推出以來，全日制及兼讀課程的收生人數如下－

學年	全日制	兼讀制	總計	與上個學年 比較
2000/01	3 267 (77%)	985 (23%)	4 252	
2001/02	2 085 (63%)	1 223 (37%)	3 308	-22%
2002/03	2 804 (81%)	647 (19%)	3 451	+4%
2003/04	2 880 (79%)	746 (21%)	3 626	+5%
2004/05	4 363 (81%)	1 018 (19%)	5 381	+48%
<b>總計</b>	<b>15 399(77%)</b>	<b>4 619 (23%)</b>	<b>20 018</b>	

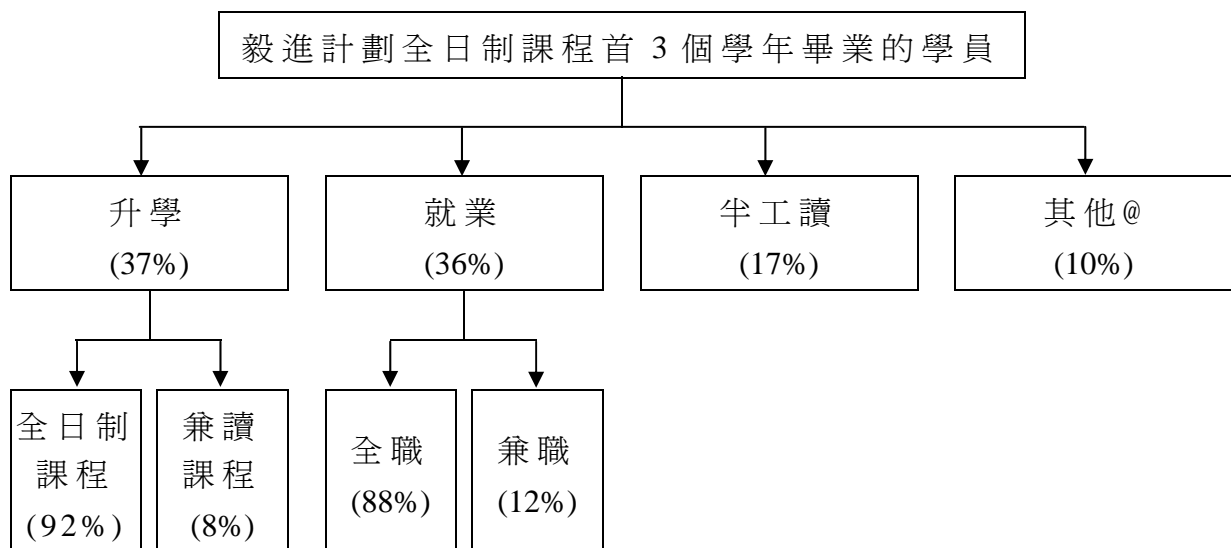
## 毅進計劃調查的主要結果

### (A) 向學員進行的調查

為評估毅進計劃的成效，我們在 2004 年年初向約 9 000 名在 2000／01、2001／02 和 2002／03 學年修畢全日制課程的學員進行了一項追蹤調查。主要的調查結果載於下文各段。

#### (1) 毅進計劃作為銜接課程的成效

- 在調查期間，逾 90% 的受訪畢業學員在修畢全日制毅進計劃課程後繼續在學進修或投入社會工作。其中 37% 繼續升學，36% 已就業，另有 17% 半工讀。調查結果顯示，毅進計劃能提供有效的銜接途徑，協助學員繼續升學和就業。



@ 其他 = 沒有透露在修畢毅進計劃課程後升學或就業的學員

#### (2) 毅進計劃在協助學員繼續升學方面的成效

- 在繼續升學的學員中，逾 90% 正修讀全日制副學士學位、副學士先修、高級文憑、文憑或證書課程。



## (3) 毅進計劃在協助學員就業方面的成效

- 在就業的受訪畢業學員中，有 70% 在修畢毅進計劃課程後 3 個月內找到首份工作，而 89% 則在 6 個月內找到工作。

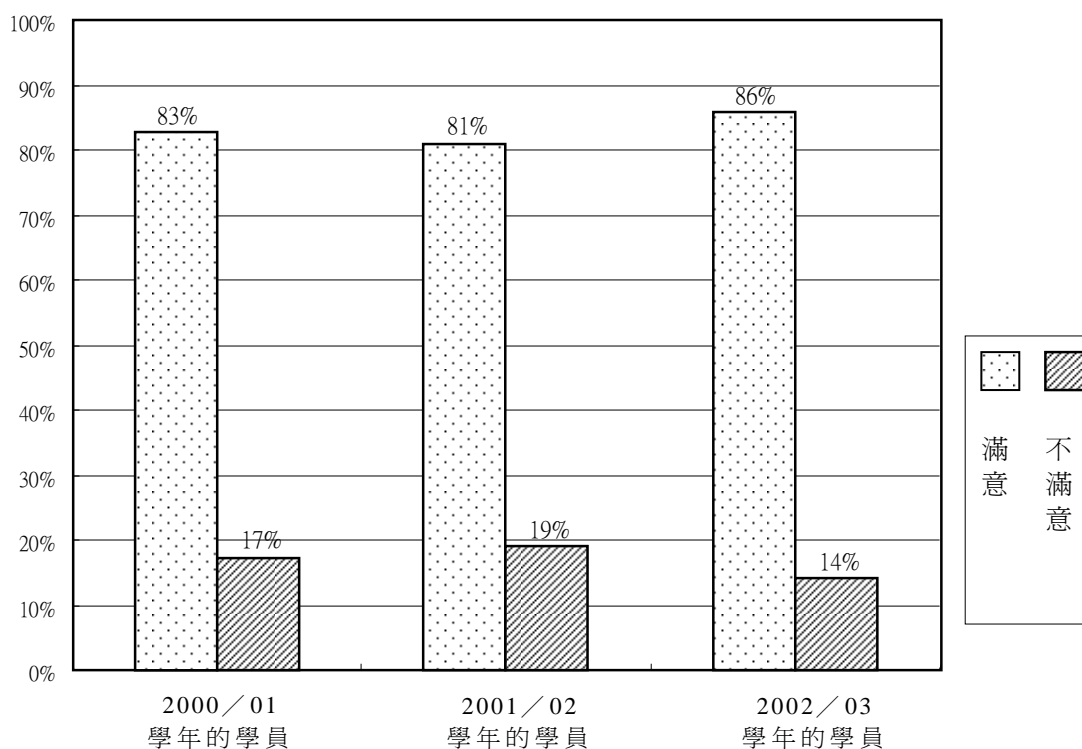
	<u>持有全科畢業證書 的學員</u>	<u>非持有全科畢業證書 的學員</u>
<b>1. 工作模式(合計 100%)</b>		
全職	59.2%	30.8%
兼職	7.4%	2.6%
<b>2. 工作類別(合計 100%)</b>		
政府	6.4%	1.4%
政府資助機構	5.5%	1.9%
私人：商業	13.9%	8.7%
私人：製造業	4.8%	5.3%
私人：服務業	27.1%	15.9%
其他	5.4%	3.7%
<b>3. 工作性質(合計 100%)</b>		
製造業	4.0%	3.6%
銷售業	8.7%	5.2%
飲食業	5.0%	2.5%
酒店及旅館業	1.6%	0.8%
運輸業	4.7%	2.9%
金融業	1.8%	0.4%
地產業	1.3%	0.7%
服務業	22.9%	12.7%
建築業	1.9%	2.1%
其他	12.1%	5.1%
<b>4. 職銜(合計 100%)</b>		
經理和行政人員	0.2%	0.1%
專業和準專業人員	3.6%	1.1%
文員	18.5%	10.4%

	<u>持有全科畢業證書 的學員</u>	<u>非持有全科畢業證書 的學員</u>
服務從業員	16.6%	10.3%
商店銷售人員	9.1%	4.8%
技工	1.3%	0.4%
機械操作員	1.9%	2.8%
其他	12.5%	6.4%

(4) 學員對毅進計劃的滿意程度

- 逾 80% 的學員對毅進計劃感到滿意。

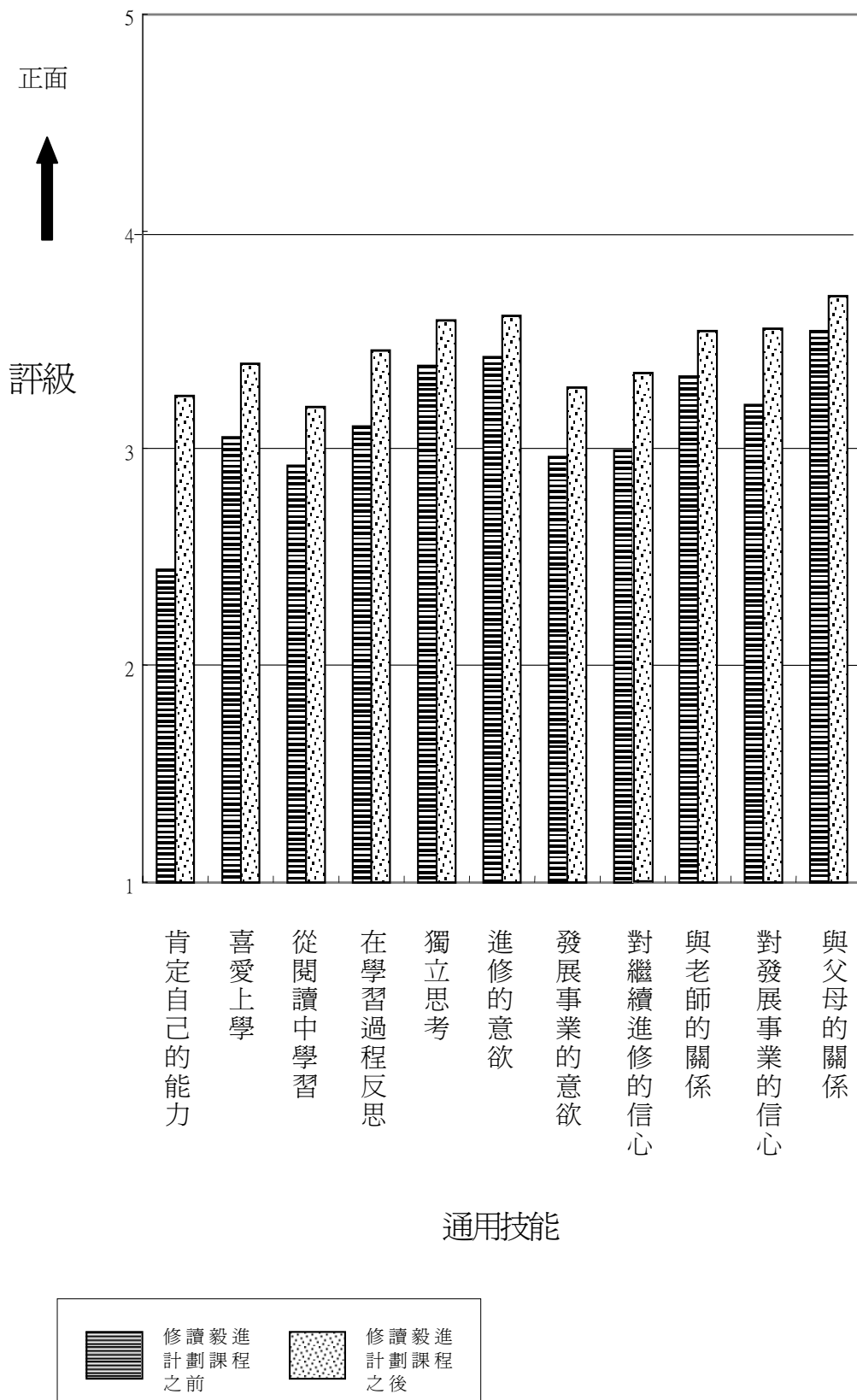
學員的滿意程度



- 逾 50% 的學員表示，假設當年他們可選擇修讀毅進計劃課程或傳統中學的課程，他們會選擇毅進計劃的課程。

- 調查亦評估了下述能反映學員的自學能力和體會終身學習重要性的主要元素。學員普遍表示，修畢課程後，他們在下述各方面均有改善—
  - 肯定自己的能力
  - 喜愛上學
  - 從閱讀中學習
  - 在學習過程中反思
  - 獨立思考
  - 進修的意欲
  - 發展事業的意欲
  - 對繼續進修的信心
  - 與老師的關係
  - 對發展事業的信心
  - 與父母的關係

### 學員在修讀毅進計劃課程之前和之後的評級



(B) 向其他相關人士進行的調查

這項調查亦向 2 466 名家長、37 名僱主，以及 64 名教授正在修讀副學士學位和其他課程的毅進計劃畢業學員的教師蒐集意見，結果如下－

- 76% 的家長和 95% 的僱主對毅進計劃感到滿意。
- 86% 的教師認為毅進計劃值得推薦。
- 逾 70% 的家長認為毅進計劃較傳統高中課程可取。

**毅進計劃(2004/05 學年)**  
香港專上學院持續教育聯盟院校提供的選修單元

<p><b>明愛成人及高等教育服務 (55)</b></p> <ul style="list-style-type: none"> <li>▪ 簿記與會計</li> <li>▪ 會計軟件應用</li> <li>▪ 中國會計</li> <li>▪ 硬件支援及系統安裝與維護</li> <li>▪ 互聯網及辦公室應用軟件進階</li> <li>▪ 網絡安裝與管理或數碼多媒體創作</li> <li>▪ 基礎物流管理</li> <li>▪ 運輸倉儲</li> <li>▪ 採購</li> <li>▪ 社會服務導論</li> <li>▪ 小組工作實務</li> <li>▪ 社會工作實務</li> <li>▪ 社會專題研習</li> <li>▪ 食品製作及服務</li> <li>▪ 飲品調製及服務</li> <li>▪ 業務管理</li> <li>▪ 旅遊業英語</li> <li>▪ 旅遊業普通話</li> <li>▪ 領隊實務</li> <li>▪ 導遊實務</li> <li>▪ 食物理論</li> <li>▪ 採購及成本會計</li> <li>▪ 日本料理製作</li> <li>▪ 日本語</li> <li>▪ 顧客服務</li> <li>▪ 餐飲及房務</li> <li>▪ 心理學導論</li> <li>▪ 調解技術及常用法例</li> <li>▪ 基本管理</li> <li>▪ 閱讀音樂及音樂鑑賞</li> <li>▪ MIDI 電子音樂及電腦編曲</li> <li>▪ 數碼錄音／混音及軟件應用</li> <li>▪ Photoshop 影像設計</li> <li>▪ 數碼攝影</li> <li>▪ 視像設計美術</li> <li>▪ 基礎物業管理</li> <li>▪ 優質客戶服務</li> <li>▪ 智能財務管理</li> <li>▪ 電子保安及通訊</li> <li>▪ 西餅製作基礎</li> <li>▪ 西式甜品</li> <li>▪ 西式糕點</li> <li>▪ 康樂活動安全及管理</li> <li>▪ 營地服務導論</li> <li>▪ 營地及戶外活動實務訓練</li> <li>▪ 文化及旅遊日本語</li> <li>▪ 消閒及康樂管理導論</li> </ul>	<ul style="list-style-type: none"> <li>▪ 活動規劃與推廣</li> <li>▪ 管理實務</li> <li>▪ 演講才藝</li> <li>▪ 廣播才藝</li> <li>▪ 表演才藝</li> <li>▪ 美容學</li> <li>▪ 營養學</li> <li>▪ 健康與營養餐飲設計</li> </ul> <p><b>香港城市大學專業進修學院 (22)</b></p> <ul style="list-style-type: none"> <li>▪ 美術及設計</li> <li>▪ 多媒體設計</li> <li>▪ 3 維電腦動畫及模型製作</li> <li>▪ 實用電腦網絡支援</li> <li>▪ 酒店管理</li> <li>▪ 旅遊實務</li> <li>▪ 物流管理</li> <li>▪ 市場推廣實務</li> <li>▪ 物業管理</li> <li>▪ 優質服務管理</li> <li>▪ 銀行實務</li> <li>▪ 體適能訓練</li> <li>▪ 健體營養</li> <li>▪ 美容護理實務</li> <li>▪ 食品安全及管理</li> <li>▪ 香港小型商業實務</li> <li>▪ 個人理財策劃</li> <li>▪ 會計簿記實務</li> <li>▪ 會計軟件應用</li> <li>▪ 急救及護理訓練</li> <li>▪ 有機耕種及環境生態管理</li> <li>▪ 保險及專案管理</li> </ul> <p><b>香港理工大學專業進修學院 (15)</b></p> <ul style="list-style-type: none"> <li>▪ 基礎物流管理</li> <li>▪ 銷售及零售管理：原理及實務</li> <li>▪ 市場實務初階</li> <li>▪ 旅遊業基本知識</li> <li>▪ 文化旅遊</li> <li>▪ 優質客戶服務</li> <li>▪ 皮膚護理初階</li> <li>▪ 基礎美髮及美容院管理入門</li> <li>▪ 基礎化妝</li> <li>▪ 康樂及健身運動設施管理應用</li> <li>▪ 體適能教練訓練</li> <li>▪ 健體教練訓練：瑜伽健體及水療健體</li> <li>▪ 辦公室管理</li> <li>▪ 辦公室軟件及互聯網的應用</li> <li>▪ 資訊科技管理：原理及實務</li> </ul>
---	--

<p><b>香港公開大學李嘉誠專業進修學院 (16)</b></p> <ul style="list-style-type: none"> <li>▪ 實踐健康生活</li> <li>▪ 網頁及多媒體設計</li> <li>▪ 旅遊業及客戶服務</li> <li>▪ 語言才藝</li> <li>▪ 基礎會計</li> <li>▪ 認識香港經濟</li> <li>▪ 酒店服務及運作</li> <li>▪ 旅遊業服務概論</li> <li>▪ 認識老人健康</li> <li>▪ 基礎職業健康及安全</li> <li>▪ 基礎物流運作</li> <li>▪ 運輸學概論</li> <li>▪ 設計概論</li> <li>▪ 電腦排版及圖像設計</li> <li>▪ 基礎營養學及體重管理</li> <li>▪ 運動及體適能</li> </ul>	<p><b>香港教育學院持續專業教育學部 (34)</b></p> <ul style="list-style-type: none"> <li>▪ 幼兒知識研習</li> <li>▪ 活用英語</li> <li>▪ 活用中文</li> <li>▪ 旅遊業初探</li> <li>▪ 旅遊業營運與管理</li> <li>▪ 外遊領隊及本地導遊實務</li> <li>▪ 基礎韓語</li> <li>▪ 基礎日語</li> <li>▪ 實用普通話</li> <li>▪ 基礎西班牙語</li> <li>▪ 法文初階</li> <li>▪ 電腦網絡管理</li> <li>▪ 設施管理初階</li> <li>▪ 辦公室管理</li> <li>▪ 市場管理</li> <li>▪ 金融服務</li> <li>▪ 商業中文傳意</li> <li>▪ 商業基礎</li> <li>▪ 銷售與零售</li> <li>▪ 音樂初階</li> <li>▪ 美術設計基礎</li> <li>▪ 電腦音樂創作導論</li> <li>▪ 基礎圖像軟件應用</li> <li>▪ 多媒體動畫設計入門</li> <li>▪ 插圖設計入門</li> <li>▪ 中式烹飪與餐單設計入門</li> <li>▪ 西式烹飪與營養學入門</li> <li>▪ 優質生活管理及社交禮儀導論</li> <li>▪ 布藝創作與設計入門</li> <li>▪ 基礎歷奇教育</li> <li>▪ 執拍運動訓練理論與實踐入門</li> <li>▪ 隊制球類運動訓練與實踐入門</li> <li>▪ 水上運動訓練理論與實踐入門</li> <li>▪ 基礎競技運動及健體訓練法</li> </ul>
<p><b>嶺南大學持續進修學院 (19)</b></p> <ul style="list-style-type: none"> <li>▪ 中醫藥基礎理論</li> <li>▪ 中醫調劑人員基礎</li> <li>▪ 中藥及食物營養基礎</li> <li>▪ 酒店餐飲及旅遊業入門</li> <li>▪ 香港及世界旅遊景點認識</li> <li>▪ 旅遊業優質服務</li> <li>▪ 香港社會福利及服務</li> <li>▪ 活用心理學</li> <li>▪ 兒童發展心理學</li> <li>▪ 青少年工作入門</li> <li>▪ 基礎設計原理</li> <li>▪ 多媒體及動畫製作</li> <li>▪ 電腦繪圖及影像處理</li> <li>▪ 網頁製作及商業網站製作</li> <li>▪ 物流管理入門</li> <li>▪ 中國商貿入門</li> <li>▪ 企業技能與創業技巧</li> <li>▪ 辦公室英語</li> <li>▪ 辦公室軟件及電子商貿應用</li> </ul>	
<p><b>職業訓練局專業進修中心 (4)</b></p> <ul style="list-style-type: none"> <li>▪ 酒店款待</li> <li>▪ 電腦</li> <li>▪ 電腦 3D 及手機遊戲設計及製作</li> <li>▪ 物流營運</li> </ul>	