

立法會規劃地政及工程事務委員會 資料文件

126WC – 安達臣道和彩雲道及佐敦谷一帶房屋發展供水計劃

引言

1. 本文件旨在告知委員關於由水務署所進行的**126WC**號工程計劃「安達臣道和彩雲道及佐敦谷一帶房屋發展供水計劃」的背景。
2. 我們預算把**126WC**號工程計劃的一部分提升為甲級，稱為「彩雲道及佐敦谷一帶發展區的餘下水務工程計劃」，以完成餘下的供水系統工程，為彩雲道及佐敦谷一帶房屋發展供水。

背景

3. 政府會負責進行**564CL**號工程計劃「彩雲道及佐敦谷毗鄰的發展計劃」和**566CL**號工程計劃「安達臣道發展計劃」的土地平整工程和相關基礎建設工程。彩雲道及佐敦谷一帶發展區的土地平整工程已經展開，該處的發展項目將由2008年開始分期提供約11 900個房屋單位，以容納37 200人居住。至於安達臣道發展計劃，當局在2003年經檢討房屋的長期發展需求後，有關工程計劃已經擱置。
4. **126WC**號工程計劃是為彩雲道和佐敦谷一帶發展區及安達臣道的發展區供水。
5. 我們已在2001年6月把該工程計劃的部分項目提升為甲級，稱為**127WC**號工程計劃「彩雲道及佐敦谷一帶發展區的水管敷設工程」，工程包括在彩雲道和佐敦谷一帶發展區敷設長約5.7公里、直徑介乎150毫米至600毫米的食水管，以及長約5公里、直徑介乎100毫米至300毫米的海水管。上述水管敷設工程已納入土地平整工程內，並於2001年11月展開，預計於2006年中完成。預計水管敷設工程將會延遲約5個月完成，延遲主要是由於惡劣天氣的影響，這個輕微的延誤並不會對供水給有關房屋發展區構成影響。

6. 我們現擬提升為甲級的部分工程計劃項目，將包括如下文第8段所述為彩雲道和佐敦谷一帶發展區完成有關食水和沖廁水供應系統的工程。

7. **126WC**號工程計劃的餘下部分是為配合安達臣道的發展區而進行的工程，將保留為乙級工程計劃。

工程範圍

8. 我們現擬提升為甲級的部分工程計劃項目包括-

- (a) 建造一個容量為8 700立方米的食水配水庫；
- (b) 建造一個容量為1 900立方米的海水配水庫；
- (c) 在沈雲山建造一個日產量為4 000立方米的海水抽水站及相關的海水進水管和出水管；
- (d) 提升目前茶果嶺海水抽水站的抽水量，把該抽水站的日產量從104 600立方米增加至121 000立方米；
以及
- (e) 敷設長約600米、直徑為600毫米的食水管。

9. 繪示擬議工程的工地平面圖現載於附件1；擬議工程的遠觀圖則載於附件2。

理由

10. 為應付彩雲道和佐敦谷一帶的擬議發展項目的用水需求，我們已如上文第5段所述將有關供水設施納入**564CL**號工程計劃的土地平整工程內，並開始動工建造。

11. 我們現擬提升**126WC**號工程計劃的一部分，以便建造如上文第8段所述的供水設施，以完成有關供水系統的工程，為彩雲道和佐敦谷一帶的發展區供水。由於彩雲道和佐敦谷一帶發展區預定於2008年1月開始入伙，我們必須於2005年6月開始動工建造有關工程，以便配合供水給這個發展區。

財政狀況

12. 按付款當日價格計算，估計擬議水務工程的建設費用為1億3,710萬元，分項數字如下-

		百萬元	
(a)	食水配水庫	33.9	
(b)	海水配水庫	12.7	
(c)	海水抽水站	21.5	
(d)	提升茶果嶺海水抽水站的抽水量	32.5	
(e)	敷設水管	6.4	
(f)	紓減環境影響措施	2.0	
(g)	顧問費	16.5	
	(i) 合約管理	0.7	
	(ii) 工地監管	15.8	
(h)	應急費用	12.5	
	小計	138.0	(按2004年9月價格計算)
(i)	價格調整準備	(0.9)	
	總計	137.1	(按付款當日價格計算)

鑑於署內人力資源不足，水務署署長建議委聘顧問監管有關建造工程。

13. 我們估計擬議工程所引致的每年經常開支為230萬元。

14. 到2011年，這項工程計劃所引致的用水生產成本，實質增幅約為0.09%¹。

公眾諮詢

15. 2004年11月，我們就擬議工程諮詢觀塘區議會，並獲得區議會的支持進行這項擬議工程。

對環境的影響

16. 我們在2000年2月完成**126WC**號工程計劃的初步環境檢討。檢討所得的結論是，這項工程計劃不會對環境造成長遠影響。環境保護署署長同意無須進行環境影響評估，且贊同實施初步環境檢討建議的紓減環境影響措施，包括經常在工

¹ 計算用水生產成本的增幅時，是假設2005至2011年期間的用水需求保持穩定以及有關價格維持在現有的水平。倘若用水生產成本的增幅由政府補貼，水費將不受影響。

地灑水和設置車輪清洗設施，以減少塵土飛揚的情況，以及使用低噪音機器／設備，以減低噪音。這些措施能控制有關工程對環境造成的短期影響，使影響程度不會超出既定標準和準則的規限。此外，我們也會按照初步環境檢討的建議，把設置隔音百葉板窗、滅聲器、減震器、吸音板及限制抽水站內設備所產生的聲功率水平等噪音控制措施，納入抽水站的設計內；實施這些措施後，有關抽水站運作時所產生的噪音影響將可減低至為大眾可接受的水平。為此，我們已把實施這些措施所需的200萬元計算在工程計劃預算費內。

17. 在工程計劃的策劃和設計階段，我們會研究如何減少建築和拆卸物料的數量。我們在設計擬議工程的平水和規劃時，已盡量避免產生這些物料。我們又會以適用的挖掘物料作為填料，在這項工程計劃的工地再用，以盡量避免把這些物料運往工地以外的地方卸置。我們估計擬議工程會產生約7 800 立方米建築和拆卸物料，其中約2 200立方米(佔28.2%)會在這項工程計劃的工地再用，5 550立方米(佔71.2%)會運往公眾填土區²作填料之用，另外50立方米(佔0.6%)則會運往堆填區棄置。把建築和拆卸物料運往堆填區棄置理論上應收取費用，就這項工程計劃而言，所需費用估計為6,250元(根據每立方米125元的單位價格³計算)。

18. 我們會規定承建商擬備廢物管理計劃書，提交有關方面審批。計劃書須列明適當的紓減環境影響措施，以減少、再用、循環再造和避免產生建築和拆卸物料。我們會確保工地日常的運作符合經核准的廢物管理計劃書的規定。為了進一步把建築和拆卸物料的數量減至最少，我們會鼓勵承建商使用木材以外的物料搭建模板，並使用可循環再造的物料進行臨時工程。我們又會規定承建商盡可能在工地或其他建築地盤重行使用所挖掘的物料作為填料，以盡量減少把公眾填土料運往公眾填土區卸置。此外，我們會採用運載記錄制度，監控公眾填土及建築和拆卸廢料的處置，以確保物料和廢料分別運往指定的公眾填土設施和堆填區棄置。而我們亦會規定承建商把可再用的物料與建築和拆卸廢料分開，運往適當的地方處置，並且會記錄有關建築和拆卸物料的處置、再用

² 公眾填土區是一項發展計劃用地的指定部分，專供卸置公眾填土作填海用途。如要在公眾填土區卸置公眾填土，必須領有土木工程拓展署署長簽發的牌照。

³ 有關單位價格已計及堆填區的闢設和營運費用、堆填區填滿後進行修復工程的費用，以及堆填區修復後所需的護理費用，但現有堆填區用地的土地機會成本(估計為每立方米90元)，以及當現有堆填區填滿後，闢設新堆填區的費用(有關費用應會較高昂)則沒有計算在內。理論上應收取的估計費用只供參考之用，這項工程計劃預算費並沒有計算這部分的費用。

和循環再造情況，以便監察。

19. 擬議工程將須砍伐一棵樹木。須砍伐的樹木並非屬於珍貴樹木⁴。我們會在工程計劃內加入種植花木的建議，估計會種植 50 棵樹、760 叢灌木和闢設 2 700 平方米草地。

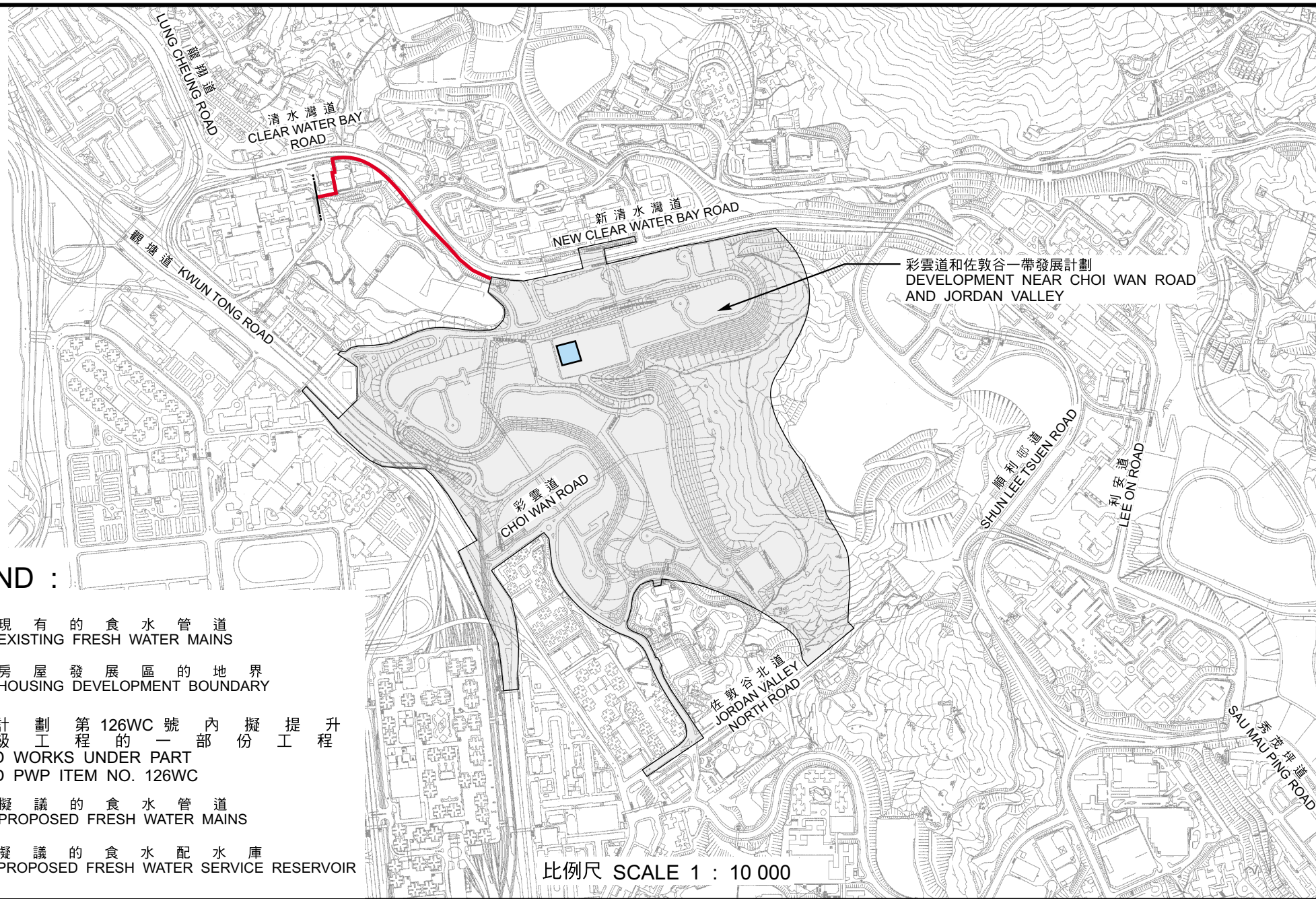
工程計劃

20. 我們打算於 2005 年 2 月將 **126WC** 號的部分工程計劃提升為甲級的建議提交工務小組委員會考慮，並尋求財務委員會於 2005 年 3 月核准有關的撥款申請。在獲得財務委員會的核准後，我們將於 2005 年 6 月動工建造有關工程，並於 2008 年 1 月完竣。

房屋及規劃地政局
2005 年 1 月

⁴ 珍貴樹木包括「古樹名木冊」載列的樹木或符合下列最少一項準則的其他樹木

- (a) 逾百年的樹木；
- (b) 具文化、歷史或紀念價值的樹木；
- (c) 屬貴重或稀有品種的樹木；
- (d) 形態獨特的樹木；或
- (e) 樹幹直徑逾 1 米的樹木(在高出地面 1 米的水平量度)。



圖例
LEGEND :

----- 現有的食水管
EXISTING FRESH WATER MAINS

▭ 房屋發展區的地界
HOUSING DEVELOPMENT BOUNDARY

工務計劃第126WC號內擬提升
為甲級工程的一部份工程
PROPOSED WORKS UNDER PART
UPGRADED PWP ITEM NO. 126WC

— 擬議的食水管
PROPOSED FRESH WATER MAINS

▭ 擬議的食水配水庫
PROPOSED FRESH WATER SERVICE RESERVOIR

比例尺 SCALE 1 : 10 000

核准 APPROVED

總工程師/顧問工程管理

CE/CM

2005

(甲級工程)
(CAT 'A' Submission)

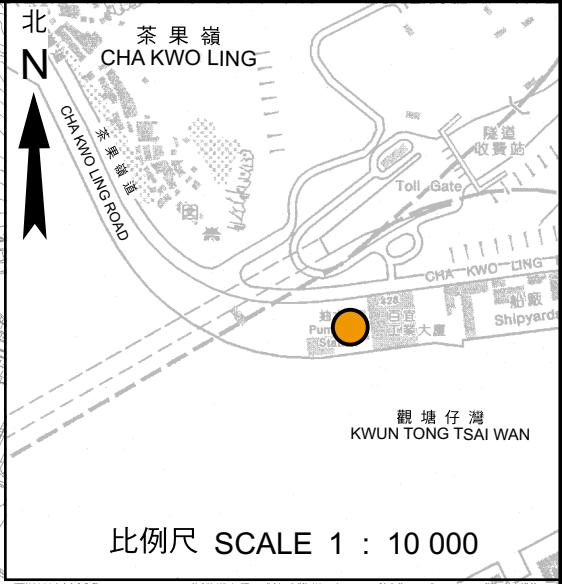
工務計劃項目第 126WC 號 — 彩雲道和佐敦谷一帶房屋發展項目的供水計劃

P.W.P. ITEM NO. 126WC - WATER SUPPLY TO HOUSING DEVELOPMENT
NEAR CHOI WAN ROAD AND JORDAN VALLEY



水務署
WATER SUPPLIES DEPT.

草圖編號 SK 62004 / 058 / 001
SKETCH NO.



圖例
LEGEND :

- 現有的海水管道
EXISTING SALT WATER MAINS
- ▭ 房屋發展區的地界
HOUSING DEVELOPMENT BOUNDARY

工務計劃第126WC號內擬提升
為甲級工程的一部份工程
PROPOSED WORKS UNDER PART
UPGRADED PWP ITEM NO. 126WC

- 擬議的海水管道
PROPOSED SALT WATER MAINS
- ▭ 擬議的海水配水庫
PROPOSED SALT WATER SERVICE RESERVOIR
- 擬議的海水抽水站
PROPOSED SALT WATER PUMPING STATION
- 擬提高現時茶果嶺
海水抽水站的抽水量
PROPOSED UPGRATING OF THE EXISTING
CHA KWO LING SALT WATER PUMPING STATION

彩雲道和佐敦谷一帶發展計劃
DEVELOPMENT NEAR CHOI WAN ROAD
AND JORDAN VALLEY

比例尺 SCALE 1 : 10 000

核准 APPROVED

總工程師/顧問工程管理 CE/CM
4 / 1 / 2005

工務計劃項目第 126WC 號 — 彩雲道和佐敦谷一帶房屋發展項目的供水計劃
P.W.P. ITEM NO. 126WC - WATER SUPPLY TO HOUSING DEVELOPMENT
NEAR CHOI WAN ROAD AND JORDAN VALLEY

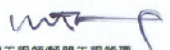
 水務署
WATER SUPPLIES DEPT.
草圖編號 SKETCH NO. SK 62004 / 058 / 002



擬建的彩雲道食水配水庫
48米(長) X 36米(闊) X 8.5米(高)
Proposed Choi Wan Road Fresh
Water Service Reservoir
48m(L) X 36m(W) X 8.5m(H)

擬建的彩雲道海水配水庫
22米(長) X 20米(闊) X 8米(高)
Proposed Choi Wan Road
Salt Water Service Reservoir
22m(L) X 20m(W) X 8m(H)


遠觀圖
PERSPECTIVE VIEW

核准 APPROVED

 總工程師/顧問工程經理 CE/CM

4/1/2005

(甲級工程)
(CAT'A' Submission)

工務計劃項目第126WC 號 - 彩雲道和佐敦谷一帶房屋發展項目的供水計劃
P.W.P. ITEM NO. 126WC - WATER SUPPLY TO HOUSING DEVELOPMENT
NEAR CHOI WAN ROAD AND JORDAN VALLEY


 水務署
WATER SUPPLIES DEPT.


草圖編號 SKETCH NO. SK 62004 / 058 / 003

附件二(第一頁) ENCLOSURE 2 (SHEET 1)



遠觀圖
PERSPECTIVE VIEW

核准 APPROVED


總工程師/顧問工程管理 CE/CM

4/1/2005

工務計劃項目第126WC 號 - 彩雲道和佐敦谷一帶房屋發展項目的供水計劃

P.W.P. ITEM NO. 126WC - WATER SUPPLY TO HOUSING DEVELOPMENT
NEAR CHOI WAN ROAD AND JORDAN VALLEY

(甲級工程)
(CAT'A' Submission)



水務署
WATER SUPPLIES DEPT.

草圖編號 SKETCH NO. SK 62004/058/004