

資料文件

立法會交通事務委員會

94TB 號 沙田新市鎮第 2 階段 沙田獅子橋行人及單車隧道

目的

本文告知議員，當局建議把 94TB 號 沙田新市鎮第 2 階段 沙田獅子橋行人及單車隧道工程提升為甲級，以進行擬議的建造工程。

工程計劃的範圍

2. 94TB 號工程的範圍包括：
 - (a) 於沙田獅子橋建造兩條分別長約 40 米的行人及單車隧道，一條位於城門河以北近香港文化博物館(北面隧道)，另一條則位於城門河以南近車公廟站(南面隧道)；
 - (b) 把沿城門河介乎博物館與文禮閣之間一條現有約 650 米長的行人路重建為行人徑和單車徑；以及
 - (c) 進行與上文(a)及(b)項相關的渠務、斜坡和環境美化工程。

附件 1 載有擬議工程的工地平面圖。

3. 我們計劃在二零零五年十月動工，工程預期在二零零八年一月完竣。

理據

4. 城門河兩岸的海濱長廊和單車徑設施一向深受居民和遊人歡迎。可是，由於現有的獅子山隧道公路跨過城門河，因而把兩岸整套設施分割開。如要過河往對岸繼續步行或騎單車，使用者就要繞行獅子山隧道公路，然後經沙田正街或車公廟路現有的行人隧道過路。然而現時許多行人及騎單車的人士則選擇直接跨過沒有行人設施的行車道。另一方面，沙田正街和車公廟路現有的隧道只為行人而設，因此經常出現行人與單車爭路的情況。而在大圍的房屋發展項目建成後，區內人口會增加 5 萬，相信海濱長廊和單車徑的使用率會隨之大增。如目前的情況維持不變，獅子山隧道公路行人亂過馬路以及行人與單車爭路的情況將會惡化。

5. 香港文化博物館是熱門的旅遊點。獅子山隧道公路與沙田正街交界現有 3.5 米闊的行人和單車隧道卻不足以應付行人和單車的流量；每逢星期日和公眾假期，問題尤其嚴重。興建連接香港文化博物館與沙田中央公園的北面隧道，可有助舒緩現有隧道的行人和單車的流量。

6. 隨着馬鞍山鐵路通車，車公廟站啟用，行人和單車不斷增加，車公廟路 3.5 米闊的現有行人隧道已無法應付行人及單車流量。若興建南面隧道便可以方便市民前往車公廟站。

7. 為進一步改善沙田的行人徑和單車徑網絡，我們打算重建北面隧道與文禮閣之間一條現有 650 米長的行人路，把行人和單車分隔開。

對財政的影響

8. 按付款當日價格計算，估計工程費用為 4,840 萬元，細目如下：

	百萬元	
(a) 建造兩條行人和單車隧道	19.4	
(i) 北面隧道	12.0	
(ii) 南面隧道	7.4	
(b) 重建一條現有的行人路	3.0	
(c) 相關的渠務、斜坡、護土牆和環境美化工程	16.1	
(d) 環境紓減措施	0.4	
(e) 顧問費	5.1	
(i) 施工階段	0.6	
(ii) 駐工地人員費用	4.5	
(f) 應急費用	4.2	
	小計	48.2 (按二零零四年九月價格計算)
(g) 價格調整準備金	0.2	
	總計	<u>48.4</u> (按付款當日價格計算)

附件 2 載列(e)項按人月列出的預算分項數字。

9. 估計這項工程計劃涉及的每年經常開支約為 40 萬元。

公眾諮詢

10. 我們曾在二零零二年三月五日徵詢沙田區議會轄下的交通及運輸委員會對擬議工程的意見，該委員會並無反對。我們隨後在二零零五年一月六日再次徵詢委員會對最新的施工時間表的意見，委員均表支持，並建議當局重新考慮通往北面隧道斜路的路線。我們已採納委員會的意見。委員會表示擔心擬建隧道的清潔問題，我們亦已承諾選用一款容易清洗的地磚。

11. 我們在二零零二年六月二十八日根據《道路(工程、使用及補償)條例》(該條例)在憲報公布建議的道路工程，並無收到反對意見。在二零零二年九月二十七日，當時的環境運輸及工務局常任秘書長根據該條例所授權力，授權進行擬議的道路工程，授權公告在同年十月四日刊登憲報。

對環境的影響

12. 這項工程計劃不屬《環境評估影響條例》的指定工程計劃，亦不會對環境造成長遠的影響。為控制工程對環境造成的短期影響，我們會在施工階段實行適當的紓減措施，包括在工地灑水、提供車輪清洗設備、遮蓋運泥車上的物料、採用低噪音施工機器和裝設活動隔音屏障等。估計實行這些紓減措施的費用為 40 萬元，這筆費用已計入工程預算之內。

13. 擬議工程涉及移除 109 棵樹，其中 41 棵須砍伐，68 棵移植往別處。這些樹木都不是珍貴樹木¹。我們會把擬議種植工程列為工程範圍的一部分，當中包括約 326 棵樹、16 049 棵灌木及 2 640 平方米草地。

¹ 珍貴樹木包括《古樹名木冊》載列的樹木或符合下列最少一項準則的其他樹木：

- (a) 逾百年的樹木；
- (b) 具文化、歷史或紀念價值的樹木；
- (c) 貴重或罕有的樹木；
- (d) 形態獨特的樹木；或
- (e) 樹幹直徑逾一米的樹木(由地面一米高處量起)。

14. 在工程計劃的規劃和設計階段，我們已充分顧及要盡量減少拆建物料的產生。我們估計，這項工程會產生約 34 900 立方米的拆建物料，其中約 12 400 立方米(佔 36%)的拆建物料會在這項工程計劃的工地再用，20 000 立方米(佔 57%)會運往公眾填土區²作填料之用，餘下 2 500 立方米(佔 7%)則會運往堆填區棄置。把拆建廢料運往堆填區棄置，理論上應收取費用，就這項工程計劃而言，所需費用估計為 312 500 元(根據每立方米 125 元的單位價格³計算)。

15. 我們會規定承建商擬備廢物管理計劃書，提交有關方面審批。計劃書須列明適當的紓減環境影響措施，以避免產生、減少、再用和循環再造拆建物料。我們會確保工地日常的運作符合經核准廢物管理計劃書的規定。為進一步將拆建物料的數量減至最少，我們會鼓勵承建商使用木材以外的物料搭建模板，以及使用可循環再造的物料進行臨時工程。此外，我們會採用運載記錄制度，確保公眾填料及拆建廢料分別運往指定的公眾填土設施和堆填區。我們亦會規定承建商把公眾填料與拆建廢料分開，運往適當的設施處置。我們並會記錄拆建物料的處置、再用和循環再造情況，以便監察。

土地徵用

16. 進行擬議工程無須徵用和清理土地。

² 公眾填土區是發展項目一個指定部分，作用是接收公眾填土作填海用途。要把公眾填料棄置於公眾填土區，必須先取得土木工程拓展署署長發出的牌照。

³ 有關單位價格已計及堆填區的關設和營運費用、堆填區填滿後進行修復工程的費用，以及堆填區修復後所需的護理費用，但現有堆填區用地的土地機會成本(估計為每立方米 90 元)，以及當現有堆填區填滿後，關設新堆填區的費用(有關費用應會較為高昂)，則沒有計算在內。理論上應收取的估計費用只供參考之用，這項工程計劃預算費並沒有計算這部分的費用。

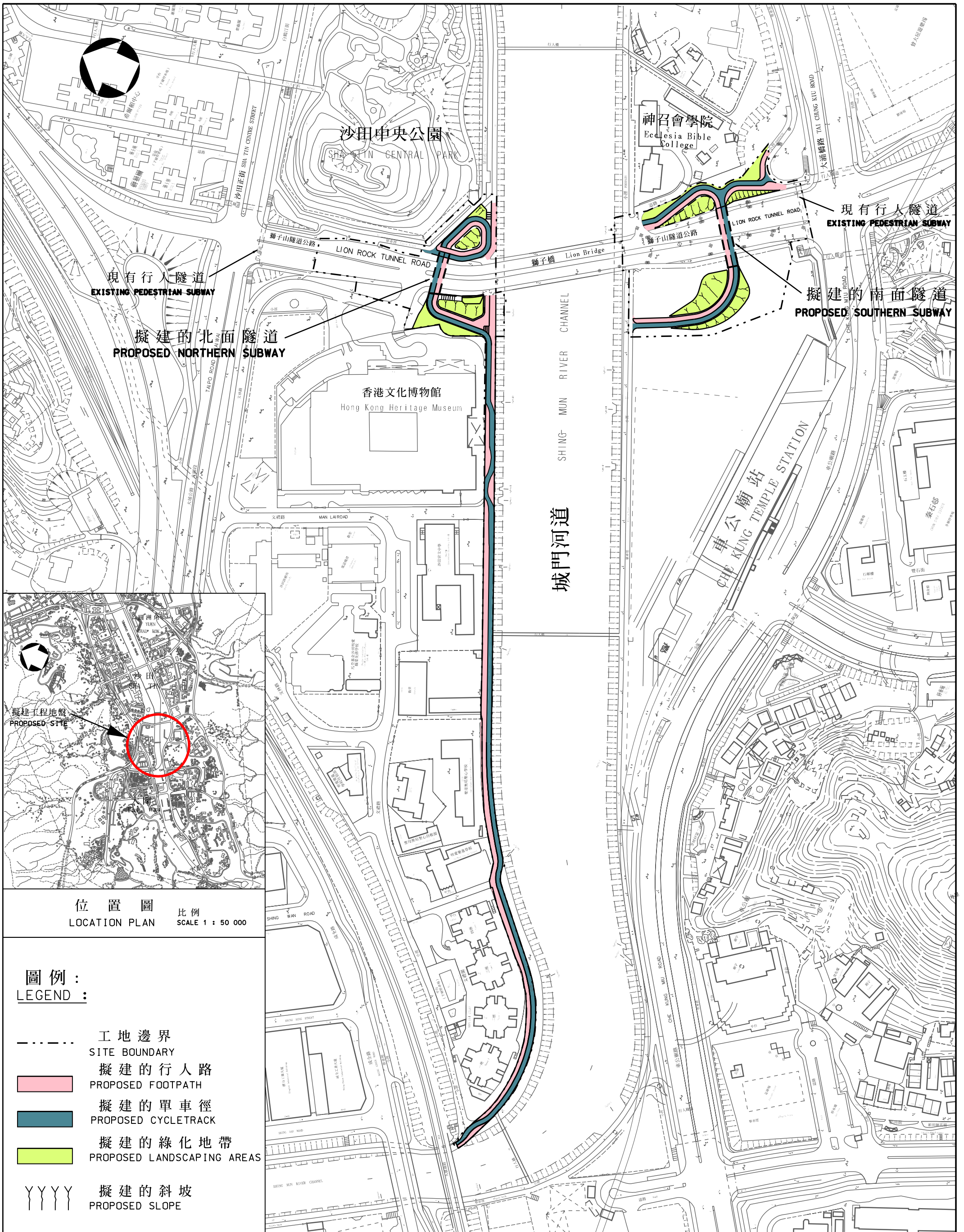
未來路向

17. 我們打算在二零零五年五月十一日和六月十日分別向立法會工務小組委員會和財務委員會提交工程計劃，把計劃提升為甲級。撥款申請如獲批准，我們會在二零零五年十月動工，二零零八年一月完成有關工程。

徵詢意見

18. 請議員閱覽本文內容。

環境運輸及工務局
二零零五年四月



位置圖
LOCATION PLAN
比例
SCALE 1 : 50 000

圖例：
LEGEND：

- 工地邊界
SITE BOUNDARY
- █ 擬建的行人路
PROPOSED FOOTPATH
- █ 擬建的單車徑
PROPOSED CYCLETRACK
- █ 擬建的綠化地帶
PROPOSED LANDSCAPING AREAS
- YYY 擬建的斜坡
PROPOSED SLOPE

工務計劃編號 PWP ITEM No. 094TB					
圖則名稱 drawing title 工務計劃第94TB號 - 沙田新市鎮第2階段工程 沙田獅子橋行人及單車隧道 - 工地平面圖 PWP ITEM No. 94TB - SHA TIN NEW TOWN, STAGE 2 PEDESTRIAN AND CYCLE SUBWAYS AT LION BRIDGE, SHA TIN - SITE PLAN	繪圖 drawn W K CHUI	簽署 initial	日期 date 04.04.2005	比例 scale 1 : 2500	辦事處 office 新界東拓展處 NEW TERRITORIES EAST DEVELOPMENT OFFICE
	核對 checked S C CHAN	簽署 initial	日期 date 04.04.2005	圖則編號 drawing no. ST2039	
	核准 approved W T YEUNG	簽署 initial	日期 date 04.04.2005		土木工程拓展署 CIVIL ENGINEERING AND DEVELOPMENT DEPARTMENT

94TB 號 沙田新市鎮第 2 階段
沙田獅子橋行人及單車隧道

估計顧問費的分項數字
(按二零零四年九月價格計算)

顧問的員工開支		預計的人 工作月數	總薪級 平均薪點	倍數 ^(註1)	估計費用 (百萬元)
(a) 施工期顧問費 ^(註2)				-	
(i) 合約管理	專業人員	-	-	-	0.3
	技術人員	-	-	-	0.1
(ii) 擬備竣工圖	專業人員	-	-	-	0.1
	技術人員	-	-	-	0.1
(b) 駐工地人員的員 工開支 ^(註3)	專業人員	24	38	1.6	2.1
	技術人員	83	14	1.6	2.4
				總計	5.1

註

- (1) 估計由顧問提供的駐工地員工的開支時，以總薪級平均薪點乘以1.6倍計算。(以二零零五年一月一日計算，總薪級第38點的月薪為54,255元，總薪級第14點的月薪為18,010元。)
- (2) 施工期顧問費(包括合約管理和擬備竣工圖)按照沙田新市鎮第2期現有顧問合約計算。待財務委員會批准把94TH號工程計劃提升為甲級後，建造工程才會展開。
- (3) 我們須待建造工程完成後，才能知道實際的人工作月數和實際費用。