

財務委員會 工務小組委員會參考文件

補充資料

37EC－愉景灣第 N4b 區的 1 所私立獨立學校(中學暨小學)

引言

工務小組委員會委員在 2006 年 1 月 11 日會議上審議愉景灣的私立獨立學校發展計劃(PWSC(2005-06)43 號文件)時，要求政府就通往學校的交通安排提供資料，並進一步加強與愉景灣居民的溝通，以處理居民就建校工程對交通和環境的影響所關注的問題。

政府的回應

2. 辦學團體委聘交通事務顧問研究學校發展計劃對愉景灣現有道路網的影響，並在 2006 年 2 月 6 日向愉景灣居民解釋交通研究的結果。辦學團體及其顧問向愉景灣居民明確保證，這項學校發展計劃在施工階段和學校運作階段，都不會對學校工地附近一帶的道路網帶來不良影響。我們已就顧問報告徵詢運輸署的意見。顧問報告充分考慮了擬議發展計劃對愉景灣區內受影響的私家路帶來的交通安全問題，以及對翔東路交通的影響。此外，承建商／工程經理會在施工期間作出適當交通安排，而辦學團體日後也會在學校運作期間負責有關的安排。交通研究的結果撮述於下文各段。

交通安排及安全措施

施工階段

3. 為盡量減低建築工程車輛對附近地區的影響，在施工階段，所有建築工程車輛都會取道愉景灣隧道(見附件 A)，不會途經住宅區。

— 4. 在整段施工期間，我們會採取下列措施(見附件 B)，以確保居民安全，並紓減學校建造工程對環境的不良影響(主要是噪音和塵埃的滋擾) —

- (a) 沿穿越海澄湖畔公園全長 200 米的通路豎設臨時安全路障，以分隔建築工程車輛與行人；
- (b) 在海澄湖畔住客會所的入口設立兩個安全監察站，由交通督導員調節建築工程車輛與居民車輛的流量，以減低建築工程的不良影響，並在海澄湖畔住客會所外關設專用橫過馬路處，在馬路兩端設置路拱，以減低該處建築工程車輛的車速；
- (c) 建築工程車輛一切起卸貨物活動，都會在學校工地範圍內進行。通路沿線不得停放車輛；
- (d) 穿越海澄湖畔公園的通路現有的路面，會鋪上臨時混凝土防護板，並會提供特別的車輪清洗和灑水設施，以免工地塵土飛揚；以及
- (e) 遵行環境保護署公布的良好施工方法指引，以控制污染情況。

學校運作階段

— 5. 學校開始運作後，學生會乘搭現有的屋苑穿梭巴士、校巴、高爾夫球車、騎單車或步行上學。辦學團體會在海澄湖畔公園的入口管理這些交通情況，詳情載於附件 C —

- (a) 屋苑穿梭巴士

屋苑穿梭巴士會在海澄湖畔住客會所入口附近現有的巴士站讓學生下車。學生然後可沿海澄湖畔公園西面行人徑步行一段很短路程到學校。

顧問的交通研究顯示，愉景灣現時於早上和下午繁忙時間共提供 20 程往來碼頭的屋苑穿梭巴士服務，在應付新建學校所帶來的交通需求方面，綽綽有餘。這是因為在這些繁忙時段，居民和學生所乘搭的巴士，基本上是行走相反方向，巴士有 80% 座位可供學生使用。雖然如此，如日後需求增加，屋苑穿梭巴士公司願意加強服務。

(b) 校巴

辦學團體會開辦校巴往來愉景灣內各地點，為區內居民服務，另外也會安排校巴往來愉景灣與東涌／欣澳之間，主要為居於愉景灣外的學生提供服務。辦學團體會安排 6 輛單層校巴，每輛可容納約 40 人。這些校巴會經海澄湖畔公園現有的通路(屬符合緊急車輛通道標準的正式車輛通道)進入學校，讓學生在學校範圍內上落。因此，辦學團體會在建校用地內提供 3 個上落客處，以便接載乘客。此外，報告也建議在海澄路關設校巴候車處，以便更妥善管理校巴的交通。如日後需求增加，辦學團體願意加強校巴服務。

(c) 高爾夫球車

高爾夫球車會獲准進入海澄湖畔公園，而公園範圍內會設有落客處／「不准停車等候」區。乘搭高爾夫球車的學生落車後，可沿海澄湖畔公園西面行人徑步行回校。此外，家長可把高爾夫球車停泊在海澄湖畔住客會所外的高爾夫球車停泊處，然後陪伴子女步行回校。

(d) 騎單車和步行

選擇騎單車或步行的學生可經海澄湖畔公園西面行人徑進入擬設學校。

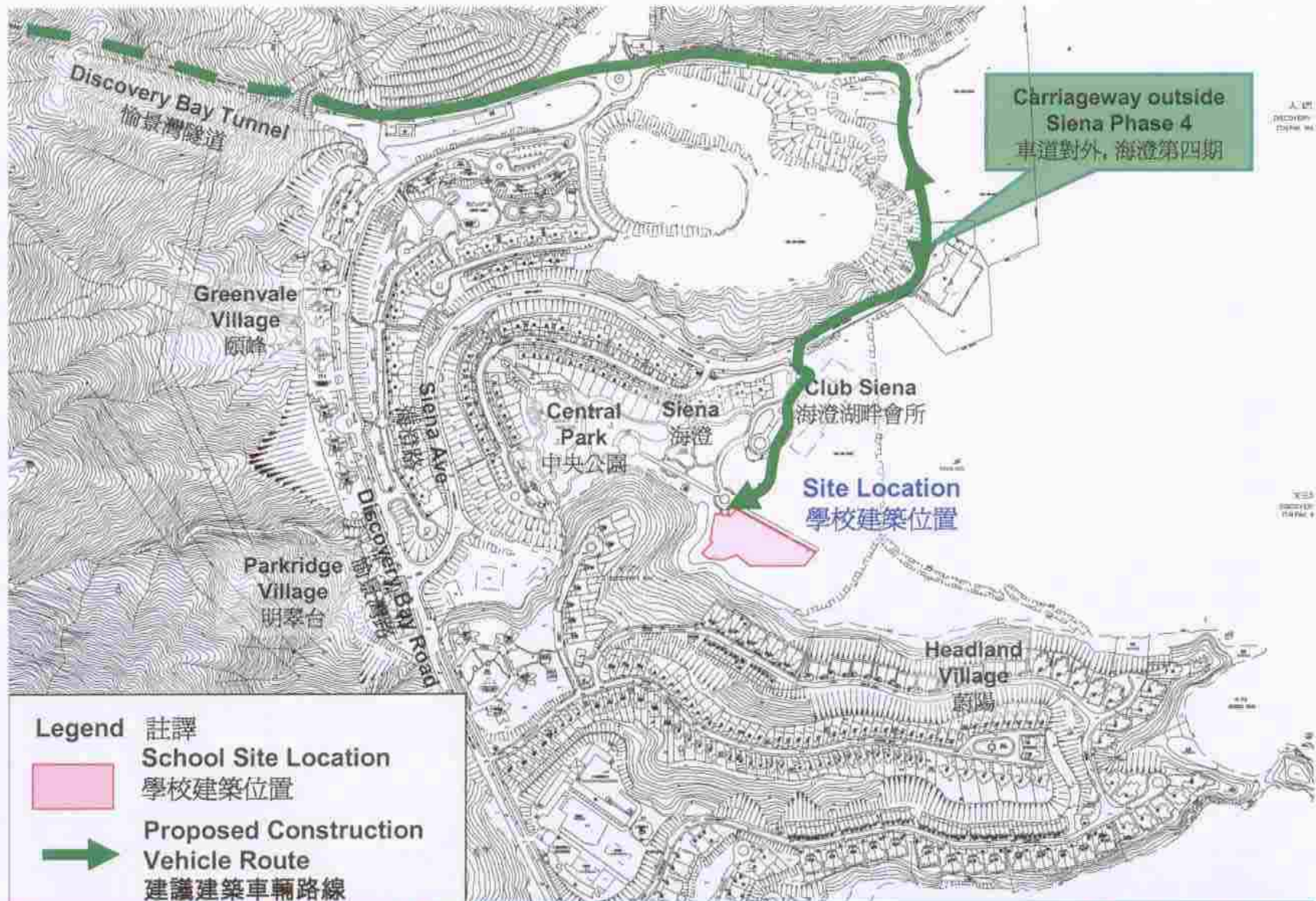
6. 為確保學校教職員和學生的安全，學校交通督導員會密切監察、分隔和管理所有人車流量。學校小學部和中學部的上課和下課時間會定在不同時段，以盡量減少對交通的影響。此外，服務車輛會在非繁忙時段進入學校，並在學校範圍內上落貨物。

為愉景灣居民舉行簡介會

7. 辦學團體在 2006 年 2 月 6 日向愉景灣居民簡介有關安排。有差不多 200 名居民出席簡介會。部分居民有以下提問：現有的屋苑穿梭巴士服務能否應付學生和教師的需求；交通量增加會否對愉景灣道和海澄路沿線的交通流量和愉景灣寧靜的環境造成負面影響；有關的橢圓形通路是否正式車輛通道；可否在遠離學校的另一地點另設停車場，以疏導橢圓形單線通路的交通；會否闢設正式行人過路處；校方會採取什麼措施分隔不同類別的道路使用者，以及擬議交通安排是否已顧及家長陪伴子女上學的因素。一些居民也建議辦學團體使用環保校巴，以及避免在星期日進行建造工程。

8. 簡介會大致上已處理了上述疑問。辦學團體及其顧問已知悉居民就進一步改善交通流量和減少對環境的負面影響所提的建設性意見。雖然學校顧問所進行的行人影響評估顯示，擬議學校發展計劃毗鄰行人徑的寬度足以應付因該學校而新增的行人量，但辦學團體依然承諾會研究由學校四周進入學校的行人／單車流量，以及為改善安全和交通流量提出建議。辦學團體在考慮海澄路和愉景灣道交界處的行人／單車的需要時，亦承諾在必要時增派交通服務員，以確保學生安全。此外，辦學團體和愉景灣發展商都承諾，如有需要，會考慮分別加強校巴服務和增加屋苑穿梭巴士的班次。

9. 我們知悉很多居民都十分支持興建該學校，並期望學校能盡早啓用。辦學團體及其顧問會繼續與居民緊密聯繫，務求改善交通安排，以便學校可安全和持續地營辦。為加強定期溝通，辦學團體會透過其網站，定期把最新情況告知愉景灣居民及有關家長。此外，愉景灣發展商也願意透過旗下刊物《愉景動態》協助傳布有關信息。

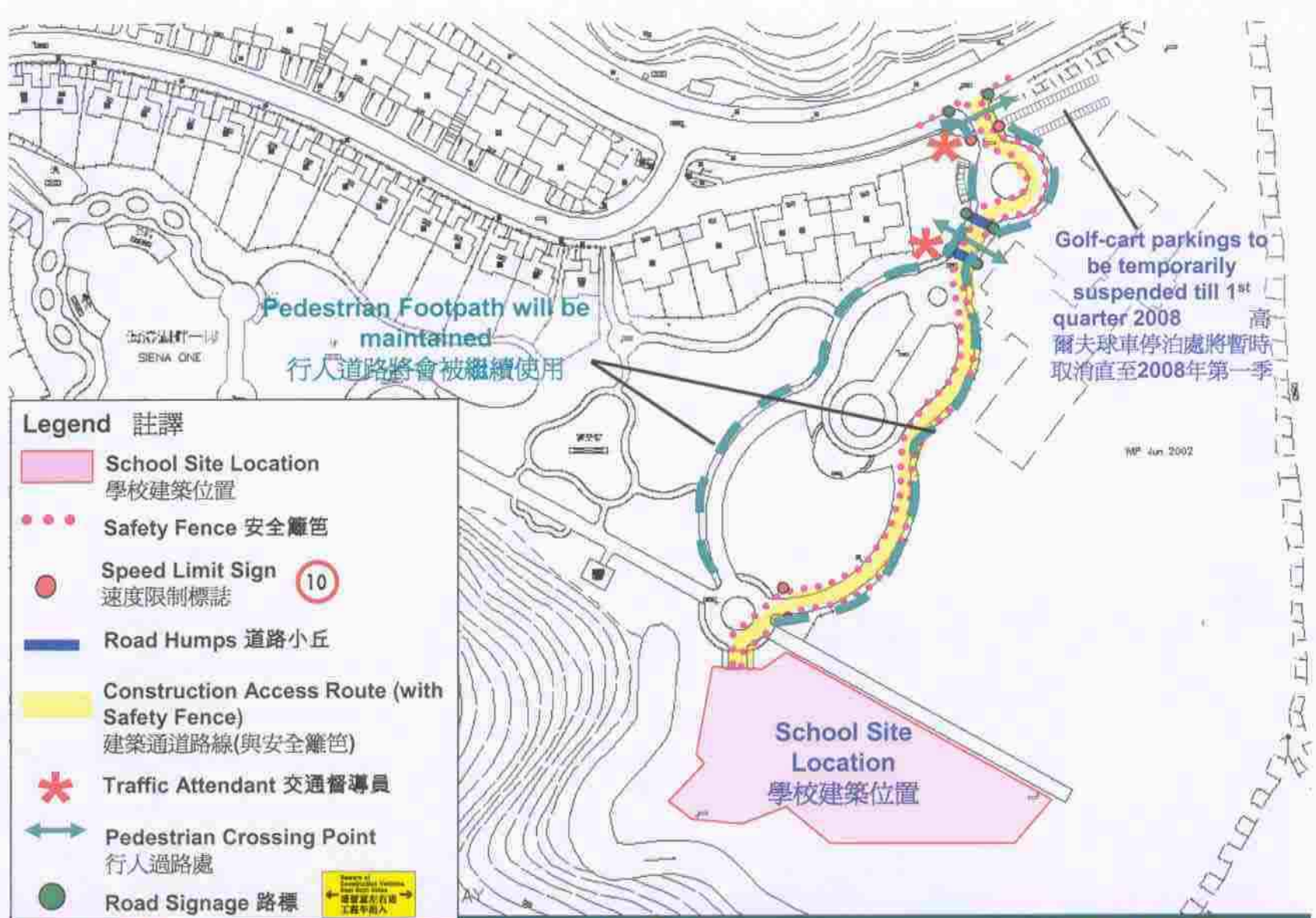


Carriageway outside
Siena Phase 4
車道對外, 海澄第四期

- Legend 註譯**
- School Site Location
學校建築位置
 - Proposed Construction Vehicle Route
建議建築車輛路線

Proposed Construction Vehicle Route
建議建築車輛路線

Enclosure A
附件A



Safety Measures during School Construction
學校建築期間的安全措施

Enclosure B
附件B



Operation of School Bus and Golf Cart during School Operation
學校運作期間校巴及高爾夫球車的運作

Enclosure C
附件C