

二零零六年一月十七日

討論文件

立法會食物安全及環境衛生事務委員會

在鑽石山增建靈灰安置所

目的

本文件就當局擬於鑽石山增建靈灰安置所的計劃徵詢委員意見。

背景

2. 隨着人口增長，香港在過去十年的死亡人數持續上升，由一九九五年的 30 894 宗增至二零零五年的 38,683 宗；預計到了二零一五年，將增至 47 000 宗。由於可供土葬的土地有限，政府自七十年代開始，已鼓勵市民以火葬代替土葬，處理先人遺體。在過去 30 年，火葬宗數的比率一直平穩上升，由一九七五年的 35%(7 300 宗火葬)，增至二零零五年的 86%(33 000 宗火葬)；預計在未來十年還會繼續上升，到二零一零年後達到約 90%才不再顯著增長。隨着火葬漸趨普遍，市民對靈灰龕的需求也日益增加。

3. 政府及非政府團體均有提供靈灰龕。政府管理共約 138 000 個靈灰龕，分布於八個政府靈灰安置所，其中包括鑽石山靈灰安置所的 43 310 個靈灰龕。政府的靈灰龕由公帑大量補貼(因而一般較私人機構所提供的廉宜)，加上由宗教團體等組織提供的靈灰龕又只限教友會員使用，市民對政府的靈灰龕需求因而十分殷切。政府提供的新靈灰龕已於二零零五年三月售罄。現時，政府的靈灰安置所只有約 100 個經使用的靈灰龕可供市民選購。

4. 為應付這一兩年的需求，政府已分別在歌連臣角、葵涌及和合石靈灰安置所內數處範圍細小的空地，興建約 10 000 個新靈灰龕。這些靈灰龕會在二零零六年上半年分階段落成。此外，到了二零零六年年底，長洲靈灰安置所將可提供額外 1 000 個靈灰龕。另外，華人永遠墳場管理委

員會亦正擴充歌連臣角華人永遠墳場的靈灰安置所，增建 25 000 個靈灰龕，預期會分階段於二零零六年及二零零七年完成。

進行工程的理據

5. 長遠來說，為應付市民對靈灰龕不斷增加的需求，政府現正制訂規模龐大的計劃，務求於未來十年內分別在鑽石山、葵涌和富山靈灰安置所及和合石墳場現行地點，興建新的靈灰安置所。

6. 其中一項建議的工程是在黃大仙蒲崗村道(即毗鄰現有的靈灰安置所和靠近鑽石山火葬場和鑽石山金塔墳場)興建一座多層靈灰安置所。新建的靈灰安置所佔地約 2 800 平方米，所在地點註明用作“墳場”用途，交通方便，乘坐公共交通工具即可到達。

工程規模

7. 工程包括興建一座建築樓面面積為 7 660 平方米的 8 層高靈灰安置所。擬建的靈灰安置所將會有下列設施：

- (a) 約 18 500 個靈灰龕；
- (b) 灰燼收集房、廢氣處理裝置等輔助設施，每個樓層並會裝設冥鏹爐和冥鏹盤，以及灰燼槽和垃圾槽；
- (c) 辦事處、貯物室、公廁、機房、長櫈和垃圾存放處等附屬設施；
- (d) 兩部載客升降機；
- (e) 廣播系統和閉路電視系統；以及
- (f) 園景美化休憩處。

工程的地盤平面圖載於**附件 1**；高層標準平面圖載於**附件 2**；擬建靈灰安置所的美術圖載於**附件 3**。工程的總建設費用約為 1.12 億元。

8. 我們在設計鑽石山的增建靈灰安置所時，已特別考慮如何疏導特別是清明和重陽期間的掃墓人潮。因此靈灰安置所的地面樓層將不設置靈灰龕，只設有公廁和放置機電裝置等設施。地面樓層以空間廣闊的園地設計為主，設有寬敞通道以疏導在這些節日期間的人流，(見附件 1)。此

外，我們將闢設多個通往蒲崗村道的出口以加強疏導人流。擬建靈灰安置所的布局採用園景式設計，以配合四周環境。

公眾諮詢

9. 工程原來的規模是在該地點興建 20 000 個靈灰龕，以應付市民日益增加的需求。一九九五年十一月，我們諮詢當時的黃大仙區議會，議員關注在清明和重陽期間的人群控制及交通安排；靈灰安置所內的防火措施及通道是否足夠；冥鏹爐散發的煙和灰燼可能造成的空氣污染問題，以及有需要在四邊架設足夠屏障，以遮擋靈灰安置所。

10. 工程計劃建議於一九九七年七月再度提交黃大仙臨時區議會。為釋除議員的疑慮，建議作了若干修改。在靈灰安置所的設計方面，修改主要包括減少靈灰龕的數目(由 20 000 個減少至 18 500 個)，擴闊每個樓層的通道以疏導人流，安裝廢氣處理裝置(例如備有靜電或化學過濾器的自動清洗隔塵系統)，並在每個樓層裝設獨立灰燼槽以防冥鏹爐散發灰燼。議員得悉經修訂的建議。

交通影響評估及疏導人流措施

11. 為釋除黃大仙臨時區議會對交通安排的疑慮，政府進行了交通影響評估，研究是否需要興建一道行人天橋，從增建的靈灰安置所 1 樓通往蒲崗村道的另一邊，為行人提供另一條通道，從而避免影響交通流量。交通影響評估報告認為，由於該處只在清明及重陽期間才会有大批行人，因此無須興建行天橋橫過蒲崗村道。報告作出多項建議，包括實施臨時交通管理安排，以應付蒲崗村道在特別節日期間的額外交通流量，及設立由警方管理的臨時過路處，方便行人橫過蒲崗村道。

12. 二零零五年三月，我們就交通影響評估的研究結果諮詢黃大仙區議會的交通及運輸事務委員會。委員會贊同交通影響評估的研究結果，同意無須興建行天橋。二零零五年十一月，我們向委員會作出進度報告，內容是有關政府在重陽期間試行成功的加強疏導交通及人流措施，包括在靈灰安置所及墓園區內實施單向式人流走向安排。由於掃墓人士無須經過墓園區前往擬建的新靈灰安置所，預期新增的掃墓人潮不會對現有墓園區內的通道構成額外負擔，相信經加強的疏導交通及人流措施亦可有效處理這些集中於新靈灰安置所內流通的人潮。委員會得悉進度報

告，亦滿意擬建靈灰安置所的修訂設計，在地面樓層預留充裕空間，方便市民進出和疏導人流。委員會對擬建的靈灰安置所沒有異議。

實施計劃

13. 我們擬於二零零六年二月提請工務小組委員會批准，把建議計劃升格為工務計劃甲級工程項目，並在同年四月向財務委員會申請撥款。建築工程預計可於二零零六年七月展開，於二零零八年十二月完成。

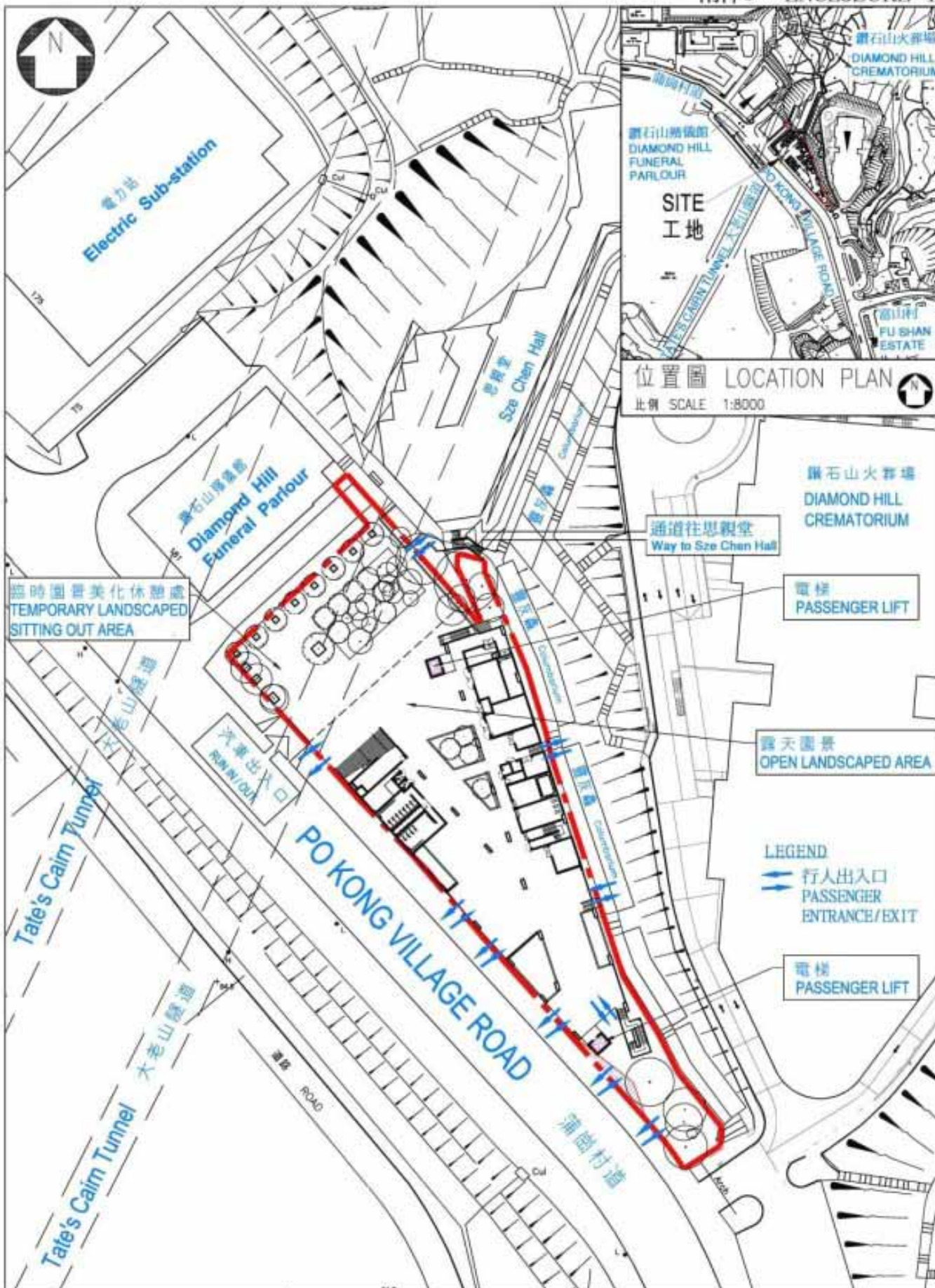
徵詢意見


14. 請委員就建議計劃提出意見。在徵得委員意見後，我們計劃於二零零六年二月將建議提請工務小組委員會考慮。

衛生福利及食物局

食物環境衛生署

二零零六年一月



003NB 鑽石山增建靈灰安置所 ADDITIONAL COLUMBARIUM AT DIAMOND HILL	drawn by BILLY CHOW	date JAN,06	drawing no. AB/4441/XB001	scale 1:1250
	approved Y. C. WU	date JAN,06		
	office ARCHITECTURAL BRANCH	 ARCHITECTURAL SERVICES DEPARTMENT		

臨時園景美化休憩處
TEMPORARY LANDSCAPED
SITTING OUT AREA

電梯
PASSENGER LIFT

靈灰位設於
一至七樓
NICHES ON
1/F - 7/F

化寶爐
JOSS PAPER
BURNER

露天園景
OPEN
LANDSCAPED
AREA


主樓梯
GRAND
STAIRCASE

靈灰位設於
一至四樓
NICHES ON
1/F - 4/F

電梯
PASSENGER LIFT

FIFTH FLOOR PLAN




003NB 鑽石山增建靈灰安置所 ADDITIONAL COLUMBARIUM AT DIAMOND HILL	drawn by BILLY CHOW	date JAN,06	drawing no. AB/4441/XB102	scale 1:750
	approved Y. C. WU	date JAN,06	 ARCHITECTURAL SERVICES DEPARTMENT	
	office ARCHITECTURAL BRANCH			



從南面望向增建靈灰安置所的構思圖

VIEW OF THE ADDITIONAL COLUMBARIUM FROM SOUTH DIRECTION (ARTIST'S IMPRESSION)

003NB 鑽石山增建靈灰安置所 ADDITIONAL COLUMBARIUM AT DIAMOND HILL	drawn by BILLY CHOW	date JAN, 06	drawing no. AB/4441/XB103	scale N.T.S.
	approved Y. C. WU	date JAN, 06	 ARCHITECTURAL SERVICES DEPARTMENT	
	office ARCHITECTURAL BRANCH			