

資料文件

**立法會
交通事務委員會**

**專用石油氣加氣站
的運作及價格調整機制**

目的

我們早前曾提交一份資料文件，供交通事務委員會於 2005 年 12 月 16 日會議上討論。本文件旨在報告為改善專用氣站的運作所採取的行動，與及政府計劃於 2006 年 2 月 1 日起實施石油氣價格上限每月調整的機制。

背景

2. 在 2005 年 12 月 16 日交通事務委員會會議上，我們向委員簡述專用氣站的運作、近期發生的事件，與及已採取的中期措施。有關詳情載於立法會 CB(1)503/05-06(3)號文件。

3. 石油氣車輛在專用氣站排隊輪候加氣是由於專用氣站石油氣價格上限滯後所致。根據營運商和政府簽訂的設計、建造及營運合約，專用氣站的價格上限是每六個月調整一次的。由於近期國際石油氣價格飆升，導致大約 74% 的石油氣車輛前往 12 個專用氣站加氣，而餘下 26% 的石油氣車輛則前往 41 個非專用氣站加氣。

4. 供求失衡的情況對專用氣站的石油氣加氣設施造成沉重壓力，特別是華潤石化（集團）有限公司（華潤）經營的專用氣站，因為在香港各石油氣加氣站當中，華潤專用氣站的石油氣零售價是最低的。雖然華潤 7 個專用氣站按原先的設計每日可為大約 10 000 架次的石油氣車輛提供加氣服務，但這些氣站現時卻為每日多達 15 000 架次的石油氣車輛加氣（見附件 A），佔全港石油氣車輛的 46%。華潤擁有的石油氣缸車、設於青衣的油庫以及其石油氣供應鏈現已達到極限。易高環保能源有限公司（易高）亦面對相同的問題，但情況沒有華潤般嚴重。

5. 在 2005 年 12 月 16 日的交通事務委員會會議上，政府承諾與營運商商討繼續維持其石油氣供應，並在可行的情況下盡量改善其服務水平。政府亦計劃修改專用氣站現行的石油氣價格上限的調整機制，以便長遠解決有關問題。

已採取的行動

6. 在 2005 年 12 月 16 日交通事務委員會會議後，政府分別與華潤及易高進行磋商，確保石油氣加氣服務維持在合理的水平，以切合石油氣車輛業界的需要。儘管目前的配套有所限制，華潤及易高均承諾盡量調配專用氣站內的加氣槍，在繁忙時間內開放不少於 70% 的加氣槍，以盡量縮短石油氣車輛排隊輪候加氣的時間。有關公司亦會在符合安全及維修需要的前提下，增加石油氣缸車運送石油氣至專用氣站的次數。

7. 我們會按照設計、建造及營運合約的條款繼續密切監察專用氣站的運作。鑑於目前的情況，我們亦會繼續監察有關營運商的供應鏈物流情況。機電工程署的 24 小時熱線會繼續運作，以收集石油氣車輛業界的意見，並在有需要時迅速作出調解。

8. 除上文所述的措施外，兩間營運商及石油氣車輛業界的代表會每季舉行客戶聯絡會議一次，以加強雙方的溝通和了解。機電工程署、環境保護署和運輸署會派員出席，以收集意見和建議。

價格調整機制的檢討

9. 根據專用氣站的設計、建造及營運合約，石油氣定價公式為專用氣站售賣的石油氣定出價格上限(P)。這公式包含兩個因素，即國際石油氣價格(A)及石油氣營運價格(B)：

$$P = A + B$$

10. 國際石油氣價格(A)是直接反映在零售價錢上的，而本地石油氣營運價格(B)則是承辦商在投標時提出的價格。在引入定價公式時，公式內的國際石油氣價格(A)調整期為每半年一次。石油氣營運價格(B)實際上是承辦商提出的營運成本和邊際利潤。除每年按綜合消費物價指數變動調整外，營運價格在 21 年的合約期內維持不變。有一點須注意的是，國際石油氣價格(A)在標書評審時不在考慮之列。評審準則主要取決於投標者所提出的石油氣營運價格(B)。

11. 附件 B 的圖表顯示自 2000 年 11 月引入專用氣站石油氣定價公式後，國際石油氣價格及專用和非專用氣站的石油氣零售價的變動情況。有一點須留意的是，定價公式雖然是為專用氣站的石油氣價格設定上限，但同時亦對非專用氣站的石油氣價格的升幅起著抑制作用：

- (a) 在 2000 年 11 月，非專用氣站的石油氣價格與國際石油氣價格的差距是每公升 1.90 元。到 2005 年 12 月，國際石油氣價格雖較 2000 年 11 月時上升 55%，即由每公升 1.48 元增至 2.30 元，但非專用氣站的石油氣價格與國際石油氣價格的差距卻縮窄至每公升 0.97 元（減少 51%）；

	2000年11月	2005年12月
非專用氣站的 平均石油氣零售價	每公升 3.38 元	每公升 3.27 元
國際石油氣價格	每公升 1.48 元	每公升 2.30 元
差距	每公升 1.90 元	每公升 0.97 元

- (b) 倘若沒有設置專用氣站，而非專用氣站的石油氣價格與國際石油氣價格的差距維持在 2000 年 11 月的水平（達 228%），則在 2005 年 12 月，非專用氣站的石油氣價格可能上升至每公升 5.25 元。

12. 在 1999 年推出石油氣的士計劃之時，並沒有以設計、建造及營運合約的方式經營石油氣加氣站的先例。因此，設計、建造及營運合約訂明定價公式須每五年檢討一次。有關定價公式檢討的機制已在招標文件內列明，並已在招標簡報會中向有意投標者清楚說明。

13. 在定價公式的檢討工作展開時，當局成立了一個跨部門工作小組，以研究有關事宜。工作小組的成員包括機電工程署、環境保護署、運輸署及政府統計處的代表。我們就定價公式的調整頻率徵詢法律意見，而根據所得法律意見，合約容許把價格上限檢討頻率由每半年一次改為每月一次。工作小組亦認為，如果讓 12 個專用氣站分批改變價格調整頻率，則較後作出有關改變的專用氣站的車輛輪候加氣問題會變得更加嚴重。根據法律意見，若營運商與政府能達成協議，全部 12 個專用氣站均可同時改變有關石油氣價格上限的調整頻率。

14. 在國際石油氣價格大幅波動期間，專用氣站的石油氣零售價未能及時調整，以致專用氣站出現石油氣車輛排隊輪候加氣的情況。因此，工作小組認為應讓專用氣站的石油氣零售價適時反映國際石油氣價格的走勢。把石油氣價格上限的調整頻率由每半年一次改為每月一次，以及參考之前一個月的國際石油氣價格，是公平和合理的做法。

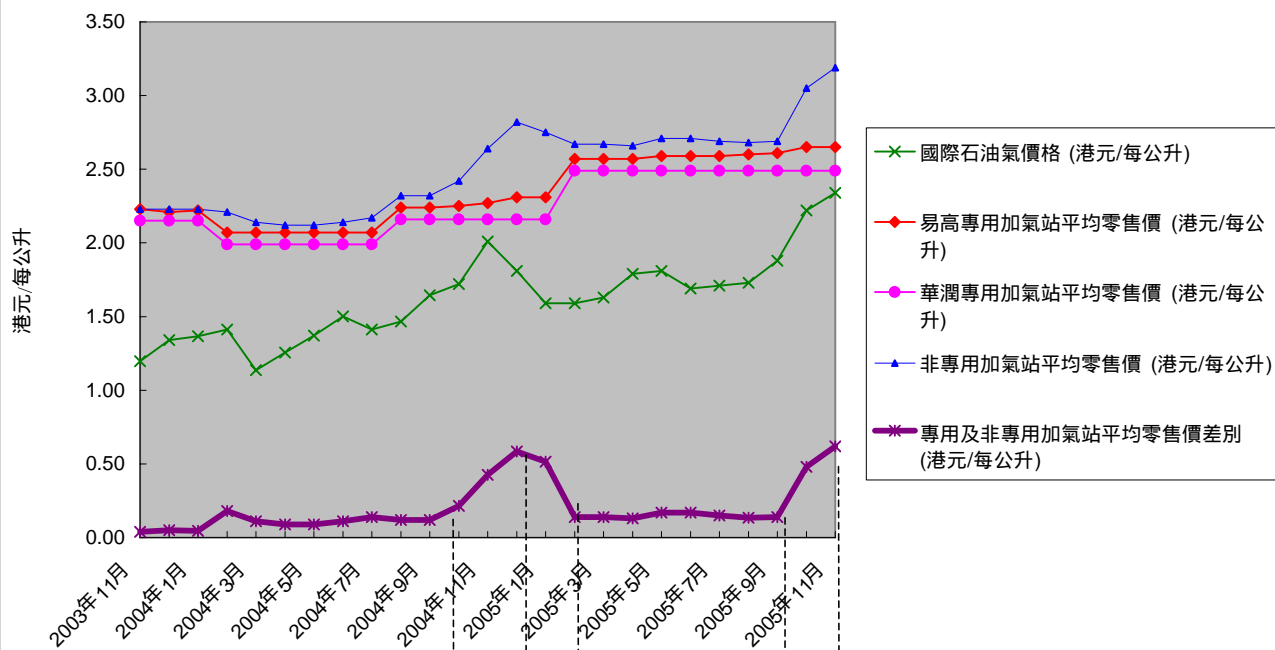
15. 在改變有關價格調整頻率後，石油氣價格上限會緊貼國際石油氣價格走勢。有關的調整長遠來說對用家的影響是中性的，但卻能令專用和非專用氣站的石油氣供求趨於平衡。

16. 因石油氣供應鏈的設計容量所限，現時專用氣站石油氣車輛排隊輪候加氣的問題只能舒緩，而無法完全解決。根據現行的設計、建造及營運合約，石油氣價格上限每半年調整一次，而 2006 年 2 月 1 日正是下一次的調整日期。因此，我們計劃於 2006 年 2 月 1 日起實施石油氣價格上限每月調整安排。我們已向的士及公共小巴業界闡釋實施有關調整的

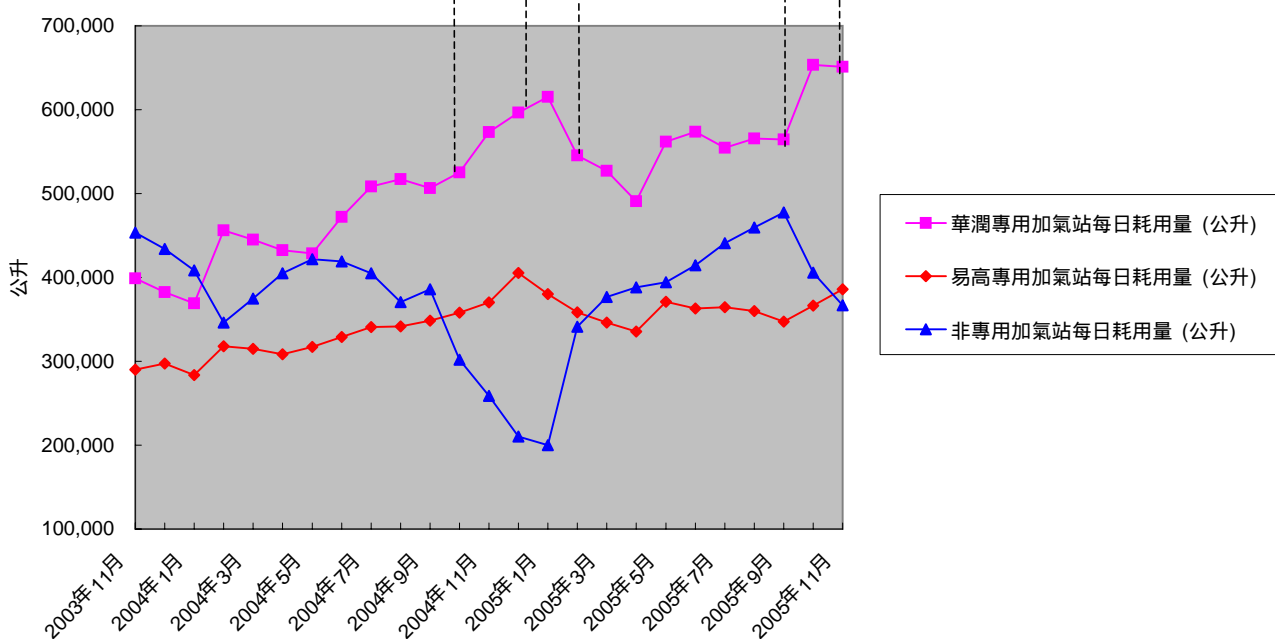
理據和安排。各業界代表並沒有就 2006 年 2 月 1 日起實施新的調整機制提出異議。

機電工程署
2005 年 12 月 31 日

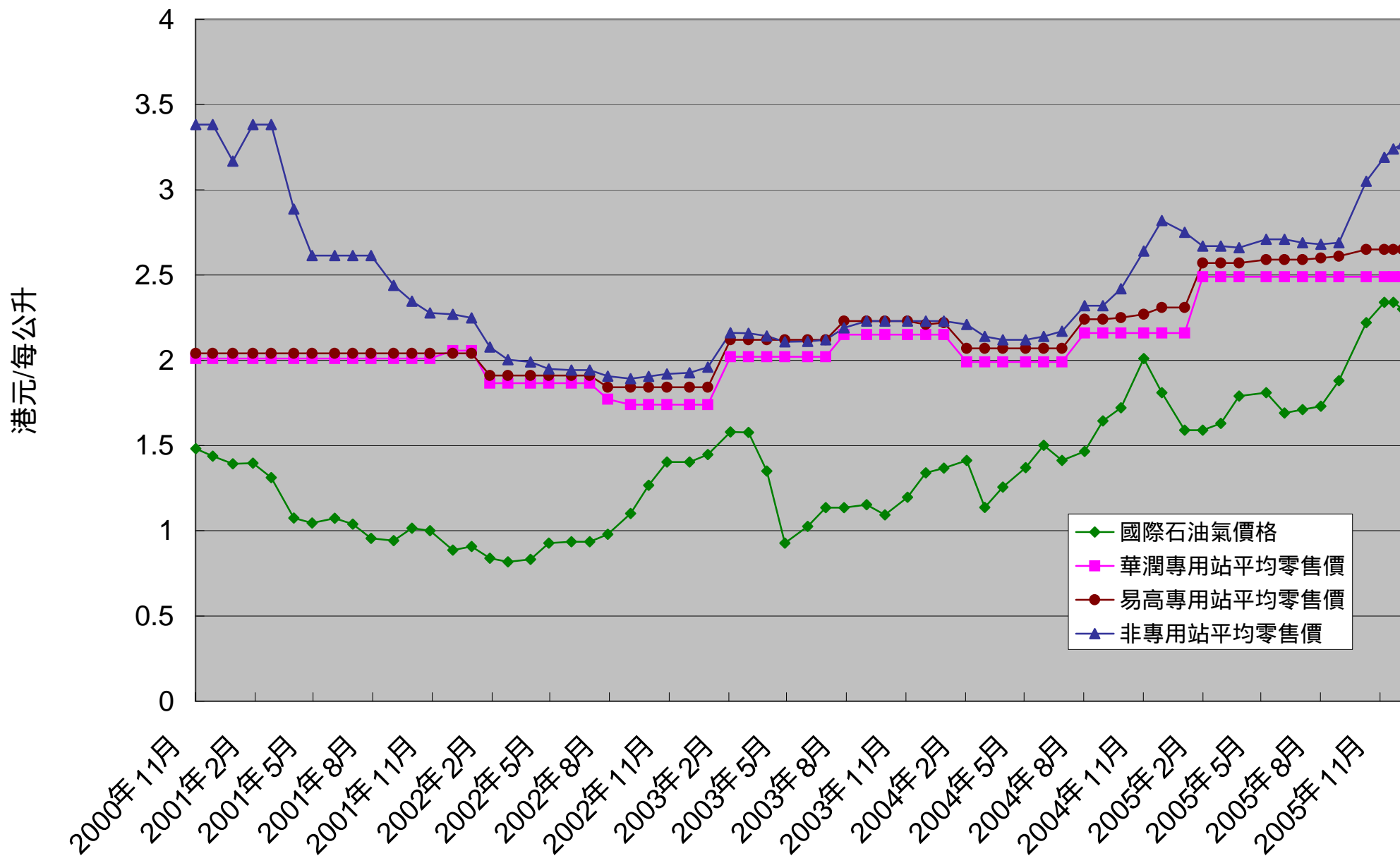
國際石油氣價格及車用石油氣零售價的走勢圖



專用及非專用加氣站的石油氣耗用量 (公升)



車用石油氣零售價走勢圖



	國際石油氣價格 (HK\$/公升)	華潤專用站平均零 售價 (HK\$/公升)	易高專用站平均零 售價 (HK\$/公升)	非專用站平均零 售價 (HK\$/公升)	專用站平均零售 價 (HK\$/公升)
5.Nov.00	1.48	2.01	2.04	3.38	2.03
1.Dec.00	1.44	2.01	2.04	3.38	2.03
1.Jan.01	1.39	2.01	2.04	3.17	2.03
1.Feb.01	1.40	2.01	2.04	3.38	2.03
1.Mar.01	1.31	2.01	2.04	3.38	2.03
5.Apr.01	1.08	2.01	2.04	2.89	2.03
3.May.01	1.05	2.01	2.04	2.61	2.03
7.Jun.01	1.07	2.01	2.04	2.61	2.03
5.Jul.01	1.04	2.01	2.04	2.61	2.03
2.Aug.01	0.95	2.01	2.04	2.61	2.03
6.Sep.01	0.94	2.01	2.04	2.44	2.03
4.Oct.01	1.02	2.01	2.04	2.35	2.03
1.Nov.01	1.00	2.01	2.04	2.28	2.03
6.Dec.01	0.89	2.06	2.04	2.27	2.05
4.Jan.02	0.91	2.06	2.04	2.25	2.05
1.Feb.02	0.84	1.87	1.91	2.08	1.89
1.Mar.02	0.82	1.87	1.91	2.00	1.89
5.Apr.02	0.83	1.87	1.91	1.99	1.89
3.May.02	0.93	1.87	1.91	1.95	1.89
7.Jun.02	0.94	1.87	1.91	1.94	1.89
5.Jul.02	0.94	1.87	1.91	1.94	1.89
2.Aug.02	0.98	1.77	1.84	1.91	1.81
6.Sep.02	1.10	1.74	1.84	1.89	1.79
4.Oct.02	1.27	1.74	1.84	1.91	1.79
1.Nov.02	1.40	1.74	1.84	1.92	1.79
6.Dec.02	1.40	1.74	1.84	1.93	1.79
3.Jan.03	1.45	1.74	1.84	1.96	1.79
7.Feb.03	1.58	2.02	2.12	2.16	2.07
7.Mar.03	1.58	2.02	2.12	2.16	2.07
4.Apr.03	1.35	2.02	2.12	2.14	2.07
2.May.03	0.93	2.02	2.12	2.11	2.07
6.Jun.03	1.03	2.02	2.12	2.11	2.07
4.Jul.03	1.14	2.02	2.12	2.12	2.07
1.Aug.03	1.14	2.15	2.23	2.19	2.19
5.Sep.03	1.15	2.15	2.23	2.23	2.19
3.Oct.03	1.09	2.15	2.23	2.23	2.19
7.Nov.03	1.20	2.15	2.23	2.23	2.19
5.Dec.03	1.34	2.15	2.21	2.23	2.18
2.Jan.04	1.37	2.15	2.22	2.23	2.19
6.Feb.04	1.41	1.99	2.07	2.21	2.03
5.Mar.04	1.14	1.99	2.07	2.14	2.03
2.Apr.04	1.26	1.99	2.07	2.12	2.03
7.May.04	1.37	1.99	2.07	2.12	2.03
4.Jun.04	1.50	1.99	2.07	2.14	2.03
2.Jul.04	1.41	1.99	2.07	2.17	2.03
6.Aug.04	1.47	2.16	2.24	2.32	2.20
3.Sep.04	1.64	2.16	2.24	2.32	2.20
1.Oct.04	1.72	2.16	2.25	2.42	2.21
5.Nov.04	2.01	2.16	2.27	2.64	2.22
3.Dec.04	1.81	2.16	2.31	2.82	2.24
7.Jan.05	1.59	2.16	2.31	2.75	2.24
4.Feb.05	1.59	2.49	2.57	2.67	2.53
4.Mar.05	1.63	2.49	2.57	2.67	2.53
1.Apr.05	1.79	2.49	2.57	2.66	2.53
13.May.05	1.81	2.49	2.59	2.71	2.54
10.Jun.05	1.69	2.49	2.59	2.71	2.54
8.Jul.05	1.71	2.49	2.59	2.69	2.54
5.Aug.05	1.73	2.49	2.6	2.68	2.55
2.Sep.05	1.88	2.49	2.61	2.69	2.55
14.Oct.05	2.22	2.49	2.65	3.05	2.57
11.Nov.05	2.34	2.49	2.65	3.19	2.57
25.Nov.05	2.34	2.49	2.65	3.24	2.57
9.Dec.05	2.3	2.49	2.65	3.27	2.57