

立法會保安事務委員會

把將軍澳與西貢警察分區合併 為一個警區的建議

目的

本文件載述警方就將軍澳與西貢分區¹合併為一個警區的建議的研究進展。

背景

2. 將軍澳分區隸屬東九龍總區。黃大仙與慈雲山分區在二零零六年合併後，總區現在由三個陸上警區組成，即是觀塘警區、黃大仙警區及秀茂坪警區，其下共有下列六個分區：

- (a) 觀塘警區
 - (i) 將軍澳
 - (ii) 觀塘
- (b) 黃大仙警區
 - (iii) 黃大仙
 - (iv) 西貢
- (b) 秀茂坪警區
 - (v) 秀茂坪
 - (vi) 牛頭角

展示上述警區及分區的分界的地圖載於附件。

¹ 就本文件而言，除另有註明外，所有有關“總區”、“警區”、“分區”的提述均分別指警察總區、警察警區及警察分區。

3. 警方一直密切檢討其警區與分區的分界，以確保妥善回應不斷轉變的警務需要。警方在過程之中考慮多項因素，包括人口變化、區內主要活動(商業、工業、住宅、農業活動等)、罪案率及趨勢，以及已規劃的發展等。

4. 關於合併將軍澳分區和西貢分區的建議，相關的考慮因素如下。

將軍澳新市鎮的發展

人口變化

5. 自將軍澳分區於一九九二年成立以來，該警察分區界線內的人口已從約 10 萬人上升至現時的 38 萬人。不過，按照規劃署的最新預測，其人口增長將會放緩。在未來五年內，將軍澳新市鎮將會有一個新的公共房屋及四個私人房屋發展計劃相繼落成或部份落成，預計將吸納人口約 35 000 人。

罪案率

6. 鑑於將軍澳多年來人口急速增長，警方一直密切留意該區的警務需要，並因此加強該分區的人手編制。警方由一九九九年起的該分區增設及分派 106 個前線警務人員職位，並將於二零零七／零八財政年度計劃另外十三個職位。此外，為了保持行動方面的應對能力，警方會視乎需要，靈活調遣其他警區及總區的資源(例如衝鋒隊、機動部隊、交通部及刑事部等人員)往將軍澳分區。因此，從下表可見，與東九龍總區其他分區相比，將軍澳的罪案率一直偏低而破案率則維持穩定。整體而言，該區的治安良好。

警察分區	2004 年		2005 年		2006 年	
	罪案率*	破案率	罪案率*	破案率	罪案率*	破案率
將軍澳	694.5	41.2%	645.1	37.4%	801.9	40.9%
西貢	1 740.4	22.4%	1 582.1	24.5%	1 535.9	27.2%
觀塘	909.2	45.7%	890.4	41.5%	955.2	38.8%
秀茂坪	878.1	36.0%	894.9	36.7%	1 011.3	41.8%
牛頭角	1 555.2	35.5%	1 483.9	38.2%	1 593.5	37.7%
黃大仙	880.2	38.7%	912.2	42.2%	961.9	38.5%
全港罪案率	1 199	43.6%	1 137	44.3%	1 183	44.6%

* 每十萬名人口的罪案率

7. 儘管如此，鑑於在實際數字上將軍澳的人口相對地眾多並日益增加，警方認為有基本理由最終把將軍澳分區與毗連的一個地區合併並升格該合併地區為警區。為此，警方會顧及整個東九龍總區未來的發展，制訂實施方案。下述於東九龍總區的發展與此有關。

東九龍未來的發展

啟德發展

8. 啟德發展是位於東九龍總區範圍內的項目。根據現時的發展計劃²，將會在啟德建立一個新的市區樞紐，當中包括商業／辦公室、住宅及政府發展項目、一個大型多用途體育館、一個郵輪碼頭，以及一個位於東九龍海旁的都會公園。預計該項發展將會容納居住人口約 86 000 人及大量流動人口(包括遊客)。有關的工程可行性研究仍在進行，並預計會在二零零八年年底完成。在啟德發展落實後，將會對東九龍總區的警務需要有重大影響。

西貢

9. 根據現時的發展計劃³，西貢區將會發展為“香港的消閒花園”，因而吸引更多遊人前往西貢市及清水灣一帶 — 由一九九八年超過五百萬人預計上升至二零一六年的七百萬人。這將對於合併將軍澳及西貢分區為一個警區的建議有重要的影響。

彩雲道、佐敦谷及安達臣道房屋發展和觀塘市中心重建計劃

10. 東九龍總區有多項房屋發展／重建計劃現正進行中。到二零一零／二零一一年度，彩雲道及佐敦谷附近的建議公共房屋發展計劃將可容納人口約 35 000 人。到二零一五至二零一七年，位於安達臣道的公共房屋發展計劃亦會吸納人口約 48 000 人。此外，觀塘市中心重建計劃亦於最近開展。未計算這項目可能帶來的人口改變，觀塘被預測成為香港第三個人口最稠密的區議會分區，其範圍內的人口預計到二零一五年將由現時的 581 900 增加

² 載於城市規劃委員會在二零零六年十一月刊憲的草擬“啟德劃區大綱計劃”(S/K22/1)。

³ 載於規劃及土地發展委員會在二零零一年八月通過的《新界東南發展策略檢討研究》。

至 656 600 人⁴。這些地區的人口增長是影響警方考慮東九龍總區分區範圍的相關因素。

未來路向

11. 警方會繼續全面及有系統地全力研究東九龍警察總區內最合適的界線，並會顧及上文所述的市區發展計劃，以及各警察總區、警區及分區界線與區議會界線的可能協調，以便與區議會、分區撲滅罪行委員會及地方社區在分區、警區和總區的層面上達到最佳的協同效應。警方計劃在主要的市區發展計劃有所決定後，制訂重劃東九龍總區界線的細節。屆時警方便可決定應如何把將軍澳分區與毗鄰(一個或多個)地區合併組成新的警區。

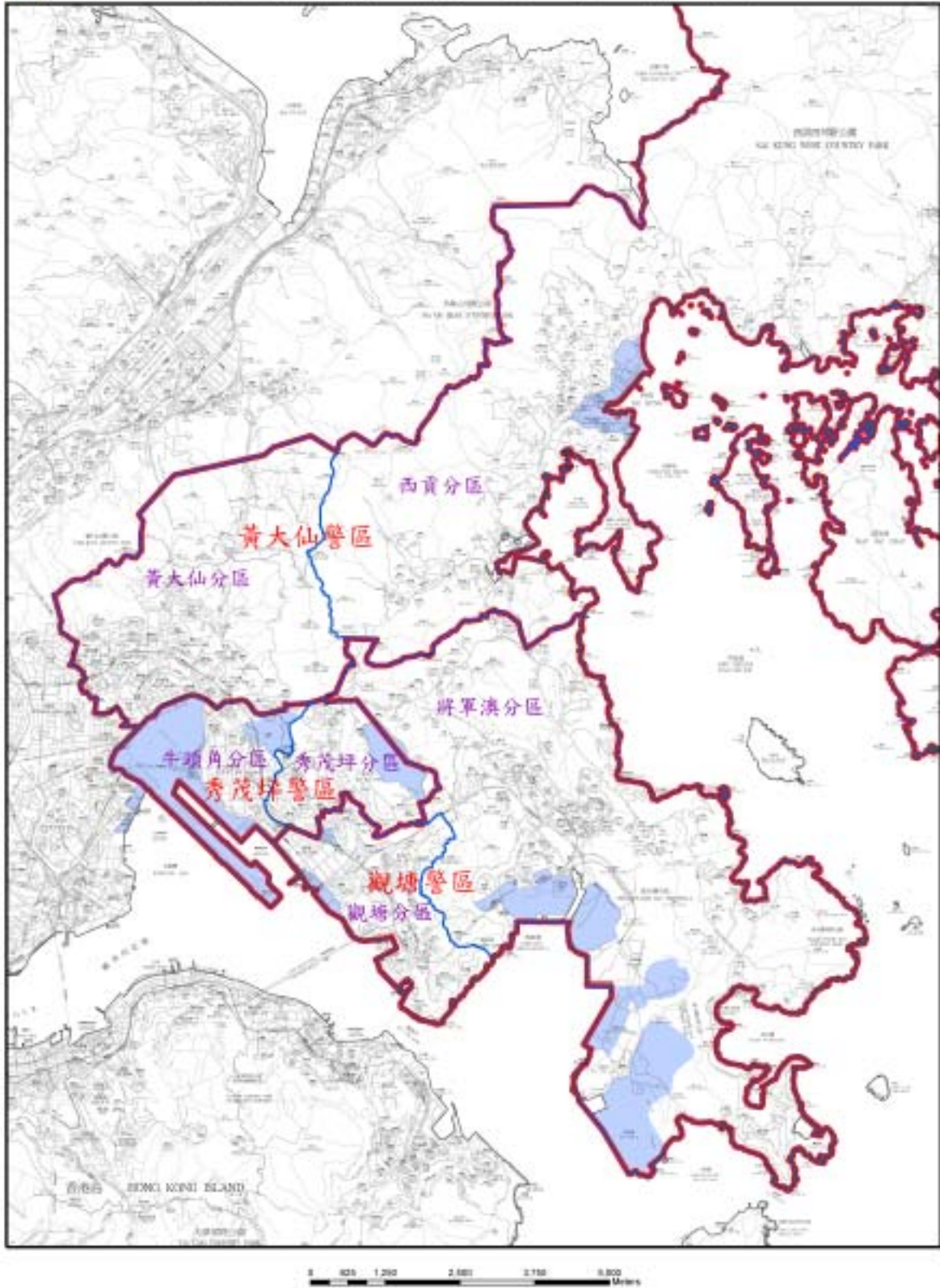
12. 在此期間，警方會繼續密切留意將軍澳(及該總區其他地區)的治安情況，並在有需要時於特定地區增加人手編制。就此，警方現正繼續研究於短期內在將軍澳分區進一步增設前線人員的職位的需要，以進一步改善該分區的警察巡邏，為該地區居民提供更佳的服务。

保安局
香港警務處
二零零七年五月


⁴ 見規劃署二零零五年發表的《(2006-2015)人口分布推算》。



東九龍總區分界圖



說明

 有市區發展項目計劃的地區