

財務委員會 人事編制小組委員會討論文件

2008 年 6 月 20 日

總目 60－路政署

分目 000 運作開支

請各委員向財務委員會建議，由 2008 年 7 月 7 日起，至 2015 年 7 月 6 日止，在路政署開設下述編外職位，為期 7 年－

1 個總工程師職位

(首長級薪級第 1 點)(97,250 元至 103,200 元)

問題

路政署需要開設 1 個總工程師職位(首長級薪級第 1 點)，負責規劃和實施擬議的廣深港高速鐵路香港段(下稱「香港段」)工程計劃。

建議

2. 我們建議在路政署鐵路拓展處開設 1 個總工程師編外職位(首長級薪級第 1 點)，以規劃和實施擬議的香港段工程計劃，由 2008 年 7 月 7 日起生效，為期 7 年。

理由

政策大綱

3. 廣深港高速鐵路會提供一條連接香港、深圳與廣州的高速鐵路。通過這條高速鐵路，香港將可連接國家高速鐵路網絡，香港的乘客將可乘坐鐵路前往內地各個主要城市。

4. 香港段是 2007-08 年施政報告中的十大基建工程之一。2008 年 4 月 22 日，行政會議決定要求香港鐵路有限公司(下稱「港鐵公司」)進行香港段的進一步規劃和設計。當局的目標是在 2008 年內完成規劃和設計工作，在 2009 年展開建造工程，以期最快在 2014 年或 2015 年完成工程。

開設 1 個總工程師編外職位(首長級薪級第 1 點)的需要

5. 路政署鐵路拓展處負責監督規劃和實施新鐵路計劃(包括香港段)所涉及的各项日常工作。該處由 1 名首席政府工程師(首長級薪級第 3 點)掌管，下設兩個組別，每組由 1 名政府工程師(首長級薪級第 2 點)領導。該兩組轄下有 4 個小組(各由 1 名總工程師領導)及兩個支援小組。鐵路拓展處的現行組織圖和建議組織圖載於附件 1。

附件1

6. 路政署現正加緊推展多項大型鐵路和道路工程計劃。除了香港段外，鐵路拓展處現正規劃沙田至中環線(下稱「沙中線」)、西港島線、南港島線(東段)、北環線和擬議的港深機場軌道聯絡線。當中多個項目的實施時間表都十分緊迫。除管理鐵路運輸電腦模型，以方便規劃和實施鐵路工程計劃外，鐵路拓展處亦正監察九龍南線和將軍澳南站的建造工程。

香港段

7. 香港段是香港首項高速鐵路計劃，涉及建造一條全長 26 公里、由西九龍延伸至邊界的鐵路隧道(這將會是世界上最長的鐵路隧道之一)，以及在西九龍興建一個地底總站。香港段的走線圖載於附件 2。由於香港段工程計劃既複雜又規模龐大，即使加快進行，由現在起計仍需 6 至 7 年時間才可通車(即在 2014 年或 2015 年通車)。

附件2

8. 建造香港段這條長隧道所涉及的工程和技術事宜，較建造傳統地鐵系統更為複雜。沿着隧道在市區和郊區設置的通風點、通道口和緊急救援站都會產生大量規劃、土地和配合問題。建造深度達 25 米、佔地約 10 公頃的地底車站－西九龍總站，也是工程上的一項挑戰。該車站與日後西九文化區及其上蓋發展的配合都會對這個工程計劃有重大影響。上述事宜需定期與多個決策局／部門和港鐵公司的高層進行緊密的協調和商討。

9. 鐵路拓展處需就香港段與內地有關當局密切聯繫，不只局限技術事宜(例如設定標準、解決配合問題和確保整條鐵路的互用性)，還包括香港段的運作模式。這對香港段的實施和財政收益十分重要。

10. 鑑於香港段工程計劃的規劃工作十分緊迫，當局已在 2007 年 7 月 12 日根據獲轉授的權力開設 1 個總工程師編外職位(首長級薪級第 1 點)，為期 5 個月，負責審閱工程計劃建議書和統籌其他政府部門的意見。這個職位已在 2007 年 12 月 11 日到期撤銷。不過，由於鐵路拓展處的工作量日增，有必要在香港段的規劃及建造階段開設 1 個專責的總工程師職位。

11. 擬設的總工程師編外職位(首長級薪級第 1 點)，職銜定為總工程師／鐵路拓展 2-3，將會負責規劃和實施香港段。在規劃及設計階段，擬議的總工程師需負責處理撥款申請、法定程序及進行公眾諮詢。此外，他／她亦需要確保工程所需的用地得以適時供應，以及解決包括西九文化區在內的複雜配合問題。在技術方面，他／她需確保設計符合當時的標準及運作要求，以及合約和採購策略都適用於此工程計劃。在建造階段，他／她需確保整項工程計劃沒有超支，準時完工及具質素。除上述職務外，在工程計劃的不同實施階段，他／她都要執行委託協議及顧問合約。擬設職位的職責說明載於附件 3。

附件3

12. 我們已審慎研究可否在鐵路拓展處內重新調配現有的總工程師，以處理擬設總工程師／鐵路拓展 2-3 職位的工作。所得的結論是，要他們既不影響工作質素，同時兼顧與香港段有關的工作，在運作上並不可行，因為他們須全力處理下列不同鐵路工程計劃的工作－

- (a) 總工程師／鐵路規劃(1)負責實施九龍南線和西港島線。就九龍南線而言，總工程師／鐵路規劃(1)需要繼續確保這條西鐵線延線能按計劃在 2009 年年底通車，並且在不影響現有西鐵線服務的前提下進行有效的測試和試驗。至於西港島線，則

正在進行詳細設計。我們現正處理已刊憲的西港島線計劃的反對意見，預計這項工程計劃的工作量將大幅增加。西港島線的建造工程預期在 2009 年展開，在 2013 年或 2014 年完成。西港島線工程計劃涉及在已高度發展和都市化的中西區地底建造深層隧道和車站。在配合、土地和重置方面的各種難題都需要專業人員嚴密監督(例如搬遷戴麟趾康復中心和堅尼地城游泳池等)。我們認為必須由 1 名首長級人員專責推展九龍南線和西港島線工程計劃，以便兩項工程能按計劃完成；

- (b) 總工程師／鐵路規劃(2)負責規劃即將進行進一步規劃及設計的沙中線。沙中線會涉及建造／改裝合共 9 個車站，並與啟德發展區、灣仔發展計劃第 II 期填海區和中環灣仔繞道項目存在複雜的規劃配合問題。沙中線的建造工程預計在 2010 年展開；
- (c) 總工程師／鐵路(1)負責規劃南港島線(東段)。該項目的建造工程將會在 2011 年展開，並最遲在 2015 年完成。這項工程計劃的初步設計工作已展開。總工程師／鐵路(1)亦須負責另一改善新界西北鐵路服務的工程計劃－北環線。他正密切留意北環線的規劃參數及就工程項目作出的假設是否有改變，並與有關各方合作，根據上述改變更改北環線的工程計劃建議。他亦就新界東北新發展區的規劃和工程研究提供意見，以確保北環線能適當配合上述新發展。除了監察這些工程計劃的規劃外，總工程師／鐵路(1)的職責還包括就多個已通車的鐵路工程計劃處理有關委託授權的最後結算工作；以及統籌約 30 項現有鐵路車站改裝建議的規劃和實施工作；以及
- (d) 總工程師／技術服務負責管理鐵路運輸電腦模型、備存全面的運輸統計資料庫，以及整理重要的規劃和土地用途資料，以便預測不同鐵路網絡設計在日後不同年度和社會經濟狀況假設下的載客量和收益。此外，他亦須負責規劃港深機場軌道聯絡線(行政長官在 2007-08 年施政報告中宣布的另一項跨界工程計劃)。

附件4

13. 正如上文第 12 段所述，大部分正處於規劃階段的鐵路工程計劃將於 2009 至 2011 年期間展開建造工程，以期在 2013 至 2019 年期間完成。請參閱附件 4 所載正處於建造／規劃階段的鐵路工程計劃的預計實施時間表。為了使這些鐵路工程計劃得以有效進行，我們已審慎檢討人手調配安排。評估結果是，在未來 7 年左右，即香港段的規劃和實施階段，鐵路拓展處現有的首長級人員須全力執行上文第 12 段所述的工作，實無餘力兼顧香港段工程計劃的工作。

非首長級人員的支援

14. 我們已獲撥款開設 2 個高級工程師和 6 個工程師／助理工程師職位，以便在 2008-09 年度進行現正規劃的各項鐵路工程計劃。其中 1 個高級工程師和 3 個工程師／助理工程師職位會調配處理香港段工程計劃。在增加這些人力資源和內部重行調配職位後，我們會為香港段工程計劃成立一個專責小組(由 4 名高級工程師和 6 名工程師／助理工程師組成)，支援擬議的總工程師／鐵路拓展 2-3。

曾考慮的其他方法

15. 我們亦曾考慮能否重行調配路政署其他辦事處的現有首長級人員，以承擔擬設總工程師／鐵路拓展 2-3 的工作。由於所有其他的首長級人員都全力處理本身的職務，因此，要他們既不影響執行現有的職務，同時兼顧香港段的工作，在運作上並不可行，詳情載於下文各段。

總辦事處與區辦事處

16. 總辦事處轄下設有 4 名總工程師，分別掌管工程部、橋樑及結構部、路燈部和研究拓展部。此外，區辦事處轄下另設有 4 名總工程師(市區和新界各設 2 名)，負責基礎設施的區域管理及維修保養工作。

主要工程管理處

17. 主要工程管理處設有 5 名總工程師。他們的職責列述如下－

- (a) 總工程師／主要工程 1-1 目前負責規劃吐露港公路的擴闊工程、在新建道路加建隔音屏障工程，包括將軍澳道和行車天橋、觀塘繞道、海安路、青荃橋及荃灣引道，以及深圳灣公路大橋、后海灣幹線和元朗公路的最後階段工程；
- (b) 總工程師／主要工程 1-2 負責八號幹線的建造工程。八號幹線的其中一段(沙田至長沙灣)已經通車，屬下小組須完成餘下和最關鍵的部分－長沙灣至青衣段。這包括預計在 2009 年竣工的世界第二大斜拉橋－昂船洲大橋。其後，總工程師／主要工程 1-2 將與總工程師／主要工程 2-1 共同負責中環灣仔繞道建造工程；
- (c) 總工程師／主要工程 1-3 負責規劃中九龍幹線及現有道路加建隔音屏障工程，這些道路包括太和路、沙田路、黃屋村、大埔道、源禾路、粉嶺公路、寶石湖路、寶琳北路、寶寧路、媽橫路、柴灣道、屯門公路、朗天路和青山公路。中九龍幹線小組目前集中處理性質敏感並涉及政治因素的環境影響評核研究；
- (d) 總工程師／主要工程 2-1 負責規劃中環灣仔繞道和東區走廊連接路，並處理青山公路改善工程的最後結算工作。雖然中環灣仔繞道工程的進度受最近進行的司法覆核影響，但總工程師／主要工程 2-1 仍忙於處理有關法律程序的跟進工作，並需探討推展該工程的其他方案；以及
- (e) 總工程師／主要工程 2-2 負責規劃屯門公路、西貢公路及東涌道改善工程。屯門公路改善工程預計於今年下半年動工，最快在 2014 年通車。西貢公路改善工程擬於 2010 年年底動工，在 2013 年年底竣工。

18. 鑑於主要工程管理處全部 5 名總工程師的工作量會在未來數年大幅增加，加上在推展主要基建工程(包括道路工程建議)時，需廣泛諮詢公眾及進行公眾參與活動，我們無法以重行調配職務方式，騰出人手處理香港段項目。

港珠澳大橋香港工程管理處

19. 港珠澳大橋香港工程管理處由 1 名首席政府工程師(屬編外職位，在 2010 年 6 月 30 日到期屆滿)領導，並由 2 名總工程師協助(其一調派自主要工程管理處，另一個屬編外職位，兩個職位都會在 2010 年 6 月 30 日到期屆滿)。這項工程計劃正加快進行，負責的總工程師正忙於處理有關港珠澳大橋工程可行性研究、前期技術研究和實施安排的工作，並須處理港珠澳大橋香港口岸和連接道路的初步設計工作及各種影響評估。他們也要負責實施屯門西繞道及屯門至赤鱸角連接路工程，這路段會連接新界西北地區與香港國際機場，長約 17 公里。

20. 考慮到上文所述路政署未來的工作量，我們認為開設總工程師編外職位的建議，是唯一可行的安排，以確保香港段得以妥善規劃和實施。路政署現行組織圖載於附件 5。

附件5

更改鐵路拓展處總工程師的職銜

21. 為了更準確地反映鐵路拓展處現有 4 個總工程師職位的職責，我們藉着這個機會更改這些職位的職銜，詳情如下－

現有職銜	新職銜
總工程師／鐵路規劃(1)	總工程師／鐵路拓展 1-1
總工程師／鐵路規劃(2)	總工程師／鐵路拓展 1-2
總工程師／鐵路(1)	總工程師／鐵路拓展 2-1
總工程師／技術服務	總工程師／鐵路拓展 2-2

對財政的影響

22. 按薪級中點估計，實施開設 1 個總工程師編外職位的建議所需增加的年薪開支為 1,201,200 元。所需增加的每年平均員工開支總額(包括薪金和員工附帶福利開支)為 1,765,000 元。

23. 此外，規劃和實施香港段工程計劃須同時開設 4 個非首長級職位(見上文第 14 段)。這些職位按薪級中點估計的年薪開支為 2,571,090 元，而每年平均員工開支總額(包括薪金和員工附帶福利開支)則為 4,986,000 元。

24. 我們已在 2008-09 年度總目 60「路政署」的預算內預留足夠款項，支付這項建議所需的開支。這項建議已納入 ECI(2007-08)8 號文件「有關首長級編制整體情況的最新資料」內，並列作檢討中並可能出現的首長級人手需求。

公眾諮詢

25. 我們在 2008 年 5 月 16 日諮詢立法會交通事務委員會。委員沒有反對這項人手編制建議，但詢問這項建議是否已包括在 2007 至 08 年度立法會會期內首長級編制預測內。當局在 2008 年 5 月 19 日向立法會秘書處發出跟進信件[見 CB(1)1599/07-08(01)號文件]，說明這項建議已納入 ECI(2007-08)8 號文件內，並列作可能出現的首長級人手需求。

編制上的變動

26. 過去 2 年，路政署在編制上的變動如下－

編制 (註)	職位數目			
	目前情況 (2008 年 6 月 1 日)	2008 年 4 月 1 日 的情況	2007 年 4 月 1 日 的情況	2006 年 4 月 1 日 的情況
A	31+(2)#	31+(2)	31+(3)	31+(6)
B	440	440	432	433
C	1 508	1 508	1 437	1 453
總計	1 979+(2)	1 979+(2)	1 900+(3)	1 917+(6)

註：

- A — 相等於首長級或相同薪級的職級
- B — 頂薪點在總薪級第 33 點以上或相同薪點的非首長級職級
- C — 頂薪點在總薪級第 33 點或以下或相同薪點的非首長級職級
- () — 首長級編外職位數目
- # — 截至 2008 年 6 月 1 日，路政署並無懸空的首長級職位。

公務員事務局的意見

27. 公務員事務局支持開設 1 個總工程師編外職位的建議，以加強規劃和實施擬議香港段工程計劃所需的專業支援。該局考慮到出任擬設職位的人員須承擔的職責、須掌管的職務範圍和參與的專業工作，認為擬設職位的職系、職級和開設期均屬恰當。

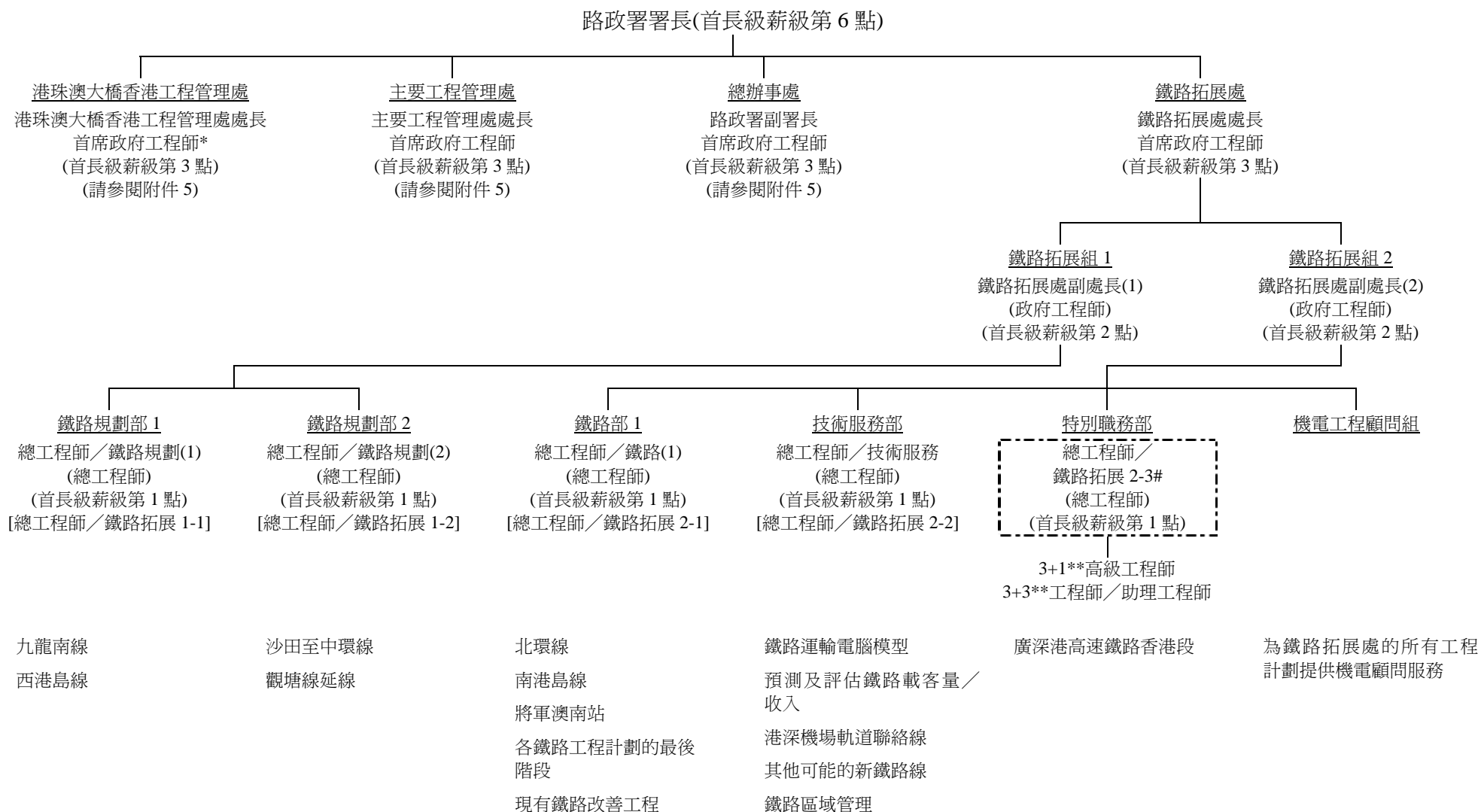
首長級薪俸及服務條件常務委員會的意見

28. 由於建議開設的職位屬編外性質，如獲准開設，定當按照議定程序，向首長級薪俸及服務條件常務委員會報告。

運輸及房屋局

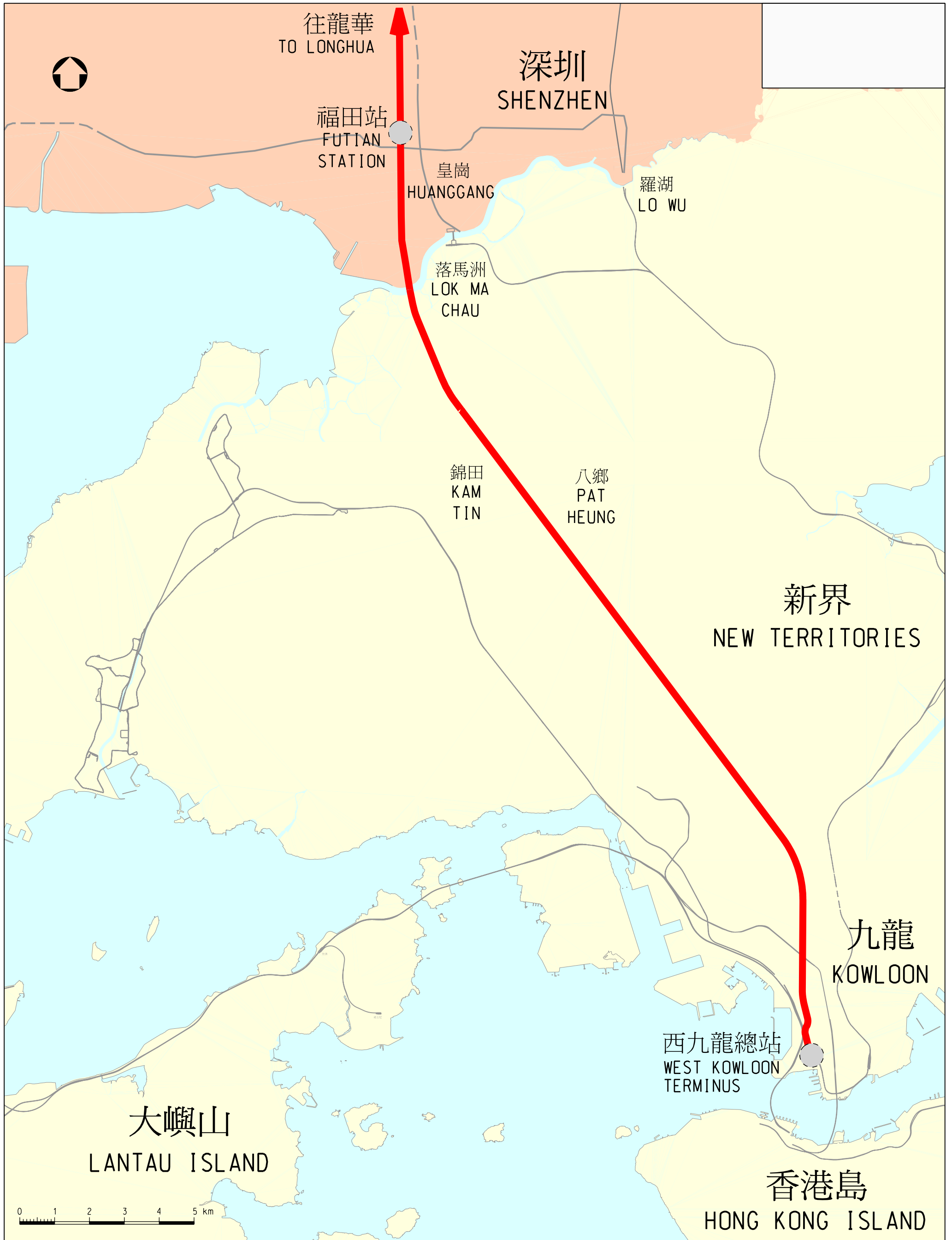
2008 年 6 月

路政署鐵路拓展處現行和建議組織圖



說明

- # - 建議由 2008 年 7 月 7 日至 2015 年 7 月 6 日開設的編外職位
- [] - 改稱職銜，由 2008 年 7 月 7 日起生效
- * - 在 2010 年 7 月 1 日到期撤銷的編外職位
- ** - 在 2008-09 年度開設的新職位並在 2015-16 年度檢討保留這些職位的需要



圖則名稱 drawing title

廣深港高速鐵路香港段中線方案

CENTRAL ALIGNMENT SCHEME FOR HONG KONG SECTION OF XRL

總工程師／鐵路拓展 2-3
職責說明

職級：總工程師(首長級薪級第 1 點)

直屬上司：鐵路拓展處副處長(2)

整體工作和目標－

總工程師／鐵路拓展 2-3 掌管鐵路拓展處一個分部，並負責規劃和實施廣深港高速鐵路香港段(下稱「香港段」)工程計劃，包括相關的主要基建工程。

主要職務和職責－

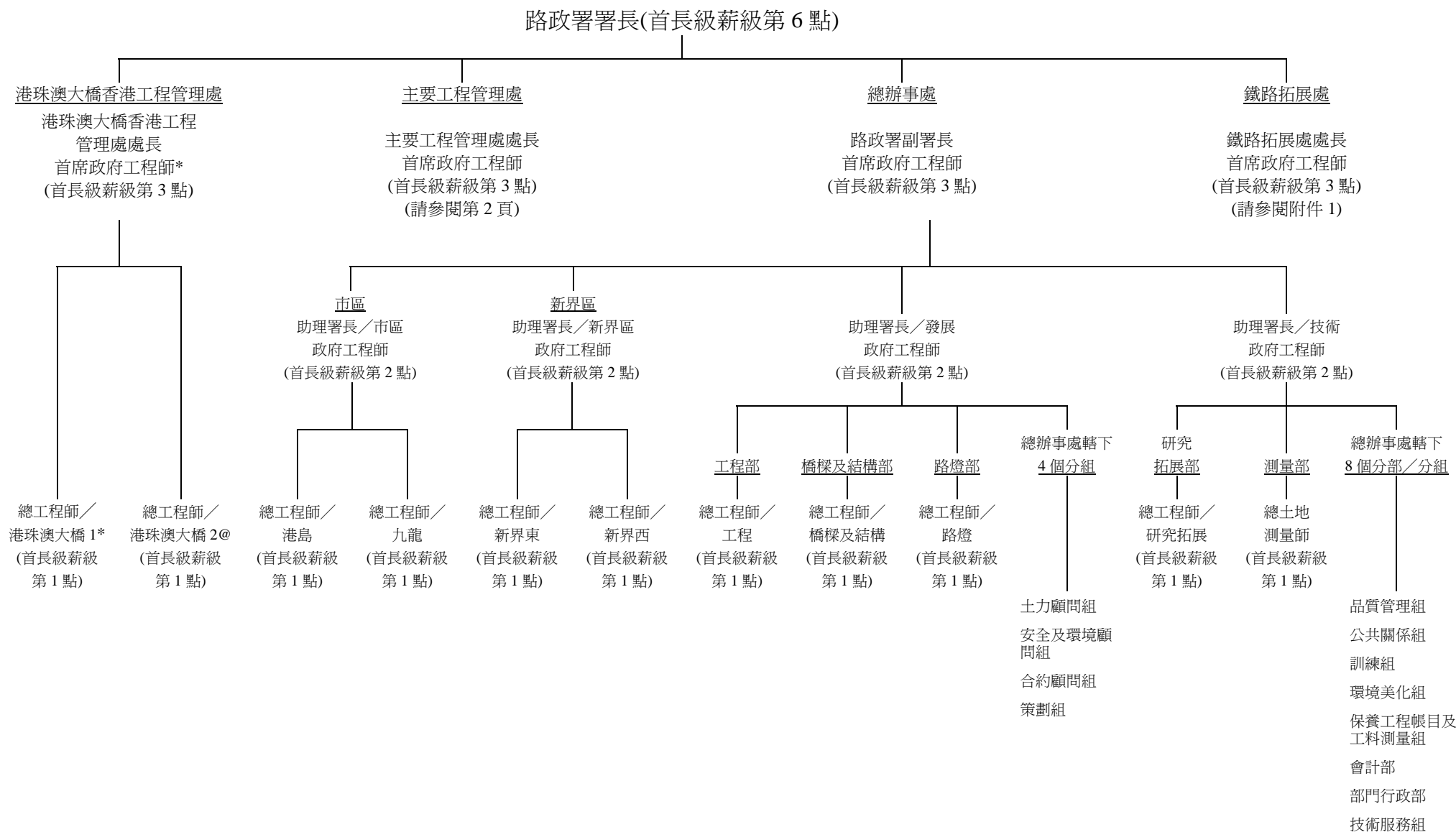
1. 領導和指導下屬規劃、設計和實施香港段。
2. 就香港段的規劃、技術、財務和運作與內地有關當局聯繫。
3. 管理與香港段有關的工務計劃項目，包括相關的主要基建工程，例如連接西九龍總站的行人連接系統。
4. 與鐵路公司擬備和管理委託協議及工程項目協議，並解決鐵路公司提出的申索和爭議。
5. 監察鐵路公司在香港段的工程和財務方面的策略、程序和計劃是否恰當。
6. 根據相關條例為將計劃刊憲而進行的法定程序做準備工作。
7. 協調其他決策局／部門，並解決與香港段有關的配合事宜。

興建／規劃中的鐵路工程預計實施時間表

鐵路工程計劃		工程計劃的大約費用 (10億元)	2008	2009	2010	2011	2012	2013	2014	2015	2016	2017	2018	2019	2020
興建中	九龍南線	8 (按當日價格計算)	[興建]												
	將軍澳南站	1 (按當日價格計算)	[興建]												
規劃中	廣深港高速鐵路香港段	39.5 (2009年價格)	[規劃]		[興建]										
	沙田至中環線	37.4 (2007年價格)	[規劃]			[興建]									
	觀塘線延線	4.2 (2007年價格)	[規劃]			[興建]									
	西港島線	8.9 (2006年價格)	[規劃]	[興建]											
	南港島線(東段)	>7	[規劃]			[興建]									
	北環線	檢討中	[檢討中]												
	港深機場軌道聯絡線		[檢討中]												

 規劃
 興建

路政署現行組織圖

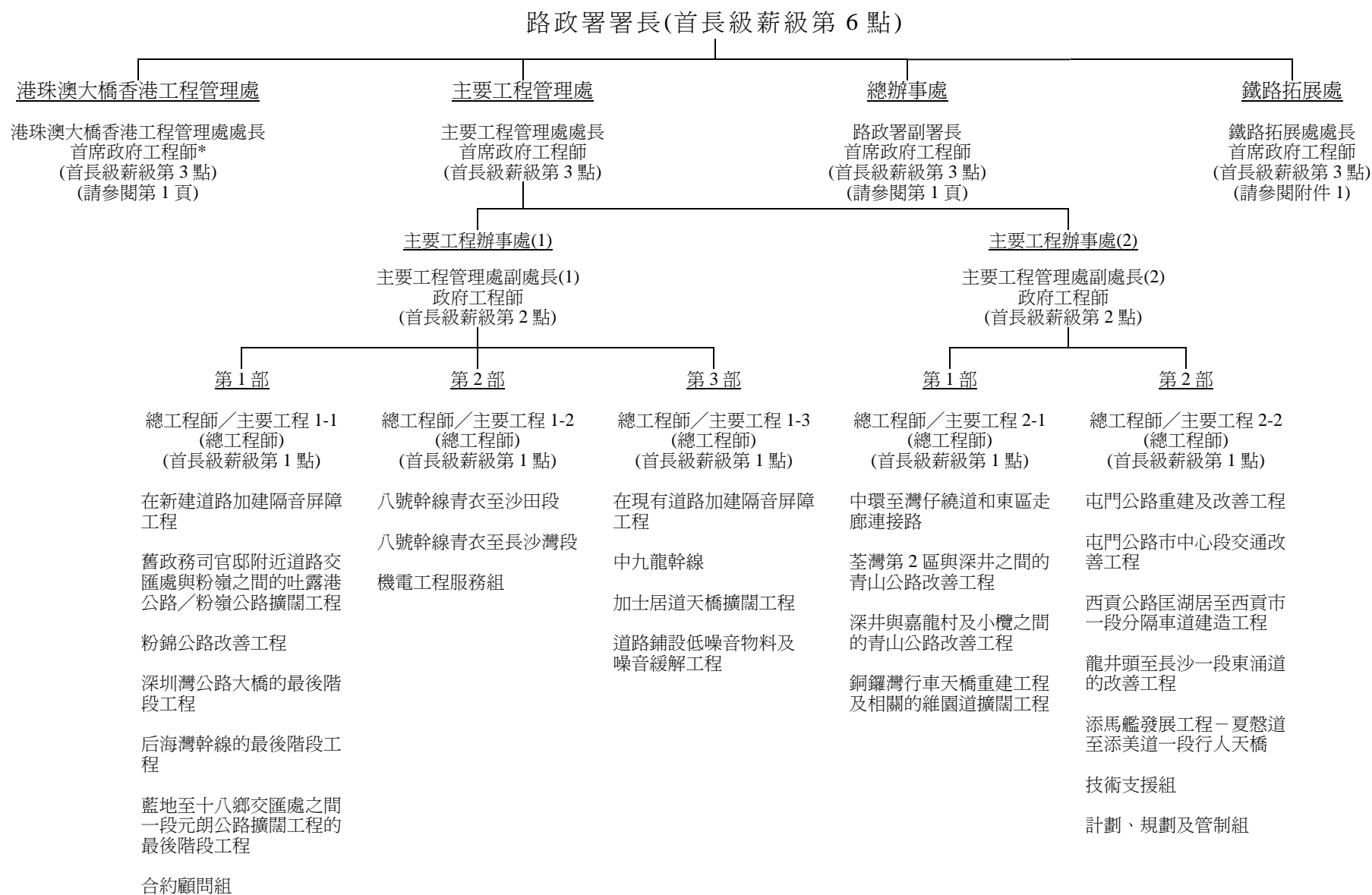


說明

* - 在 2010 年 7 月 1 日到期撤銷的 1 個首席政府工程師編外職位及 1 個總工程師編外職位

@ - 以有時限形式從主要工程管理處調配到港珠澳大橋香港工程管理處直至 2010 年 6 月 30 日止的 1 個總工程師職位

路政署現行組織圖



說明

* - 在 2010 年 7 月 1 日到期撤銷的編外職位