

財務委員會 工務小組委員會討論文件

2007 年 12 月 20 日

總目 706 – 公路

運輸 – 道路

825TH – 屯門至赤鱸角連接路及屯門西繞道

請各委員向財務委員會建議 –

- (a) 把 **825TH** 號工程計劃的一部分提升為甲級，稱為「屯門至赤鱸角連接路及屯門西繞道 – 勘測及初步設計工作」；按付款當日價格計算，估計所需費用為 8,860 萬元；以及
- (b) 把 **825TH** 號工程計劃的餘下部分保留為乙級。

問題

我們有需要建造屯門至赤鱸角連接路及屯門西繞道，連接新界西北和大嶼山，以應付新界西北的預期交通需要，並提高香港交通網絡的整體效率。

建議

2. 路政署署長建議把 **825TH** 號工程計劃的一部分提升為甲級；按付款當日價格計算，估計所需費用為 8,860 萬元，用以委聘顧問進行屯門至赤鱸角連接路及屯門西繞道(下稱「工程計劃」)的勘測及初步設計工作。運輸及房屋局局長支持這項建議。

工程計劃的範圍和性質

3. 825TH 號工程計劃的範圍包括 —

- (a) 建造屯門至赤鱸角連接路，路長約 9 公里、雙程雙線行車，在北面屯門第 40 區南岸連接屯門西繞道，在南面連接香港國際機場(下稱「機場」)和東涌。屯門至赤鱸角連接路其中約 4 公里路段會以沉管隧道形式興建；
- (b) 建造屯門西繞道，路長約 8.5 公里、雙程雙線行車，北接港深西部公路，南接屯門至赤鱸角連接路。屯門西繞道其中約 5.8 公里路段會以陸上隧道形式興建；以及
- (c) 進行相關的建築、土木、結構、海事、機電、環境美化、環境保護和紓減影響工程。

—— 工程計劃的概念設計圖載於附件 1。

4. 工程計劃擬提升為甲級的項目如下 —

- (a) 工程計劃的勘測研究工作，包括 —
 - (i) 檢討先前研究的結果，以及審議走線和設計方案；以及
 - (ii) 對環境、交通、海事、航空和其他相關範疇的影響評估；
- (b) 上文第 3 段所述工程的初步設計工作；以及
- (c) 相關的工地勘測和工程監管工作。

5. 我們計劃在 2008 年 5 月展開擬議工程的勘測及初步設計研究工作，在 2010 年 5 月完成。估計工程計劃的建造工程費用約為 200 億元。我們計劃在 2011 年展開建造工程，在 2016 年或之前完成。

理由

6. 我們在 2007 年 7 月 9 日向立法會交通事務委員會(下稱「事務委員會」)匯報運輸署進行的新界西北交通及運輸基建檢討(下稱「檢討」)的最新進展。檢討結果顯示，隨着跨境交通量的增長，新界西北地區的發展，以及北大嶼山可能進行的發展(包括機場發展項目、大嶼山物流園及港珠澳大橋)，屯門公路、汀九橋、青嶼幹線和北大嶼山公路在 2016 年後的行車量，將超過容車量。基本公路網¹在 2016 年及 2021 年的預計行車量與容車量比率²載於附件 2。為應付預期交通需求的增長，我們有需要建造一條連接新界西北與大嶼山的新公路。

7. 工程計劃可應付 2016 年後新界西北及大嶼山的預期交通需求，為上述檢討建議的公路基建方案之一。工程計劃的可行性和優點，以及在交通效益、規劃靈活性及策略功能方面，相對於檢討建議的其他方案的優勢，都已在過往進行的工程可行性研究中探討。研究的結論是，工程計劃是往來新界西北與大嶼山最直接的路線，連接港深西部公路、新界西北的港口後勤用地、屯門內河貨運碼頭、擬建的環保園、機場、擬建的大嶼山物流園、港珠澳大橋、北大嶼山發展項目，以及可能在大嶼山建造的新貨櫃碼頭。這條新路線通車後，可大大縮短往來新界西北與大嶼山的行車時間。

8. 工程計劃不但可騰出現有道路的部分容車量，以容納前往市區的車流，更可大力支援大嶼山的物流業，並提供另一條來往機場的陸上通路，以鞏固機場作為國際及區域航空樞紐的地位。從「極長遠」³的規劃來說，日後若要擴展新界西北至市區的公路網，工程計劃在規劃方面較其他公路方案更為靈活。

9. 委員會一致贊成推展工程計劃。

¹ 「基本公路網」指假設到 2016 年時新界西北及大嶼山已建成的公路網。我們在 2007 年 7 月向立法會交通事務委員會提交檢討結果時，「基本公路網」包括港珠澳大橋與北大嶼山公路之間的北大嶼山公路連接路、東涌至深水角的大嶼山 P1 號公路、擴闊屯門公路青田交匯處、重建和改善屯門公路快速公路段，以及擴闊仁愛廣場至皇珠路一段的屯門公路。

² 行車量／容車量比率通常用作反映繁忙時間道路的交通情況。行車量／容車量比率若低於 1.0，表示情況可以接受；高於 1.0 表示交通開始輕微擠塞；1.0 至 1.2 表示擠塞情況尚可控制；高於 1.2 則表示情況轉趨嚴重。

³ 「極長遠」指 2023 年及以後。

10. 建議的勘測及初步設計研究，旨在釐定工程計劃的走線和總圖，以及確定土地需求和影響。我們會一併進行環境影響評估與勘測及初步設計研究，以確定對環境的影響以及所需的紓減措施，包括保存文物事宜。此外，我們會進行工地勘測工作，搜集土力及地質資料，以供日後設計之用。由於路政署內部缺乏充足的資源，我們須聘請顧問進行上述勘測及初步設計研究，以及相關的工地勘測工作。

對財政的影響

11. 按付款當日價格計算，估計勘測及初步設計研究的費用為 8,860 萬元（見下文第 12 段），分項數字如下－

		百萬元	
(a)	顧問費	51.3	
	(i) 檢討先前研究的結果， 以及審議走線及設計 方案	4.5	
	(ii) 影響評估(環境、交通、 海事及航空等)	14.8	
	(iii) 初步設計	30.2	
	(iv) 監管工地勘測工作	1.8	
(b)	工地勘測	27.7	
(c)	應急費用	7.9	
	小計	86.9	(按2007年9月 價格計算)
(d)	價格調整準備	1.7	
	總計	88.6	(按付款當日 價格計算)

—— 估計顧問費的分項數字載於附件 3。

12. 如建議獲得批准，我們會作出分期開支安排如下－

年度	百萬元 (按 2007 年 9 月 價格計算)	價格調整 因數	百萬元 (按付款當日 價格計算)
2008-2009	12.0	1.00750	12.1
2009-2010	51.2	1.01758	52.1
2010-2011	21.6	1.02775	22.2
2011-2012	2.1	1.03803	2.2
	<u>86.9</u>		<u>88.6</u>

13. 我們按政府對 2008 至 2012 年期間公營部門樓宇和建造工程產量價格的趨勢增減率所作的最新預測，制定按付款當日價格計算的預算。我們會以總價合約形式委聘顧問進行勘測及初步設計研究的工作。由於顧問合約期超過 12 個月，合約會訂定可調整價格的條文。顧問會按照透過競投程序批出的合約，監管工地勘測工作。

14. 建議的勘測及初步設計工作和工地勘測工作不會引致經常的財政負擔。

公眾諮詢

15. 我們在 2005 年 4 月向事務委員會匯報檢討的初步結果。我們在 2007 年 7 月 9 日的事務委員會會議上，匯報檢討的結果，並就我們擬為工程計劃進行勘測及初步設計研究工作一事，諮詢事務委員會。事務委員會普遍支持盡快進行工程計劃。

16. 我們在 2007 年 7 月 6 日就檢討結果，以及擬為工程計劃進行勘測及初步設計研究工作一事，諮詢交通諮詢委員會。委員會亦支持盡快進行工程計劃。

17. 我們分別在 2007 年 9 月 19、21 及 25 日諮詢離島區議會、元朗區議會轄下交通及運輸委員會和屯門區議會。委員普遍支持進行工程計劃，其中元朗區議會轄下交通及運輸委員會和屯門區議會促請當局同時規劃連接新界西北和市區的替代路線。我們會繼續監察區內各主要發展項目的進展，並在檢討下考慮推展其他公路項目的需要。

18. 我們在 2007 年 11 月 23 日就擬向工務小組委員會提交撥款申請，以便把工程計劃的一部分提升為甲級一事，諮詢立法會交通事務委員會。委員支持盡早進行工程計劃。

對環境的影響

19. 擬建的屯門至赤鱸角連接路及屯門西繞道屬於《環境影響評估(下稱「環評」)條例》(第 499 章)附表 2 的指定工程項目，當局須就工程的施工和設施的運作申領環境許可證。我們會進行環評研究，深入探討工程計劃可能對環境造成的影響。我們會根據《環評條例》的規定，提交環評報告予環境保護署署長審批，並會依照法定程序，公開環評報告，以徵詢公眾人士和環境諮詢委員會的意見。

20. 建議的勘測及初步設計研究和工地勘測工作，只會產生極少量建築廢物。我們會要求顧問全面研究如何在日後進行工程計劃時，盡量減少產生建築廢物，並盡可能再用／循環使用這些廢物。

對文物的影響

21. 建議的勘測及初步設計工作不會影響任何文物地點，即所有法定古蹟、已評級的歷史建築和具考古價值的地點。如果工程計劃會影響任何文物地點，我們會在勘測及初步設計研究中探討。

土地徵用

22. 建議的勘測及初步設計和工地勘測工作無須徵用土地。

背景資料

23. 我們在 2005 年 11 月委聘顧問就工程計劃進行可行性研究，估計所需費用為 1,180 萬元，這筆費用已在分目 **6100TX**「為工務計劃丁級工程項目進行公路工程、研究及勘測工作」項下撥款支付。我們已在 2007 年 3 月完成可行性研究，並在 2007 年 11 月把 **825TH** 號工程計劃列為乙級。

24. 建議的勘測及初步設計工作和工地勘測工作不涉及移走樹木或種植樹木建議。我們會要求顧問在工程計劃的策劃和設計階段顧及保護樹木的需要。我們會盡可能在施工階段納入種植樹木建議。

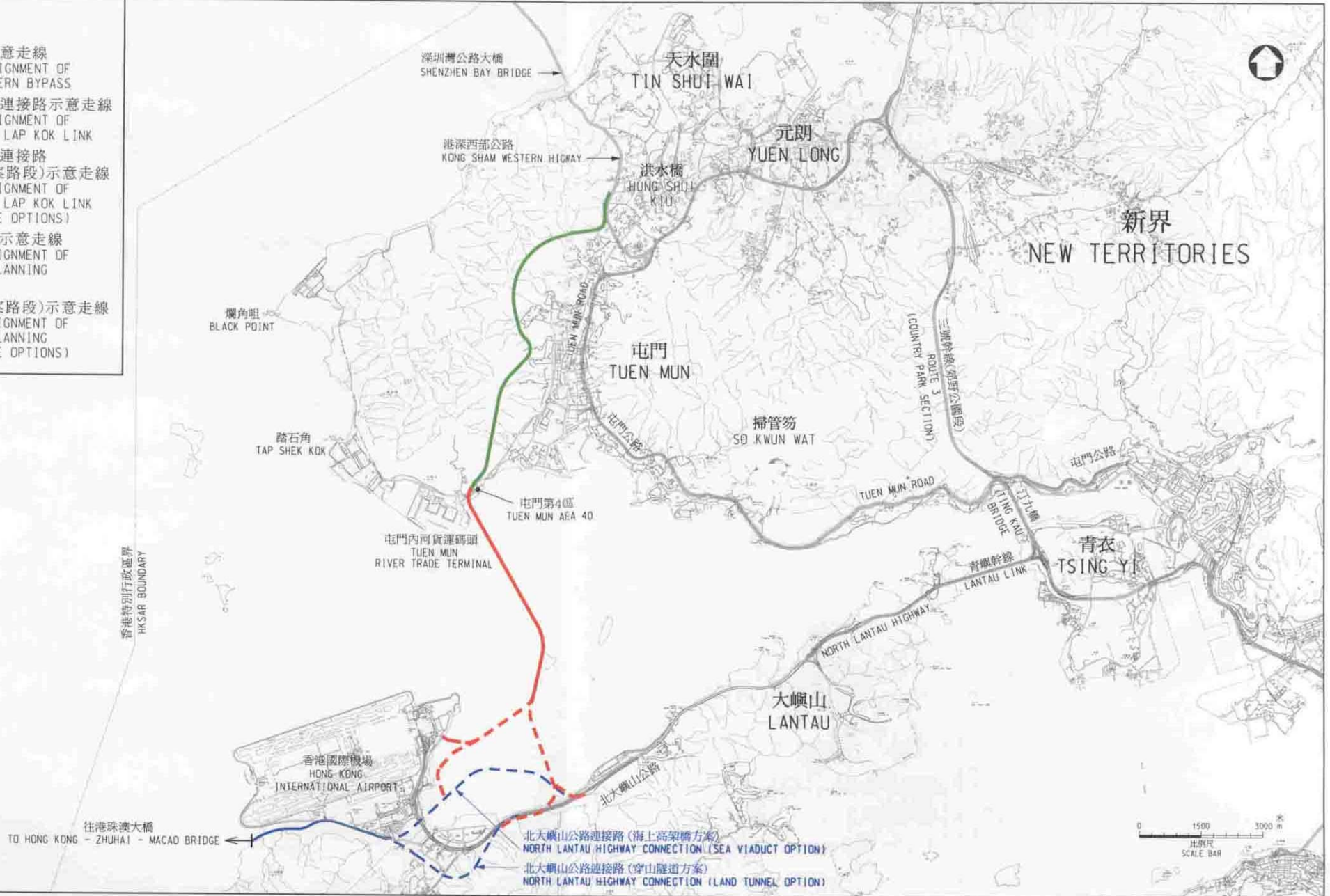
25. 我們估計為進行勘測及初步設計工作和工地勘測工作而開設的職位約有 78 個(21 個工人職位和 57 個專業／技術人員職位)，共提供 1 430 個人工作月的就業機會。

運輸及房屋局

2007 年 12 月

圖例：
LEGEND :

- 屯門西繞道示意走線
INDICATIVE ALIGNMENT OF
TUEN MUN WESTERN BYPASS
- 屯門至赤鱸角連接路示意走線
INDICATIVE ALIGNMENT OF
TUEN MUN-CHEK LAP KOK LINK
- - - 屯門至赤鱸角連接路
(多於一個方案路段)示意走線
INDICATIVE ALIGNMENT OF
TUEN MUN-CHEK LAP KOK LINK
(WITH MULTIPLE OPTIONS)
- 籌劃中的道路示意走線
INDICATIVE ALIGNMENT OF
ROADS UNDER PLANNING
- - - 籌劃中的道路
(多於一個方案路段)示意走線
INDICATIVE ALIGNMENT OF
ROADS UNDER PLANNING
(WITH MULTIPLE OPTIONS)

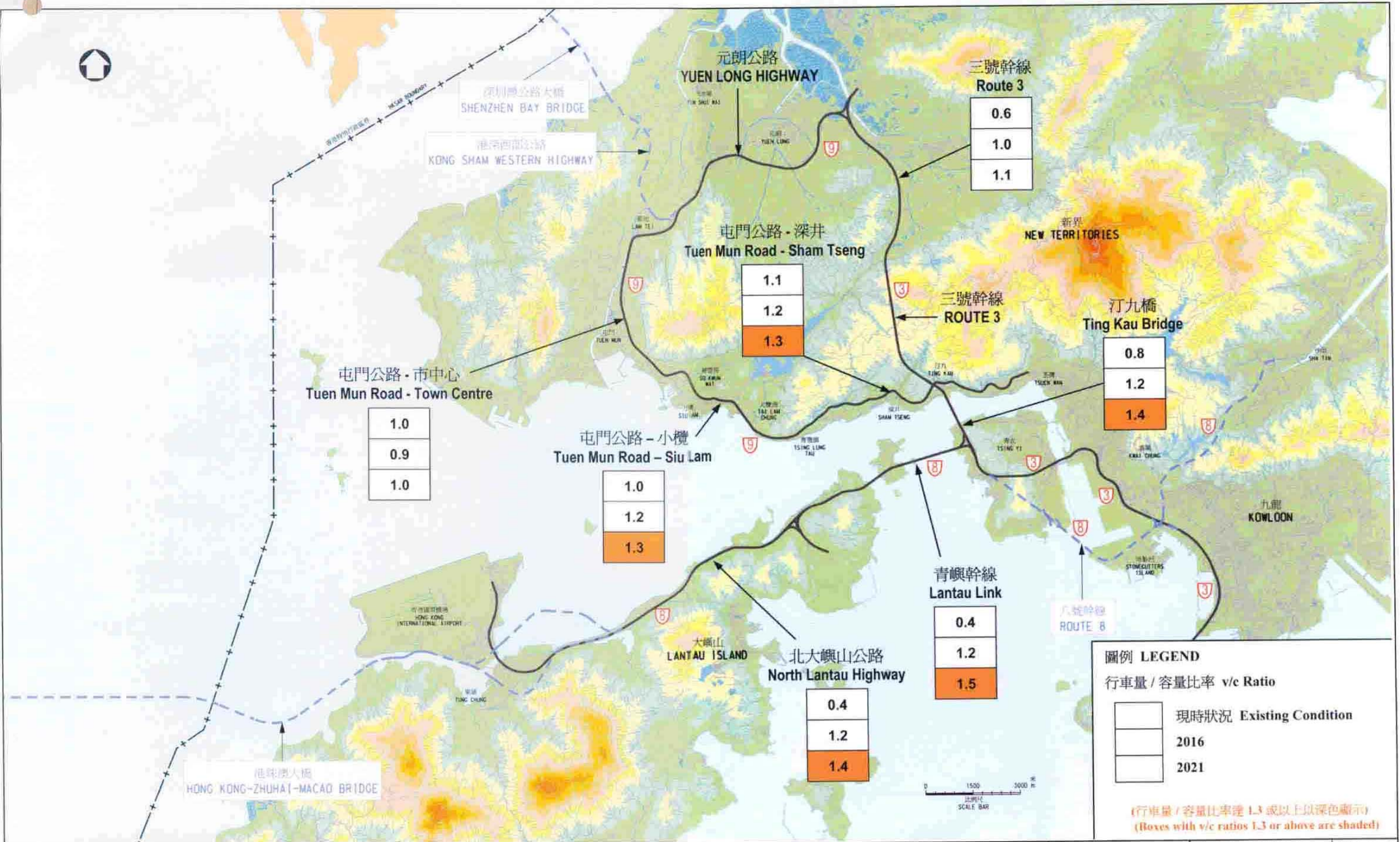


圖則名稱 drawing title

工務計劃項目第 825TH 號 - 屯門至赤鱸角連接路及屯門西繞道
PWP ITEM NO. 825TH - TUEN MUN-CHEK LAP KOK LINK AND TUEN MUN WESTERN BYPASS

設計 designed	SIGNED	繪圖 drawn	SIGNED	圖則編號 drawing no.	比例 scale
W.W.LAM	16/10/07	H.S.CHAN	22/11/07	HZMN05004-SP0008	1:90000
覆核 checked	SIGNED	批准 approved	SIGNED	© 版權所有 COPYRIGHT RESERVED	
K.P.WONG	22/11/07	C.H.CHEUNG	27/11/07	HIGHWAYS DEPARTMENT 路政署 HONG KONG 香港	
港珠澳大橋香港工程管理局 HONG KONG - ZHUHAI - MACAO BRIDGE HONG KONG PROJECT MANAGEMENT OFFICE					

G:\CDMS\HZM\Hwa013\4\JZM\06004-SP0008.dgn



圖則名稱 drawing title

工務計劃項目第 825TH 號 - 屯門至赤鱸角連接路及屯門西繞道
基本公路網的交通狀況

PWP ITEM NO. 825TH - TUEN MUN-CHEK LAP KOK LINK AND TUEN MUN WESTERN BYPASS
TRAFFIC CONDITION UNDER BASE NETWORK

設計 designed	SIGNED	繪圖 drawn	SIGNED	圖則編號 drawing no.	比例 scale
W.W.LAM	09/11/07	H.S.CHAN	22/11/07	HZMN05004-SP0009	1:110000
覆核 checked	SIGNED	批准 approved	SIGNED	© 版權所有 COPYRIGHT RESERVED	
K.P.WONG	22/11/07	C.H.CHEUNG	27/11/07	 HIGHWAYS DEPARTMENT 路政署 HONG KONG 香港	
港珠澳大橋香港工程管理局 HONG KONG - ZHUHAI - MACAO BRIDGE HONG KONG PROJECT MANAGEMENT OFFICE					

825TH – 屯門至赤鱸角連接路及屯門西繞道

估計顧問費和工地勘測工作費用的分項數字

		預計的人 工作月數	總薪級 平均薪點	倍數 (註 1)	估計費用 (百萬元)
(a) 顧問的員工開支					
(i) 檢討先前研究的 結果，以及審議 走線和設計方案	專業人員	26	38	2.0	3.0
	技術人員	41	14	2.0	1.5
(ii) 影響評估(環境、 交通、海事、航 空等)	專業人員	85	38	2.0	9.7
	技術人員	136	14	2.0	5.1
(iii) 初步設計	專業人員	174	38	2.0	19.8
	技術人員	275	14	2.0	10.4
(iv) 監管工地勘測 工作	專業人員	12	38	1.6	1.1
	技術人員	24	14	1.6	0.7
顧問的員工開支總計					51.3
實付費用 (註 2)					
(b) 工地勘測工作					27.7
總計					79.0

註

1. 採用倍數 2.0 乘以總薪級平均薪點，以計算員工開支總額(包括顧問間接費用和利潤)，是因為有關人員會受聘在顧問的辦事處工作。如駐工地人員由顧問提供，則採用倍數 1.6 乘以總薪級平均薪點(在 2007 年 4 月 1 日，總薪級第 38 點的月薪為 56,945 元，總薪級第 14 點的月薪為 18,840 元)。

2. 實付費用是實際承付的費用。顧問無權就這些項目要求支付額外的間接費用或賺取任何利潤。
3. 上述數字是根據路政署署長擬定的預算計算得出。我們須待透過一貫的費用總價競投方式選定顧問後，才能知道實際的人工作月數和實際所需的費用。