

2007年12月10日會議
討論文件

立法會教育事務委員會
香港大學興建人類研究中心計劃第一期

目的

本文件旨在向委員簡介有關香港大學(下稱「港大」)在薄扶林沙宣道興建人類研究中心的工務工程建議。

理由

2. 目前，港大有關人類研究的設施分布於大學校園內的不同地點。這個情況不利於人類研究的進一步發展和相關學科／單位的緊密協作。因此，港大建議在薄扶林沙宣道興建一個人類研究中心，以提供所需地方、先進科技和設施，從而建立可供多個學科協作的環境，進行關於人類研究的重要研究工作。

3. 這項工程計劃¹涉及興建一幢樓高12層的新學術及研究大樓，以提供約6 000平方米(淨作業樓面面積)的公帑資助地方。大樓內主要設置專門的研究實驗室，以及先進的跨學科和多學科研究中心，包括磁力共振工程中心、行為科學及全人健康中心、運動及潛能發展研究所、臨床試驗中心、基因研究中心、醫學物理研究中心和化學生物中心等。設立上述實驗室和研究中心，將有助港大進行有關人類研究的各項重要工作，例如基本研究、以驗證為基礎的臨床試驗、研究結果的臨床應用等，以應用於疾病治理和維持健康方面。此外，根據大學教育資助委員會(下稱「教資會」)在2006年進行的教資會資助院校校舍空間和校內設施用地需求檢討結果，以淨作業樓面面積計，港大尚欠約35 000平方米的地方(即約為校舍空間需求的18%)。興建人類研究中心的建議可部分紓緩港大目前校舍空間不足的情況。

¹ 人類研究中心計劃第一期包括興建樓高12層的學術及研究大樓。港大正考慮籌劃人類研究中心計劃第二期。

4. 由於有關土地毗鄰瑪麗醫院、港大醫學院及多個輔助醫院和康復中心(例如根德公爵夫人兒童醫院和麥理浩復康院)，在該處興建人類研究中心，可與附近範圍的現有研究設施和工作配合，發揮協同效應。人類研究中心的位置圖載於附件。

對財政的影響

5. 按付款當日計算，這項工程計劃的估計費用為 2 億 6,640 萬元。港大已承諾以自行籌集的資金支付費用的 50%，因此政府補助的上限為工程計劃費用的 50%(即約 1 億 3,320 萬元，按付款當日計算)。這項建議對學費沒有影響，工程計劃涉及的額外經常費用會由港大承擔。

實施時間表

6. 在聽取委員意見後，我們計劃分別在 2008 年 1 月 9 日和 2008 年 2 月 1 日把建議提交立法會工務小組委員會和財務委員會審議。如獲財務委員會批准撥款，港大計劃在 2008 年第一季展開建造工程，以期於 2010 年第三季完成工程。

公眾諮詢

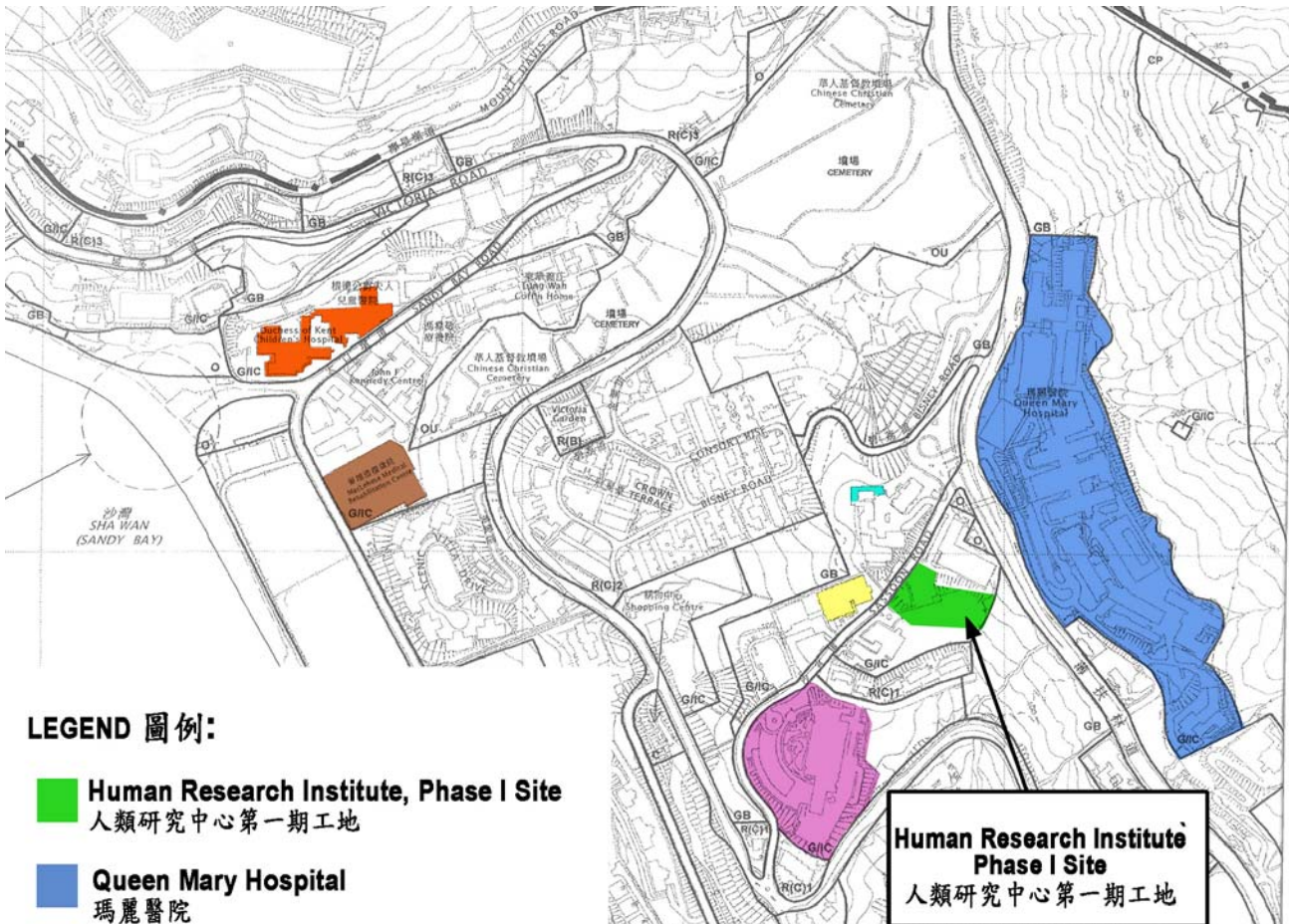
7. 港大在 2007 年 6 月 28 日徵詢南區區議會的意見，南區區議會支持是項工程計劃。

委員的意見

8. 歡迎委員就上述建議提出意見。

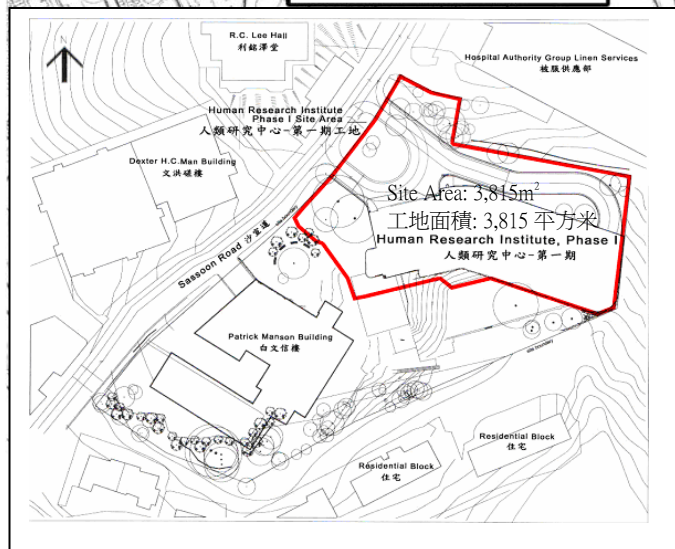
教育局
2007 年 12 月

Site plan for Human Research Institute – Phase 1
 The University of Hong Kong
 香港大學人類研究中心第一期位置圖



LEGEND 圖例:

- Human Research Institute, Phase I Site**
人類研究中心第一期工地
- Queen Mary Hospital**
瑪麗醫院
- LKS Faculty of Medicine Building**
港大李嘉誠醫學院
- Duchess of Kent Children's Hospital**
根德公爵夫人兒童醫院
- Macle hose Medical Rehabilitation Centre**
麥理浩復康院
- HKU-Pasteur Research Centre**
香港大學 - 巴斯德研究中心
- Madam S.H.Ho Residence**
何善衡夫人堂



Human Research Institute - Phase 1
 人類研究中心第一期

Location Map
 位置圖