

立法會房屋事務委員會

華富邨

之全面結構勘察結果

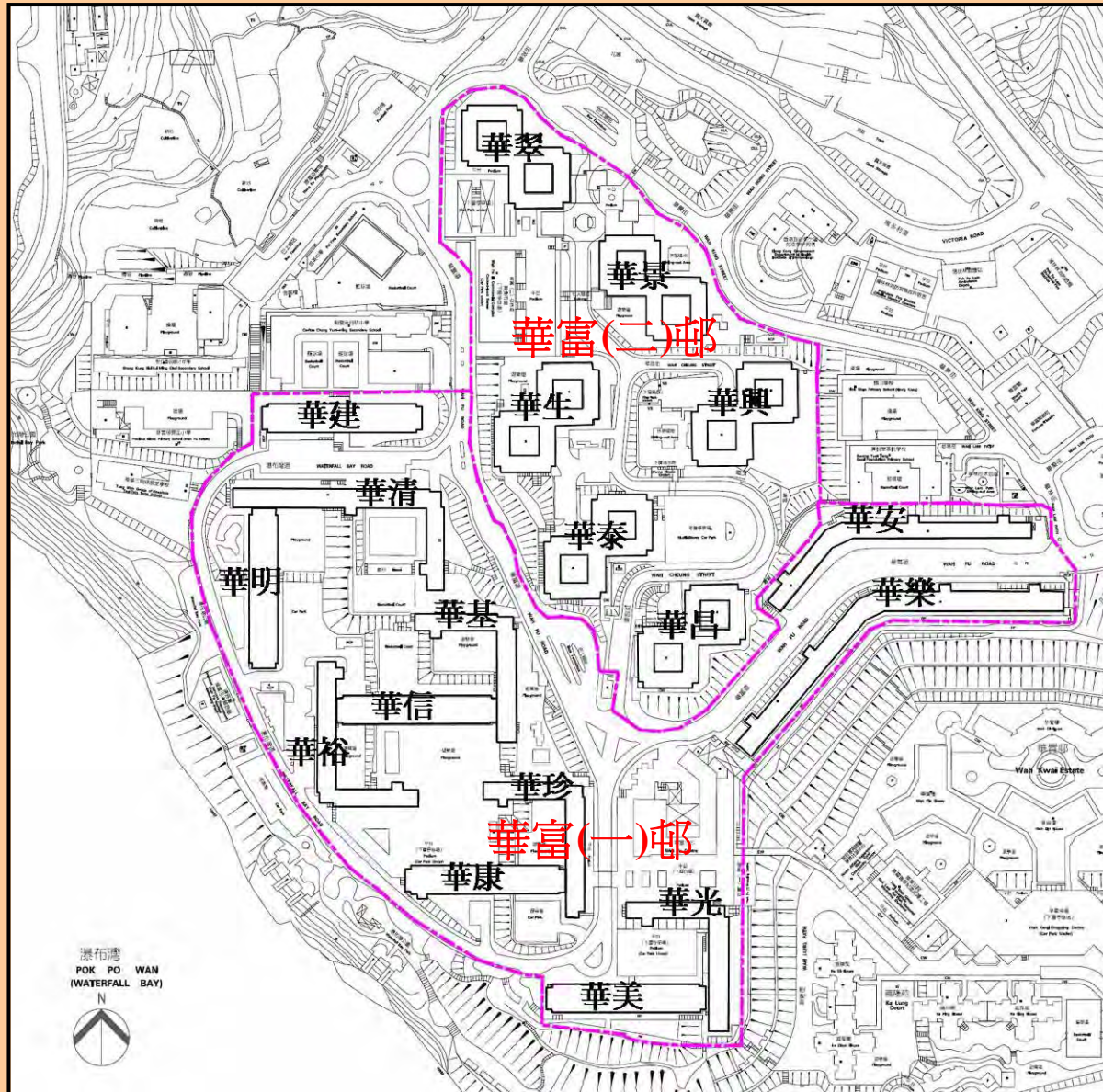
二零零八年七月七日

目的

- 匯報有關華富邨全面結構勘察結果
- 匯報建議的結構修葺和改善工程



屋邨平面圖



華富(一)邨



- 於1967-69落成
- 4,800個住宅單位
- 5座樓高17至21層、
7座樓高10至15層

華富(二)邨



- 於1970-78落成
- 4,347個住宅單位
- 6座樓高24至27層

全面結構勘察結果

- 樓宇的結構安全
- 樓宇普遍出現老化及遭受環境侵蝕影響(華富邨接近海濱，較易導致混凝土內鋼筋出現銹蝕)
- 外露的部分如走廊和樓梯受損較顯著(華富邨廣泛使用外露的懸臂式走廊)
- 可持續保留樓宇15年，必須進行結構修葺和改善工程，每單位工程費用約 \$20,000 (隨後以投影片簡介)

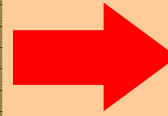
重鋪外露的懸臂式 走廊地台

新鋼筋+高效能混凝土



現有的鋼筋

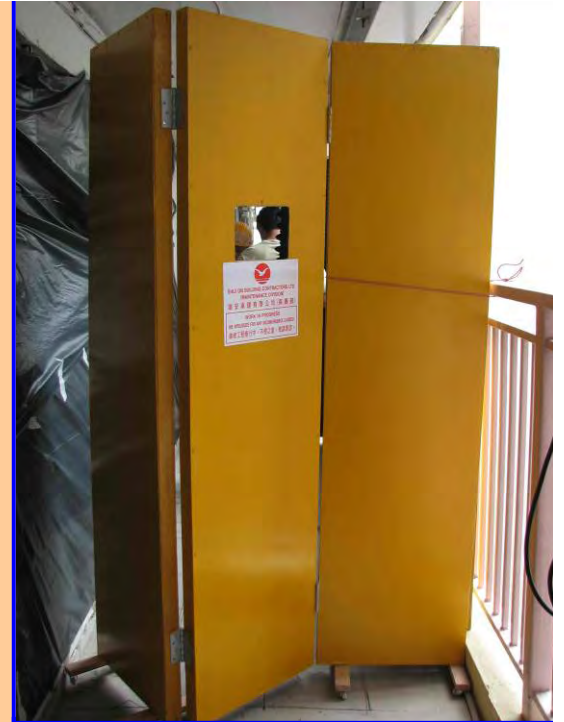
鑽入新
鋼筋



影響較少的施工方法： 有減音外殼的 切割工具

- 用切割工具減低更換地台砂漿層及混凝土時的聲音
- 減音外殼減低噪音及塵埃





隔音屏

保持走廊暢通

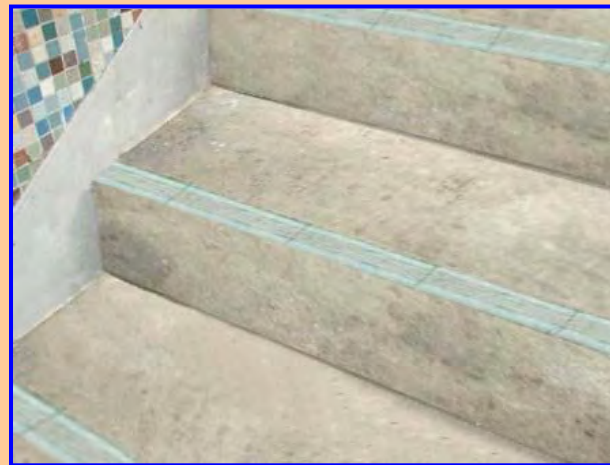
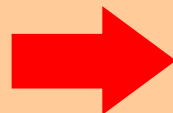


鋪設臨時行人平台



樓梯

清除地台損壞的砂漿層，
重鋪高效能混凝土



維修前

維修後

樓宇內的休憩空間

- 清除地台損壞的砂漿層，重鋪高效能混凝土
- 更換半開放式混凝土護欄成有窗磚牆



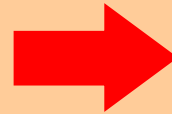
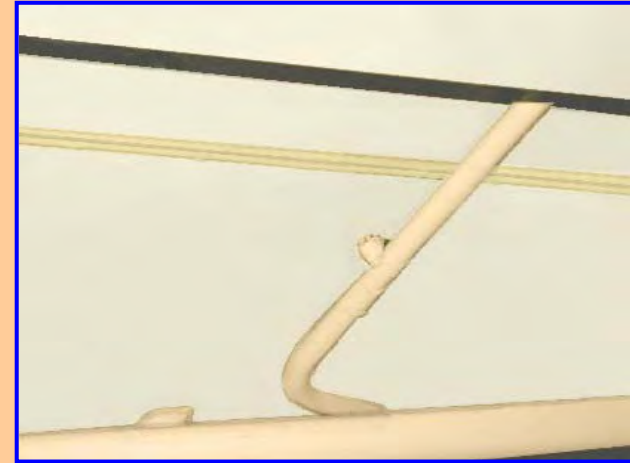
維修前



維修後

內部走廊

- 重鋪地台砂漿層
- 鋪置防水層於受雨水影響的地方



維修前



維修後

天台簷篷



- 修葺損壞的天花
- 簷篷底部髹上具防水性和彈性的保護層 - 以防止剝落的混凝土突然墜下及減慢鋼筋進一步銹蝕

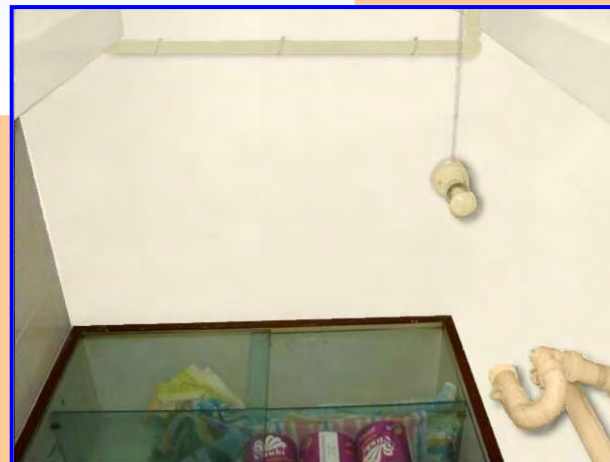
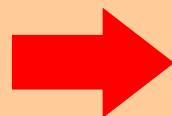


廁所

- 修葺損壞的天花
- 整個天花板髹上室外用漆
- 鋪置防水層
- 喉躉周圍鋪置防水層
- 如沒有喉躉，加喉躉



維修前



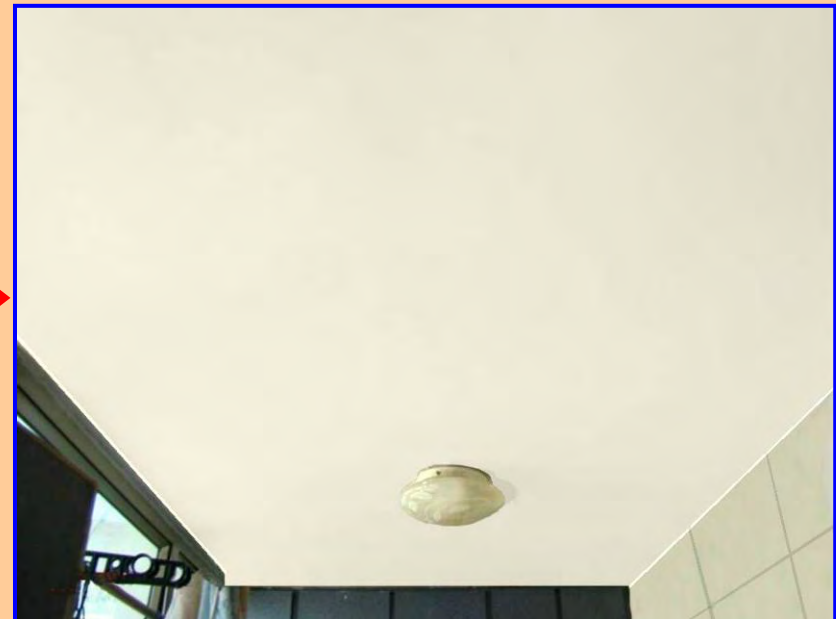
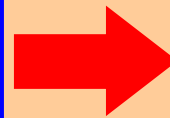
維修後

露台天花

- 修葺損壞的天花
- 整個天花板髹上室外用漆

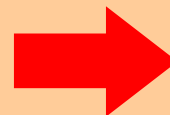


維修前



維修後

維修露台欄杆柱和橫樑



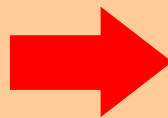
維修前

維修後

維修外牆



維修前

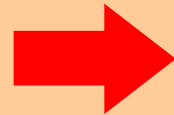


維修後

維修水箱



維修前



維修後

伸縮縫

- 大部分的伸縮縫都有滲漏問題
- 修補所有伸縮縫

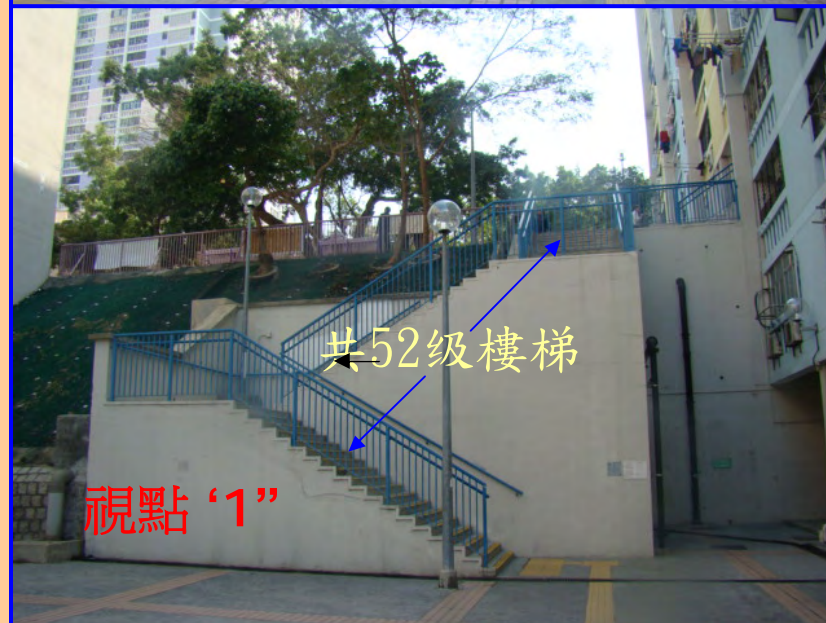
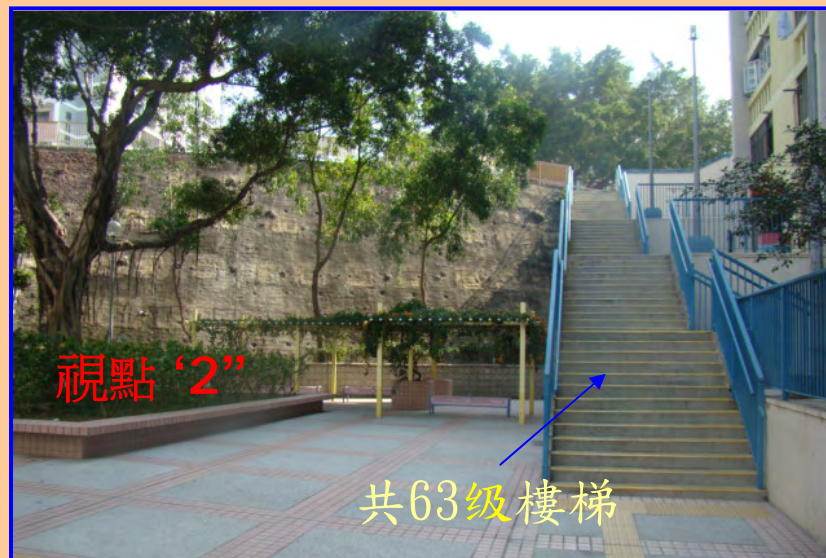
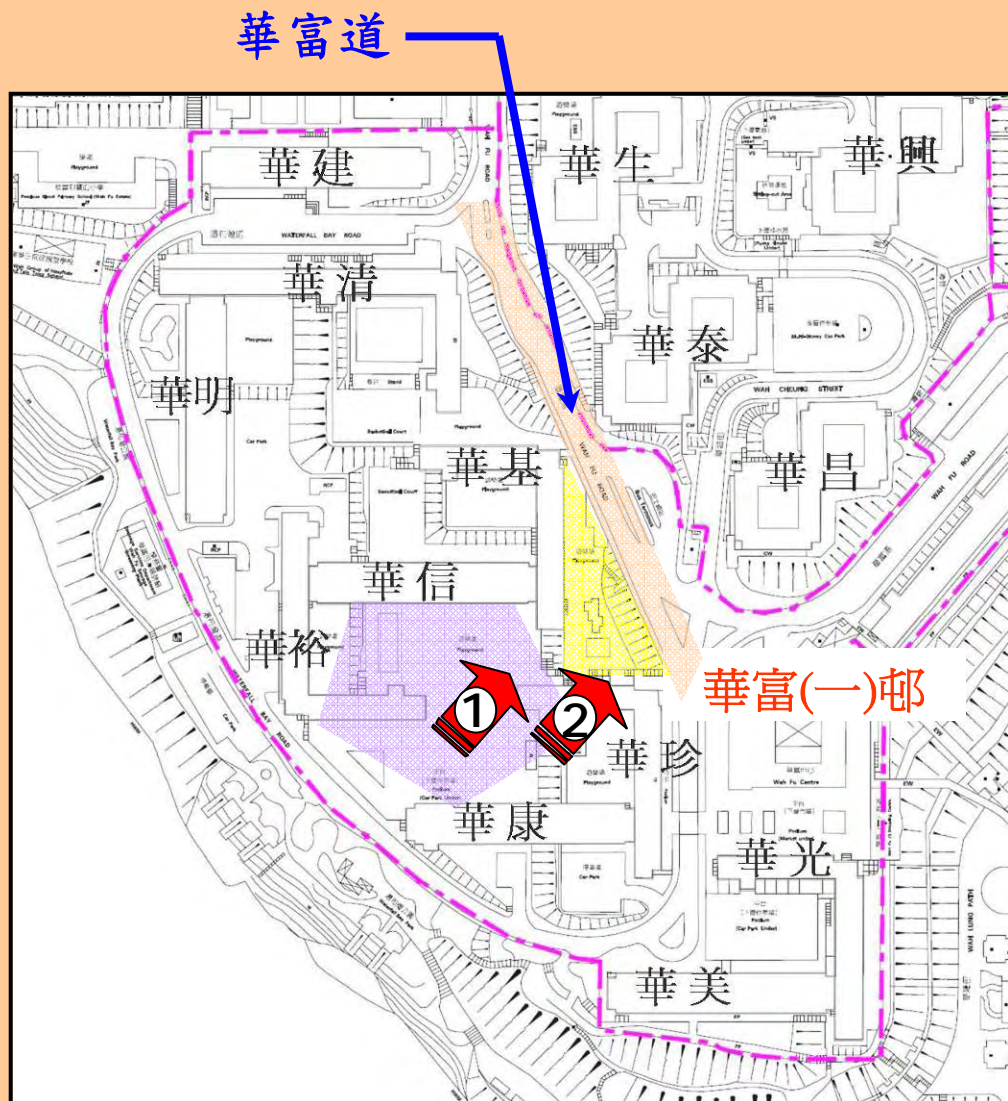


未來路向

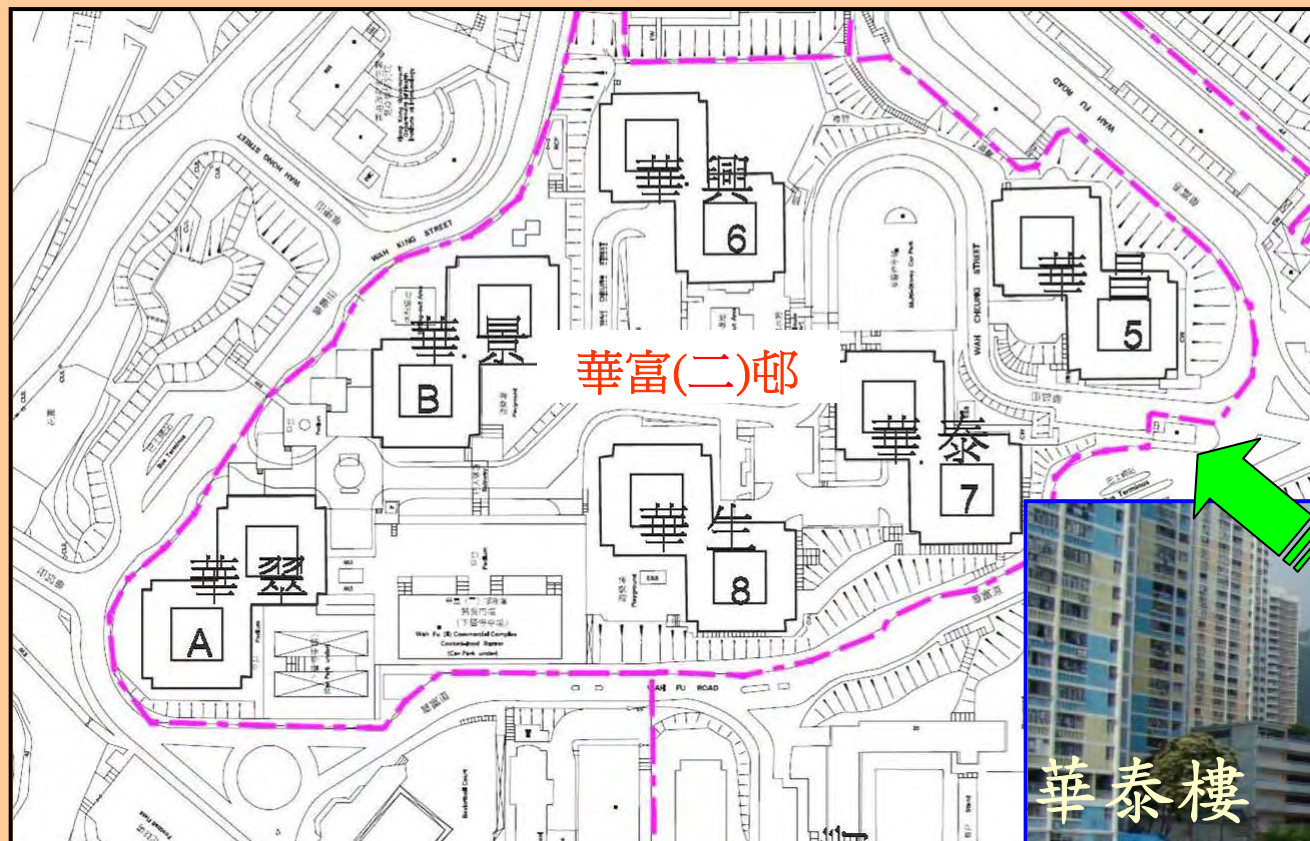
- 繼續保留華富邨
- 透過屋邨改善計劃，以改善邨內的居住環境；並計劃安裝升降機／自動梯，連接水平高度差距大的地點，以便居民上落。

擬建升降機塔/自動電梯

(華富(一)邨)



擬建升降機塔/自動電梯 (華富(二)邨)



共70級樓梯



完，謝謝 共29級樓梯