

財務委員會 工務小組委員會討論文件

2009 年 5 月 6 日

總目 707－新市鎮及市區發展
九龍發展
運輸－道路
785TH－T2 主幹路

請各委員向財務委員會建議－

- (a) 把 **785TH** 號工程計劃的一部分提升為甲級，稱為「T2 主幹路－勘測和設計」；按付款當日價格計算，估計所需費用為 1 億 3,360 萬元¹；以及
- (b) 把 **785TH** 號工程計劃的餘下部分保留為乙級。

問題

我們需要為 T2 主幹路進行勘測和設計工作。該道路連接擬議的中九龍幹線和將軍澳－藍田隧道，組成六號幹線，作為貫通西九龍及將軍澳的東西快速公路。

建議

2. 土木工程拓展署署長建議把 **785TH** 號工程計劃的一部分提升為甲級；按付款當日價格計算，估計所需費用為 1 億 3,360 萬元，用以委聘顧問為 T2 主幹路進行勘測、設計和相關工地勘測工作。運輸及房屋局局長支持這項建議。

¹ 按付款當日價格計算，估計費用由 1 億 3,330 萬元(載於 2009 年 3 月發出的立法會交通事務委員會資料文件)更新為 1 億 3,360 萬元，原因是換算固定價格至付款當日價格的價格調整因數由 2009 年 3 月 31 日起更新。

工程計劃的範圍和性質

3. 785TH 號工程計劃的範圍如下—

- (a) 一條長約 3.6 公里的雙程雙線主幹路(當中約 2.6 公里為隧道)，連接中九龍幹線和將軍澳-藍田隧道；
- (b) 建造隧道所需的臨時填海工程、觀塘避風塘現有防波堤的臨時遷移工程，以及觀塘初級污水處理廠海底排污管道的重建工程；
- (c) 通風大樓、行政大樓和一套交通管制及監察系統；以及
- (d) 相關的土木、電力、機械、環境美化、環境保護和紓減工程。

—— T2 主幹路初步走線的平面圖載於附件 1。

4. 我們現建議把 785TH 號工程計劃提升為甲級的部分如下—

- (a) 環境、交通、海事、文物及其他相關方面的影響評估；
- (b) 上文第 3 段所述工程的詳細設計；以及
- (c) 相關的工地勘測和監督工作。

5. 我們計劃在 2009 年 10 月展開 T2 主幹路的勘測和設計工作，在 2012 年年初完成有關工作。我們擬在 2012 年展開建造工程，在 2016 年完成。按 2008 年 9 月價格計算，785TH 號工程計劃的費用總額約為 79 億元。

理由

6. T2 主幹路及擬議的中九龍幹線和將軍澳—藍田隧道，將組成策略性道路網中的六號幹線。六號幹線是貫通西九龍及將軍澳的東西快速公路，亦可紓緩中、東九龍地區道路網絡目前的繁忙交通情況，並減輕對這些地區的相關環境影響。六號幹線示意走線的位置圖載於附件 2。

7. 中九龍幹線計劃在 2016 年完成，以避免加士居道天橋和漆咸道北等主要的東西行連接道路嚴重擠塞。將軍澳—藍田隧道亦計劃在 2016 年完成，以應付將軍澳進一步發展而預期產生的交通需求。T2 主幹路作為六號幹線的中段，連接中九龍幹線和將軍澳—藍田隧道，亦因此把目標完成日期定在 2016 年，以配合六號幹線其餘路段的建成。

擬議勘測及設計工作

8. 擬議的勘測和設計工作是為進行 T2 主幹路的詳細設計。我們在進行勘測和設計工作時，亦會進行相關的環境影響評估(下稱「環評」)，以評估工程對環境的影響，並訂出所需的紓減措施。為符合《保護海港條例》(第 531 章)的規定，我們將為臨時填海工程擬備具有力和令人信服的資料，並進行公眾諮詢。由於土木工程拓展署內部沒有所需資源，我們需要委聘顧問為 T2 主幹路進行勘測和設計工作。

對財政的影響

9. 按付款當日價格計算，我們估計 T2 主幹路勘測和設計工作的費用為 1 億 3,360 萬元(見下文第 10 段)，分項數字如下—

	百萬元
(a) 顧問費	94.0
(i) 影響評估(環境、交通、 海事和文物等)	22.7
(ii) 詳細設計	69.1
(iii) 監督工地勘測	2.2

		百萬元
(b)	工地勘測	19.9
(c)	應急費用	<u>11.0</u>
	小計	124.9 (按2008年9月 價格計算)
(d)	價格調整準備	<u>8.7</u>
	總計	<u>133.6</u> (按付款當日 價格計算)

—— 按人工作月數估計的顧問費詳細分項數字載於附件3。

10. 如建議獲得批准，我們會作出分期開支安排如下——

年度	百萬元 (按2008年9月 價格計算)	價格調整 因數	百萬元 (按付款當日 價格計算)
2009-10	12.5	1.03500	12.9
2010-11	36.5	1.05570	38.5
2011-12	52.5	1.07681	56.5
2012-13	<u>23.4</u>	1.09835	<u>25.7</u>
	<u>124.9</u>		<u>133.6</u>

11. 我們按政府對2009至2013年期間公營部門樓宇和建造工程產量價格的趨勢增減率所作的最新預測，制定按付款當日價格計算的預算。我們會以總價合約形式委聘顧問進行勘測和設計工作。由於顧問合約期超過12個月，合約會訂定可調整價格的條文。此外，由於工程數量會因應實際的巖土情況而變動，我們會以重新計算工程數量的標準合約，為擬議的工地勘測工作招標。工地勘測工作的合約會訂定可調整價格的條文。

12. 擬議的勘測、設計和相關工地勘測工作不會引致任何經常開支。

公眾諮詢

13. 我們分別在 2009 年 1 月 6 日、1 月 6 日及 1 月 22 日，就啟德發展計劃(前稱「東南九龍發展計劃」)(當中包括 T2 主幹路的勘測和設計工作)的最新進展諮詢觀塘、黃大仙及九龍城區議會。以上區議會普遍支持早日實施這項工程計劃。

14. 2009 年 1 月 20 日，當局向立法會發展事務委員會概述啟德發展計劃現時的實施計劃，以及與啟德發展計劃有關的 7 個基礎設施工程項目的範圍。就這 7 個工程項目(當中包括 T2 主幹路的勘測和設計工作)而言，當局計劃在 2009 年第二季向立法會財務委員會(下稱「財委會」)申請批准撥款。發展事務委員會委員備悉啟德發展計劃的擬議實施計劃。

15. 就 T2 主幹路的勘測和設計工作，我們在 2009 年 3 月 16 日向立法會交通事務委員會發出一份資料文件。委員對上文第 4 段所述的建議沒有任何反對。

對環境的影響

16. T2 主幹路是啟德發展計劃的一部分，已納入啟德發展計劃根據《環境影響評估條例》(第 499 章)(下稱「《環評條例》」)附表 3 擬備的環境影響評估(下稱「環評」)報告內。環評報告在 2008 年 10 月 24 日提交環境保護署署長，並在 2009 年 3 月 4 日獲得批准。此外，由於 T2 主幹路屬於《環評條例》附表 2 的指定工程項目，須就工程的施工申領環境許可證，因此我們會在勘測和設計工作下進行環評研究，以評估該道路可能對環境造成的影響，並確定所需的紓減措施。

17. 擬議的勘測和設計工作不會對環境造成任何不良影響，只會產生極少量建築廢物。我們會要求顧問全面研究如何在下一階段實施工程計劃時，盡量減少產生建築廢物，並盡可能再用／循環使用這些建築。

對文物的影響

18. 擬議的勘測和設計工作不會影響任何文物地點，即所有法定古蹟、暫定古蹟、已評級文物地點／歷史建築、具考古價值的地點，以及古物古蹟辦事處界定的政府文物地點。

土地徵用

19. 擬議的勘測和設計工作無須徵用土地。

背景資料

20. 因應終審法院在 2004 年 1 月就海港填海作出的判決²，當局全面檢討了啟德發展計劃，其中包括 T2 主幹路。全面檢討包括規劃檢討和工程檢討，規劃檢討旨在制訂啟德發展計劃的整體發展計劃。在 2004 至 2006 年進行廣泛的公眾參與活動後，啟德分區計劃大綱圖得以完成，並在 2007 年 11 月獲行政長官會同行政會議核准。在規劃檢討完成後，當局展開工程檢討，以評估規劃檢討所提建議的工程可行性和環保方面的可接受程度。

21. 我們在 2008 年 10 月把 **785TH** 號工程計劃提升為乙級。

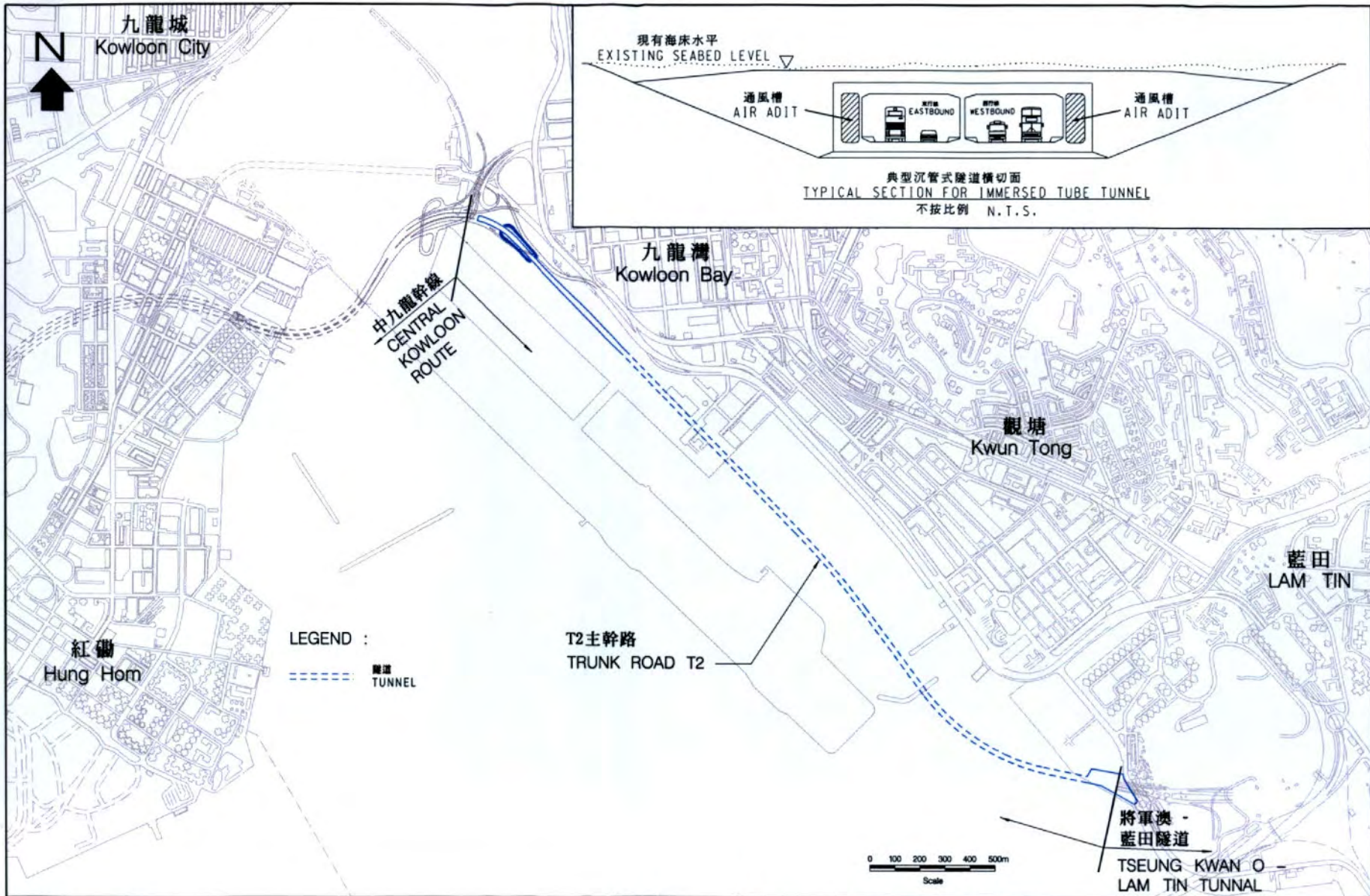
22. 擬議的勘測、設計和相關工地勘測工作不涉及移走樹木或種植樹木建議。我們會規定顧問在勘測和設計階段時，顧及保護樹木的需要。在可行的情況下，我們亦會在施工階段納入種植樹木建議。

23. 我們估計為進行擬議工程而開設的職位約有 67 個(51 個專業／技術人員職位和 16 個工人職位)，共提供 1 480 個人工作月的就業機會。

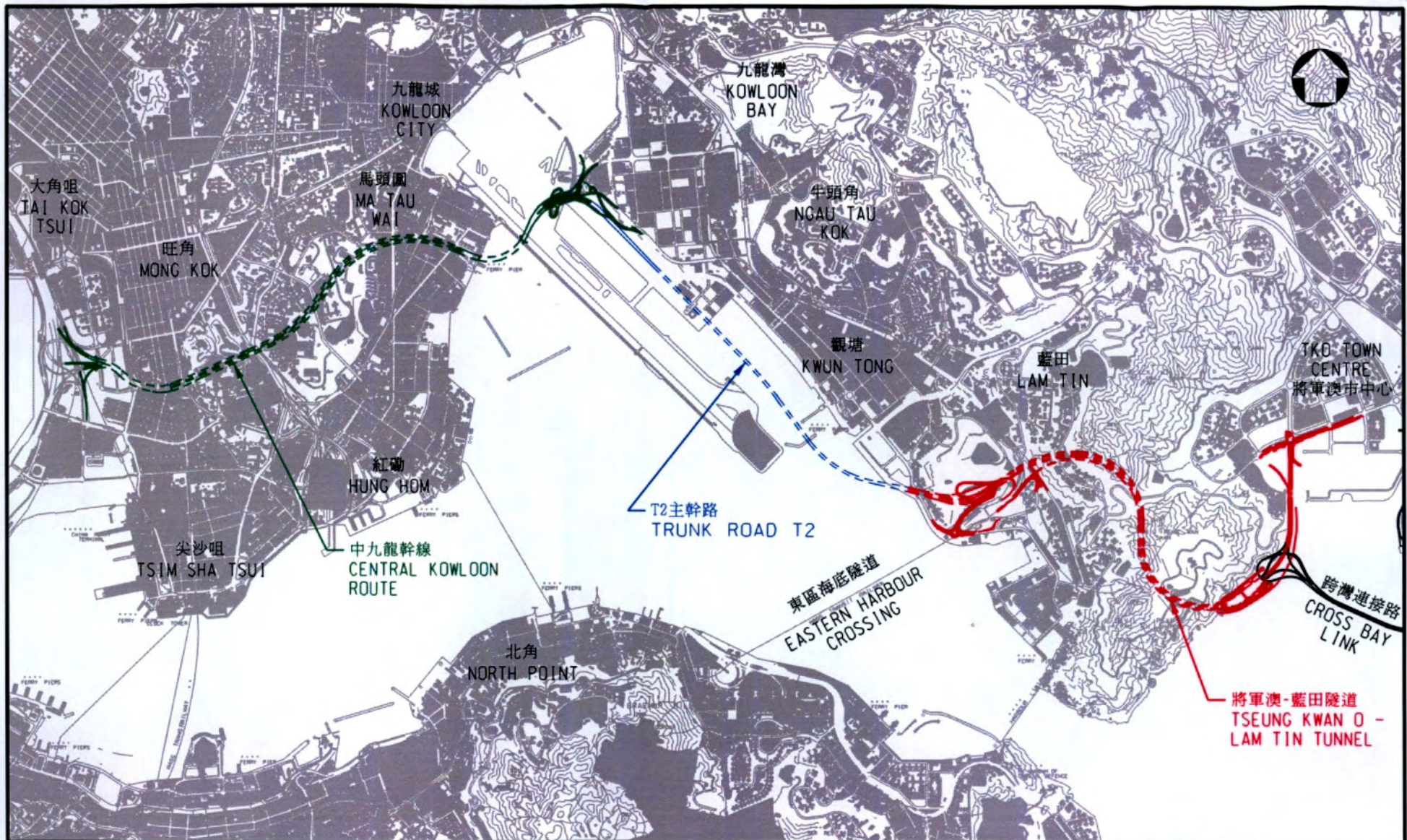
運輸及房屋局

2009 年 4 月

² 保護海港協會在 2003 年 9 月 25 日提出的司法覆核。




圖則名稱 Drawing title T2主幹路 TRUNK ROAD T2	繪圖 Drawn Tony Tsui	簽署 Initial signed	日期 Date 9 Dec 2008	項目編號 Item no. - N.A. -	辦事處 Office 九龍拓展處 KOWLOON DEVELOPMENT OFFICE
	核對 Checked David Leung	簽署 Initial signed	日期 Date 9 Dec 2008	比例尺 Scale As shown	
	核准 Approved - N.A. -	簽署 Initial - N.A. -	日期 Date - N.A. -	圖則編號 Drawing no. KZ 555	土木工程拓展署 CIVIL ENGINEERING AND DEVELOPMENT DEPARTMENT



圖則名稱 drawing title

六號幹線示意走線位置圖
LOCATION PLAN OF THE INDICATIVE
ALIGNMENT OF ROUTE 6

繪圖 drawn W.L. LEUNG	簽署 initial signed	日期 date 10.12.08	項目編號 item no. N.A.	辦事處 office 九龍拓展處 KOWLOON DEVELOPMENT OFFICE
核對 checked DAVID LEUNG	簽署 initial signed	日期 date 10.12.08	比例 scale 1 : 40 000 (FOR A4)	 土木工程拓展署 CIVIL ENGINEERING AND DEVELOPMENT DEPARTMENT
核准 approved --	簽署 initial --	日期 date --	圖則編號 drawing no. KZ 556	

785TH – T2 主幹路

估計顧問費的分項數字(按 2008 年 9 月價格計算)

		預計的人 工作月數	總薪級 平均薪點	倍數 (註 1)	估計費用 (百萬元)	
顧問費 (註 2)						
(a)	影響評估 (環境、交 通、海事和 文物等)	專業人員	132	38	2.0	16.0
		技術人員	169	14	2.0	6.7
(b)	詳細設計	專業人員	403	38	2.0	48.8
		技術人員	513	14	2.0	20.3
(c)	監督工地 勘測	專業人員	12	38	2.0	1.4
		技術人員	20	14	2.0	0.8
總計					94.0	

註

1. 採用倍數 2.0 乘以總薪級平均薪點，以計算員工開支總額(包括顧問間接費用和利潤)，是因為有關人員會受聘在顧問的辦事處工作。(在 2008 年 4 月 1 日，總薪級第 38 點的月薪為 60,535 元，總薪級第 14 點的月薪為 19,835 元)。
2. 我們須待透過一貫的競投方式選定顧問後，才可得知實際的人工作月數和實際所需的費用。