

2009 年 4 月 28 日  
討論文件

立法會  
發展事務委員會

工務計劃項目第 259RS 號  
連接新界西北及新界東北之單車徑

目的

本文件旨在就部份提升 **259RS** 號工程計劃 - **連接新界西北及新界東北之單車徑** 為甲級，以建造單車徑網絡，連接上水、粉嶺、大埔、沙田及馬鞍山的建議，諮詢委員的意見，並尋求支持；按付款當日價格計算，工程所需總費用為 2 億 3,030 萬元。

背景

2. 我們在 2008 年 5 月 27 日向立法會發展事務委員會簡介擬建的新界單車徑網絡(載於**附件一**)，主要包括—

(a) 全長約 82 公里的**主幹線**，涵蓋兩個路段—

(i) **屯門至馬鞍山段**長約 60 公里，由西面的屯門開始，經元朗、上水、粉嶺、大埔和沙田到達東面的馬鞍山；以及

(ii) **荃灣至屯門段**長約 22 公里，沿荃灣至屯門海濱興建；

(b) 由主幹線向外伸延的**分支路段**，全長約 30 公里，包括由屯門至龍鼓上灘、由馬鞍山至西貢，及由元朗至南生圍等分支。

3. 鑑於擬議的單車徑網絡頗長，我們現正如下述分階段推展這個網絡，以便早日建成個別路段，供市民享用—

- (a) 屯門至馬鞍山主幹線路段現正透過 **259RS** 號工程計劃，分兩期推行。第一期涵蓋上水至馬鞍山分段，工程計劃在 2009 年 9 月展開，並於 2012 年 7 月完成。第二期涵蓋屯門至上水分段，工程將隨法定程序完成後，在 2010 年 8 月展開，並於 2013 年 7 月完成；
- (b) 荃灣至屯門主幹線路段現正進行勘測和初步設計。我們計劃由 2011 年起分階展開這路段的建造工程，並在 2013 年起分階段完成；以及
- (c) 分支路段現正進行勘測和初步設計。我們計劃在 2011 年起分階展開工程，並在 2014 年起分階段完成。

## 建議

4. 我們希望諮詢各委員意見及尋求委員支持我們徵求工務小組委員會通過把 **259RS** 號工程計劃的一部份提升為甲級，落實項目的首期，以支付全長約 30 公里的上水至馬鞍山分段的建造工程。擬議工程的平面圖載於**附件二**。

5. 工程計劃的範圍包括—

- (a) 建造一條長約 5 公里的新單車徑（連行人路），以連接粉嶺及大埔現有的單車徑，包括建造相關橋樑、覆蓋一段長約 300 米的現有明渠及重建現有一段沿單車徑的通路（約 2 公里長）。說明新單車徑設計的典型切面圖載於附件二；
- (b) 改善上水、粉嶺、大埔及沙田現有單車徑的工程，例如盡量在可行情況下局部擴闊單車徑至現時的標準，並提供更多路標；
- (c) 匯合中心 — 將在上水（接近港鐵上水站）提供匯合中心，及在沙田（港鐵大學站旁）提供另一個匯合中心，作為單車徑網絡的策略起步點。這些匯合中心的平面圖載於**附件三**及**附件四**；

- (d) 休憩處 — 將在粉嶺塘坑、大埔梅樹坑、馬鞍山泥涌及大水坑提供 4 個休憩處，讓騎單車人士歇息。位於粉嶺塘坑休憩處的平面圖載於**附件五**，以說明這些休憩處的設計；
- (e) 園境美化工程 — 將在單車徑網絡沿線進行適當的園境美化工程，以提供最佳的騎單車環境；以及
- (f) 一般設施 — 將在匯合中心、休憩處及在單車徑網絡沿線適當距離提供包括單車租賃/修理站、單車停泊位、路線地圖、資訊告示牌、急救站、小食亭、洗手間等設施。

6. 我們估計這項工程計劃的費用按付款當日價格計算為 2 億 3,030 萬元，分項數字如下—

	百萬元
(a) 興建 5 公里長的單車徑連行人路，包括—	134.3
(i) 地盤平整	26.9
(ii) 橋樑及渠面	44.4
(iii) 道路工程	41.5
(iv) 重建沿單車徑的通路	21.5
(b) 改善現有單車徑選定路段的工程	3.0
(c) 輔助設施（包括 2 個匯合中心及 4 個休憩處）	22.9
(d) 園境美化工程、交通輔助設施及其他附屬工程	13.8
(e) 就上文(a)至(d)項工程實施紓減環境影響措施和環境監察及審核計劃	2.9

(f) 合約管理顧問費	2.7	
(g) 駐工地人員費用	17.2	
(h) 應急費用	19.6	
<b>小計</b>	<b>216.4</b>	(按 2008 年 9 月價格計算)
(i) 價格調整準備	13.9	
<b>總計</b>	<b>230.3</b>	(按付款當日價格計算)

7. 如撥款獲得批准，工程將透過多份接續進行招標的合約進行，首份合約將在 2009 年 9 月動工，而所有合約將在 2012 年 7 月完工。

8. 我們估計為進行擬議工程而開設的職位約有 227 個(185 個工人職位和另外 42 個專業／技術人員職位)，共提供 6,136 個人工作月的就業機會。

## 公眾諮詢

9. 我們分別在 2007 年 7 月 26 日、8 月 30 日及 9 月 4 日就 **259RS** 號工程計劃的擬議工程諮詢北區區議會、沙田區議會文化、體育及社區發展委員會及大埔區議會，並獲他們的支持。我們亦在 2005 年 9 月及 2007 年 1 月就擬議工程諮詢各單車會，包括香港單車聯會、香港單車旅遊會、香港單車之友和香港單車同盟，並獲他們的支持。我們在設計單車徑網絡時已考慮他們對單車徑路線、改善現有單車徑、單車安全及提供輔助設施的意見。

10. 我們在 2008 年 6 月 6 日根據《道路(工程、使用及補償)條例》的規定，在憲報公布由上水至馬鞍山的擬議單車徑，並接獲 5 份反對書。其中一份反對書在我們澄清工程項目細節以及政府在清拆及收回土地方面的政策後獲撤回。另外兩份反對書亦在我們修改單車徑設計以減小收地範圍後獲撤回。不過，即使我們

已修訂單車徑的路線，並建議改善一條受影響的鄉村通路，但餘下兩份反對書仍未獲解決。行政長官會同行政會議在 2009 年 3 月 31 日駁回這兩份反對書，並授權進行有關道路計劃及修訂工程。

## 對環境的影響

11. 由上水至馬鞍山單車徑的建造工程不屬於《環境影響評估條例》的指定工程項目，而當局亦無須就擬議工程的建造和運作申領環境許可證。

12. 我們在 2008 年 11 月完成了擬議工程的環境審查報告，該報告亦已在 2009 年 2 月獲環境保護署署長接納。報告指出，如在施工及運作階段實施擬議的紓減措施，擬議工程應不會對環境造成不良影響。我們會在工程合約納入環境審查報告建議的紓減措施，控制施工期間的污染，以符合既定的標準和準則。此外，我們會實施環境審查報告建議的環境監察及審核計劃。我們已在工程計劃預算內預留 290 萬元，實施紓減環境影響措施和環境監察及審核計劃。

## 對文物的影響

13. 這項工程計劃不會影響任何文物地點，即所有法定古蹟、暫定古蹟、已評級文物地點／歷史建築、具考古價值的地點，以及古物古蹟辦事處界定的政府文物地點。

## 土地徵用

14. 我們會為擬議工程收回約 3 637 平方米的農地，涉及 52 個地段。這次土地收回會影響 1 戶共 5 人的家庭。我們會為擬議工程清拆 59 間在政府土地上的臨時構築物，以及 79 間在收回的私人土地上的臨時構築物；當中包括圍欄、閘、門廊、貯物庫、敞開式停車間及一些營業裝置。數份短期租約須被終止，並涉及清拆構築物及清理工地工程。徵用和清理土地的費用預計約為 1,070 萬元，會在**總目 701「土地徵用」**項下撥款支付。

## 未來路向

15. 如獲本事務委員會通過，我們將於 2009 年 5 月 20 日徵求工務小組委員會通過把 **259RS** 號工程計劃的一部份提升為甲級。

## 附件

附件一 新界單車徑網絡

附件二 新界單車徑網絡(由上水至馬鞍山) - 平面圖

附件三 港鐵上水站附近的匯合中心

附件四 港鐵大學站旁的匯合中心

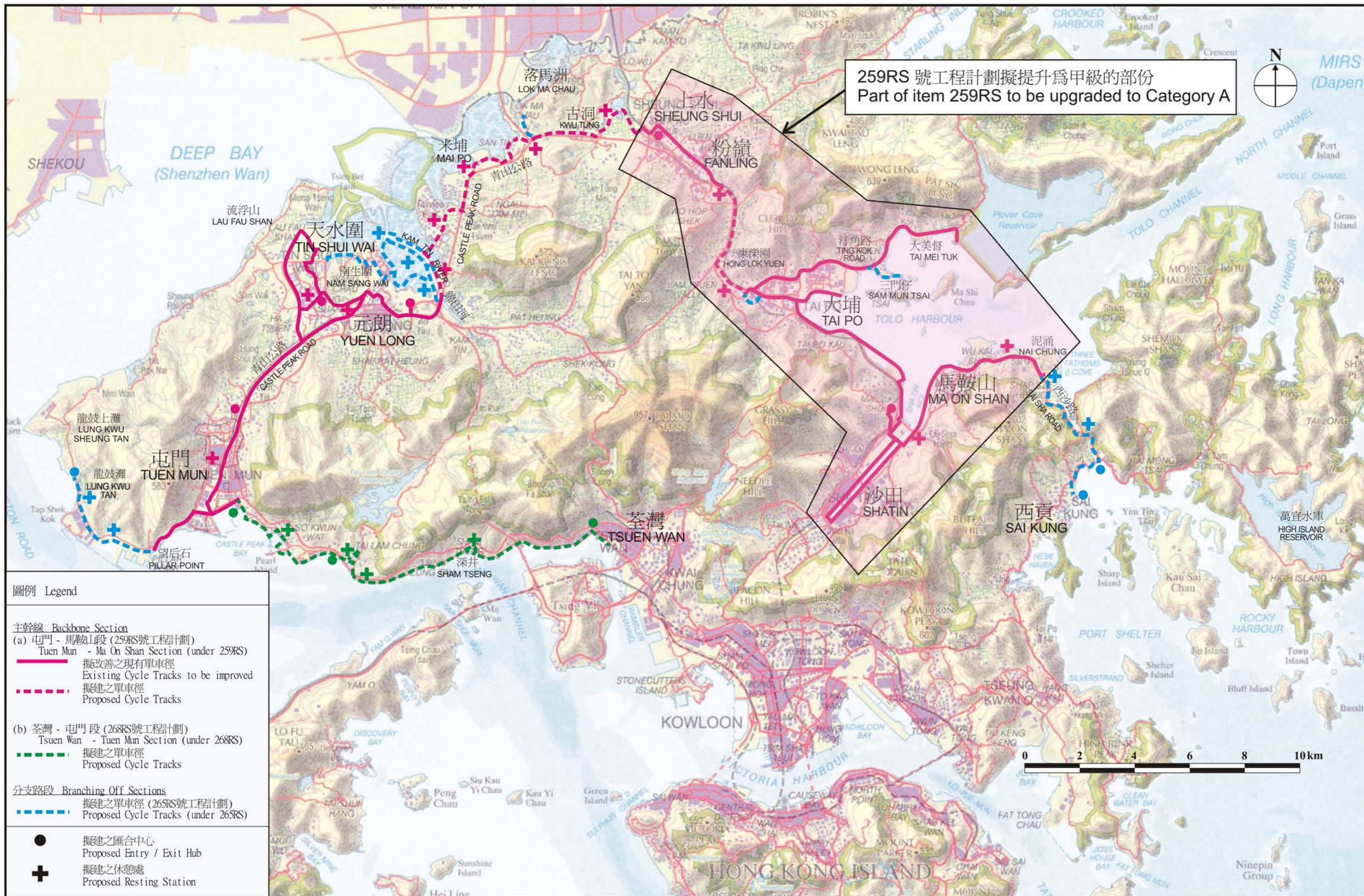
附件五 位於粉嶺塘坑的休憩處

## 發展局

土木工程拓展署

2009 年 4 月





259RS 號工程計劃擬提升為甲級的部份  
Part of item 259RS to be upgraded to Category A

**圖例 Legend**

**主幹線 Backbone Section**  
 (a) 屯門 - 馬鞍山段 (259RS 號工程計劃)  
 Tuen Mun - Ma On Shan Section (under 259RS)  
 擬改善之現有單車徑 Existing Cycle Tracks to be improved  
 擬建之單車徑 Proposed Cycle Tracks

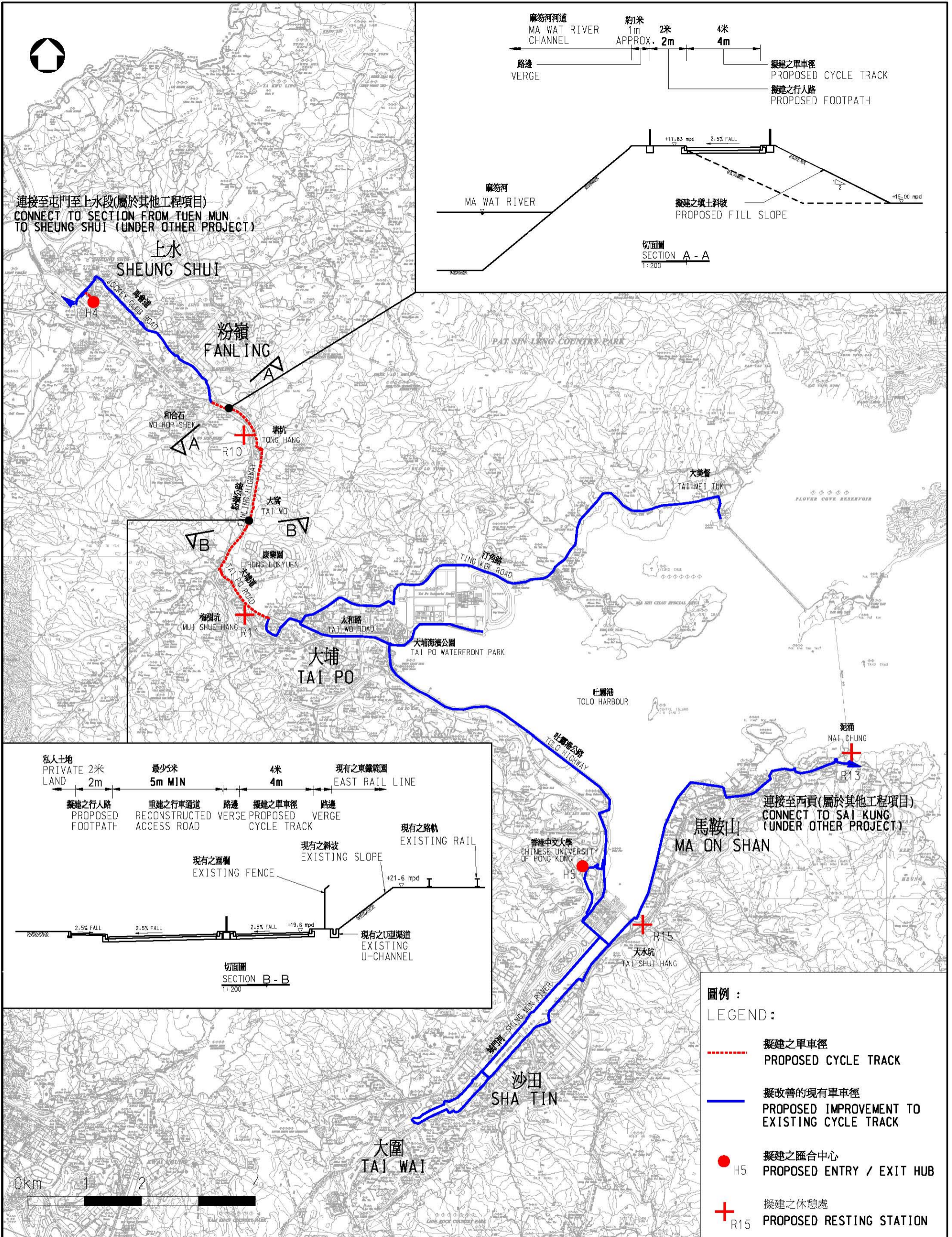
(b) 荃灣 - 屯門段 (268RS 號工程計劃)  
 Tsuen Wan - Tuen Mun Section (under 268RS)  
 擬建之單車徑 Proposed Cycle Tracks

**分支路段 Branching Off Sections**  
 擬建之單車徑 (265RS 號工程計劃) Proposed Cycle Tracks (under 265RS)

● 擬建之匯合中心 Proposed Entry / Exit Hub  
 + 擬建之休憩處 Proposed Resting Station

新界單車徑網絡  
**NEW TERRITORIES CYCLE TRACK NETWORK**





新界單車徑網絡(由上水至馬鞍山)-平面圖  
NEW TERRITORIES CYCLE TRACK NETWORK (SHEUNG SHUI TO MA ON SHAN) - LAYOUT PLAN

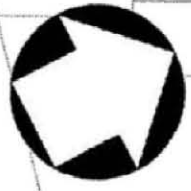




港鐵上水站附近的匯合中心

ENTRY/EXIT HUB NEAR MTR SHEUNG SHUI STATION





索引圖  
KEY PLAN

港鐵東鐵綫 MTR East Rail

港鐵大學站  
University Station

洗手間  
Public Toilet

單車停泊位  
Cycle Parking Spaces

急救站  
First Aid Station

涼亭  
Pavilion

資訊告示板  
Information Board

單車練習場  
Practicing Area

單車租賃處

Cycle Rental  
Return Kiosk

行人路 Footpath

單車徑 Cycle Track

澤祥街 Chak Cheung Street

港鐵大學站旁的匯合中心 ENTRY/EXIT HUB ADJACENT TO MTR UNIVERSITY STATION





麻笏河 Ma Wat River



索引圖  
KEY PLAN

擬建行人路 Proposed Footpath

擬建單車徑 Proposed Cycle Track

擬建單車徑  
Proposed Cycle Track

單車停泊位  
Cycle Parking Spaces

資訊告示板  
Information Board

涼亭  
Pavilion

位於粉嶺塘坑的休息處 RESTING STATION IN TONG HANG, FANLING