

討論文件

2008 年 12 月 8 日

立法會發展事務委員會
建議在土木工程拓展署開設兩個總工程師編外職位

目的

當局建議在土木工程拓展署開設兩個總工程師(首長級薪級表第1點)編外職位,以加強其規劃和實施啟德發展計劃與蓮塘／香園圍口岸工程計劃的能力。本文件旨在徵詢各委員對這項建議的意見。

建議

2. 土木工程拓展署署長建議在土木工程拓展署開設以下兩個為期五年的總工程師編外職位,由2009年4月1日生效。發展局局長支持這項建議-

- (a) 在九龍拓展處開設一個總工程師職位,負責監督啟德發展計劃在前停機坪用地西面(包括前跑道、啟德明渠和啟德明渠進口道)的擬議基礎設施工程的行政、策劃和推行工作;以及
- (b) 在土木工程處開設一個總工程師職位,負責監督擬議蓮塘／香園圍口岸工程計劃的行政、策劃和推行工作。

理由

3. 土木工程拓展署將於未來數年負責多項大型基建計劃,包括以下兩項:

- (a) 啟德發展計劃 - 這項位於香港都會區的發展計劃既迫切而且十分複雜,規劃範圍超逾320公頃,包括面積280

公頃的前機場用地和毗連地區。工地將發展作社區、房屋、商業、旅遊和基建用途；以及

- (b) 蓮塘／香園圍口岸工程計劃－這項工程計劃在策略上有重要意義，用以應付跨境交通日益增加的長遠需要。工程計劃將有助進一步擴展香港和深圳的經濟腹地，加強與粵東的聯繫，以及促進香港、深圳和粵東的地區發展。

4. 如推行上述工程計劃，在宏觀和策略層面可為香港帶來有形和無形的效益。最近金融海嘯席捲全球，政府因而致力振興經濟，創造更多就業機會。我們不但會盡力加快現有工程的進度，並會推動正在籌建中的各項大型基建工程，例如啟德發展計劃和口岸工程，以期工程盡快落實。為確保上述工程計劃有效地交付，土木工程拓展署有需要加強九龍拓展處和土木工程處現有的人力資源。現把理由詳述如下。

在九龍拓展處開設一個總工程師編外職位

啟德發展計劃

5. 在過去十年，啟德發展計劃一直是一項規劃議題。經過 2004 年至 2006 年間的廣泛公眾參與之後，該發展計劃最終獲納入法定圖則，即於 2007 年後期得到行政長官會同行政會議批准的啟德分區計劃大綱圖。目前，公眾正熱切期望啟德發展計劃盡快推展，不再延遲。啟德發展計劃工程檢討已於 2007 年展開，以落實這個龐大的計劃，當中包括《環境影響評估條例》附表 3 的環境影響評估(環評)研究。所完成的環評將可於 2008 年 12 月讓公眾人士查閱。

6. 土木工程拓展署轄下的九龍拓展處自啟德發展計劃的規劃階段，已一直擔任重要的角色，並提供所需的工程技術支援，和廣泛參與公眾參與活動，有關工作對於已核准的《啟德分區計劃大綱圖》的制訂十分重要。啟德發展計劃將於 2009 年步入關鍵的實施階段，九龍拓展處將擔任更高要求的工程管理角色，務求在符合品質規定和不超出預算的情況下，依期推展基建工程。九龍拓展處由九龍拓展處處長(首席政府工程師(首長級薪級表第 3 點人員))擔任主管，屬下有一名九龍拓展處副處長(政府工程師(首長級薪級表第 2

點人員))。九龍拓展處現行的組織圖載於**附件 1**。

未來數年增加的工作量

7. 由九龍拓展處負責的啟德發展計劃基礎設施工程的建造費用總額估計約為 200 億元，規模龐大，將於未來十年內分階段完成。在九龍拓展處管轄範圍內的基礎設施工程的每年開支，將於未來數年急升。例如，九龍拓展處期望於 2008-09 立法年度把預算費總值約 11 億元的五個工務工程項目提交立法會工務小組委員會/財務委員會審批；而該處的工作量在基礎設施工程進行期間，亦會相應劇增，這些工作包括詳細設計、影響評估、工地勘測、招標並監督顧問和建造合約、監控財政和施工進度，此外還有在基建工程推行期間所需完成的法定程序，以及透過區議會、共建維港委員會和環境諮詢委員會等進行的公眾參與活動。

8. 啟德發展計劃不但覆蓋範圍廣闊，規模龐大，而且是一項需要跨決策局、跨部門高效率地合作的複雜項目，需要大筆工務工程費用；因此，啟德發展計劃透過雙重機制，由發展局局長及發展局常任秘書長(工務)親自領導作出高層監察。九龍拓展處以工程項目經理的身分支援這些重要機制。在運作層面，九龍拓展處就啟德發展計劃負責協調不同局/部門的相關發展項目，因此工作量大增。這些項目包括商務及經濟發展局負責的郵輪碼頭、財經事務及庫務局負責的啟德政府合署、運輸及房屋局負責的沙田至中環線、中九龍幹線和公共房屋、民政事務局負責的多用途體育館和多個公園，以及環境局負責的海水區域性冷卻系統，有關的基本工程預算費總額超過 1,000 億元。這些主要工程計劃將於未來十年內在緊迫時間表的情況下，並在互相接近的地點或重疊的工地施工。由於涉及的持份者眾多，許多工程項目與啟德發展計劃的基礎設施須多重配合，情況複雜，因此須要由九龍拓展處作周全的計劃和統籌，以免妨礙這些發展項目依期完工和影響這些項目預期的功用。舉例說，中九龍幹線會跨越將進行美化的現存啟德明渠，並接駁將在啟德發展計劃內興建的道路網絡，而另一方面，在啟德發展計劃內將興建一個跨中九龍幹線的園景平台，以改善行人設施的連接。這些項目全部都幾乎在同一時間施工。

開設總工程師職位的需要

9. 為充份地應付未來數年的運作需要，我們必須在九龍拓展處開設一個總工程師編外職位，以實施啟德發展計劃。建議開設的總工程師職位的職銜為總工程師／九龍 4，隸屬九龍拓展處副處長，主要負責啟德發展計劃在前停機坪用地西面(包括前跑道、啟德明渠和啟德明渠進口道)的基礎設施工程的整體行政、規劃、設計和工程監督工作。估計這些工程所需的費用約為 85 億元。除了有需要迅速解決複雜的配合問題，和確保依期推行工程外，總工程師／九龍 4 將負責以下源自並已納入法定分區發展大綱圖內既創新而又富挑戰性的工程計劃—

- (a) 處理啟德明渠進口道約 100 萬立方米的污染沉澱物，以符合嚴格的环境規定；
- (b) 在前跑道關設樁柱承托的大型平台，以提供一個 600 米闊缺口，改善水流；以及
- (c) 改善一段約 1 公里長的現存啟德明渠，以落實附有消閒設施的“啟德河”計劃。

建議的總工程師／九龍 4 亦將負責監控工程計劃的財政預算，確保依期達到主要目標，以及確定所實施的工程計劃符合品質規定。

10. 鑑於有關職責的層面和範圍，以及需要提供專業支援，我們認為必須在九龍拓展處開設一個總工程師編外職位，由首長級人員領導，因應工程計劃緊迫的實施時間表，制訂實施綱領並管理資源。有關人員亦須與各局／部門保持緊密聯繫，以解決複雜的配合問題並確保工程計劃依期推行。由於工程計劃有時限，建議有關的總工程師職位的開設期由 2009 年 4 月起，為期五年。我們會在 2013 至 14 年度接近結束時，考慮啟德發展計劃的進度和土木工程拓展署當時的工作量，檢討是否有需要保留這個總工程師職位。

11. 我們已考慮過是否可以調配九龍拓展處現有的首長級人員負責建議開設的總工程師／九龍 4 職位的工作，但發現這做法不切實際，因為九龍拓展處現有的三位總工程師均已全力處理其管轄範圍內的現行工程計劃。

12. 現有的總工程師／九龍 1 負責為重要的郵輪碼頭工程計劃統

籌技術事宜和監察進度。該工程計劃原訂透過土地投標的方式由私營機構進行。隨着最近決定透過政府資助以設計、建造和租賃的方式實施工程計劃，總工程師／九龍 1 的管理工作大增，須擔任以下新的職務－

- (a) 配合郵輪碼頭發展的土地平整工程的規劃、設計和工程監督，估計涉及的費用約為 24 億元，預期在 2009 年展開，第一個泊位在 2013 年落成；以及
- (b) 在第一階段建造工程於 2009 年年中展開後，落實配合郵輪碼頭發展的前期基礎設施工程，估計涉及的費用約為 15 億元。

由於工作量劇增，而且時間緊迫，總工程師／九龍 1 將有需要繼續全時間專注在上述的基建工程計劃上，直至第二個泊位在 2014 年落成為止，以確保實施穩健的領導，落實加快推行計劃，並提供所需的經驗和專業知識，迅速解決所引起的工程/配合問題，包括：

- i. 在維多利亞港進行的大量疏浚工程以符合《環境影響評估條例》的嚴格規定；
- ii. 因應第二個泊位啟用而須進行的現有海底煤氣管改道工作；
- iii. 因毗鄰郵輪碼頭大樓建造工程而受到的限制，例如：工地的交通往來和使用範圍、污水渠的連接、水電供應的安排；
- iv. 為確定郵輪碼頭工程項目的用戶需求和租約而提供的技術支援；以及
- v. 協助平整毗鄰的直升機坪和長廊。

13. 現有的總工程師／九龍 2 目前須負責以下工作－

- (a) 就整個啟德發展計劃負責全面的工程檢討、環境影響評估和土地事宜，並統籌配合工程和工地準備工作；
- (b) 實施彩雲道及佐敦谷附近的大型基建和土地平整工程；以及
- (c) 黃大仙、九龍城和觀塘的地區行政事宜。

14. 現有的總工程師／九龍 3 須負責油尖旺和深水埗的地區行政事宜，並且目前正忙於管理以下工程項目－

- (a) 西九文化區內和附近屬於工務計劃撥款的基礎設施工程；
- (b) 西九餘下的基礎設施工程，包括日後在高速鐵路總站附近的 D1、D1A、D12 道路；
- (c) 為配合郵輪碼頭發展而在策劃和設計中的其他基礎設施工程；
- (d) 位於大窩坪潛在可出售土地的基礎設施工程；以及
- (e) 與觀塘市中心重建計劃相關的各項政府設施。

估計上述工程項目的費用總額約為 88 億元。由於毗鄰的西九文化區和高速鐵路發展計劃連同相關的基礎設施工程快將進入設計和建造階段，總工程師／九龍 3 的工作量將會急劇增加，不會有剩餘的能力負擔額外職務。

15. 如不開設建議的總工程師／九龍 4 職位，總工程師／九龍 2 便須繼續負責啟德發展計劃大量基礎設施工程的推展。基於啟德發展計劃的規模和複雜程度，以及工程計劃將於未來數年由工程檢討階段進入實施階段，而所涉及的費用總額約為 185 億元，不可能只由一名總工程師處理如此沉重的工作量。啟德發展計劃將無可避免地受到延誤。在開設建議的總工程師／九龍 4 職位後，總工程師／九龍 2 將專注於啟德發展計劃東面基礎設施工程(預計所需的非經常費用約為 100 億元)的整體行政、規劃、設計和基建工程監督工作，以及推動工程在預算之內和符合品質規定的情況下及早完成，並提供所需的意見。這些工程包括－

- (i) T2 主幹道，其中一段為大約 2 公里長的沉管隧道；
- (ii) 海面以上的長跨度構築物；以及
- (iii) 連繫啟德與毗連發展區的交通基建。

16. 九龍拓展處在開設建議的總工程師／九龍 4 職位後的建議組織圖載於**附件 2**。建議開設的總工程師／九龍 4 職位的職責範圍載於**附件 3**。

在土木工程處開設一個總工程師編外職位

蓮塘／香園圍口岸

17. 蓮塘／香園圍口岸工程包括提供新的跨境設施，以及建造一條 10 公里長的連接道路接駁到現有的粉嶺公路。這項工程規模龐大，性質複雜，預算費用為 87 億元。工程的範圍亦包括重置在邊境禁區內一條現有鄉村、治理深圳河其中一段，以及建造總長度約為 3.5 公里的行車隧道。這項工程計劃會根據加快推行計劃方式實施，當中有多項複雜工作同時進行，預計在 2018 年完工。此外，工程必須與擬議的打鼓嶺／坪輦新發展區和現正進行的縮減邊境禁區現時範圍的規劃研究互相配合。工程將會涉及大量與內地當局聯絡的工作，以及廣泛的環境事宜。

18. 口岸的前期規劃工作由土木工程拓展署轄下的土木工程處負責。土木工程處由一位首席政府工程師擔任主管，屬下有兩位副處長(政府工程師)，分別掌管海港及土地科、工程及環境管理科。土木工程處目前的組織圖載於**附件 4**。

未來數年增加的工作量

19. 口岸工程計劃將在 2009 年進入實施階段，土木工程處將會在這項工程計劃擔任工程項目經理的角色，負責工程的整體統籌、財務監控和進度推行工作。該處亦負責進行大量的土木工程，包括建造連接道路和平整口岸的工地。為把擬議口岸連接到現有的道路網，當局建議在粉嶺公路近和合石設置交匯處。有關的連接道路設計將會甚具挑戰性，原因是特別有需要在該處盡量減少對現時交通的干擾，並須顧及該地點的擠塞情況。至於口岸工地，地政總署將須重置目前有 60 間房屋的現存鄉村，土木工程處會提供支援，協助與村民磋商，並為設立新村提供基礎設施。

20. 工程計劃餘下部分會由其他政府部門負責，例如建築署負責口岸大樓的工程、渠務署負責深圳河的相關治理工程、地政總署負責土地徵收和清理工作，以及運輸署負責交通運輸設施。過程中會產

生複雜的配合問題，必須迅速解決，確保工程計劃準時交付。為此，土木工程處會定期與各有關部門舉行會議以作協調，確保各組工程在推展進度、設計和標準方面均能一致。除了要為所負責的道路工程和土木工程進行規劃和施工外，工程小組亦須與深圳方面進行跨境聯絡工作，使各組工程互相配合，確保能迅速地以一致的方式解決工程、土地、法例和進度推行方面的問題。

21. 口岸工程計劃的顧問工作預計將於 2009 年 4 月展開，以檢視工程計劃的詳細規劃，並完成勘測和初步設計。顧問工作當中亦包括環境影響評估、交通影響評估和排水影響評估，這些評估會在 2009 年年中進行。隨後，我們會開始就工程計劃的初步設計諮詢區內持份者，並安排在 2010 年年底和 2011 年年初根據法例就道路計劃刊登憲報。工地勘測和土力工程評估會在未來數年進行，這些工作對行車隧道擬議建造工程的詳細規劃和風險評估均十分重要。上述的工作均甚具挑戰性，原因是涉及多個範疇，而且須處理複雜的工程配合問題。

開設總工程師職位的需要

22. 為充分配合未來數年在運作上的需求，我們必須在土木工程處為口岸工程計劃增設一個總工程師職位。建議開設的總工程師編外職位的職銜為總工程師/ 口岸工程，隸屬土木工程處副處長(工程及環境管理)，負責交付口岸的工程計劃，以配合日益殷切的跨境交通需求，確保工程計劃的影響可減至最低，並獲各有關方面所接受。他將會在所有公眾參與活動中負起關鍵的角色，處理鄉事委員會、區議會居民和物流業界的代表的參與活動。他必須與內地當局廣泛聯絡，為口岸工程制定適合的設計，以符合兩地政府不同的運作要求；此外，他亦須與有關的政府部門合作，確保連接道路符合所有的法定要求和技術標準。他亦須要負責全面監督建造工程，確保工程依期完工以配合加快推行計劃，而且不超出預算，並符合核准程序和標準。

23. 由於口岸工程是一項加快推行的超級大型計劃，涉及與深圳方面和其他政府部門在工程規劃方面的複雜配合，工程實施時將要涉及高層的決定，並須與深圳對口機關磋商。鑑於有關職責的層面和範圍，以及需要提供專業支援，我們認為必須在土木工程處開設一個總工程師編外職位，由首長級人員領導，因應工程計劃制定實施綱領並管理資源。由於工程計劃有時限，建議有關的總工程師職位開設期由 2009 年 4 月起，為期五年。我們在開設期接近結束時，會考慮工程計劃的進度和土木工拓展署當時的工作量，以檢討是否有

需要保留該職位。

24. 我們已考慮過是否可以調配土木工程處現有的首長級人員負責建議開設的總工程師/口岸工程職位的工作，但發現這做法不切實際，因為土木工程處現有的四位總工程師分別有特定的工作，並須全力處理其管轄範圍內的現有工程計劃。

25. 現任的總工程師/專責事務(工程)現負責口岸工程計劃的前期規劃階段工作，但目前正全力處理其他現有工程項目，包括「安達臣道發展」、「竹篙灣發展」、「海洋公園重建」等，該等工程現正進行規劃、設計和建造，費用總額達 109 億元。由於上述在進行中的項目需要總工程師/專責事務(工程)以大量時間詳細處理，以確保相關的房屋工程依期完成，他並須要與旅遊事務署和香港海洋公園接洽，確保順利進行配合工程；因此，無法安排更多時間，處理口岸工程計劃隨後展開的勘測、設計和建造階段的工作。

26. 現從較宏觀的角度，把土木工程處轄下的總工程師/專責事務(工程)和負責海港工程、土地工程和填料管理的其他現有總工程師的其他工作(不包括口岸工程)，載列於**附件 5**。所有總工程師均須全力應付大量的工程，沒有剩餘的能力負擔額外的工作量。

27. 如果不開設擬議的總工程師/口岸工程職位，目前的總工程師/專責事務(工程)將須要繼續處理口岸工程。根據上文第 21 段所述，口岸工程在 2009 年 4 月會展開勘測和初步設計階段，其後的工作量將會激增。由於總工程師/專責事務(工程)缺乏額外的時間，口岸工程計劃的實施計劃將難免大幅受到延誤。

28. 土木工程處在開設總工程師/口岸工程職位後的建議組織圖載於**附件 6**，建議的總工程師職位的職責範圍載於**附件 7**。土木工程拓展署的擬議組織圖載於**附件 8**。

曾考慮的其他方法

29. 我們曾探討是否可以調配土木工程拓展署其他分處/部現時的首長級人員，處理兩個擬議的總工程師的職務，結果發現並不切實際，原因如下：

(a) 主要工程計劃目前的工作量

除了啟德發展計劃和口岸工程計劃外，土木工程拓展署已大幅度承擔多項大型工程/工作，而且正在施工或會在未來數年到達關鍵階段。這些工程包括中環填海計劃第 III 期、灣仔發展計劃第 II 期、“三合一”(包括粉嶺北、古洞北和坪輦/打鼓嶺)與洪水橋新發展區、綠化總綱圖發展、將軍澳—藍田隧道以及跨灣連接路。為順利推展上述工程，以及達到行政長官以民為本的承諾，土木工程拓展署用於公眾參與活動的時間和精力都大幅增加。由於上述的現有大型工程項目的工作量沉重，如不開設職位，土木工程拓展署根本沒有能力負擔額外的工作量。

(b) 增加工務工程計劃的開支

土木工程拓展署的工作量上升，而工務工程計劃開支亦見大幅增加，詳情如下—

	2007-08	2008-09	2009-10	2010-11	2011-12	2012-13	2013-14
工務工程計劃預算支出 (10 億元)	3.0	3.1	3.4	5.3	7.9	9.1	10.2
以 2007-08 年度為基準 計算工務工程計劃支出的 增幅(%)	N.A.	3%	13%	77%	163%	203%	240%

值得注意的是，就工務工程計劃而言，土木工程拓展署目前負責的工程開支，與 2007-08 年度的開支比較，將由 2010-11 年度出現逾 70% 的增幅，上升至 2013-14 年度逾 200% 的增幅。

(c) 減省土木工程拓展署的首長級人員編制

工務工程計劃開支雖然最近開始回升，並預期會再次激增，但過去曾經過緊縮期。土木工程拓展署自 2004 年起由前拓展署和前土木工程署合併成立後，廣泛地進行精簡架構和提高生產力，以作配合。具體來說，土木工程拓展署

自 2004 年起，已刪去共 11 個首長級職位，當中有六個屬首長級工程師職系。在 2005-06 年以後，愈來愈多工程計劃根據「資源分配工作」，獲提升為乙級工程。這些在規劃中的乙級工程計劃，日後為土木工程拓展署增添的工作量，必然會遠較往年為多。基本上，土木工程拓展署已無法在不同的分處/分部調配首長級人員，負起啟德發展計劃和口岸工程的相關工作，而又不影響他們目前履行的職責。

對財政的影響

30. 開設擬議的兩個編制以外總工程師職位，按薪級中點估計，會導致的年薪開支增加 2,553,600 元，所需增加的每年平均員工開支總額(包括薪金和員工附帶福利開支)約為 3,529,368 元。我們已在 2009-10 年度的預算內預留足夠款項，以支付這項建議所需的費用。這項建議載述於當局在 2008 年 11 月發出的人事編制小組委員會參考文件第 ECI(2008-09)7 號「有關首長級編制整體情況的最新資料」。

31. 除上述總工程師職位外，我們預計會開設一些高級工程師和工程師/助理工程師職位，以規劃及實施上述工程計劃。憑着這些額外人力資源和進行內部職位調配後，我們會為啟德發展計劃以及蓮塘/香園圍口岸工程計劃成立專責小組，以支援擬議的總工師/九龍 4 及總工程師/口岸工程職位。

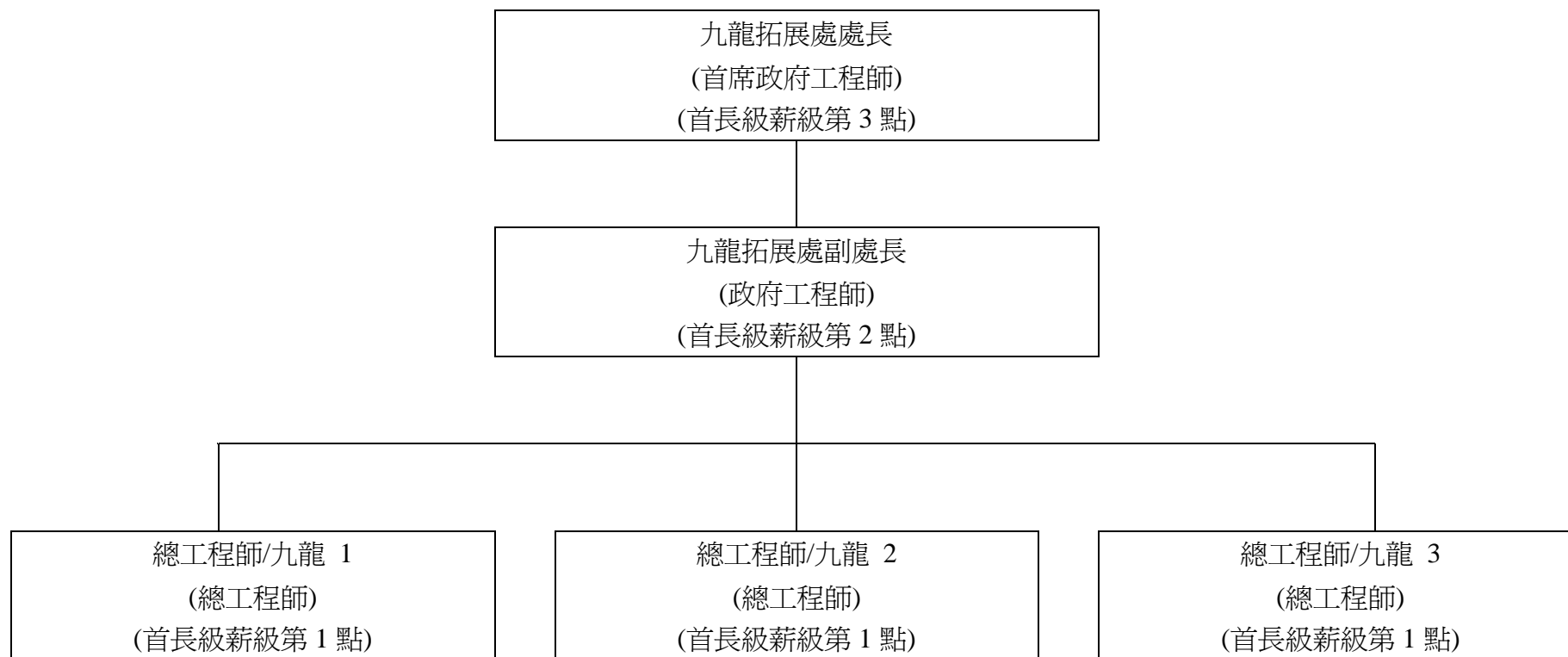
意見徵詢

32. 請委員就建議提供意見。如議員支持建議，我們會向人事編制小組委員會/財務委員會徵求批准。

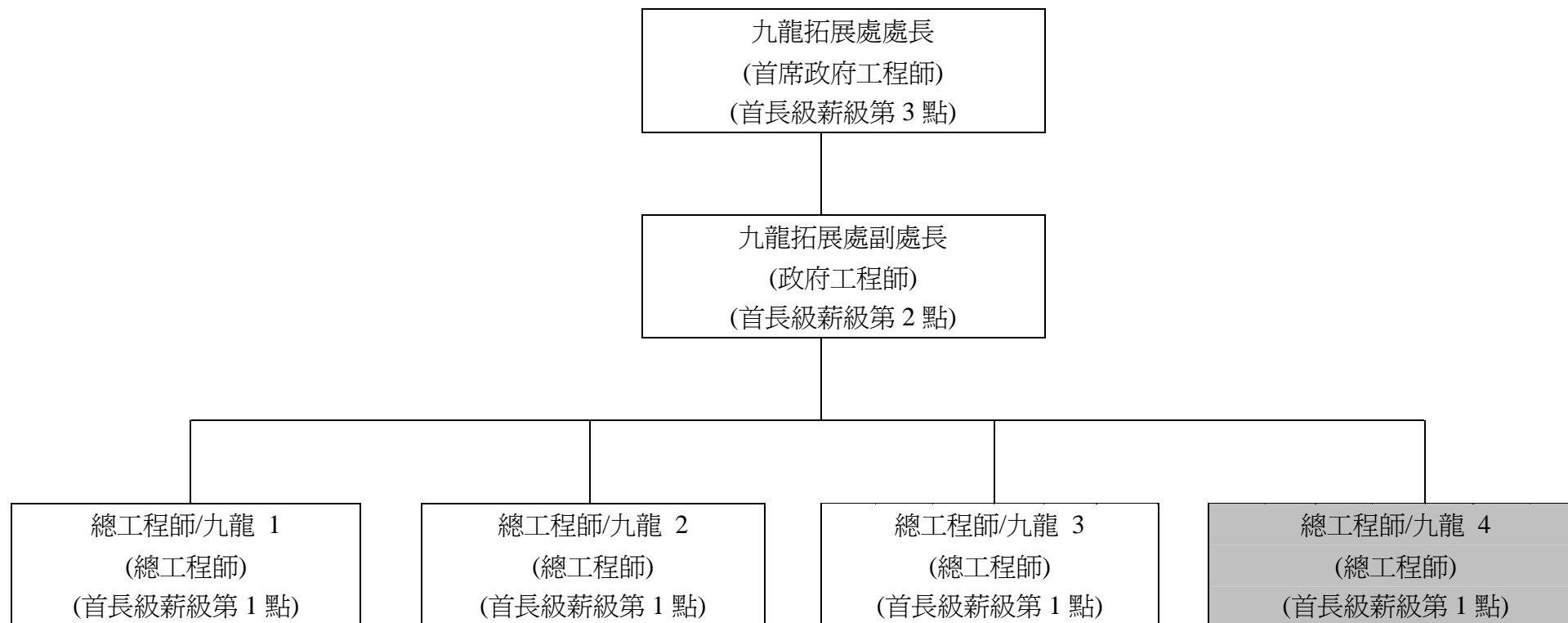
發展局

2008 年 11 月

土木工程拓展署(九龍拓展處)現行組織圖



土木工程拓展署(九龍拓展處)建議組織圖



建議開設的職位

啟德發展計劃
總工程師／九龍 4 的職責範圍

職級 : 總工程師(首長級薪級表第 1 點)
直屬上司 : 九龍拓展處副處長

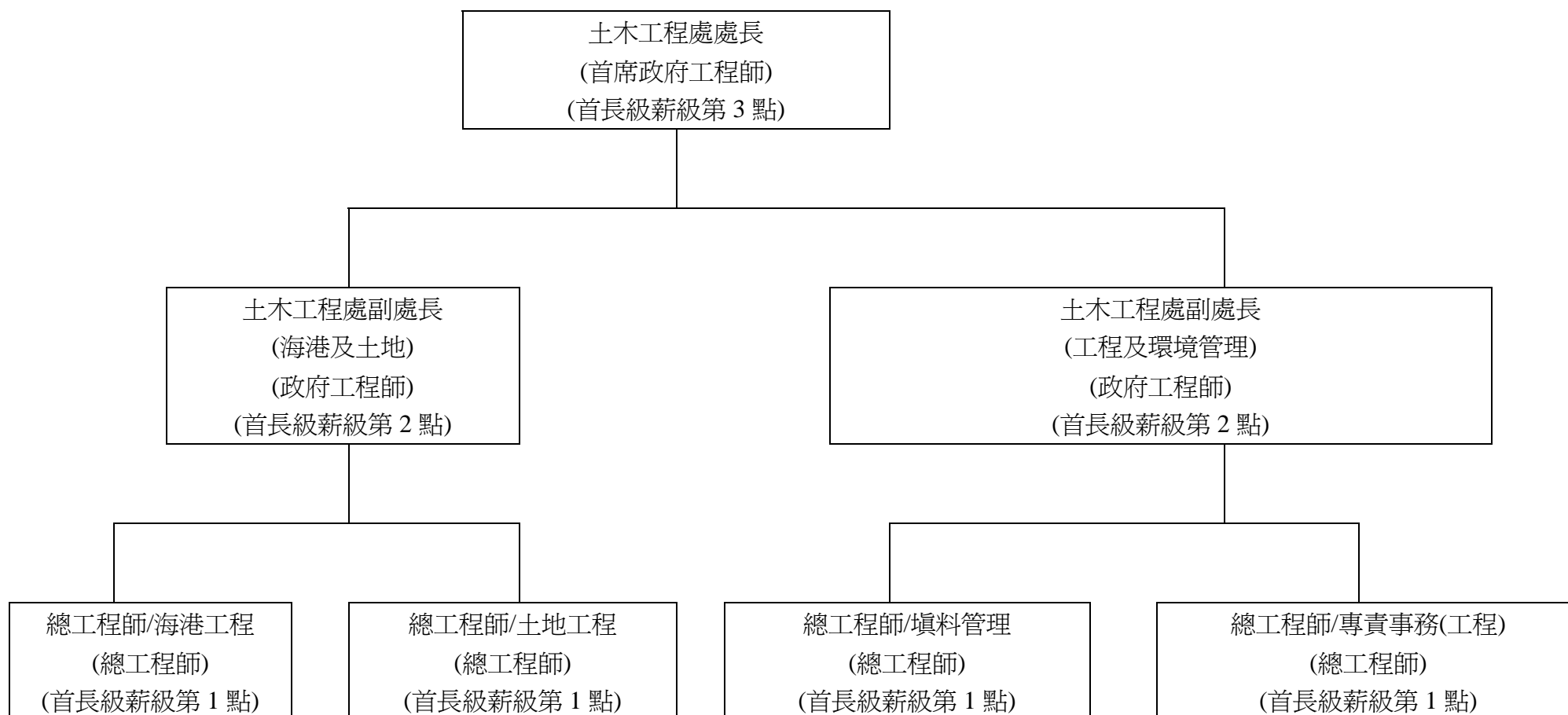
整體工作和目標 —

總工程師／九龍 4 是九龍拓展處的分部主管，負責前跑道和啟德明渠西面停機坪用地各組工程的整體行政、規劃、設計和工程監督工作。這些工程包括改善啟德明渠進口道、啟德河，以及在前跑道設立結構平台。

主要職責

1. 監督啟德發展計劃各組工程，特別是前跑道和啟德明渠西面停機坪用地基建發展的整體行政、規劃、設計和工程監督工作；
2. 負責監控工程計劃的財政預算；
3. 確保依期達到主要目標，就適時解決與其他工程計劃和發展項目的配合事宜而進行統籌和監督；
4. 計劃並舉辦公眾參與／諮詢活動，務求為實施工程計劃爭取公眾支持；
5. 監督工程計劃，確保符合品質規定和不超出預算；
6. 甄選並管理工程顧問和承辦商；以及
7. 監督屬下高級工程師的工作。

土木工程拓展署(土木工程處)現行組織圖



土木工程處總工程師負責的工作
(在建議開設的總工程師/口岸工程負起口岸工程計劃的工作後)

1. 總工程師/專責事務 (工程)

- a 安達臣道發展的規劃、設計和建造工作，以配合公共房屋供應目標
- b 整體管制竹篙灣的基建發展第 II 期
- c 統籌竹篙灣發展範圍的政府維修工程
- d 就海洋公園重新發展計劃實施政府污水收集系統改善工程，並向旅遊事務署提供支援以監察工程推展進度
- e 葵涌焚化爐的拆卸和除污工程，以及在堅尼地城拆卸樓宇、構築物和煙囪的工作
- f 葵涌貨櫃港灣和進港航道的的基本疏浚工程

2. 總工程師/填料管理

- a 拆卸物料的策略性規劃和管理
- b 公眾填料接收設施，包括 3 個躉船轉運站和 2 個填料庫的設計和運作
- c 就跨境棄置惰性拆建物料與國家海洋局聯絡
- d 就在海上卸置已受污染和未受污染的沉積物進行策略性規劃和管理
- e 設計和操作卸置泥坑以接收已受污染的沉積物
- f 管制海沙許可證的簽發以符合商務部和發展局的規定
- g 建築廢物篩選分類設施的的設計和運作
- h 為公眾填料委員會提供秘書服務支援
- i 為海洋填料委員會提供秘書服務支援

3. 總工程師/海港工程

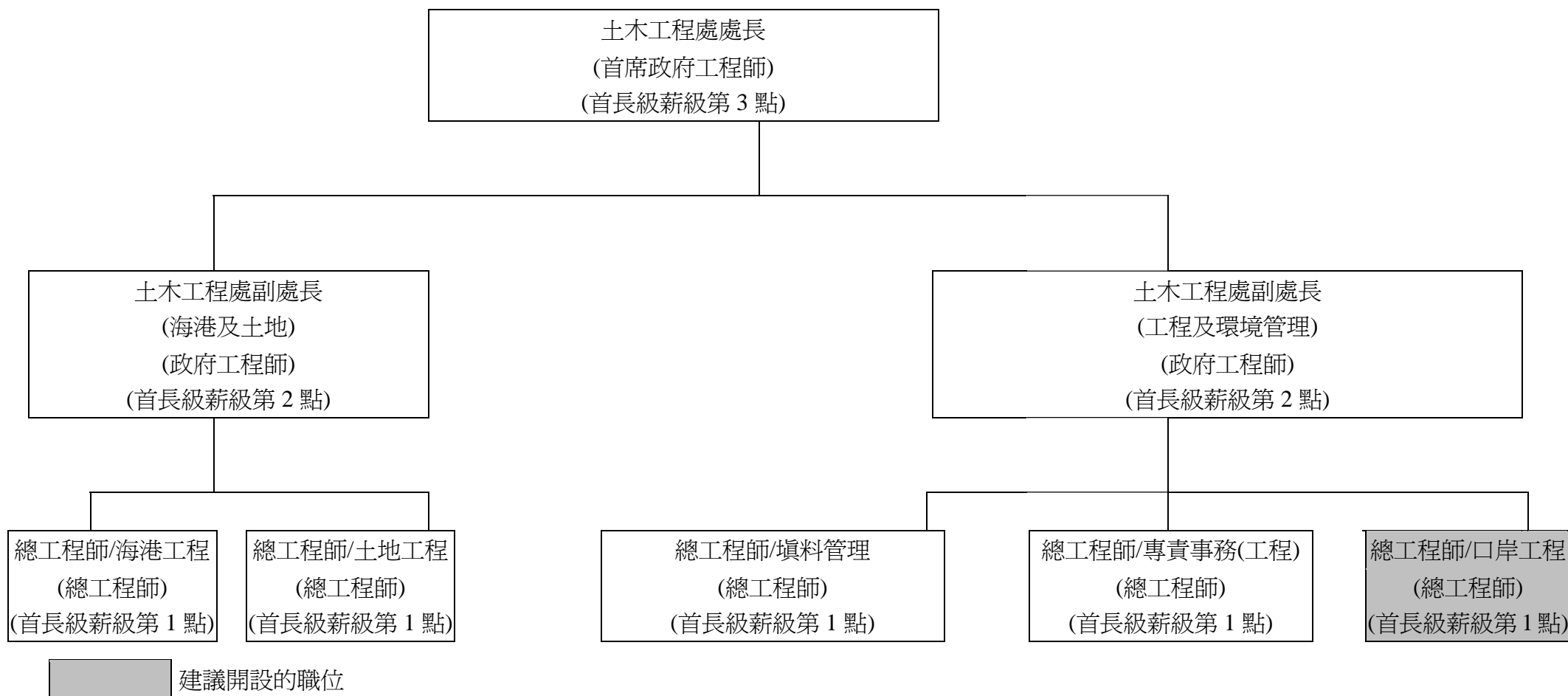
- a 維修海港和海事設施，包括 313 個公眾和渡輪碼頭連登岸台階、120 公里的海堤和防波堤
- b 處理地方行政事務，包括就海港和海事設施的相關公私營發展向政府其他部門提供技術意見
- c 十號貨櫃碼頭的初步可行性研究
- d 以下工程計劃的規劃、設計和建造工作：

- 西貢 2 號碼頭
 - 大澳船排
 - 龍尾人工泳灘
 - 鯉魚門海旁改善計劃
 - 梅窩海濱長廊
 - 清除魚類養殖區的沉積物
- e 就憲報公布的 41 個泳灘的鋪沙工作的規劃、設計和建造制定長遠設施，以及管理監察沙粒流失的電腦系統

4. 總工程師/土地工程

- a 綠化總綱圖的規劃、設計和建造工作
- b 以下工程計劃的規劃、設計和建造工作：
 - 屏廈路
 - 田廈路和丹桂村路
 - 屯門第 54 區的發展
 - 葵涌、秀茂坪和彩雲道的地區休憩用地
 - 香港仔水塘道學校發展計劃的土地平整工程
- c 整體控制和管理土木工程拓展署的小型工程定期合約和環境美化工程定期合約

土木工程拓展署(土木工程處)建議組織圖



蓮塘/香園圍口岸工程計劃
總工程師/口岸工程的職責範圍

職級：總工程師(首長級薪級表第 1 點)

直屬上司：副處長(工程及環境管理)

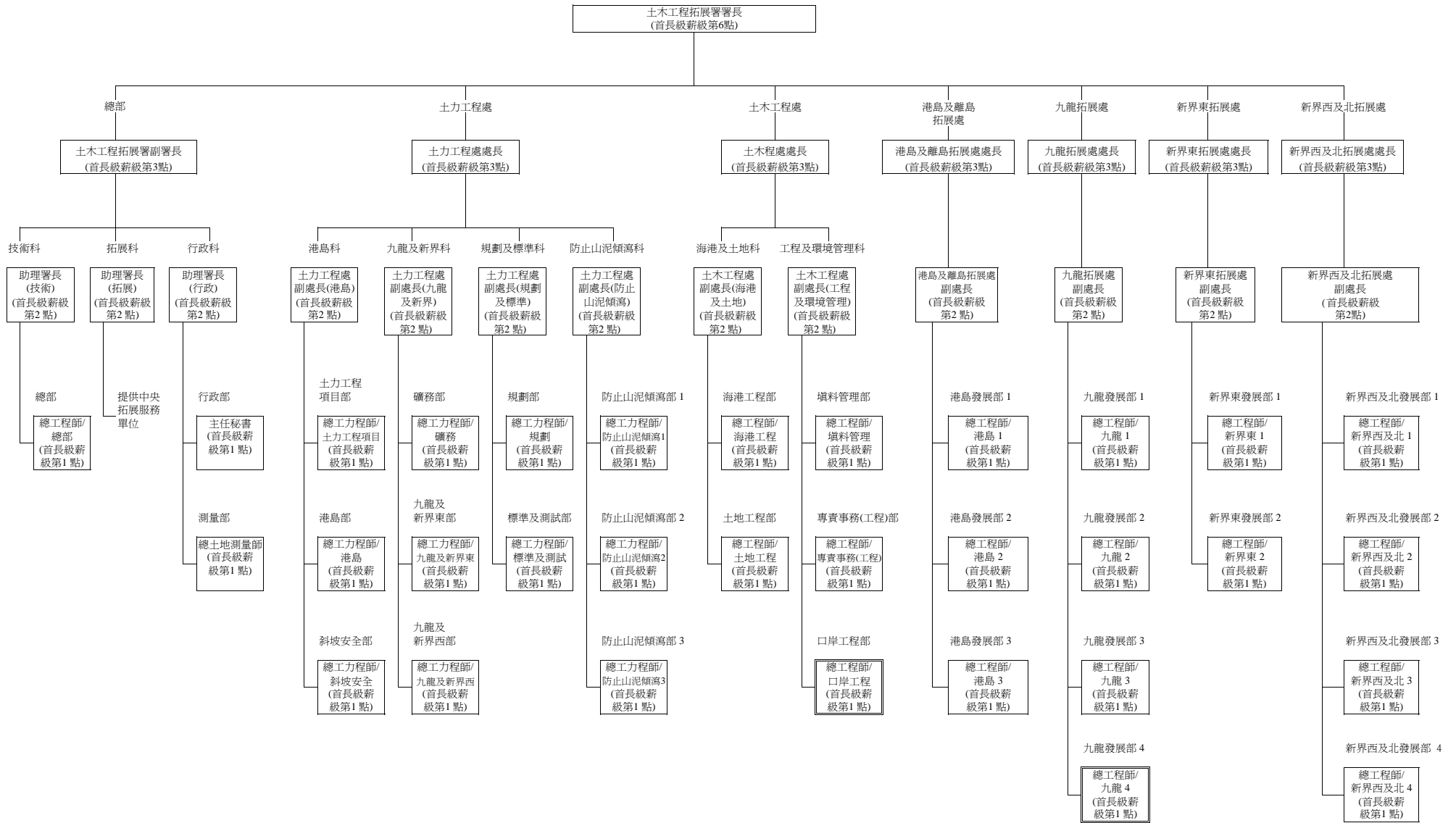
整體工作和目標一

總工程師/口岸工程是土木工程處的分部主管，負責蓮塘/香園圍口岸和相關工程計劃的整體行政、規劃、設計和工程監督工作。這些工程計劃包括口岸的連接道路、行車隧道、工地平整工程和其他配套工程。

主要職責一

1. 負責執行交付策略以符合所有規定和標準；
2. 推動和監督屬下進行工程計劃的規劃、設計和施工；
3. 諮詢並協調有關的決策局/部門以解決工程的配合問題；
4. 聘用和管理顧問工作；
5. 與相關的內地當局進行跨境聯絡工作；
6. 監督建造工程的實施，監察建造工程的進度，確保工程依期完工，而且不超出預算，並符合核准程序和標準；以及
7. 監督屬下高級工程師的工作。

土木工程拓展署建議組織圖



註

建議開設的職位