

二零零九年五月二十一日
資料文件

立法會環境事務委員會 打擊非法棄置廢物小組委員會

在私人及政府土地擺放惰性拆建物料個案

本文件就二零零六年至二零零九年(截至三月底)在私人及政府土地擺放惰性拆建物料的個案，匯報最新資料。

背景

2. 在二零零九年四月二十日本委員會的小組委員會會議上，委員就公眾關注的私人及政府土地上擺放惰性拆建物料問題，討論政府對策。委員就當局提交二零零八年六月三十日本委員會會議的資料文件(立法會文件編號 CB(1)1968/07-08(01))，要求更新表列的概要資料；提供政府部門接獲非法傾倒廢物或填土活動投訴後所採取行動的流程表；以及匯報相關政府部門採取行動所需的時間，以便在二零零九年五月二十一日舉行的小組委員會會議上進一步討論此事。

3. 各有關政府部門¹ 提供的最新資料綜述如下。

在私人土地擺放惰性拆建物料

4. 附件 1 撮述有關私人土地上擺放惰性拆建物料的公眾投訴及部門轉介個案數字。數據顯示過去三年個案數字有上升趨勢。下文表 1 撮述當局知悉的私人土地填土個案數字，當中包括期內市民的投訴及相關政府部門積極巡查而發現的個案。

¹ 相關政府部門包括環境保護署(環保署)、規劃署、地政總署、路政署、食物環境衛生署(食環署)、漁農自然護理署(漁護署)、屋宇署、渠務署、土木工程拓展署及民政事務總署。

表 1 涉及擺放惰性拆建物料的私人土地概要

年份	2006	2007	2008	2009 (1 月至 3 月)
地點數目				
(i) <0.1 公頃	7	24	22	1
(ii) 0.1 至 0.5 公頃	16	32	32	0
(iii) 0.5 至 2 公頃	6	14	14	4
(iv) >2 公頃	0	2	0	1
合計	29	72	68	6
總面積(公頃)	11.1	26.4	23.4	5.8

5. 針對這些填土地點，相關政府部門已根據現行法例授予的權限採取行動，阻止非法填土活動，並視乎情況要求有關人士把土地恢復原狀。下文表 2 列出二零零六年至二零零九年(截至三月底)政府針對私人土地上的填土活動採取的行動。

表 2 政府部門採取的行動概要(二零零六年至二零零九年三月底)

	規劃署				其他部門			
	2006	2007	2008	2009 (1 至 3 月)	2006	2007	2008	2009 (1 至 3 月)
發出的強制執行／停止發展通知書數目(地點)	186 (22)	300 (40)	281 (53)	166 (20)	0	1 (1)	2 (2)	0
發出的恢復原狀通知書數目(地點)	80 (13)	163 (22)	234 (37)	22 (5)	不適用	不適用	不適用	不適用
以傳票方式檢控的個案數目	36	27	39	3	1	0	5	0
以傳票方式定罪的個案數目	8	14	16	1	1	0	5	0
罰款總額('000 元)	35	103.4	88.4	20	6	0	40	0

	規劃署				其他部門			
	2006	2007	2008	2009 (1至 3月)	2006	2007	2008	2009 (1至 3月)
恢復原狀的地點數目及面積(公頃)	7 (4.38)	13 (5.65)	26 (11.23)	3 (0.61)	0	1 (0.02)	0	0
中止違例填土／填塘的地點數目及面積(公頃)	14 (9.38)	37 (10.67)	12 (2.62)	24 (8.49)	1 (0)	1 (0)	1 (0.1)	3 (0.21)

6. 截至二零零九年四月，需政府部門持續監察或採取行動的私人填土地點有 60 個。由各有關政府部門共同編製和核實內容的資料庫載有這些地點的記錄。地點一覽表載於**附件 2**，市民亦可於環保署網站(http://www.epd.gov.hk/epd/tc_chi/landfilling/introduction/blackspots.html)查閱。這些地點大多位於新界，超過 80% 在元朗區和北區，通常面積細小，當中 70% 不足 0.5 公頃。全部地點合共約佔 36 公頃私人土地。

7. 就法定圖則所訂定的土地用途分區而言，這些地點約有 37% 位於與發展有關的用途地帶(主要是“鄉村式發展”、“露天貯物用途”和“綜合發展區”等)，約 25% 位於“農業”地帶，約 22% 位於與保育有關的用途地帶，包括“海岸保護區”、“自然保育區”及“綠化地帶”，約 3% 並未納入法定圖則或在發展審批地區以外。

在政府土地擺放惰性拆建物料

8. 除了私人土地的填土活動外，在政府土地擺放惰性拆建物料的事件亦有發生。這些活動通常涉及從車輛傾倒廢物(一般稱為非法傾倒廢物)。

9. 非法傾倒廢物觸犯《廢物處置條例》。此外，非法傾倒廢物亦可能違反由相關政府部門執行的其他法例，包括《土地(雜項條文)條例》、《土地排水條例》、《郊野公園條例》和《公眾衛生及市政條例》。**附件 3**撮述二零零六年至二零零九年(截至三月底)政府部門接獲的非法傾倒廢物投訴和採取的行動。

10. 非法傾倒廢物事件的舉報，大部分涉及市區地點，佔所有政府部門接獲的同類投訴約 80%。下文**表 3**撮述二零零六年至二零零九年(截至三月底)政府就非法傾倒廢物採取的行動。

表 3 政府部門採取的行動概要(二零零六年至二零零九年三月底)

	環保署	食環署	地政總署	其他部門
發出的警告信數目	70	1	61	0
已豎設柵欄的個案數目	不適用	1	110	3
已豎立警告牌的個案數目	不適用	41	217	16
以傳票方式檢控的個案數目	36	6	0	0
以傳票方式定罪的個案數目	36	6	0	0
發出的定額罰款通知書數目	65	6	0	0
罰款總額 (‘000 元)	253.3	20.1	0	0

11. 自二零零六年以來，非法傾倒廢物活動的投訴顯著增加，但我們注意到投訴大多涉及小規模傾倒廢物活動，例如把廢物棄置路旁。不少個案的惰性拆建物料只屬暫時堆放，等候有關承建商僱用的泥頭車運走。至於未能追查棄置物料來源的個案，則由相關政府部門清理。雖然公眾投訴增加，但在二零零六年至二零零八年期間各政府部門清理的非法傾倒惰性拆建物料數量減少逾 30%。整體而言，由當局清除的非法傾倒物料數量佔同期政府相關處置設施處置的建築廢物總數量不足 0.1%。至今為止，政府土地不曾發生大規模不受控制的非法傾倒廢物事故。

12. 為進一步對付非法傾倒廢物活動，各主要部門(包括環保署、路政署、地政總署和食環署)已找出 42 個經常有非法傾倒廢物活動的黑點。黑點一覽表載於附件 4，市民亦可於環保署網站(http://www.epd.gov.hk/epd/tc_chi/landfilling/introduction/blackspots.html) 查閱。這些黑點均受到相關政府部門頻密巡查和監察。

改善公眾投訴處理程序及政府部門加強行動

13. 在二零零九年二月二十三日本委員會會議上，當局匯報(立法會文件編號 CB(1)807/08-09(05))，關於涉及拆建物料填土活動的投訴，尤其是會對環境易受破壞地區造成威脅的活躍和持續擺放活動，政府部門已改善處理投訴的工作程序。附件 5A 的流程表顯示私人土地填土個案已改善的投訴處理程序。附件 5B 的流程表顯示如公眾投訴的活躍非法傾倒廢物活動涉及拆建物料，應如何處理。環境局已於二零零九年一月發出一份新的政府通函，訂明上述改善程序，要求所有政府部門遵循。

14. 為對付填土及非法傾倒廢物的問題，各政府部門已根據本身權限採取預防及補救行動，如資源許可，會加強相關行動。附件 6 撮述政府部門採取的各類行動及這些行動通常需時多久。

環境保護署
二零零九年五月

投訴在私人土地堆填(惰性拆建物料)的統計摘要

	2006 年				2007 年				2008 年				2009 年 (1 月至 3 月)			
	規劃署	地政總署	環保署	其他部門 #	規劃署	地政總署	環保署	其他部門 #	規劃署	地政總署	環保署	其他部門 #	規劃署	地政總署	環保署	其他部門 #
由公眾人士提出的投訴 (宗數)	81	25	57	4	79	25	97	8	190	53	119	45	45	58	41	31
由其他政府部門轉介的投訴 (宗數)	49	4	14	9	90	13	29	17	121	18	70	38	49	34	19	19
總數	130	29	71	13	169	38	126	25	311	71	189	83	94	92	60	50

#其他部門包括屋宇署、渠務署及食物環境衛生署

Private Land Filling sites (involving inert C&D materials)**私人土地堆填地點 (惰性拆建物料)**

District	地區	Location	地點	Approx Area (ha) 大約面積(公頃)	Land Use Zoning in Development Permission Area (DPA) / Outline Zoning Plan (OZP)	發展審批地區/分區計劃大綱圖內的土地用途地帶
Islands	離島	Ham Tin Kau Tsuen, Pui O, Lantau	大嶼山貝澳鹹田舊村	0.5	Partly Village Type Development and partly Coastal Protection Area [Outside DPA]	部分鄉村式發展、部分海岸保護區 [發展審批地區以外]
Islands	離島	Leung Uk Village, Tai O, Lantau	大嶼山大澳梁屋村	0.4	N/A [Not covered by statutory plan]	不適用 [法定圖則以外]
Islands	離島	DD1 various Lots, Tung Chung (Shek Lau Po Village), Lantau	大嶼山東涌石榴埔村丈量約份第 1 約多個地段	1	N/A [Not covered by statutory plan]	不適用 [法定圖則以外]
North	北區	DD52 various Lots, Tin Ping Shan Tsuen, Sheung Shui	上水天平山村丈量約份第 52 約多個地段	5	Village Type Development [Outside DPA]	鄉村式發展 [發展審批地區以外]
North	北區	DD94 various Lots, Hang Tau, Sheung Shui	上水坑頭丈量約份第 94 約多個地段	0.2	Agriculture	農業
North	北區	DD83 various Lots, Siu Hang San Tsuen	小坑新村丈量約份第 83 約多個地段	0.165	Green Belt	綠化地帶
North	北區	San Tong Po, Lau Shui Heung, Fanling	粉嶺流水響新塘莆	0.16	Agriculture	農業
North	北區	DD91 Tai Lung, Sheung Shui	上水大隴丈量約份第 91 約	0.1	Green Belt	綠化地帶
North	北區	DD38 various Lots and adjoining G.L., Man Uk Pin	萬屋邊丈量約份第 38 約多個地段及毗鄰的政府土地	0.045	Agriculture	農業
North	北區	Tong Hang, Fanling	粉嶺塘坑	0.03	Green Belt	綠化地帶
North	北區	DD87, Hung Lung Hang	恐龍坑丈量約份第 87 約	0.01	Agriculture	農業
Tai Po	大埔	DD19 various Lots, She Shan Tsuen	社山村丈量約份第 19 約多個地段	8	Agriculture	農業
Tai Po	大埔	DD7 various Lots, Tai Hang Tsuen	泰亨村丈量約份第 7 約多個地段	1.4	Agriculture	農業

District	地區	Location	地點	Approx Area (ha) 大約面積(公頃)	Land Use Zoning in Development Permission Area (DPA) / Outline Zoning Plan (OZP)	發展審批地區/分區計劃大綱圖內的土地用途地帶
Tuen Mun	屯門	DD130 various Lots, Yick Yuen	亦園丈量約份第 130 約多個地段	0.73	Partly Green Belt and partly Residential (Group D)	部分綠化地帶、部分住宅(丁類)
Tuen Mun	屯門	DD132 various Lots and adjoining G.L., Siu Hang Tsuen	小坑村丈量約份第 132 約多個地段及毗鄰的政府土地	0.3	Residential (Group A) [Outside DPA]	住宅(甲類)[發展審批地區以外]
Tuen Mun	屯門	DD375 various Lots, So Kwun Wat (near Chan Uk)	掃管笏(近陳屋)丈量約份第 375 約多個地段	0.9	Green Belt	綠化地帶
Tuen Mun	屯門	DD375 various Lots and DD381 various Lots, So Kwun Wat	掃管笏丈量約份第 375 約多個地段及丈量約份第 381 約多個地段	1.4	Village Type Development	鄉村式發展
Tuen Mun	屯門	DD130, Tsing Chuen Wai	青磚圍丈量約份第 130 約	0.15	Village Type Development	鄉村式發展
Tuen Mun	屯門	DD130 various Lots, San Hing Tsuen	新慶村丈量約份第 130 約多個地段	0.24	Residential (Group E)	住宅(戊類)
Yuen Long	元朗	DD102 various Lots, Shek Wu Wai and DD102 various Lots, Tin Yuen, San Tin	石湖圍丈量約份第 102 約多個地段及新田天園丈量約份第 102 約多個地段	1.9	Open Storage	露天貯物
Yuen Long	元朗	DD104 near Ha Chuk Yuen Road	下竹園路附近的丈量約份第 104 約	1.5	Village Type Development	鄉村式發展
Yuen Long	元朗	DD104, Ko Hang Tsuen	高行村丈量約份第 104 約	0.945	Open Space	休憩用地
Yuen Long	元朗	DD113 various Lots, Ma On Kong	馬鞍崗丈量約份第 113 約多個地段	0.72	Agriculture	農業
Yuen Long	元朗	Tai Kong Po, Kam Tin	錦田大江埔	0.5	Agriculture	農業
Yuen Long	元朗	DD106	丈量約份第 106 約	0.5	Village Type Development	鄉村式發展
Yuen Long	元朗	Sha Po Tsuen, near Cheung Shun San Tsuen	沙埔村近長春新村	0.48	Comprehensive Development Area	綜合發展區
Yuen Long	元朗	Buffalo Field, Kam Tin	錦田水牛田	1.5	Agriculture	農業
Yuen Long	元朗	Tai Wai Tsuen	大圍村	0.35	Village Type Development [Outside DPA]	鄉村式發展[發展審批地區以外]

District	地區	Location	地點	Approx Area (ha) 大約面積(公頃)	Land Use Zoning in Development Permission Area (DPA) / Outline Zoning Plan (OZP)	發展審批地區/分區計劃大綱圖內的土地用途地帶
Yuen Long	元朗	DD104 various Lots, Mai Po	米埔丈量約份第 104 約多個地段	0.298	Residential (Group D)	住宅(丁類)
Yuen Long	元朗	DD98 various Lots and adjoining G.L., Ki Lung Tsuen, Ngau Tam Mei	牛潭尾麒麟山丈量約份第 98 約多個地段及毗鄰的政府土地	0.225	Green Belt	綠化地帶
Yuen Long	元朗	DD110, Tsat Sing Kong Tsuen, Pat Heung	八鄉七星崗村丈量約份第 110 約	0.185	Agriculture	農業
Yuen Long	元朗	DD104, San Wai	新圍丈量約份第 104 約	0.15	Village Type Development	鄉村式發展
Yuen Long	元朗	DD98 various Lots, Ki Lun Tsuen	麒麟村丈量約份第 98 約多個地段	0.094	Green Belt	綠化地帶
Yuen Long	元朗	DD99, Yan Shan Wai	仁壽圍丈量約份第 99 約	0.06	Village Type Development	鄉村式發展
Yuen Long	元朗	DD104, Nagu Tam Mei, San Tin	新田牛潭尾丈量約份第 104 約	0.06	Comprehensive Development Area	綜合發展區
Yuen Long	元朗	DD99, Hop Shing Wai, San Tin	新田合成圍丈量約份第 99 約	0.059	Other Specified Uses (Comprehensive Development and Wetland Enhancement Area)	其他指定用途(綜合發展區和濕地改善地區)
Yuen Long	元朗	DD98 various Lots and adjoining G.L., Ki Lun Shan	麒麟山丈量約份第 98 約多個地段及毗鄰的政府土地	0.05	Open Storage	露天貯物
Yuen Long	元朗	DD104 various Lots, Ngau tam Mei, San Tin	新田牛潭尾丈量約份第 104 約多個地段	0.04	Industrial (Group D)	工業(丁類)
Yuen Long	元朗	Tung Bin Road near Kam Sheung Road	東邊路近錦上路	0.025	Agriculture	農業
Yuen Long	元朗	DD109 various Lots, Shui Mei Tsuen	水尾村丈量約份第 109 約多個地段	0.0245	Village Type Development	鄉村式發展
Yuen Long	元朗	DD118 various Lots, Tai Shu Ha Road West	大樹下西路丈量約份第 118 約多個地段	0.08	Agriculture	農業
Yuen Long	元朗	DD124 various Lots, San Sang San Tsuen, Ping Shan	屏山新生新村丈量約份第 124 約多個地段	0.06	Green Belt	綠化地帶

District	地區	Location	地點	Approx Area (ha) 大約面積(公頃)	Land Use Zoning in Development Permission Area (DPA) / Outline Zoning Plan (OZP)	發展審批地區/分區計劃大綱圖內的土地用途地帶
Yuen Long	元朗	DD119, Wong Nai Tun Tsuen	黃泥墩村丈量約份第 119 約	0.003	Undetermined	未決定用途
Yuen Long	元朗	DD114 various Lots, Lui Kung Tin	雷公田丈量約份第 114 約多個地段	0.3	Partly Conservation Area and partly Residential (Group D)	部分自然保育區、部分住宅(丁類)
Yuen Long	元朗	DD124 various Lots, San Sang Tsuen, Ha Tsuen Heung	廈村鄉新生村丈量約份第 124 約多個地段	1.1	Village Type Development and Residential (Group D)	部分鄉村式發展、部分住宅(丁類)
Yuen Long	元朗	DD106, Kam Sheung Road, Pat Heung	八鄉錦上路丈量約份第 106 約	0.02	Village Type Development	鄉村式發展
Yuen Long	元朗	DD99, Hip Shing Wai, Mai Po	米埔合盛圍村丈量約份第 99 約	1	Other Specified Use	其他指定用途
Yuen Long	元朗	DD113 various Lots, Ma On Kong Tsuen, Kam Sheung Road, Pat Heung	八鄉錦上路馬安崗村丈量約份第 113 約多個地段	0.5	Village Type Development	鄉村式發展
Yuen Long	元朗	DD115, Nam Sang Wai	南生圍丈量約份第 115 約	0.1	Conservation Area	自然保育區
Yuen Long	元朗	DD109, Tai Kong Po, Kam Tin	錦田大江埔丈量約份第 109 約	0.3	Village Type Development	鄉村式發展
Yuen Long	元朗	DD109, Tai Kong Po, Kam Tin	錦田大江埔丈量約份第 109 約	0.08	Agriculture	農業
Yuen Long	元朗	DD99, San Tin	新田丈量約份第 99 約	0.14	Other Specified Use	其他指定用途
Yuen Long	元朗	DD96, Chau Tau, San Tin	新田洲頭丈量約份第 96 約	0.08	Green Belt	綠化地帶
Yuen Long	元朗	DD99, Chau Tau, San Tin	新田洲頭丈量約份第 99 約	1.15	Partly Conservation Area and partly Other Specified Uses	部分自然保育區、部分其他指定用途
Yuen Long	元朗	DD106, Kam Sheung Road, Kam Tin	錦田錦上路丈量約份第 106 約	0.08	Agriculture	農業
Yuen Long	元朗	DD125 and adjoining G.L., Ngau Hom Shek, Deep Bay Road	深灣路鰲磧石丈量約份第 125 約及毗鄰的政府土地	0.11	Agriculture	農業
Yuen Long	元朗	DD125 various Lots	丈量約份第 125 約多個地段	0.15	Partly Green Belt and partly Recreation	部分綠化地帶、部分康樂用地

District	地區	Location	地點	Approx Area (ha) 大約面積(公頃)	Land Use Zoning in Development Permission Area (DPA) / Outline Zoning Plan (OZP)	發展審批地區/分區計劃大綱圖內的土地用途地帶
Yuen Long	元朗	DD104 various Lots, Mai Po	米埔丈量約份第 104 約多個地段	0.09	Recreation	康樂用地
Yuen Long	元朗	DD129 various Lots, Lau Fau Shan	流浮山丈量約份第 129 約多個地段	0.45	Green Belt	綠化地帶
Yuen Long	元朗	DD129 various Lots, Sha Kiu Tsuen, Lau Fau Shan	流浮山沙橋村丈量約份第 129 約多個地段	0.05	Coastal Protection Area	海岸保護區

非法傾倒廢物的統計摘要 (在政府土地棄置惰性拆建物料)

	2006 年					2007 年					2008 年					2009 年 (1 月至 3 月)				
	環保署	路政署	食物環境衛生署	地政總署	其他部門#	環保署	路政署	食物環境衛生署	地政總署	其他部門#	環保署	路政署	食物環境衛生署	地政總署	其他部門#	環保署	路政署	食物環境衛生署	地政總署	其他部門#
投訴																				
由公眾人士提出 (宗數)	895	1,429	668	244	6	717	1,839	1,097	361	4	1,004	1,652	1,710	733	38	235	331	346	211	6
由其他政府部門轉介 (宗數)	580	0	6	295	1	854	0	7	322	1	1,539	360	15	519	0	460	441	6	161	2
採取的行動																				
發出警告信 (宗數)	6	0	0	0	0	22	0	0	1	0	42	0	1	39	0	0	0	0	21	0
豎立屏障 (宗數)	不適用	0	0	19	2	不適用	0	0	33	1	不適用	0	1	43	0	不適用	0	0	15	0
豎立警告牌 (宗數)	不適用	0	1	58	2	不適用	0	0	83	0	不適用	0	38	56	11	不適用	0	2	20	3
已清理有關地點的廢物 (宗數)	不適用	1,272	116	462	2	不適用	1,380	20	516	1	不適用	1,849	50	464	31	不適用	599	11	137	6
檢控																				
檢控數字 (以傳票方式)	7	0	0	0	0	16	0	0	0	0	11	不適用	6	0	0	2	不適用	0	0	0
定罪數字 (以傳票方式)	7	0	0	0	0	16	0	0	0	0	11	不適用	6	0	0	2	不適用	0	0	0
已發出定額罰款通知書 (宗數)	9	0	2	0	0	19	0	1	0	0	35	不適用	3	0	0	2	不適用	0	0	0
罰款總額 ('000 元)	49.5	0	3.0	0	0	96.0	0	1.5	0	0	94.3	不適用	15.6	0	0	13.5	不適用	0	0	0

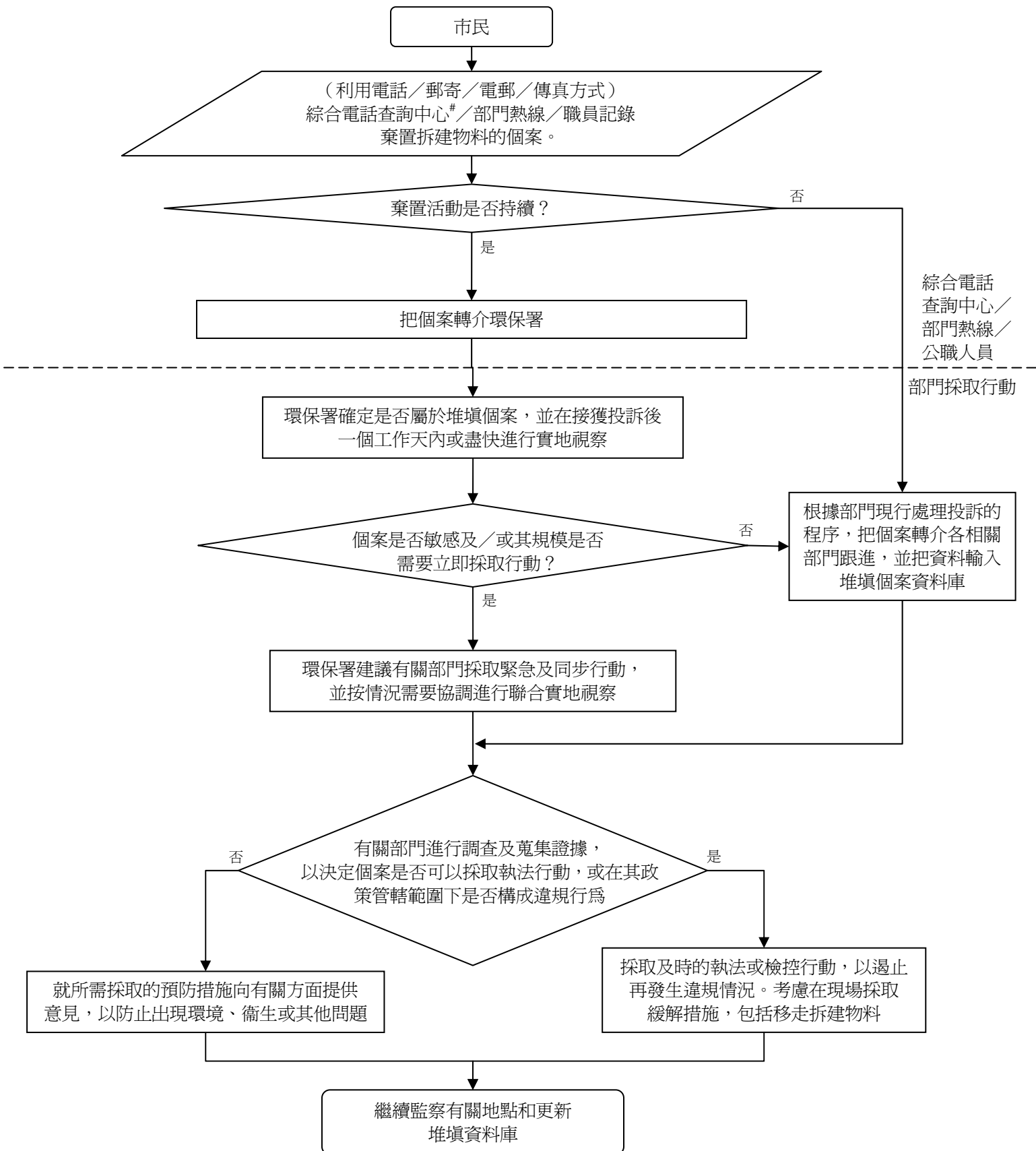
#其他部門包括土木工程拓展署、渠務署、民政事務總署及漁農自然護理署

Fly-tipping black-spots (involving inert C&D materials)**非法傾倒廢物黑點 (惰性拆建物料)**

District	地區	Location	地點
Islands	離島	Area behind Silvermine Beach Hotel, Mui Wo	梅窩銀礦灣酒店後面範圍
Kowloon City	九龍城	Sung On Street near Refuse Collection Point	崇安街近垃圾站
Kowloon City	九龍城	Wan On Street (roundabout)	環安街(迴旋處)
Kwai Tsing	葵青	Liu To Road, near the Gate of WSD Reservoir and the entrance of Tsing Yi Nature Trail	寮肚路近水務署水塘閘口及青衣自然教育徑
Kwai Tsing	葵青	Castle Peak Road, Kwai Chung section, off Wah Yuen Chuen	青山公路葵涌段華員邨對出範圍
Kwai Tsing	葵青	No. 1 Tam Kon Shan Road, pavement besides Public Toilet, Tsing Yi	青衣担桿山路 1 號公廁側行人路
Kwun Tong	觀塘	Behind Kai Fuk Road footbridge adjacent to Petrol Filling Station (West bound)	啓福道天橋後面近油站(西行方向)
Kwun Tong	觀塘	Near Wan Hon Street Refuse Collection Point	近雲漢街垃圾站
Kwun Tong	觀塘	Cheung Yip Street near Refuse Transfer Station and New Kowloon Bay Vehicle Inspection Centre	九龍灣祥業街近廢物轉運站和九龍灣驗車中心
North	北區	Access Road from Man Kam To Road to Sheung Shui Wah Shan	文錦渡路往上水華山通路
North	北區	Area near end of Tai Lung Experiment Farm	大隴實驗農場附近範圍
North	北區	Wo Hing Indoor Recreation Centre, Wo Ming Lane	和鳴里和興體育館
North	北區	Tit Hang, Chau Tau	洲頭鐵坑
Sai Kung	西貢	Anderson Road (near KWP Quarry)	安達臣道近嘉安石礦場
Sai Kung	西貢	Wan Po Road [AREA 137], Tseung Kwan O	將軍澳環保大道 137 區
Sai Kung	西貢	Chun Cheong Street public carpark, Tseung Kwan O	將軍澳駿昌街公眾停車場
Sham Shui Po	深水埗	Wing Hong Street	永康街
Sham Shui Po	深水埗	Apliu Street	鴨寮街
Sham Shui Po	深水埗	Tung Chau Street near Kiu Kiang Street	通州街近九江街
Sham Shui Po	深水埗	Fuk Wing Street (includes Side lane of No. 25-31 Fuk Wing Street)	福榮街(包括福榮街 25-31 號橫巷)
Sham Shui Po	深水埗	Shek Kip Mei Street / Ki Lung Street	石硤尾街/基隆街
Sham Shui Po	深水埗	Lai Chi Kok Road (adjacent to L/P E8171)	荔枝角道(近燈柱 E8171)

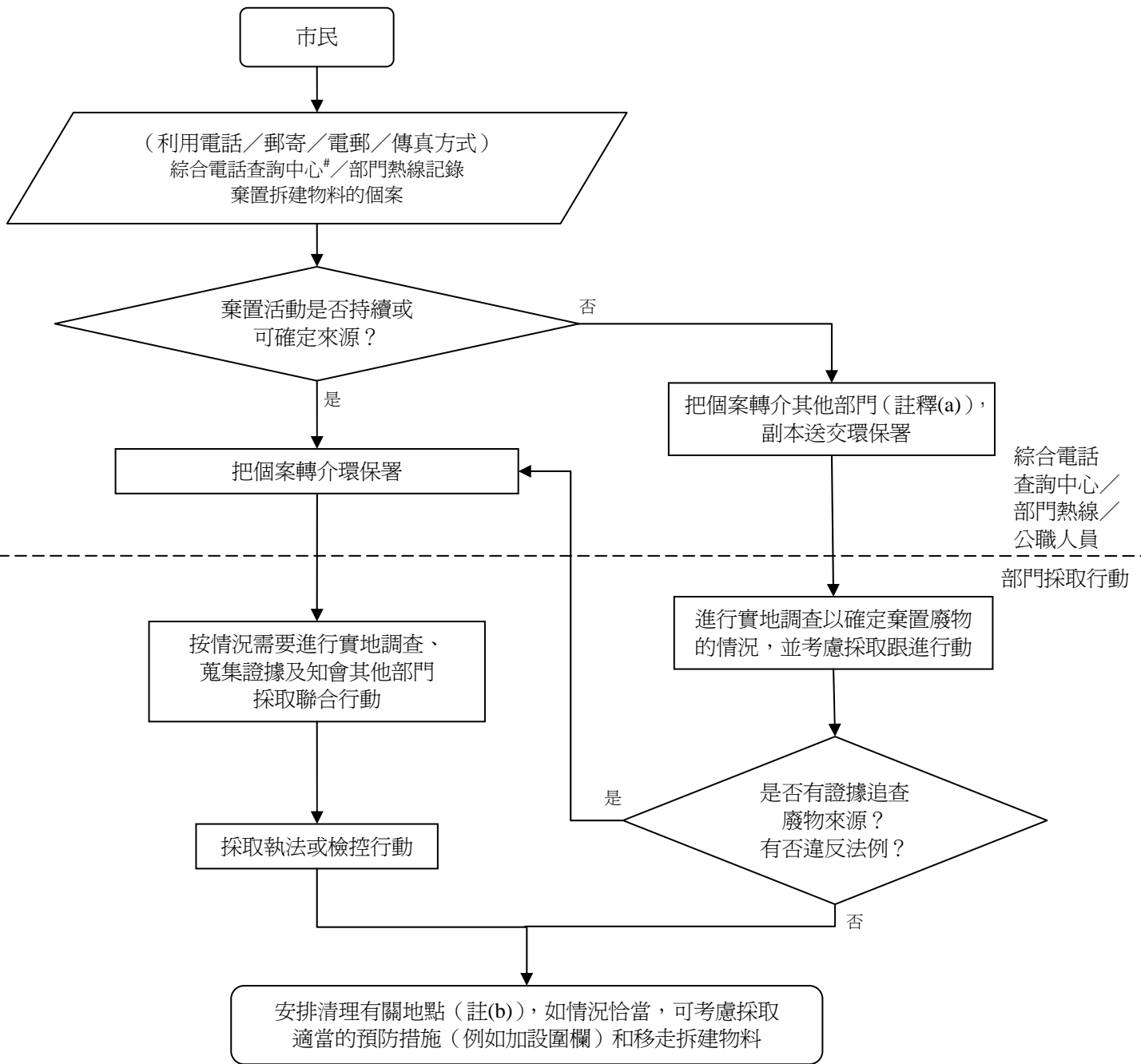
District	地區	Location	地點
Sham Shui Po	深水埗	Hing Wah Street West near roundabout 7A (L/P AA8194)	興華街西近 7A 迴旋處(燈柱 AA8194)
Shatin	沙田	Heung Fan Liu Street	香粉寮街
Shatin	沙田	Kak Tin, Tai Wai	大圍隔田
Shatin	沙田	Tai Po Road, Piper's Hill section	大埔公路琵琶山段
Shatin	沙田	Ngau Pei Sha New Village	牛皮沙新村
Tai Po	大埔	Fung Yuen Road	鳳園路
Tai Po	大埔	Dai Hei Street	大喜街
Tuen Mun	屯門	Hong Po Road	康寶路
Tuen Mun	屯門	San On Street	新安街
Tuen Mun	屯門	Siu Lang Shui Road	小冷水路
Tuen Mun	屯門	The track near burial ground of Tong Hang Road	近塘亨路墓地小徑
Tuen Mun	屯門	Tsang Tsui Road	曾嘴路
Tuen Mun	屯門	Tsing Yeung Circuit Carpark	青楊街停車場
Yuen Long	元朗	Access Road at Western Side of Fung Kong Tsuen	鳳降村西面通路
Yuen Long	元朗	Shek Wu Wai East, San Tin	新田石湖圍東
Yuen Long	元朗	Shui Mei Tsuen Yuen Long	元朗水尾村
Yuen Long	元朗	Area around ex-Yau Kung Primary School in San Sang Tsuen, Ha Tsuen	廈村鄉新生村前友恭學校及其附近地段
Yuen Long	元朗	Kam Tai Road (near Tai Kong Po)	錦泰路(近大江埔)
Yuen Long	元朗	Shek Tong Tsuen	石塘村
Yuen Long	元朗	San Lung Wai, Chuk Hang, Pat Heung, Yuen Long	元朗八鄉新隆圍竹坑

處理公眾投訴活躍的搭建物料堆填活動的流程表



綜合電話查詢中心須參考內部處理非法傾倒及堆填活動投訴的程序。

處理公眾投訴活躍的非法傾倒搭建物料活動的流程表



<p>註(a) 衛生－食環署 渠務－渠務署 生態－漁護署 斜坡／樓宇－屋宇署 斜坡安全－土力工程處 ／土木工程拓展署</p>	<p>註(b) 漁護署－郊野公園 渠務署－由其保養的人工河道及排水系統，以及《土地排水條例》覆蓋的指定水道 民政事務總署－由其保養的人工河道及排水系統 路政署－由其保養的公用道路，包括行人道、公眾後巷及路旁斜坡 地政總署－未撥用的政府土地，但不包括由其他政府部門控制而無須正式批撥的政府土地 其他部門－已撥用的政府土地及由其控制的政府土地</p>
--	---

綜合電話查詢中心須參考內部處理非法傾倒及堆填活動投訴的程序。

政府部門行動所需時間

A：在私人土地填土

部門	行動	通常所需時間	備註
渠務署	1. 清除在《土地排水條例》中所列明的主要排水道上會增加水浸風險的拆建物料。	在根據《土地排水條例》第18(2)條發出通知書後不少於 30 天。	視乎個案實況，可能會聯絡土地擁有人及其他相關部門進行調查。
環保署	1. 實地巡查及調查，並知會相關政府部門。	持續的棄置廢物活動若屬大規模或影響環境易受破壞地區，會在 1 個工作天內或在切實可行的範圍內盡快採取行動，否則通常需時 3 個工作天。	視乎個案實況，會安排聯同其他相關部門調查。
食環署	1. 移走非法棄置在食環署場地的拆建物料。 2. 向私人土地相關擁有人發出通知書，要求移走因填土／棄置拆建物料而產生的垃圾和廢物。 3. 清除可能有蚊幼蟲或蚊蛹的任何積水，或移走能導致積水而容讓蚊子滋生的任何物品。	通常需時 2 天。 核實擁有人身分及發出通知書，通常需時 3 個工作天；通知書通常會說明給予擁有人 2 天時間移走垃圾和廢物。 在 3 個工作天內發出通知書，要求負責人在一般情況下在 2 天內消除積水。	

部門	行動	通常所需時間	備註
規劃署	<p>1. 進行巡視及調查。如有需要，諮詢相關部門。</p> <p>2. 藉發出以下通知書，要求中止違例的填土／填塘活動：</p> <p>A. 根據《城市規劃條例》第23(2)條發出的停止發展通知書[監督認為有關事項的持續可以—(i)構成健康上或安全上的危險；(ii)對環境有不利影響；或(iii)令在合理期間內將土地恢復原狀不切實可行或不符合經濟原則]。</p> <p>B. 根據《城市規劃條例》第23(1)條發出的強制執行通知書[監督認為有或曾有違例發展]。</p> <p>3. 根據《城市規劃條例》第23(3)條，藉發出恢復原狀通知書將該土地恢復原狀。</p>	<p>在 1 至 2 星期內。在環境易受破壞地區，會在切實可行的範圍內盡快採取行動。</p> <p>如屬緊急個案，通常在法定通知書送達後 1 天採取行動。</p> <p>通常在法定通知書送達後 7 至 14 天採取行動。</p> <p>根據《城市規劃條例》第 23(3)條，在法定通知書送達後不少於 30 天內採取行動。</p>	<p>遵從期視乎個案實況而定。</p> <p>遵從期視乎個案實況而定。</p> <p>由通知書收件人負責。遵從期及恢復原狀的規定視乎個案實況而定。</p>

B： 在政府土地非法棄置廢物

部門	行動	通常所需時間	備註
漁護署	1. 移走非法棄置在郊野公園的 搭建物料。 2. 設置警告牌／守衛室／用柵 欄圍起相關地點／堵塞相關 地點入口等。	視乎地點是否偏遠及棄置物料 的數量及類別，漁護署會在 2 星期內清除搭建物料。如有大 量物料被棄置在偏遠地點，便 需用特別程序處理，需時會較 長。 豎立警告牌需時 2 天；用柵欄 圍起相關地點則通常需時 5 天。	
渠務署	1. 清除渠務署所管理的人工河 道及排水道上的搭建物料。	在渠務署被知會後，通常不超過 3 個工作天。若涉及大型傾倒活 動，則在切實可行的範圍內盡快 採取行動。	
環保署	1. 實地巡查及調查。	如屬緊急個案，會在 1 個工作天 內或在切實可行的範圍內盡快採 取行動，否則通常需時 3 個工作 天。	視乎個案實況，會安排聯同 其他相關部門調查。
食環署	1. 移走非法棄置在食環署場地 的搭建物料。	通常需時 2 天。	

部門	行動	通常所需時間	備註
路政署	<ol style="list-style-type: none"> 1. 清除棄置在快速公路的廢物。 2. 如發現有人在路政署負責維修的公共道路上非法傾倒廢物，會通知檢控部門及安排承辦商着手清除。 	<p>在接獲報告後 12 小時內採取行動。</p> <p>通常在 3 個工作天內着手清除。</p>	
地政總署	<ol style="list-style-type: none"> 1. 清理在未撥用的政府土地上非法棄置的拆建物料，不包括由其他政府部門控制但無正式批撥的政府土地。 2. 設置警告牌／守衛室／用柵欄圍起相關地點／堵塞相關地點入口等。 	<p>移走棄置物料所需時間，視乎相關地點的實況。視乎移走工作的規模，相關地政處通常致力在偵察或接獲投訴／轉介後 10 天內清除廢物。</p> <p>是否設置警告牌／守衛室／用柵欄圍起相關地點／堵塞相關地點入口等，視乎需要而定；設置這些設施需時多久，則視乎相關地點的實況。視乎情況，當局或可在 1 至 2 天內調派護衛員，並在 5 個工作天內豎設柵欄、警告牌或堵塞通道。</p>	