

2010年4月30日 立法會財務委員會會議

**FCR(2010-11)7 : 7GA – 啓德郵輪碼頭發展的
郵輪碼頭大樓及附屬設施**

補充資料

立法會財務委員會主席於2010年4月28日的預備會議上，要求當局就項目提供以下的補充資料。

符合工務小組委員會討論文件PWSC(2010-11)1第3(i)段要求的設計特色

2. 有關符合工務小組委員會討論文件PWSC(2010-11)1第3(i)段要求的設計特色，我們現提供附件1至4，說明郵輪碼頭大樓的以下功能-

- (a) 簡易流暢的登船流程：旅客從車輛上落客區進入郵輪碼頭大樓，通過旅客登船手續辦理和輪候區、岸檢設施以及客運連接廊，經乘客舷梯登船(附件 1)；
- (b) 簡易流暢的登岸流程：旅客從郵輪經乘客舷梯、客運連接廊、出入境及衛生檢疫設施，在行李處理區提取行李及辦理清關手續後，到達車輛上落客區登車離開(附件 2)；
- (c) 在討論文件 PWSC(2010-11)1 第 17 至 20 段所描述的可持續性設計，包括綠化設施、雨水回收裝置供灌溉之用、節約或再生能源裝置等(附件 3)；
- (d) 大樓選用專為鋪置屋宇裝備的「箱形橫梁」通道，令維修及更換裝備的工作不會影響碼頭的運作。在旅客登船手續辦理和輪候區內提供跨距達 42 米的無柱空間，方便上述地方在郵輪業淡季時轉作其他用途，例如會議及展覽活動(附件 4)。

洗手間、嬰兒護理室及無障礙通道

3. 有關洗手間、嬰兒護理室以及無障礙通道的補充資料，請參閱下文。

洗手間

4. 香港建築物條例對建築物內洗手間的衛生設備供應設有最低數量的規定。屋宇署在2005年發出了新的指引，把一般公眾建築物計算洗手間衛生設備數量的男女比例由原來的1:1 更改為 1:1.25 (即4:5)，並同時把人均的洗手間衛生設備數量提高。

5. 大樓現時的設計，提供了十個殘疾人士的洗手間，另加上比屋宇署最新指引的最低數量增加超過百份之四十的公眾洗手間，數量如下。

	男		女
	水廁	尿廁	水廁
園景平台	8	8	16
附屬商業區	12	10	28
旅客登船手續辦理和輪候區	26	16	54
行李處理區	10	8	26
總計	56	42	124

嬰兒護理室

6. 郵輪碼頭大樓的園景平台和旅客登船手續辦理和輪候區，共設置4個嬰兒護理室。

無障礙通道

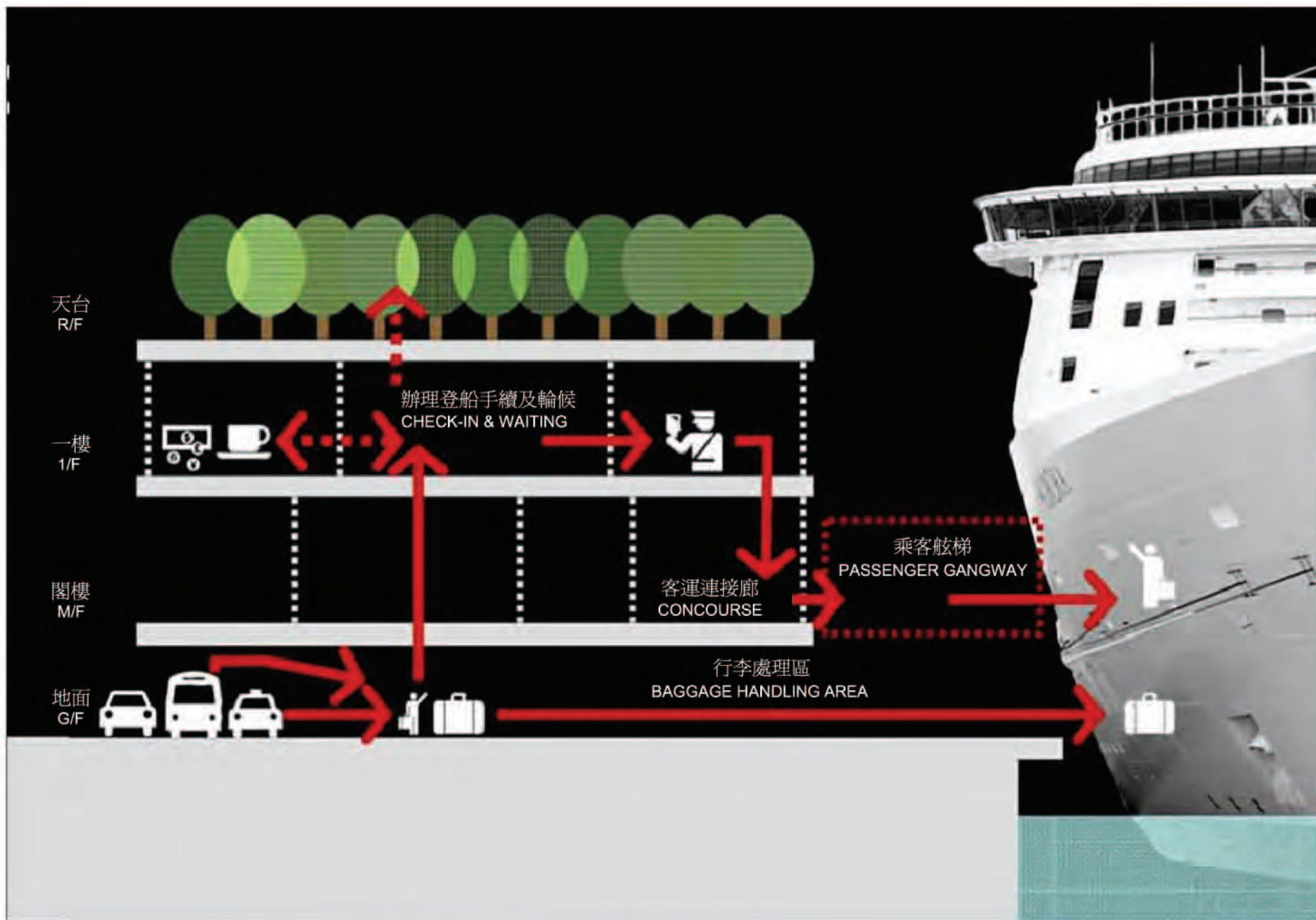
7. 現新建的政府建築物，不但全部均須符合屋宇署發出的最新《設計手冊：暢通無阻的通道2008》下的規定，更盡量達至比法例規定更高的標準。建築署亦已設立一套設計評審機制，確保所有新項目在設計初期，已充分考慮暢道措施。

8. 郵輪碼頭大樓的有關設施，請參閱2010年4月14日工務小組委員會討論文件PWSC(2010-11)1第11段。

其他補充資料

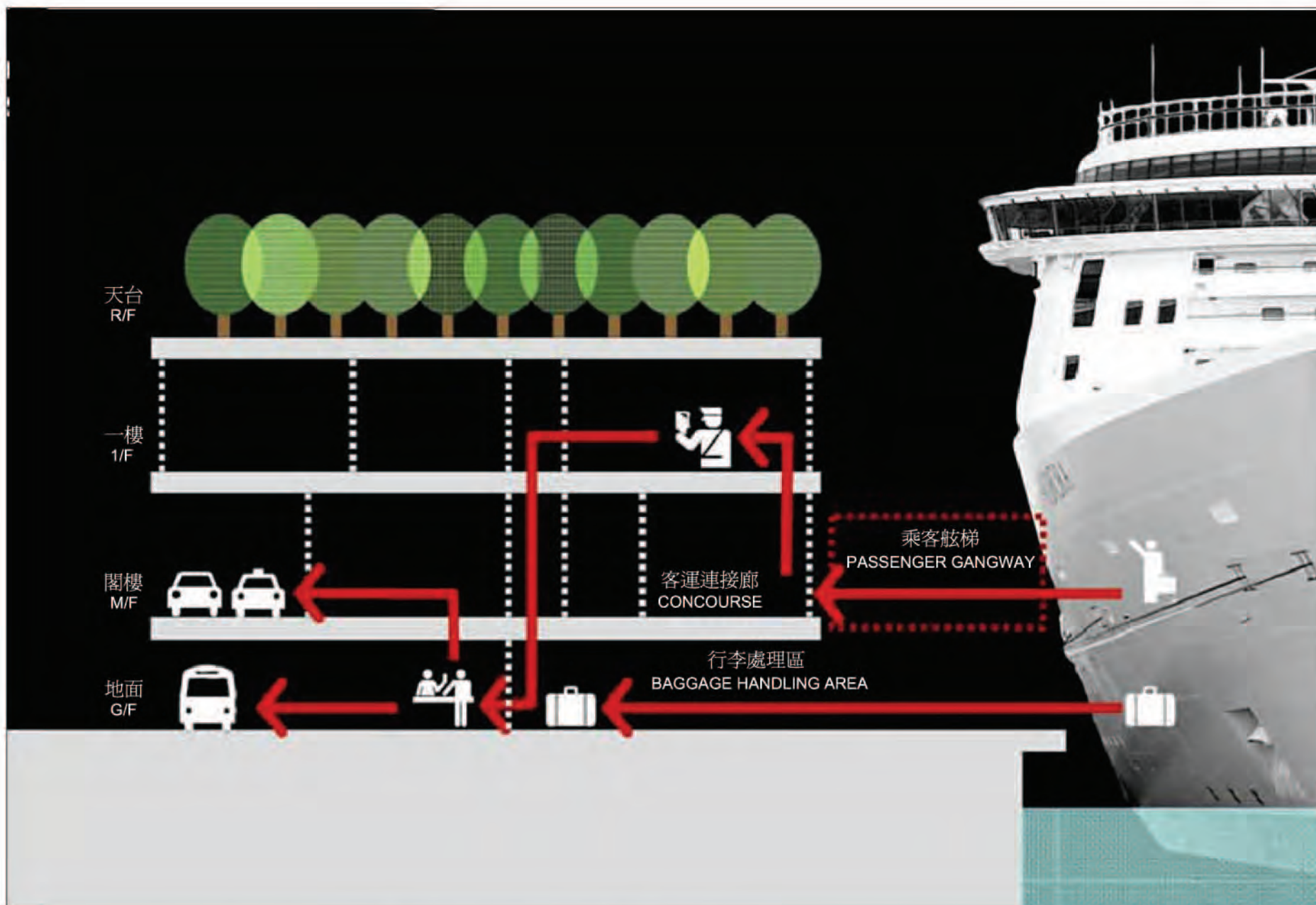
9. 我們亦提供有關工程預算的補充資料，請參閱附件5。

商務及經濟發展局
2010年4月29日



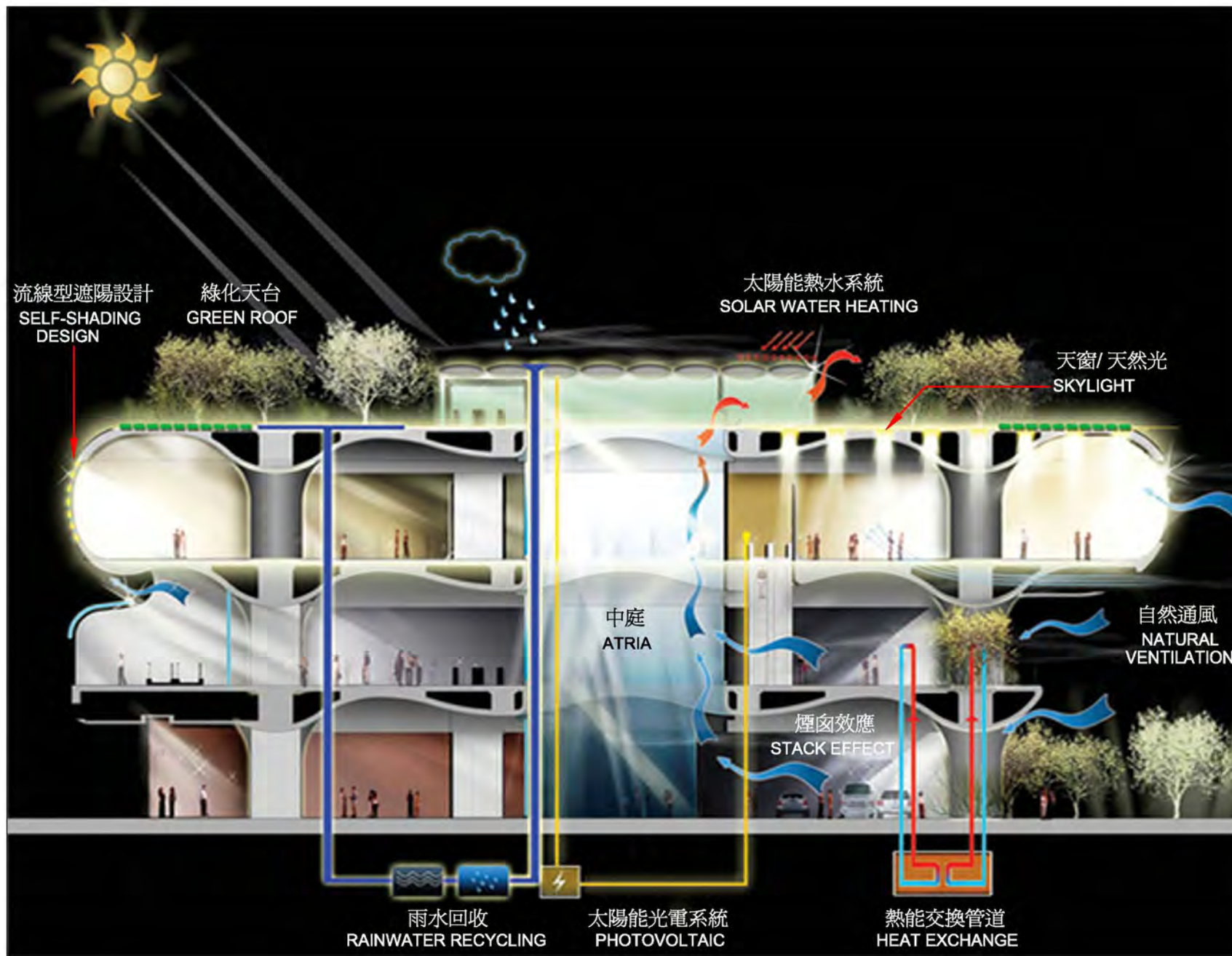
7GA
 啟德郵輪碼頭發展的郵輪碼頭大樓及附屬設施
 CRUISE TERMINAL BUILDING AND ANCILLARY FACILITIES
 FOR THE KAI TAK CRUISE TERMINAL DEVELOPMENT

啟德郵輪碼頭發展 - 登船流程
 KAI TAK CRUISE TERMINAL DEVELOPMENT - EMBARKATION



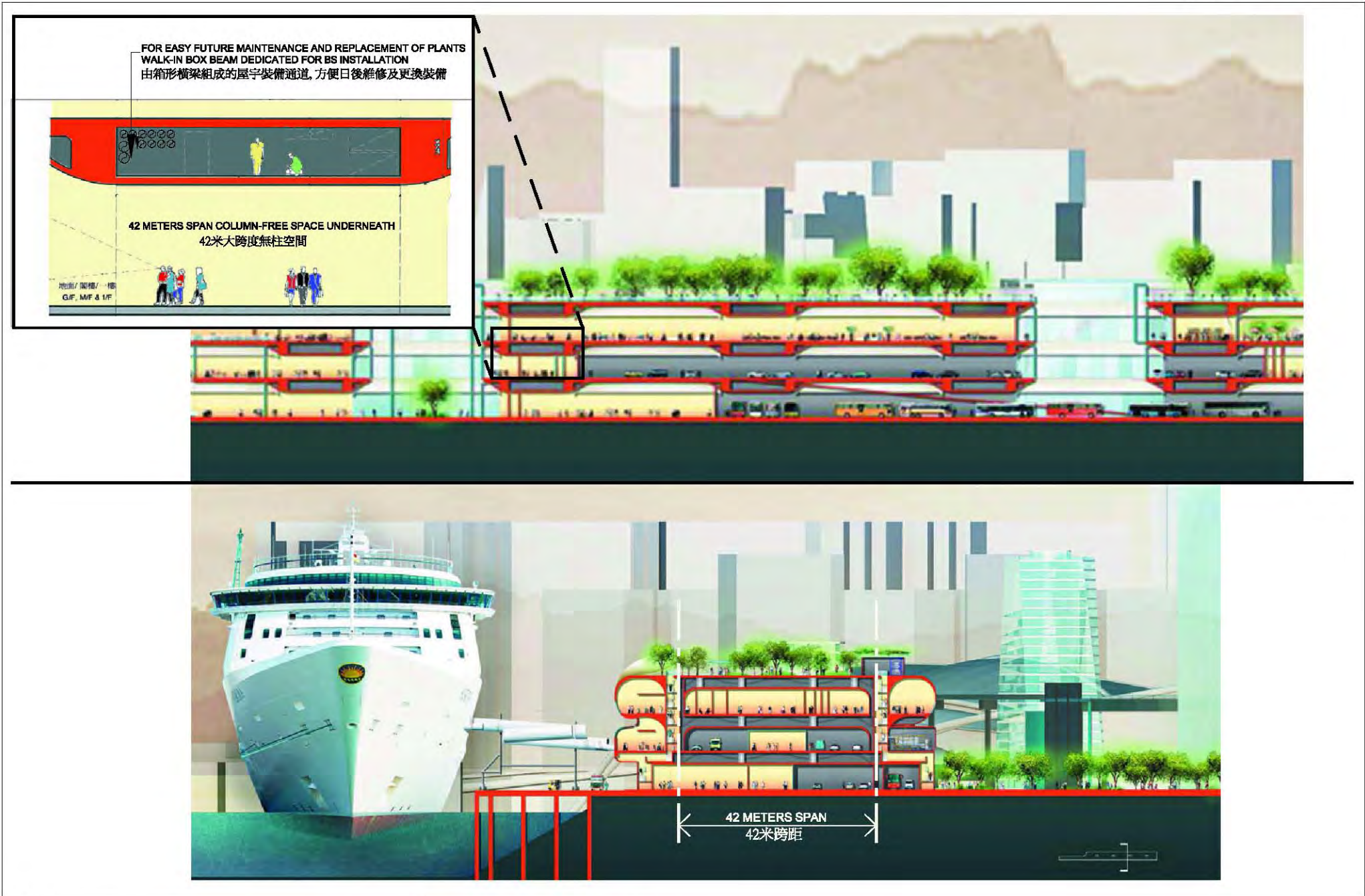
7GA
啟德郵輪碼頭發展的郵輪碼頭大樓及附屬設施
CRUISE TERMINAL BUILDING AND ANCILLARY FACILITIES
FOR THE KAI TAK CRUISE TERMINAL DEVELOPMENT

啟德郵輪碼頭發展 - 登岸流程
KAI TAK CRUISE TERMINAL DEVELOPMENT - DISEMBARKATION



7GA
啟德郵輪碼頭發展的郵輪碼頭大樓及附屬設施
CRUISE TERMINAL BUILDING AND ANCILLARY FACILITIES
FOR THE KAI TAK CRUISE TERMINAL DEVELOPMENT

啟德郵輪碼頭發展 - 可持續性的設計
KAI TAK CRUISE TERMINAL DEVELOPMENT - SUSTAINABLE DESIGN



7GA
啟德郵輪碼頭發展的郵輪碼頭大樓及附屬設施
CRUISE TERMINAL BUILDING AND ANCILLARY FACILITIES
FOR THE KAI TAK CRUISE TERMINAL DEVELOPMENT

典型箱形橫梁的剖面
TYPICAL SECTION OF THE "BOX BEAM"

工程預算的補充資料

	(a)	(b)	(c)	(d)
	在 24.10.2008 向立法會 經濟發展事務委員會匯報 的預算 (按 2008 年 9 月價格計算)	(a) 的預算 修訂至 2009 年 9 月價格 ¹	在 14.4.2010 向工務小組 委員會匯報的預算 (按 2009 年 9 月價格計算)	(c) 的預算 按付款當日價格計算
	(10 億元)	(10 億元)	(10 億元)	(10 億元)
土地平整工程	2.400	2.219 ²	2.159	2.304
郵輪碼頭大樓及 附屬設施	4.846	5.293 ³	5.249	5.852
總計	7.246	7.512	7.408	8.156

¹ 以政府經濟顧問的公營部門樓宇和建造工程產量平減物價指數計算。

² 不包括碼頭前沿區設施。

³ 包括原先計算在土地平整工程費用內的碼頭前沿區設施。