



中華電力有限公司  
CLP Power Hong Kong Limited

香港九龍亞答老街147號  
147 Argyle Street, Kowloon, Hong Kong

電話 Tel (852) 2678 8111  
傳真 Fax (852) 2760 4448  
網址 Website www.clpgroup.com

23 December 2009

Ms. Debbie Yau  
Clerk to Panel (Economic Development)  
Legislative Council Secretariat  
3rd floor, Citibank Tower, 3 Garden Road  
Hong Kong

Our Ref: SPPD/260.9/L/91087/09-12/SHC/JCT/KLN  
Your Ref: CB1/PL/EDEV

Dear Ms. Yau,

**Panel on Economic Development  
Follow-up to Meeting on 8 December 2009**

I refer to your facsimile dated 9 December 2009 requesting for further information relating to CLP Power's tariff increase for 2010 and I am pleased to provide the information as attached.

Yours sincerely,

Richard Lancaster  
Acting Managing Director – CLP Power

Encl. as stated.

shc:jct:klm

## 中譯本

### 1) 財務分析

#### 1a) 財務詳情

	12月31日止 12個月		未經審計 截至6月30日止 6個月
	<u>2007</u>	<u>2008</u>	<u>2009</u>
<b>收入</b>			
管制計劃業務收入	29,331	30,386	12,684
<b>支銷</b>			
燃料	4,905	6,768	3,043
非燃料開支	14,660	13,685	6,302
	19,565	20,453	9,345
<b>溢利</b>			
中華電力所佔利潤淨額	7,652	7,549	2,925
<b>基金結餘</b>			
發展基金／電費穩定基金	2,117	1,756	1,338
燃料價格調整條款帳	132	(800)	(324)

[注 - 半年數字並不反映全年(季節性)收入/支銷情況]

2009年的全年數字將於2010年初公佈。欲了解更多過去財務表現的詳情，請參閱中電年報。

#### 1b) 2010 年分析

中電需把2010年的基本電價由目前水平調整至較可持續的水平。這是中電十多年來首次將基本電價上調。是次電價調整，是因應中電需要開展多個項目，以協助改善本港環保表現（包括為達致政府2010年減排目標的環保項目）和支持為香港社會帶來裨益的基建發展。此等項目大部分所需物料及設備均由其他國家進口，例如鋁及銅等物料之價格飆升對中電開支構成沉重壓力。中電一向以來嚴謹控制成本，有效控制電價所需升幅，確保客戶可享有較世界其他主要城市更具競爭力的電價，亦同時維持卓越的供電可靠性。中電的2010年基本電價每度電將上調2.6仙，而燃料價格條款收費每度電將下調0.3仙。因此，淨電價將平均上調2.6%。

## 2) 2010年補充資料

### a) 脫硫脫硝裝置計劃投產

青山發電廠現正安裝煙氣脫硫裝置〔FGD〕和選擇性催化器〔SCR〕。此項目對中電達致由特區政府設定的2010年減排目標至為重要。項目設施預計將於2009年至2011年分階段完成。隨著此項目投產，發電廠日常操作需使用石灰石、催化劑、及其他消耗品等，因而電廠每年的操作維護費用將有所增加。

### b) 為新的天然氣供應作準備

中電目前正與香港特區政府、國家發展和改革委員會及其他內地機構合作，落實兩地政府所簽署的跨境能源供應諒解備忘錄。從「西氣東輸」管道及液化天然氣接收站所輸入的天然氣，以及透過管道從南中國海取得的額外天然氣供應，對中電維持穩定供電、達致 2010 年減排目標，及進一步配合社會對改善空氣質素的期望，發揮關鍵作用。

我們現正展開環境影響評估和前期工程及其他籌備工作。

### c) 支持香港基建發展及其他主要發展

為配合香港的基建發展，我們需為供電網絡開展多項工程，包括改善供電系統，為基建項目施工期間及項目日後營運提供電力。例如在啓德發展區的工地平整階段進行主要400千伏電纜改道工程，以及在啓東道及啓德郵輪碼頭興建新變電站。此外，為配合鐵路發展，我們正計劃在鑽石山、錦田及西九龍興建新變電站及擴充現有設施。

### d) 滿足負荷增長，維持供電可靠性

除了上述對基建發展的配合外，我們需就電力系統作持續投資，以滿足香港未來的電力需求。例如我們將為香港科技大學、機場及觀塘裕民坊興建新變電站，為他們的擴建或重建提供足夠供電。除新變電站外，我們亦需進行多項工程，包括為原有地區進行增加供電、滿足新的電力需求、維持可靠供電投資、更換舊設備等。

### e) 成本上脹 (能源及商品價格高企)

由於我們大部分物料及設備均由其他國家進口，全球主要物料價格大幅上升對我們的營運帶來巨大的成本壓力。

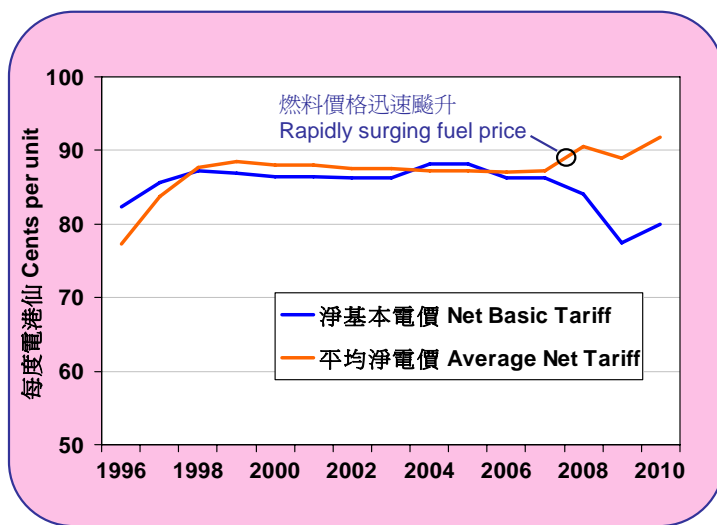
- 銅價由 2009 年初上升 100%
- 鋁價由 2009 年初上升 40%
- 煤價由年初每噸約 60 美元水平上升至超過 80 美元

### 3) 表現

#### 合理電價

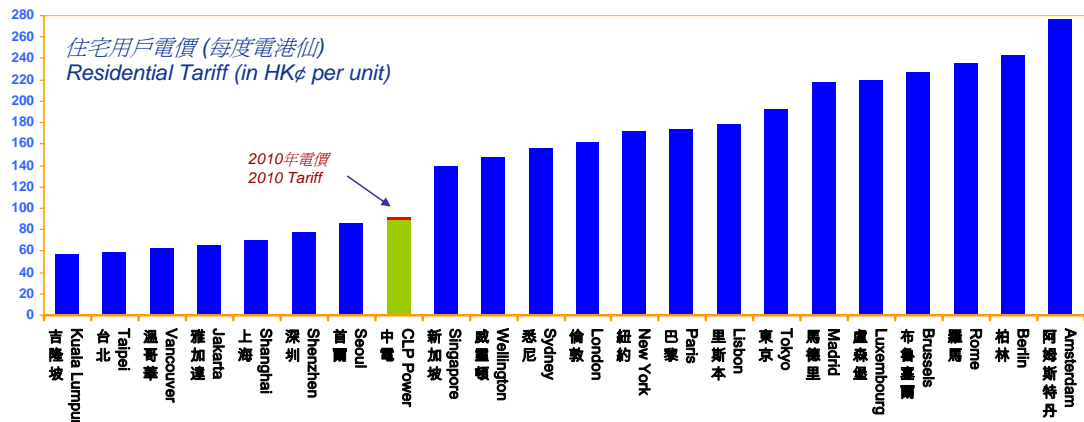
中電一直以負責任的態度，維持電價於穩定及客戶可負擔的水平。中電連續十年凍結基本電價，並在同期向客戶提供超過40億港元回扣。

**中電電價**  
**CLP Electricity Tariff**



我們亦於2008年10月將平均基本電價下調10%，即使2010年每度電上升2.6仙，我們的平均基本電價仍比2008年9月低約7%。事實上，我們調整後的基本電價較10年前還低。儘管同期燃料及物料價格大幅增加，中電又不斷採用潔淨燃料，我們在本港仍擁有較低的能源價格，及維持世界級供電可靠度。

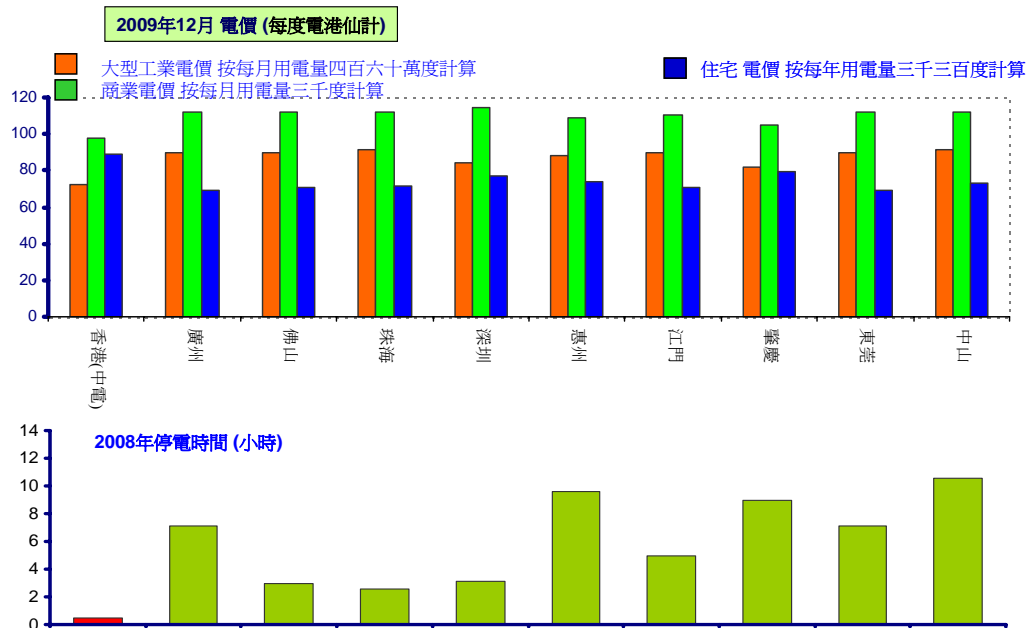
### 電價比較



註釋：比較資料反映各城市在二零零九年十二月的電價及匯率  
 比較按住宅用戶每年使用 3,300度電計算  
 Notes: Tariffs and exchange rates are as of December 2009  
 Comparison based on annual residential customer consumption of 3,300 kWh

以上圖表顯示中電的新電價相對其他主要城市仍甚具競爭力。中電一般住宅用戶的電價只是多個大城市如紐約及東京等的一半。我們完全理解維持電價於穩定及合理水平的需要。在過去5年，如紐約、倫敦及悉尼等主要大城市的住宅用戶電價上升20%至55%，而同期中電電價僅上升2.3%。

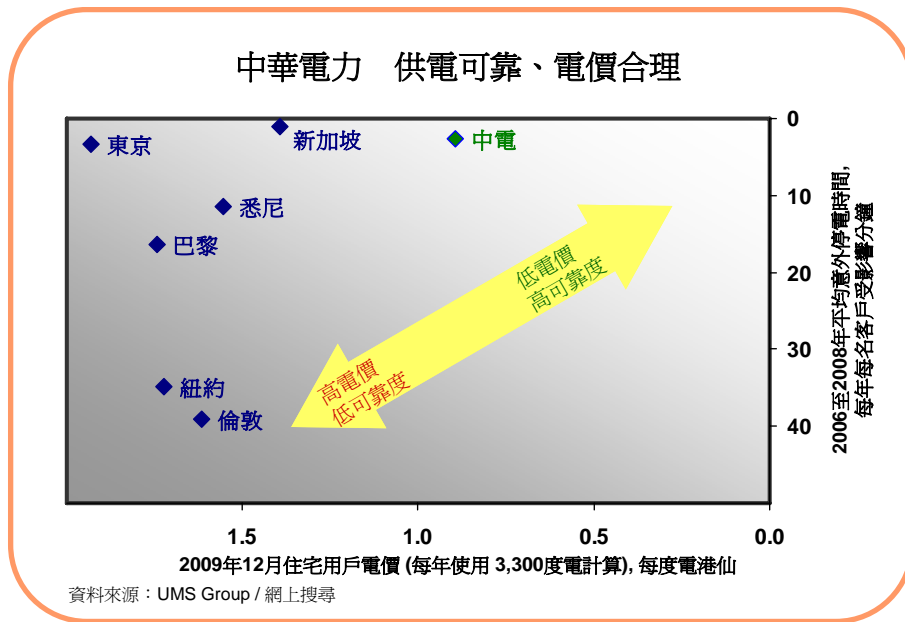
此外，對比廣州、珠海及深圳等國內鄰近城市，中電供電質素持續卓越，電價水平合理。



資料來源：中國電力企業聯合會及網上搜尋

### 供電可靠度表現

中電電力服務的可靠度，在全球名列前茅。我們不斷努力，維持甚至提升這方面的表現，以符合顧客日益提高的期望。中電每年的「意外停電時間」（衡量供電可靠度的指標）自2000年起減低了81%，成績驕人。在2006至2008年間，中電供電範圍內一般客戶平均每年的「意外停電時間」只是2.7分鐘。相對於其他世界主要城市，中電以較低電價提供可靠度較高的電力供應。



### 排放表現

2008年，中電香港境內電廠的二氧化硫、氧化氮及粒狀物總排放量，較2007年分別降低大約30%、21%及16%。展望未來，脫硫脫硝裝置的投產對中電達致政府的2010年減排目標將發揮關鍵作用。此外，引進新的天然氣供應到香港的前期工作，對改善本港環境亦非常重要。

