

新聞公告

土地註冊處二零一零年二月份統計數字

土地註冊處今日(三月二日)發表二零一零年二月份統計數字。

土地註冊

- 二零一零年二月份送交土地註冊處註冊的所有種類樓宇買賣合約共13,423份(較二零一零年一月份上升8.4%，與二零零九年二月比較，亦上升166.2%)
- 以12個月移動平均數計算，二零一零年二月份的樓宇買賣合約數字為12,414份(較二零一零年一月份上升6%，與二零零九年二月比較，亦上升60.6%)
- 二零一零年二月份的樓宇買賣合約總值487億元(較二零一零年一月份上升8.9%，與二零零九年二月比較，亦上升206.7%)
- 上述買賣合約中，住宅樓宇買賣合約佔11,733份(較二零一零年一月份上升10.1%，與二零零九年二月比較，亦上升161.5%)
- 二零一零年二月份的住宅樓宇買賣合約總值408億元(較二零一零年一月份上升12.8%，與二零零九年二月比較，亦上升199.4%)

住宅樓宇買賣是指已繳付印花稅的樓宇買賣合約。這些統計數字並不包括居者有其屋、私人機構參建居屋及租者置其屋計劃的住宅買賣，除非有關單位轉售限制期屆滿並已補償差價。

本處同時公布過去十二個月內樓宇買賣合約的數字、每年樓宇買賣合約升降趨勢圖，以及住宅樓宇買賣的分項數字。

由於土地文件會於交易日後30天內送交本處註冊，以上的註冊數字一般顯示對上一個月的物業交易數字。

土地查冊

- 二零一零年二月份市民查冊的次數共369,873次 (較二零一零年一月份下跌25.1%，與二零零九年二月比較，則上升21%)

查冊的統計數字是包括市民透過櫃位查冊服務、自助查冊終端機及在「綜合註冊資訊系統」網上服務進行的查冊次數。

本處同時發表二零一零年一月份和二零零九年二月的統計數字，以資比較。

土地註冊處
土地註冊處收到作登記的契約
每月綜合統計數字

附表 1

月份： 2010 年 2 月

| 項目 | 契約性質 | 收到作登記的契約數目 | | | 價值(以百萬元整數計算) | | |
|-----|--------------|--------------------|--------------------|----------------------|--------------|--------|--------|
| | | 市區 | 新界 | 總計 | 市區 | 新界 | 總計 |
| 1. | 樓宇買賣合約 | 6,540 (7,170) | 6,883 (7,237) | 13,423 (14,407) | 32,061 | 16,623 | 48,684 |
| 2. | 地段買賣合約 | 11 | 205 | 216 | 1,003 | 945 | 1,948 |
| | 小計 (1) + (2) | 6,551 | 7,088 | 13,639 | 33,064 | 17,568 | 50,632 |
| 3. | 樓宇轉讓契約 | 6,811 (7,570) | 6,354 (6,899) | 13,165 (14,469) | 36,210 | 16,409 | 52,619 |
| 4. | 地段轉讓契約 | 14 | 395 | 409 | 1,063 | 1,152 | 2,215 |
| | 小計 (3) + (4) | 6,825 | 6,749 | 13,574 | 37,273 | 17,561 | 54,834 |
| 5. | 建築按揭 / 抵押 | 0 | 2 | 2 | | | |
| 6. | 樓宇按揭 / 抵押 | 5,654 | 5,687 | 11,341 | | | |
| | 小計 (5) + (6) | 5,654 | 5,689 | 11,343 | | | |
| 7. | 撤銷按揭 / 抵押 | 5,326 | 5,847 | 11,173 | | | |
| 8. | 租約 | 181 | 119 | 300 | | | |
| 9. | 戰前樓宇重建豁免管制令 | 0 | 0 | 0 | | | |
| 10. | 其他 | 5,251 | 4,257 | 9,508 | | | |
| | 總計 | 29,788 | 29,749 | 59,537 | | | |

註：括號內的數字表示涉及單位數目。

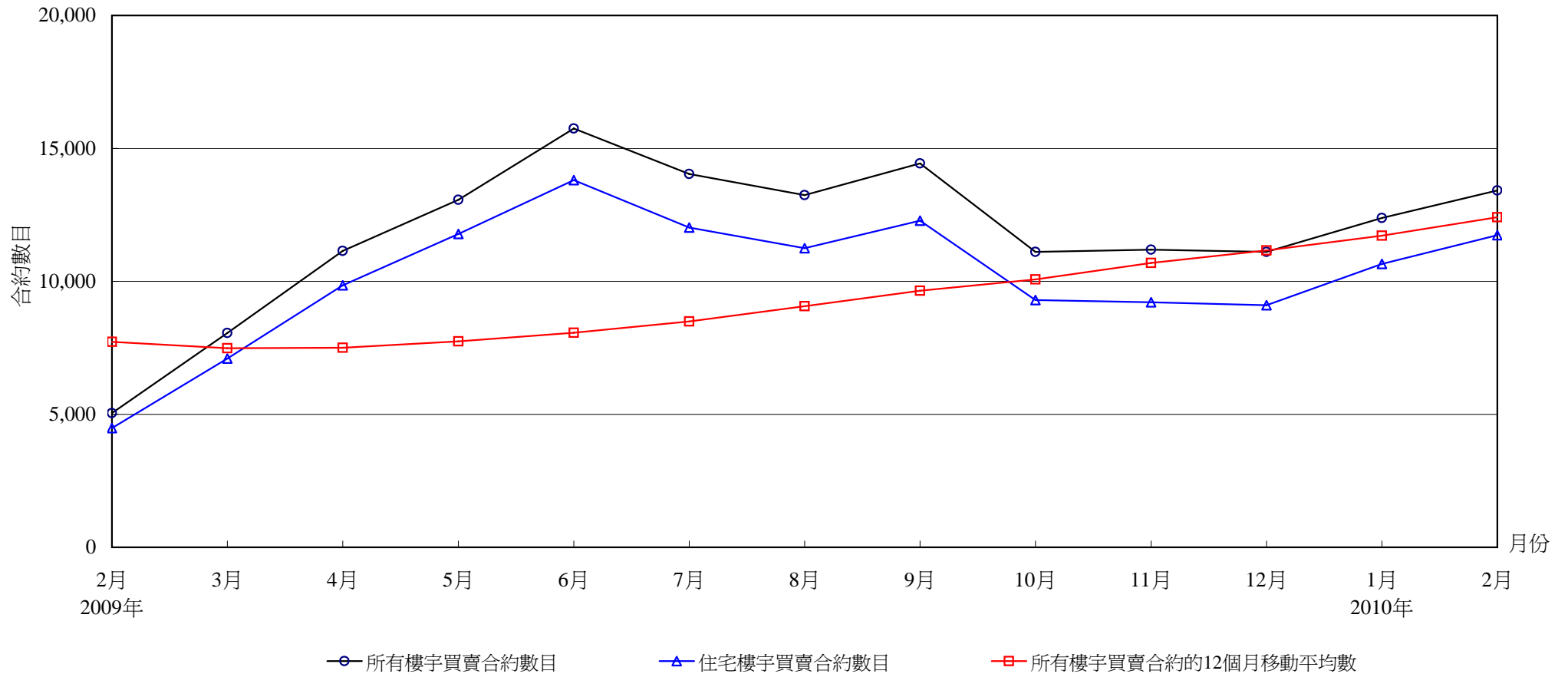
土地註冊處
每月統計數字比對表

月份：2010 年 2 月

| 項目 | 2010 年 2 月 | 2010 年 1 月 | 2009 年 2 月 | 2010 年 2 月 增加 (+) 或 減少 (-) | | | |
|------------------|---------------|---------------|---------------|-------------------------------|--------|------------|---------|
| | | | | 2010 年 1 月 | | 2009 年 2 月 | |
| | | | | 數目或價值 | 百分比 | 數目或價值 | 百分比 |
| 1. 樓宇買賣合約 | | | | | | | |
| (a) 數目 | 13,423 | 12,380 | 5,043 | + 1,043 | + 8.4 | + 8,380 | + 166.2 |
| (b) 價值 | 48,684 | 44,712 | 15,874 | + 3,972 | + 8.9 | + 32,810 | + 206.7 |
| 2. 地段買賣合約 | | | | | | | |
| (a) 數目 | 216 | 152 | 96 | + 64 | + 42.1 | + 120 | + 125.0 |
| (b) 價值 | 1,948 | 2,211 | 814 | - 263 | - 11.9 | + 1,134 | + 139.3 |
| 小計(1)+(2) | | | | | | | |
| (a) 數目 | 13,639 | 12,532 | 5,139 | + 1,107 | + 8.8 | + 8,500 | + 165.4 |
| (b) 價值 | 50,632 | 46,923 | 16,688 | + 3,709 | + 7.9 | + 33,944 | + 203.4 |
| 3. 樓宇轉讓契約 | | | | | | | |
| (a) 數目 | 13,165 | 13,381 | 6,497 | - 216 | - 1.6 | + 6,668 | + 102.6 |
| (b) 價值 | 52,619 | 49,493 | 15,684 | + 3,126 | + 6.3 | + 36,935 | + 235.5 |
| 4. 地段轉讓契約 | | | | | | | |
| (a) 數目 | 409 | 471 | 385 | - 62 | - 13.2 | + 24 | + 6.2 |
| (b) 價值 | 2,215 | 5,793 | 643 | - 3,578 | - 61.8 | + 1,572 | + 244.5 |
| 小計(3)+(4) | | | | | | | |
| (a) 數目 | 13,574 | 13,852 | 6,882 | - 278 | - 2.0 | + 6,692 | + 97.2 |
| (b) 價值 | 54,834 | 55,286 | 16,327 | - 452 | - 0.8 | + 38,507 | + 235.8 |
| 5. 建築按揭 / 抵押數目 | 2 | 12 | 6 | - 10 | - 83.3 | - 4 | - 66.7 |
| 6. 樓宇按揭 / 抵押數目 | 11,341 | 11,906 | 4,952 | - 565 | - 4.7 | + 6,389 | + 129.0 |
| 小計(5)+(6) | 11,343 | 11,918 | 4,958 | - 575 | - 4.8 | + 6,385 | + 128.8 |
| 7. 撤銷按揭 / 抵押數目 | 11,173 | 13,006 | 6,434 | - 1,833 | - 14.1 | + 4,739 | + 73.7 |
| 8. 市民查冊次數 | 369,873 | 494,105 | 305,704 | - 124,232 | - 25.1 | + 64,169 | + 21.0 |

註：價值以港幣百萬元計算。

2009年2月至2010年2月期間的樓宇買賣合約統計圖



樓宇買賣合約數目

| 年份 | 2009年 | | | | | | | | | | | | 2010年 | |
|-----------------------------------|-------|-------|--------|--------|--------|--------|--------|--------|--------|--------|--------|--------|--------|--|
| 月份 | 2月 | 3月 | 4月 | 5月 | 6月 | 7月 | 8月 | 9月 | 10月 | 11月 | 12月 | 1月 | 2月 | |
| 所有樓宇買賣合約數目 | 5,043 | 8,062 | 11,148 | 13,067 | 15,747 | 14,039 | 13,245 | 14,437 | 11,112 | 11,191 | 11,112 | 12,380 | 13,423 | |
| 住宅樓宇買賣合約數目 ⁽¹⁾ | 4,487 | 7,102 | 9,856 | 11,788 | 13,805 | 12,023 | 11,250 | 12,285 | 9,300 | 9,213 | 9,108 | 10,656 | 11,733 | |
| 所有樓宇買賣合約的12個月移動平均數 ⁽²⁾ | 7,728 | 7,483 | 7,500 | 7,744 | 8,067 | 8,493 | 9,063 | 9,652 | 10,074 | 10,691 | 11,164 | 11,715 | 12,414 | |

註：(1) 住宅樓宇買賣是指已繳付印花稅的樓宇買賣合約。這些統計數字並不包括居者有其屋、私人機構參建居屋及租者置其屋計劃的住宅買賣，除非有關單位轉售限制期屆滿並已補償差價。

(2) 12個月移動平均數是將過去12個月的數字總和除以12。

土地註冊處

2009年2月至2010年2月期間的住宅樓宇買賣合約數字及金額

| 年 / 月 | 金額分類 (百萬元) | | | | | | | | | | | | 總計 | | |
|-------|------------|-------|-------|-------|-------|-------|-------|-------|--------|-------|-------|-------|----|-------------|--------|
| | 少於1 | | 1至少於2 | | 2至少於3 | | 3至少於5 | | 5至少於10 | | 10或以上 | | | | |
| | 數目 | % | 數目 | % | 數目 | % | 數目 | % | 數目 | % | 數目 | % | 數目 | 價值 (百萬元) | |
| 2009 | 2 | 650 | 14 | 1,842 | 41 | 852 | 19 | 644 | 14 | 326 | 7 | 173 | 4 | 4,487 | 13,622 |
| | 3 | 954 | 13 | 2,904 | 41 | 1,227 | 17 | 1,094 | 15 | 454 | 6 | 469 | 7 | 7,102 | 25,448 |
| | 4 | 1,045 | 11 | 3,605 | 37 | 1,914 | 19 | 2,154 | 22 | 720 | 7 | 418 | 4 | 9,856 | 31,580 |
| | 5 | 1,085 | 9 | 4,702 | 40 | 2,378 | 20 | 1,938 | 16 | 1,099 | 9 | 586 | 5 | 11,788 | 39,423 |
| | 6 | 1,197 | 9 | 4,636 | 34 | 2,472 | 18 | 3,342 | 24 | 1,477 | 11 | 681 | 5 | 13,805 | 49,713 |
| | 7 | 1,067 | 9 | 4,467 | 37 | 2,317 | 19 | 2,338 | 19 | 1,199 | 10 | 635 | 5 | 12,023 | 43,567 |
| | 8 | 893 | 8 | 3,796 | 34 | 1,880 | 17 | 2,709 | 24 | 1,472 | 13 | 500 | 4 | 11,250 | 40,987 |
| | 9 | 922 | 8 | 4,523 | 37 | 2,361 | 19 | 2,142 | 17 | 986 | 8 | 1,351 | 11 | 12,285 | 56,163 |
| | 10 | 755 | 8 | 3,721 | 40 | 1,849 | 20 | 1,573 | 17 | 790 | 8 | 612 | 7 | 9,300 | 36,334 |
| | 11 | 708 | 8 | 3,660 | 40 | 1,855 | 20 | 1,581 | 17 | 814 | 9 | 595 | 6 | 9,213 | 38,154 |
| | 12 | 684 | 8 | 3,301 | 36 | 1,736 | 19 | 1,905 | 21 | 1,059 | 12 | 423 | 5 | 9,108 | 34,725 |
| 2010 | 1 | 628 | 6 | 4,062 | 38 | 2,195 | 21 | 2,294 | 22 | 1,057 | 10 | 420 | 4 | 10,656 | 36,154 |
| | 2 | 618 | 5 | 4,622 | 39 | 2,596 | 22 | 2,188 | 19 | 1,163 | 10 | 546 | 5 | 11,733 | 40,778 |

註： 由於四捨五入關係，個別項目的百分率數字加起來可能不等於百分之一百。

土地註冊處
呈交註冊的樓宇買賣合約每月分區統計數字

月份：2010 年 2 月

| 項目 | 區域 | 樓宇買賣合約 | |
|-----|----|--------|------------------|
| | | 交易宗數 | 價值 (以百萬元整數計算) |
| 1. | 香港 | 2,977 | 17,167 |
| 2. | 九龍 | 3,563 | 14,894 |
| 3. | 離島 | 304 | 932 |
| 4. | 北區 | 452 | 838 |
| 5. | 西貢 | 847 | 2,727 |
| 6. | 沙田 | 1,261 | 3,639 |
| 7. | 大埔 | 446 | 1,153 |
| 8. | 荃灣 | 1,476 | 3,592 |
| 9. | 屯門 | 1,004 | 1,601 |
| 10. | 元朗 | 1,093 | 2,141 |
| | 總計 | 13,423 | 48,684 |