

財務委員會 工務小組委員會討論文件

2011 年 1 月 17 日

總目 708－非經常資助金及主要系統設備

資助金－雜項

32QJ－香港海事博物館搬遷及擴建工程

請各委員向財務委員會建議，把 **32QJ** 號工程計劃提升為甲級；按付款當日價格計算，估計所需費用為 9,931 萬元，用以進行香港海事博物館搬遷及擴建工程。

問題

香港海事博物館(下稱「海事博物館」)現址遠離香港市中心及大部分學校，亦沒有空間可供擴建，因而有需要遷往面積較大及交通更加方便的地點，以便進行擴建工程和容納更多參觀者。

建議

2. 民政事務局局長按建築署署長的意見，建議把 **32QJ** 號工程計劃提升為甲級；按付款當日價格計算，估計所需費用為 9,931 萬元，用以把海事博物館遷往中環八號碼頭及進行擴建工程。

工程計劃的範圍和性質

3. 32QJ 號工程計劃的擬議工程範圍包括 —

(a) 改動八號碼頭現有的建築結構，於八號碼頭建設具有新樓板及樓梯和以下設施的新博物館 —

(i) 15 個主題展廳的展覽場地；

(ii) 1 個特別展覽廳；

(iii) 1 個博物館禮品店；

(iv) 1 個售票處；

(v) 1 個博物館咖啡室；

(vi) 1 個博物館辦公室；

(vii) 1 個海事文化資源中心；

(viii) 1 個藏品及文件存放室；

(ix) 1 個上落貨區；

(x) 輔助設施，如洗手間、電機房等；以及

(b) 為現時位於赤柱美利樓的博物館和馬坑村的博物館辦公室及儲存室進行修復工程，使其回復至內部全無裝修的狀況。

4. 這項工程計劃的工地範圍，包括中環八號碼頭東面上下層、公眾觀景層和天台觀景層的全部樓面空間，建造樓面面積約為 4 076 平方米。有關的工地平面圖、外觀及室內構思圖和樓層平面圖分別載於附件 1、2 及 3。

5. 工程計劃將會分 3 期進行 –

甲期：在中環八號碼頭下層進行工程，包括設置博物館辦公室、海事文化資源中心、藏品及文件存放室、上落貨區及輔助設施。

乙期：在中環八號碼頭上層及以上各層進行工程，包括設置博物館展覽廳、特別展覽廳、博物館禮品店、售票處、博物館咖啡室及輔助設施。

丙期：為現時位於美利樓的博物館和馬坑村的博物館辦公室及儲存室進行修復工程，使其回復至全無裝修的狀況。

6. 如獲得財務委員會批准撥款，海事博物館打算在 2011 年 5 月展開甲期和乙期工程，並待現時位於美利樓的博物館在 2012 年 2 月租約期滿前遷出後在 2012 年 1 月展開丙期工程。預計甲期、乙期和丙期工程可分別在 2012 年 3 月、8 月及 2 月完成。在中環八號碼頭新博物館的改建工程及法定驗收工作完成後，新博物館暫定於 2012 年 12 月啟用。

理由

7. 海事博物館目前位於赤柱美利樓，其總面積為 684 平方米，當中 427 平方米為展覽廳場地。博物館的辦公室及儲存室則設於馬坑村內的兩個舖位，與博物館分隔。自 2005 年啟用以來，該館的藏品由約 650 件增至約 3 000 件，圖書館藏書由約 20 本增至約 2 000 本。基於可用地方的限制，現址沒有空間可供該館擴建。此外，其現時的館址亦離香港市中心及大部分學校太遠。

8. 從文化政策角度而言，我們歡迎及鼓勵成立私營博物館，與公共博物館互相補足，以維持香港博物館的多元化。由於這項工程計劃有助香港海事博物館發展成主要的海事博物館，以配合香港作為國際港口城市 and 區內文化樞紐的地位，我們支持把這博物館遷往中環八號碼頭，並進行擴建工程的建議。鑑於香港是一個具逾百年歷史的國際港口城市，香港的海事歷史和傳統具重大歷史和文化意義。海事博物館的持續發展有助彰顯香港在這方面獨特和卓越的發展。

對財政的影響

9. 按付款當日價格計算，估計工程計劃所需費用總額為 1 億 126 萬元。海事博物館會以自行籌集的資金支付 195 萬元(按付款當日價格計算)的工程開支。

10. 民政事務局局長按建築署署長的意見，建議政府提供非經常資助金 9,931 萬元(按付款當日價格計算)(請見下文第 12 段)，分項數字如下－

	百萬元	
(a) 拆卸工程	3.97	
(b) 建築工程	34.55	
(c) 屋宇裝備	22.45	
(d) 額外的節省能源措施	0.57	
(e) 展覽工程	26.57	
(f) 工地監管	2.21	
(g) 應急費用	4.09	
	94.41	(按 2010 年 9 月 價格計算)
(h) 價格調整準備	6.85	
	101.26	(按付款當日 價格計算)

	百萬元
(i) 減去海事博物館承擔的費用	(1.95)
總計	99.31 (按付款當日價格計算)

—— 按人工作月數估計的駐工地人員員工開支的分項數字詳載於附件 4。

11. 這項工程計劃涉及的建築樓面面積約為 4 076 平方米。按 2010 年 9 月價格計算，估計建築樓面面積的建築費用單位價格(以建築工程和屋宇裝備兩項費用計算)為每平方米 13,984 元。建築署署長認為估計的建築費用單位價格合理，與其他同類工程計劃的有關價格相若。

12. 如建議獲得批准，我們會作出分期開支安排如下—

年度	百萬元 (按 2010 年 9 月 價格計算)	價格調整 因數	百萬元 (按付款當日 價格計算)	海事博物館 承擔的費用 (按付款當日 價格計算)	32QJ 號 工程計劃 百萬元 (按付款當日 價格計算)
2011-12	47.52	1.04250	49.54	1.95	47.59
2012-13	39.70	1.09463	43.46		43.46
2013-14	7.19	1.14936	8.26		8.26
	94.41		101.26	1.95	99.31

13. 我們按政府對 2010 至 2014 年期間公營部門樓宇和建造工程產量價格的趨勢增減率所作的最新一組假設，制定按付款當日價格計算的預算。由於可以預先清楚界定工程範圍，因此海事博物館會以總價形式批出合約。合約會訂定可調整價格的條文。

14. 海事博物館估計，位於中環八號碼頭的新博物館每年營運開支為 1,200 萬元至 1,400 萬元。政府打算在新博物館開始啟用的首五年內，每年提供不多於 442 萬 9,000 元的資助，但實際資助額須在詳細審核該館的最終預算後確定。

公眾諮詢

15. 我們已在 2008 年 1 月 11 日諮詢立法會民政事務委員會的意見，委員大致支持海事博物館要求政府支持其持續發展的建議，並促請當局積極考慮該項建議。

16. 我們已先後在 2010 年 4 月及 6 月，就海事博物館遷往中環八號碼頭的建議諮詢中西區區議會轄下文化康樂及社會事務委員會的意見。雖然委員有不同意見，但他們大致上不反對這項搬遷計劃。然而，有部分委員關注現有公眾觀景層和天台觀景層的休憩用地將會減少。海事博物館已在用地限制及博物館運作需要許可的情況下，盡量考慮這些意見。具體來說，海事博物館仍會把天台觀景層用作公眾休憩用地，並會進行園景美化和提供座椅。博物館咖啡室、入口大堂及博物館禮品店亦會開放讓公眾自由出入。此外，博物館會大量採用玻璃物料，讓公眾可在外面看到博物館內部，又可從博物館向外眺望維多利亞港的景色。

17. 2010 年 6 月 25 日，海事博物館根據《城市規劃條例》第 16 條的規定，就擬把中環八號碼頭地下(部分)、1 樓(部分)、2 樓及 3 樓(包括閣樓)作展覽廳及附設餐廳(博物館餐廳)用途，向城市規劃委員會(城規會)提交規劃許可申請。城規會於 2010 年 8 月 13 日在有附帶條件的情況下批准該申請。

18. 我們已在 2010 年 12 月 10 日徵詢立法會民政事務委員會的意見，委員普遍支持擬議的工程計劃。

對環境的影響

19. 這項工程計劃不屬於《環境影響評估條例》(第 499 章)的指定工程項目，對環境造成負面影響的機會甚微。海事博物館承諾按環保署署長的指示，在施工期內實施標準污染控制措施。

20. 在工程計劃的規劃和設計階段，海事博物館曾研究採取措施，以盡量減少產生建築廢物(例如採用金屬圍板和告示牌，以便這些物料可循環使用或在其他工程計劃再用)。此外，海事博物館亦會要求承建商盡可能在工地或其他合適的建築工地再用惰性建築廢物(例如在工地範圍內以挖掘所得的物料作填料用途)，以盡量減少須棄置於公眾填料接收設施¹的惰性建築廢物。為進一步減少產生建築廢物，海事博物館會鼓勵承建商盡量利用已循環使用或可循環使用的惰性建築廢物，以及使用木材以外的物料搭建模板。

21. 在工程計劃的建造階段，海事博物館亦會要求承建商提交計劃書，列明各項廢物管理措施，供當局批核。計劃書須載列適當的緩解措施，以避免及減少產生惰性建築廢物，並把這些廢物再用和循環使用。海事博物館會確保工地的日常運作符合經核准的計劃。海事博物館會要求承建商在工地把惰性與非惰性建築廢物分開，然後運往適當的設施處置。海事博物館會利用運載記錄制度，監管把惰性建築廢物和非惰性建築廢物分別運到公眾填料接收設施和堆填區棄置的情況。

22. 海事博物館估計這項工程計劃合共會產生約 2 459 公噸建築廢物。其中約 523 公噸(21.3%)惰性建築廢物會在這項工程計劃的工地再用，另外 1 567 公噸(63.7%)惰性建築廢物會運往公眾填料接收設施供日後再用。此外，海事博物館亦會把 369 公噸(15%)非惰性建築廢物棄置於堆填區。就這項工程計劃而言，把建築廢物運送到公眾填料接收設施和堆填區棄置的費用，估計總額約為 88,434 元(以單位成本計算，運往公眾填料接收設施棄置的物料，每公噸收費 27 元；而運到堆填區的物料，則每公噸收費 125 元²)。

節省能源措施

23. 這項工程計劃已採用多項節能裝置，包括 —

¹ 公眾填料接收設施已在《廢物處置(建築廢物處置收費)規例》附表 4 訂明。任何人士必須獲得土木工程拓展署署長發出牌照，才可在公眾填料接收設施棄置惰性建築廢物。

² 上述估計金額已計及堆填區的關設和營運費用、堆填區填滿後進行修復工程的費用，以及堆填區修復後所需的護理費用，但現有堆填區用地的土地機會成本(估計為每立方米 90 元)，以及當現有堆填區填滿後，關設新堆填區的費用(有關費用應會較高昂)，則沒有計算在內。

- (a) 採用變凍量空調系統；
- (b) 空調空間採用熱能回收鮮風預調機；
- (c) 設有電子鎮流器的 T5 型節能光管，並以日光感應器控制照明；以及
- (d) 出口指示牌採用發光二極管。

24. 採用上述節能措施，估計所需額外費用總額約為 57 萬元，有關費用已包括在這項工程計劃的預算費內。這些節能裝置每年可節省 5.5% 的能源消耗量，成本回收期約為 6.3 年。

對文物的影響

25. 這項工程計劃不會影響任何文物地點，即所有法定古蹟、暫定古蹟、已評級文物地點／歷史建築、具考古價值的地點，以及古物古蹟辦事處界定的政府文物地點。

土地徵用

26. 這項工程計劃無須徵用土地。

背景資料

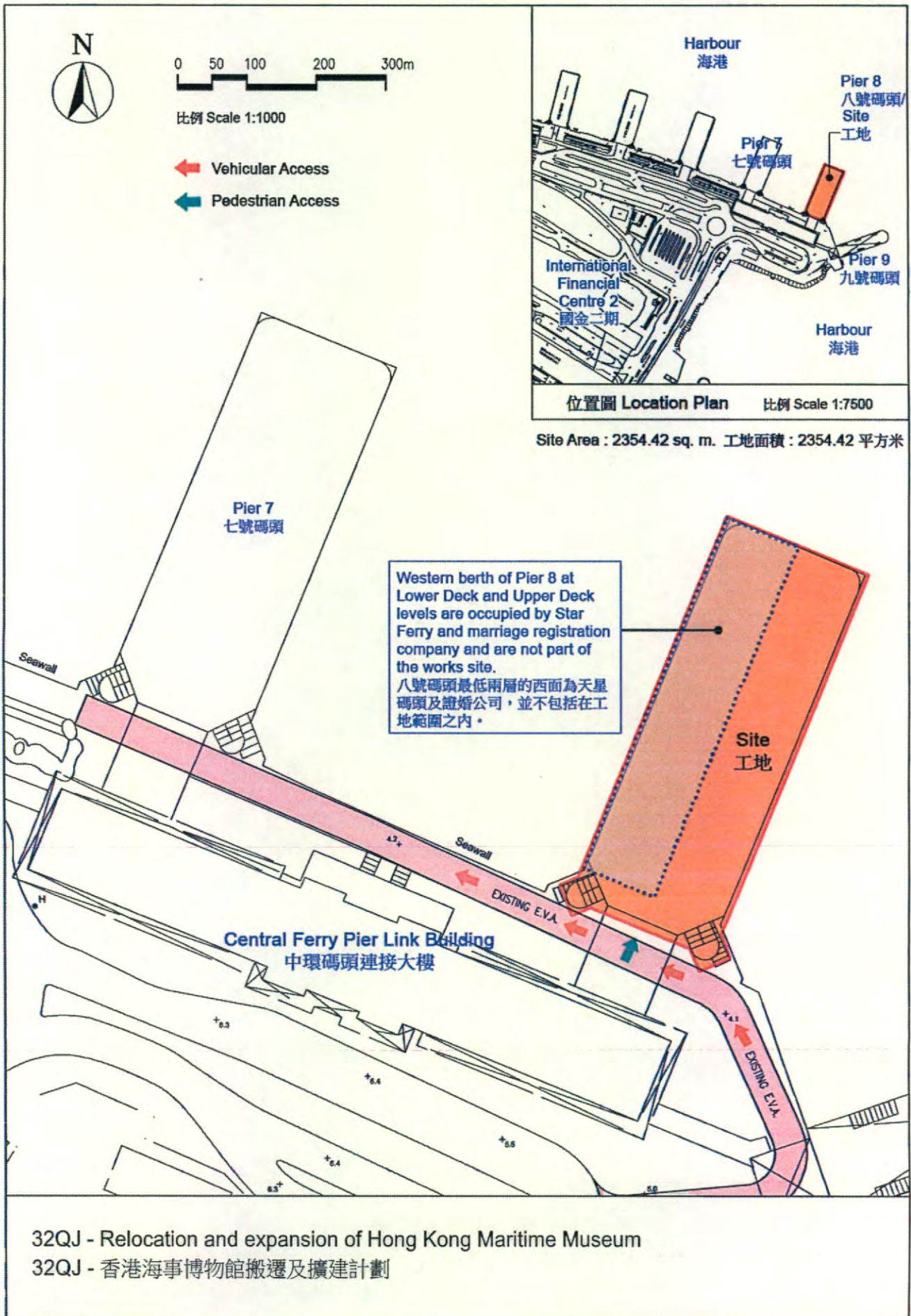
27. 海事博物館於 2005 年 9 月正式啟用，是一所開放予公眾參觀的獨立私營博物館。2007 年 10 月，海事博物館向政府提交搬遷至中環八號碼頭及擴建展館的建議。

28. 我們在 2010 年 1 月把 **22QJ** 號工程計劃「香港海事博物館搬遷及擴建工程－顧問研究」提升為甲級；按付款當日價格計算，估計所需費用為 1,446 萬 8,000 元，以供海事博物館委聘顧問進行中環八號碼頭博物館的詳細設計及計算這項工程計劃的預計開支。我們亦已在 2010 年 9 月把 **32QJ** 號工程計劃提升為乙級。

29. 擬議工程不涉及移走樹木的建議。我們會把天台觀景層進行園景美化工作列為工程計劃的一部分，以符合城規會的要求。

30. 我們估計為進行擬議工程而開設的職位約有 77 個(70 個工人職位和另外 7 個專業／技術人員職位)，共提供 1 300 個人工作月的就業機會。

民政事務局
2011 年 1 月





從東北面望向香港海事博物館的構思圖

View of Hong Kong Maritime Museum from Northeast view (artistic impression)



從尖沙咀遠處望向香港海事博物館的構思圖

View of Hong Kong Maritime Museum from Northwest far view (artistic impression)

32QJ - Relocation and expansion of Hong Kong Maritime Museum

32QJ - 香港海事博物館搬遷及擴建計劃



博物館天台觀景層的室內構思圖

Interior View of Roof Viewing Deck Level (artistic impression)

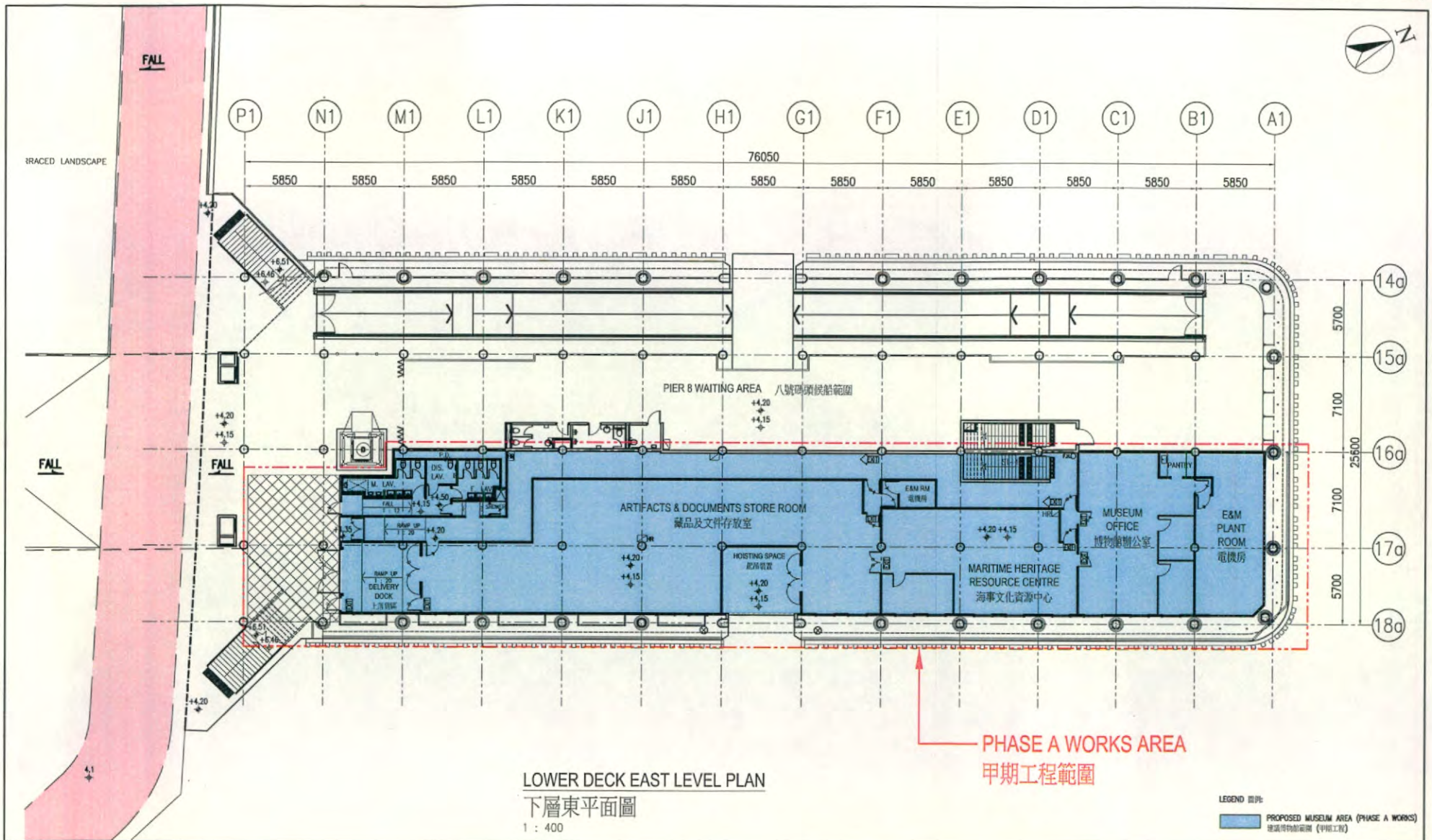


博物館上層東的室內構思圖

Interior View of Upper Deck East Level (artistic impression)

B2QJ - Relocation and expansion of Hong Kong Maritime Museum

32QJ - 香港海事博物館搬遷及擴建計劃



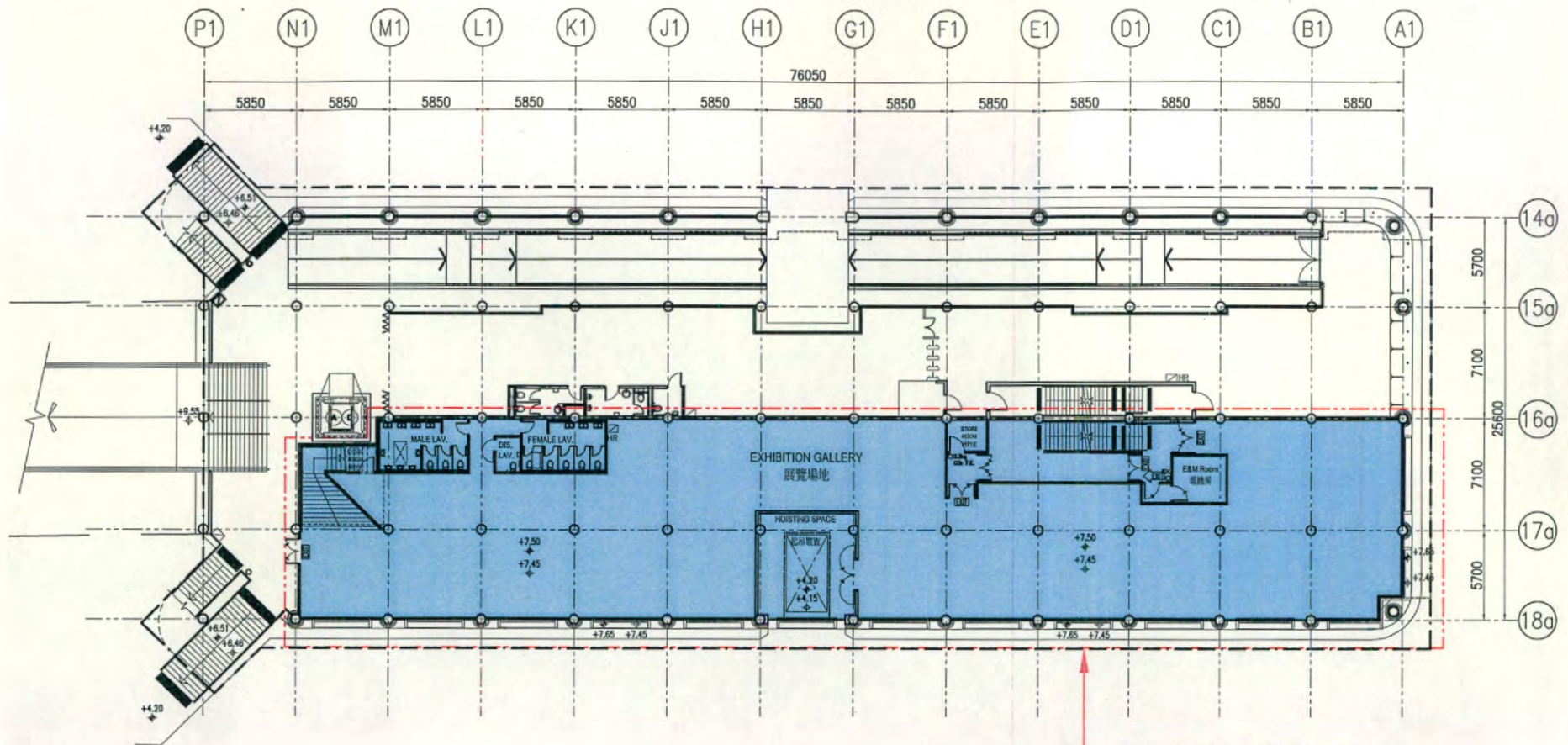
LOWER DECK EAST LEVEL PLAN

下層東平面圖

1 : 400

32QJ - Relocation and expansion of Hong Kong Maritime Museum

32QJ - 香港海事博物館搬遷及擴建計劃



UPPER DECK EAST LEVEL PLAN

上層東平面圖

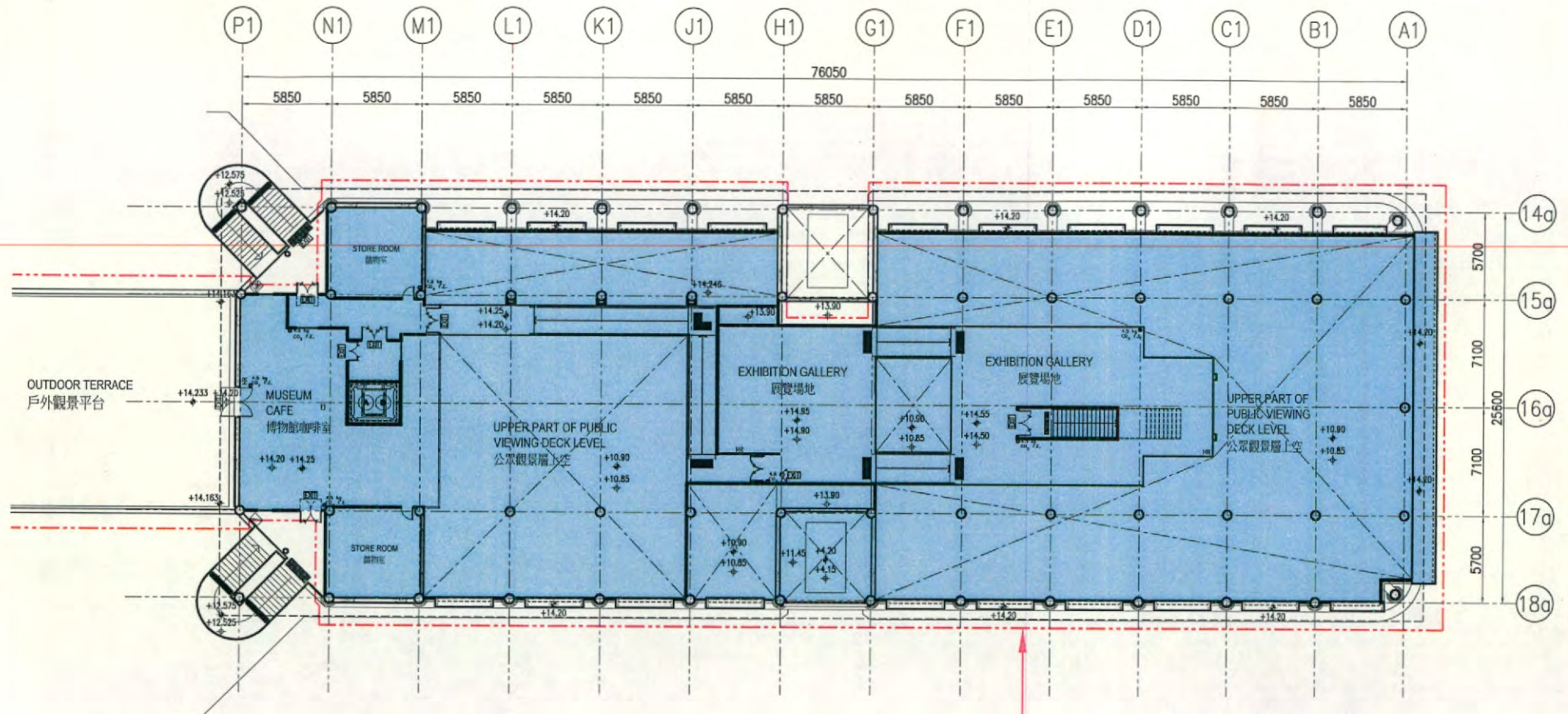
1 : 400

PHASE B WORKS AREA
乙期工程範圍

LEGEND 圖例:


PROPOSED MUSEUM AREA (PHASE B WORKS)
建議博物館範圍 (乙期工程)

32QJ - Relocation and expansion of Hong Kong Maritime Museum
32QJ - 香港海事博物館搬遷及擴建計劃



ROOF VIEWING DECK LEVEL PLAN
天台觀景層平面圖
1 : 400

PHASE B WORKS AREA
乙期工程範圍

LEGEND 圖例:
 PROPOSED MUSEUM AREA (PHASE B WORKS)
 建議增建範圍 (乙期工程)

32QJ - Relocation and expansion of Hong Kong Maritime Museum
 32QJ - 香港海事博物館搬遷及擴建計劃

32QJ－香港海事博物館搬遷及擴建工程

估計駐工地人員員工開支的分項數字(按 2010 年 9 月價格計算)

		預計的人 工作月數	總薪級 平均薪點	倍數 (註1)	估計費用 (百萬元)
(a) 顧問的員工開支					
(i) 合約管理 ^(註2)	專業人員	—	—	—	—
(ii) 工地監管 ^(註3)	技術人員	60	14	1.6	1.91
(b) 實付費用 ^(註4)					0.30
				總計	2.21

註

1. 採用倍數 1.6 乘以總薪級平均薪點，以預計顧問所提供駐工地人員的員工開支。(目前，總薪級第 14 點的月薪為 19,945 元。)
2. 顧問在合約管理方面的員工開支為 450 萬元(按付款當日價格計算);這筆款項已包括在 22QJ 號工程計劃內。待財務委員會把 32QJ 號工程計劃提升為甲級後，顧問合約的施工階段才會展開。
3. 顧問在工地監管方面的員工開支，是根據建築署署長擬定的預算計算得出。我們須待建造工程完成後，才可得知實際的人工作月數和實際所需的開支。
4. 實付費用的例子包括購買文件、圖則、地圖、照片及記錄、印刷、複印和簡介會資料等。顧問無權就這些項目要求支付額外的間接費用或賺取任何利潤。