

立法會CB(2)2286/11-12(01)號文件
LC Paper No. CB(2) 2286/11-12(01)

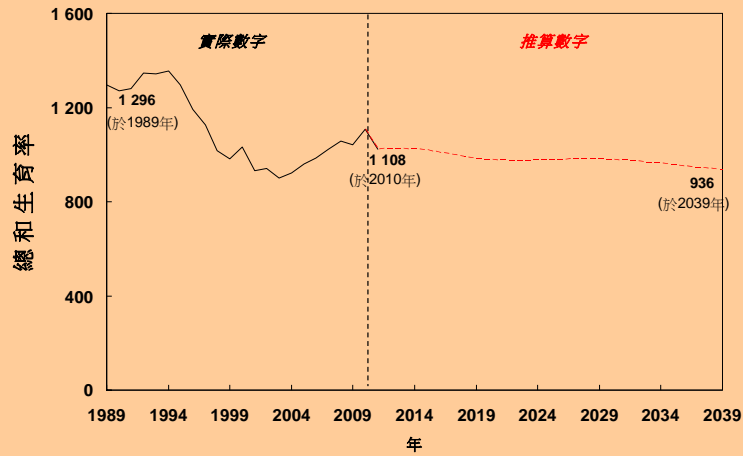
人口政策督導委員會

二零一二年進度報告書

香港人口的實際和預計增長 (表2.1)

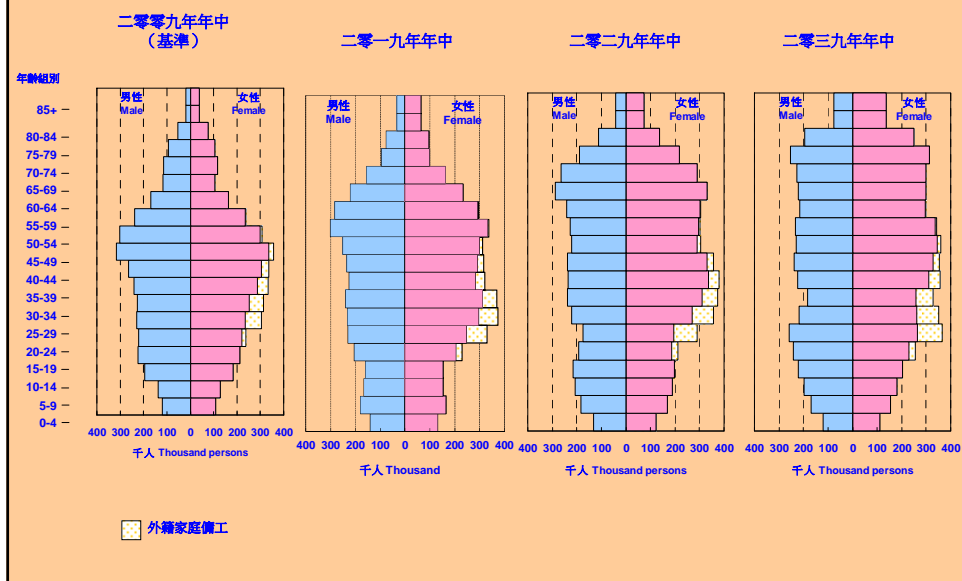
年中	總人口	五年期間的 每年平均增長率
1961	3 129 648	不適用
1971	3 936 630	2.3%*
1976	4 402 990	2.1%
1981	5 109 812	3.3%
1986	5 495 488	1.5%
1991	5 674 114	0.6%
1996	6 412 937	1.8%
2001	6 708 389	0.9%
2006	6 864 346	0.4%
2011	7 071 576	0.6%
2014	7 306 400	0.8%
2019	7 659 100	0.9%
2024	8 015 500	0.9%
2029	8 339 400	0.8%
2034	8 634 600	0.7%
2039	8 892 800	0.6%

一九八九年至二零三九年 總和生育率的趨勢 (圖2.1)

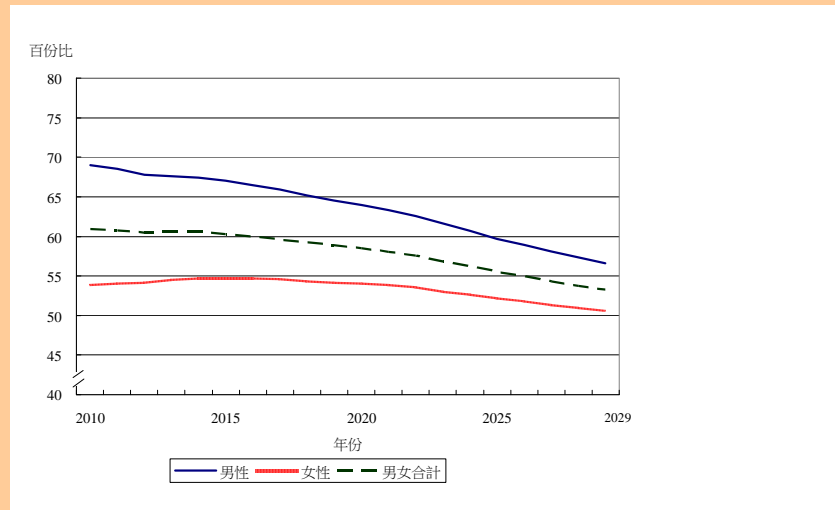


資料來源：政府統計處的《香港人口推算2010-2039》。

人口金字塔 (圖2.3)

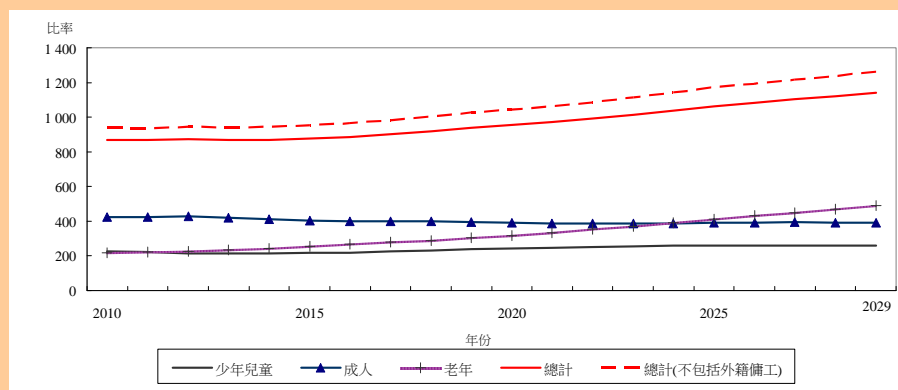


二零一零年至二零二九年的 預計勞動人口參與率 (圖2.6)



資料來源：政府統計處的《二零一零年至二零二九年香港勞動人口推算》。

二零一零年至二零二九年的 預計經濟撫養比率 (圖2.7)



資料來源：政府統計處的《二零一零年至二零二九年香港勞動人口推算》。

二零零一年至二零一一年 內地婦女在港所生嬰兒的數目 (表2.9)

統計 期間	活產嬰兒 數目	其中由內地婦女在香港所生的活產嬰兒數目：			
		其配偶為 香港永久性居民 (即第一類嬰兒)	其配偶為 非香港永久性居民 (即第二類嬰兒)	其他	小計
2001	48 219	7 190	620	沒有數字	7 810
2002	48 209	7 256	1 250	沒有數字	8 506
2003	46 965	7 962	2 070	96	10 128
2004	49 796	8 896	4 102	211	13 209
2005	57 098	9 879	9 273	386	19 538
2006	65 626	9 438	16 044	650	26 132
2007	70 875	7 989	18 816	769	27 574
2008	78 822	7 228	25 269	1 068	33 565
2009	82 095	6 213	29 766	1 274	37 253
2010	88 584	6 169	32 653	1 826	40 648
2011	95 418	6 110	35 736	2 136	43 982

假設由二零一三年起 再無第二類嬰兒在港出生的情況 (表2.10)

情況A：假設由二零一三年起再無第二類嬰兒在港出生 (零配額)
情況B：由二零一三年起，第一及第二類嬰兒的出生人數削減至
約每年3萬名

	2011年年中 (實際數字)	2041年年中	
		情況A	情況B
居民人數	710萬	830萬	860萬
少年兒童撫養比率	155	130	149
老年撫養比率	177	506	488
總撫養比率	333	636	637
年齡中位數	41.7	50.8	49.4

按年齡劃分的失業人士 及就業不足人士 (表3.5)

年齡組別	失業人士		就業不足人士	
	人數	百分比	人數	百分比
15-19	4 400	11.2	1 200	3.1
20-24	20 400	7.4	4 400	1.6
25-29	14 900	3.1	3 200	0.7
30-34	8 900	1.9	3 100	0.6
35-39	12 900	2.7	4 000	0.8
40-44	12 100	2.6	6 900	1.5
45-49	11 300	2.2	9 700	1.9
50-54	15 900	3.4	9 700	2.0
55-59	11 400	3.6	7 200	2.2
60歲及以上	3 900	1.9	3 100	1.5
整體	116 000	3.1	52 400	1.4

資料來源：統計處發表的二零一一年十月至十二月《綜合住戶統計調查按季調查報告》。

輸入人才計劃

年 \ 計劃	一般就業政策	輸入內地人才計劃	優秀人才入境計劃
2006	21 958	5 031	83
2007	26 384	6 075	239
2008	26 466	6 744	564
2009	20 988	6 514	593
2010	26 881	7 445	329
2011	30 557	8 088	286
共計	153 234	39 897	2 094

按概括教育程度劃分的二零一八年 人力資源供求差額推算 (表3.4)

教育程度	(I)	(II)	(III) = (I) - (II)
	二零一八年 人力供應推算	二零一八年 人力需求推算	二零一八年人力 資源供求差額推算 (過剩(+)/短缺(-))
初中及以下	795 200	786 700	+ 8 500
高中、技工、技術員 及副學位	1 732 700	1 754 600	- 22 000
學士學位及以上	1 054 600	1 055 000	- 500
總計	3 582 400	3 596 400	- 14 000

二零一零年及二零一八年 四大支柱行業的人力需求 (表3.2)

行業	二零一零年 實際人力 需求	二零一八年 人力需求 推算	二零一零年至 二零一八年的 推算變動	由二零一零年至 二零一八年的 推算年均變動
	人數	人數	人數	百分率
金融服務	207 000	253 100	+ 46 200	+ 2.5
貿易及物流	760 600	781 700	+ 21 100	+ 0.3
專業服務	288 700	347 400	+ 58 700	+ 2.3
旅遊	197 500	247 400	+ 49 900	+ 2.9
總計	1 453 800	1 629 600	+ 175 900	+ 1.4

二零零九年及二零一五年六項優勢 產業的人力需求 (表3.3)

產業	二零零九年 實際人力需求	二零一五年 人力需求推算	二零零九年至 二零一五年的 推算變動	由二零零九年至 二零一五年的 推算年均變動
	人數	人數	人數	百分率
教育產業	62 200	80 600	+ 18 400	+ 4.4
醫療產業	72 000	86 000	+ 14 000	+ 3.0
檢測及認證產業	12 600	14 500	+ 1 800	+ 2.3
環保產業	32 400	41 700	+ 9 300	+ 4.3
創新科技產業	27 500	35 800	+ 8 300	+ 4.5
文化及創意產業	188 300	207 100	+ 18 800	+ 1.6
總計	395 000 (407 800)#	465 600	+ 70 600	+ 2.8