

蓮塘／香園圍口岸發展

進度報告

背景

- 2008年9月，香港特別行政區政府與深圳市人民政府聯合公布在蓮塘／香園圍興建新口岸
- 口岸的設計通關流量為30 000人次／日，車輛17 850自然車次／日
- 立法會已分別於2009年及2010年支持口岸初步設計，重置竹園村工程，以及詳細設計的撥款申請
- 2011年3月，新口岸計劃納入國家「十二五」規劃下粵港合作七大重要項目之一

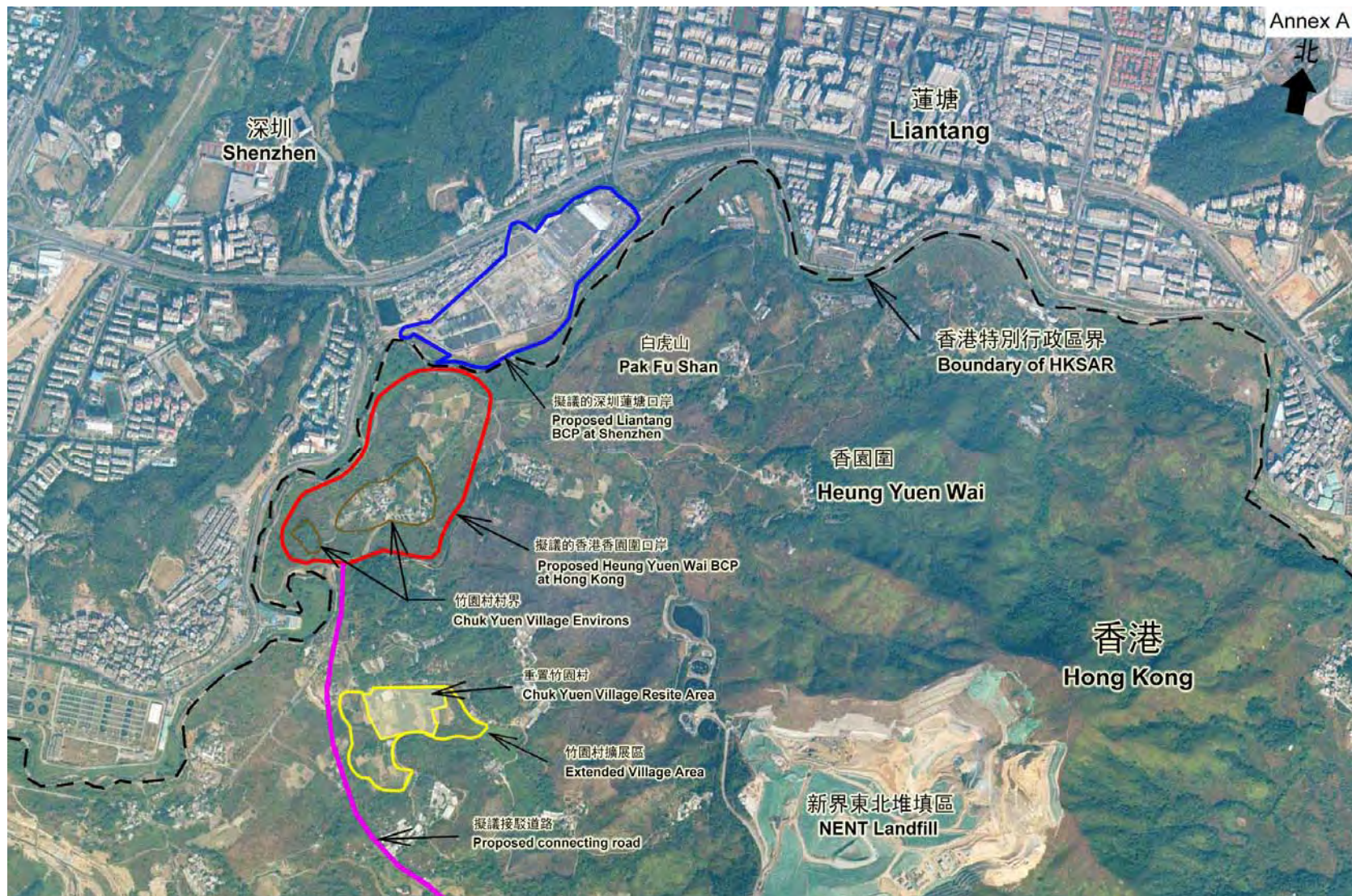


港深雙方政府在2008年9月共同宣佈興建蓮塘／香園圍新口岸


現有及擬議的港深陸路過境通道位置



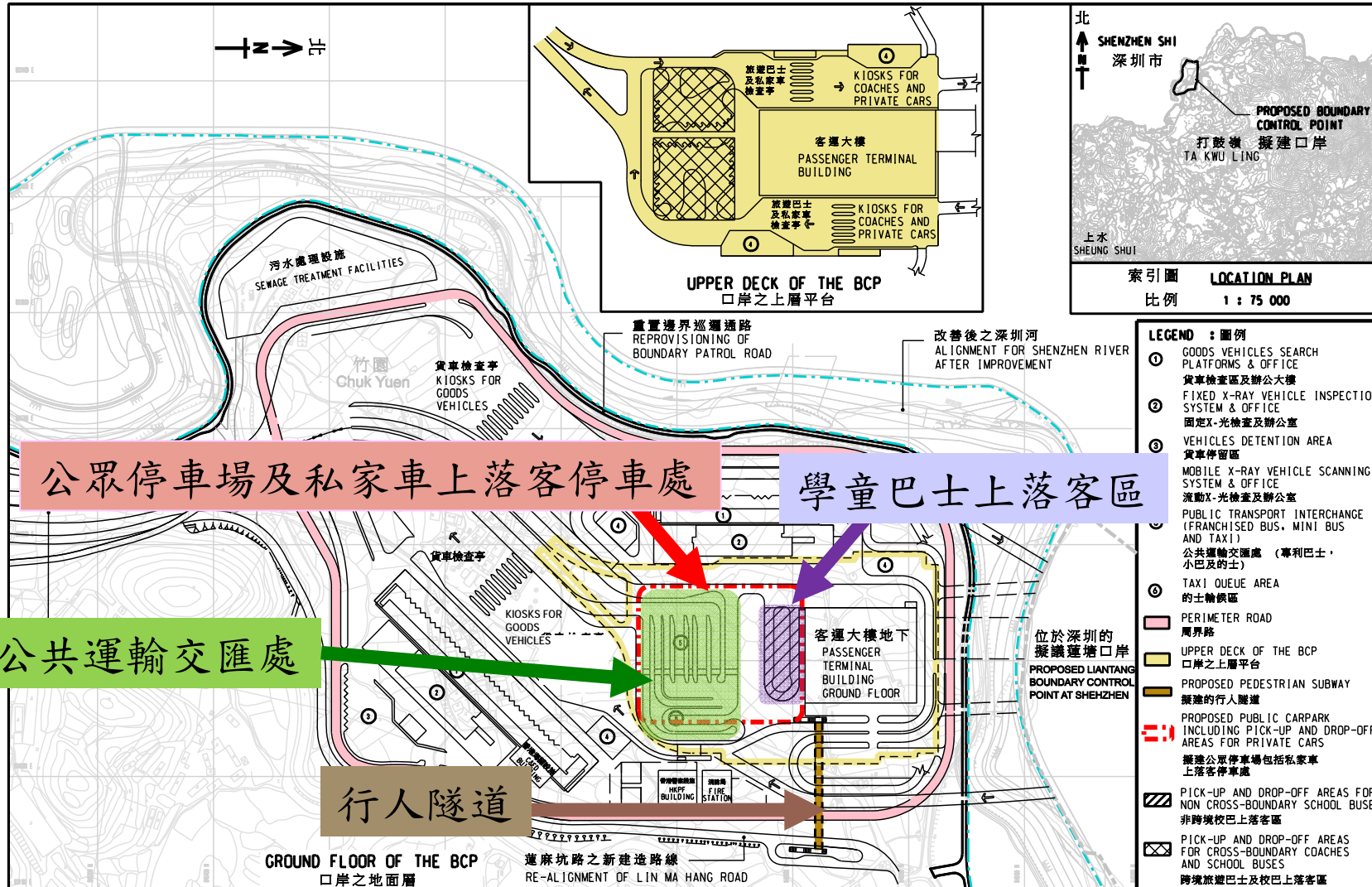
擬議的蓮塘/香園圍口岸位置



口岸工程建造時間表

	2010	2011	2012	2013	2014	2015	2016	2017	2018
(a) 口岸工地平整及連接路建造工程 				[Red bar spanning 2013-2018]					
(b) 口岸大樓及相關設施						[Green bar spanning 2015-2018]			
(c) 改善深圳河和重置邊界巡邏通路			[Blue bar spanning 2012-2017]						
(d) 重置竹園村	[Yellow bar spanning 2010-2012]								

口岸大樓和相關設施



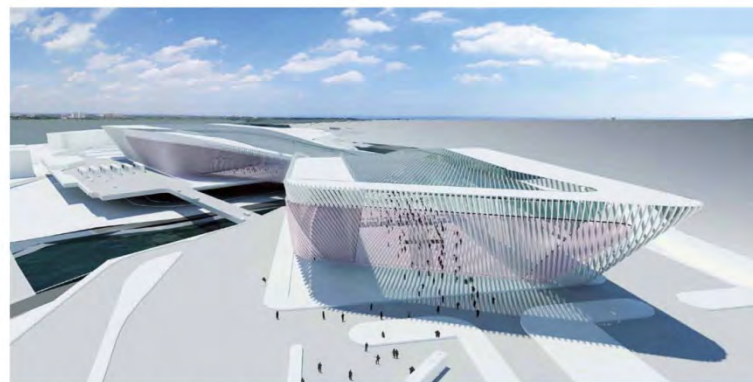
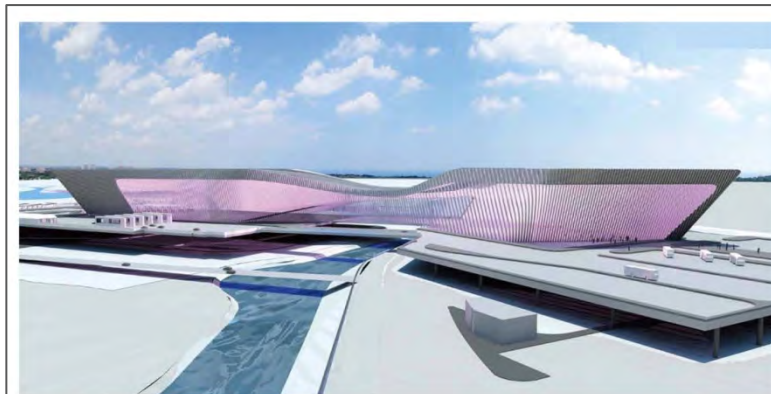
蓮塘／香園圍口岸聯檢大樓概念設計國際競賽



專業組得獎者與發展局局長林鄭月娥女士及深圳市常務副市長呂銳鋒先生合照。



林鄭月娥女士頒發專業組第一名給得獎者。



蓮塘／香園圍口岸聯檢大樓全景透視圖 Perspective of Passenger Terminal Building of LT/HYW BCP

專業組的第一名得獎作品題名 “光影·流·岸”

深圳河治理工程

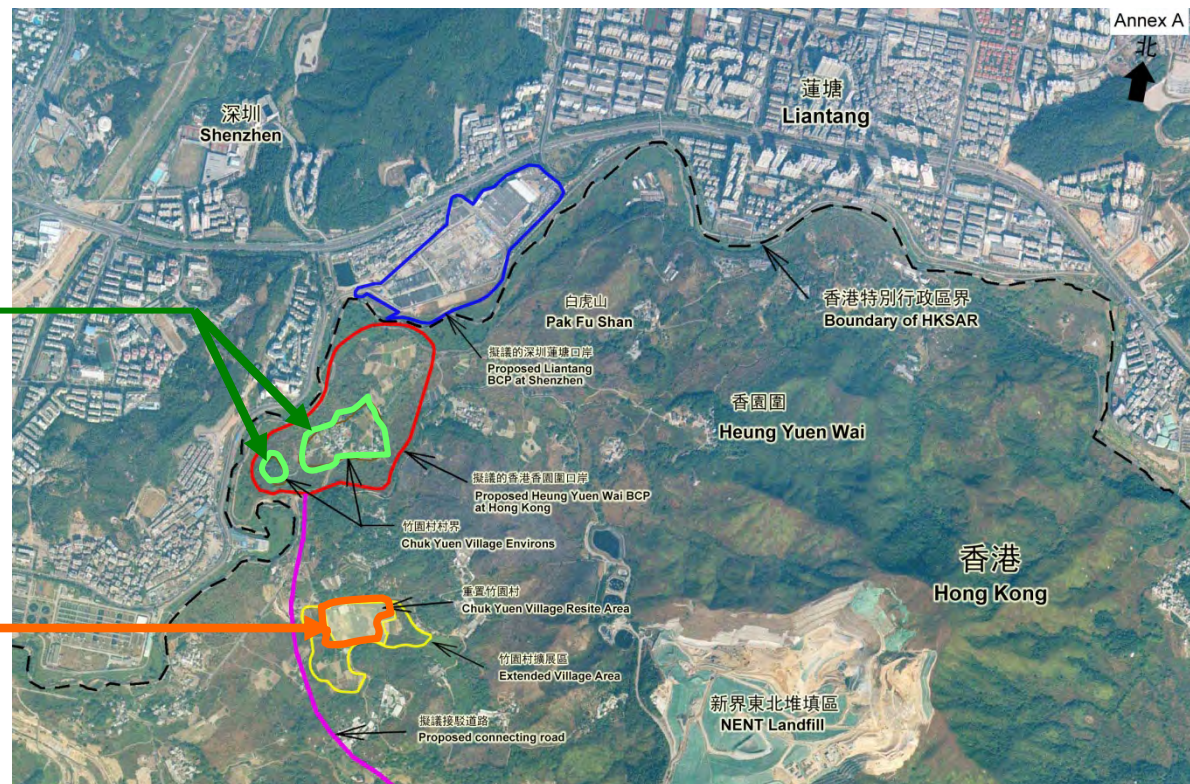
- 全長4.3公里
- 防洪標準
50年一遇
- 詳細設計進行中
- 2013年動工
2017年竣工
- 須先重置邊界巡邏通路



重置竹園村

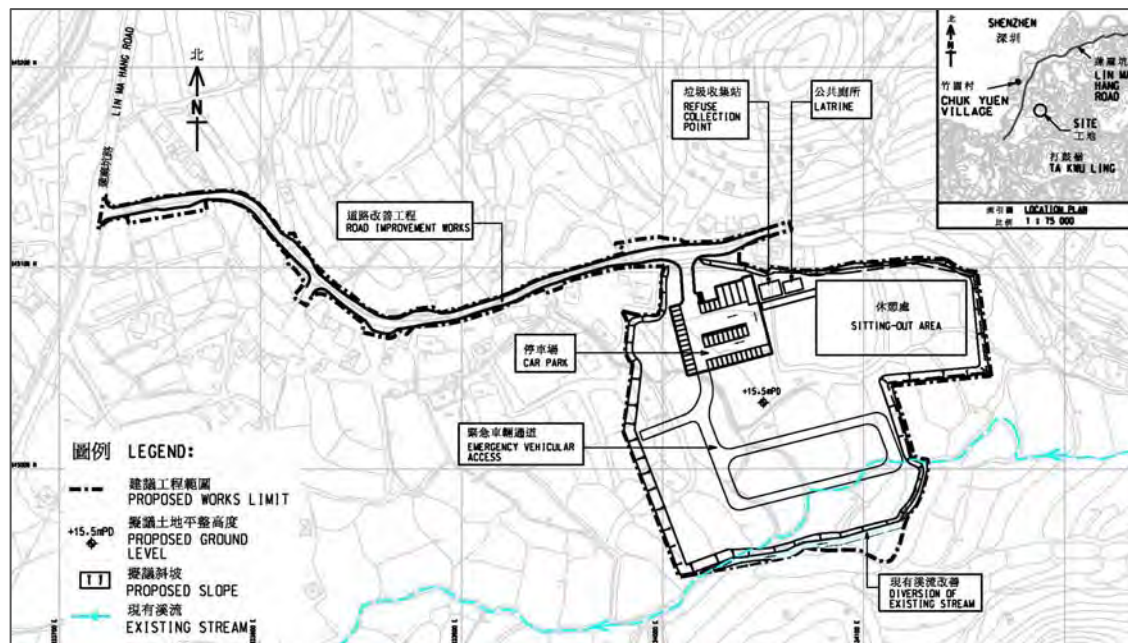
竹園村村界

竹園村遷置區



- 興建新口岸需要清拆及遷置位於邊境禁區內的竹園村
- 竹園村是屬1898年前已在的認可鄉村
- 在距離竹園村500米處收回土地作為遷置區，以重置竹園村

- 重置竹園村的工程已在2010年8月展開，預計在2012年年初完成。



重置竹園村的工程正在進行中。



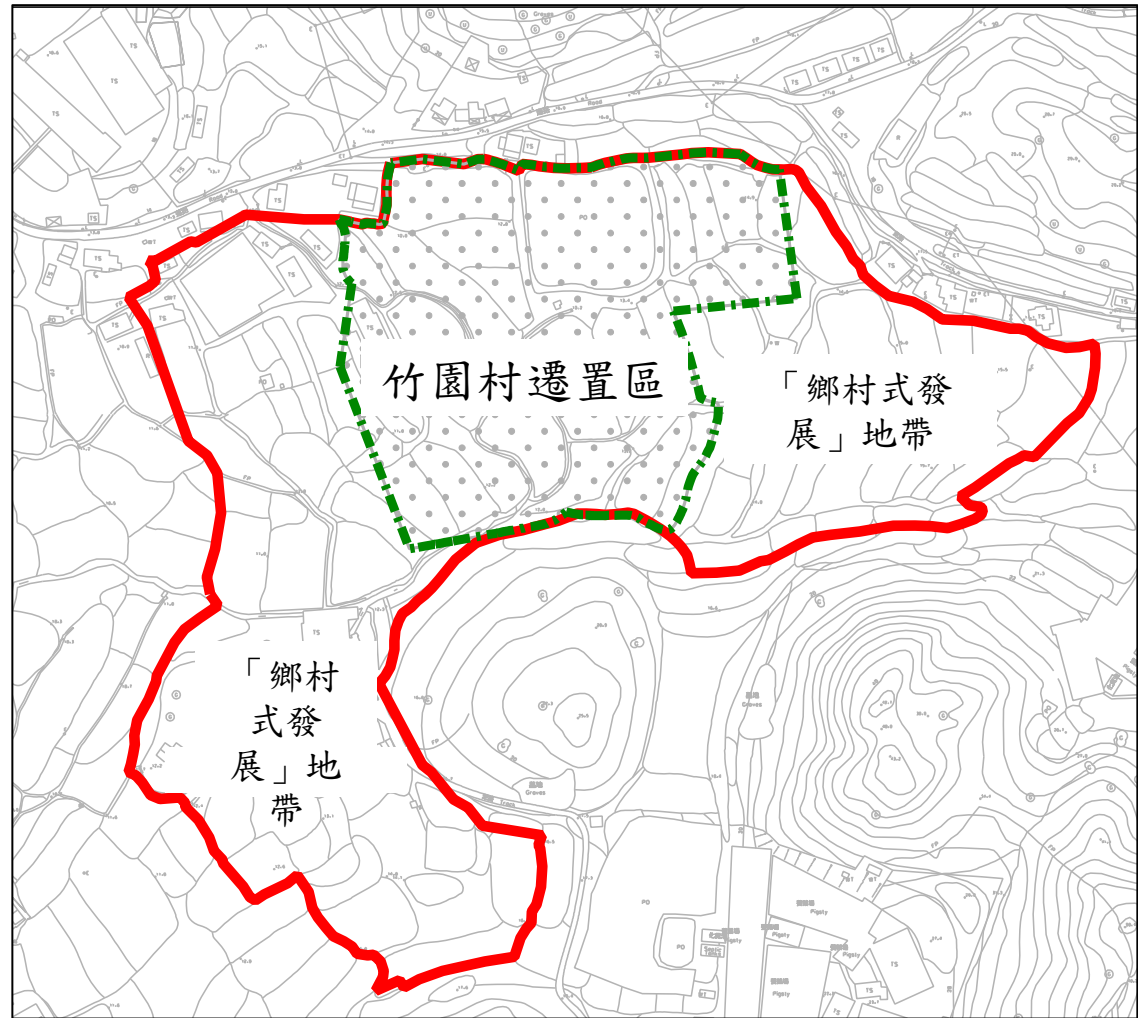
重置屋宇正在施工。

對15宗尚待處理小型屋宇申請的特別安排

- 在新口岸計劃公布前，收到的15宗小型屋宇申請，尚待處理
- 若因這些申請未完成處理程序，而被視為在遷置區內的全新申請，這些申請人便需繳付遷置區有關的收地、清拆、地盤平整和工程費用
- 鑑於這些申請的特殊情況，當局會在遷置區內為這些申請人預留建屋用地，並只需他們繳付優惠地價，不用包括其他相關費用

竹園村的特殊情況

- 因建造新口岸，需要收回整條位於邊境禁區內的原居民村
- 竹園村非原居村民與村內的原居村民已長時間一起居住，形成一個緊密的社區
- 竹園村遷置區毗鄰有合適的私人農地，並已劃作「鄉村式發展」地帶，可用作興建平房
- 原居及非原居村民的訴求：「一起安置、同心同德、別無他求」



為竹園村非原居村民提供的「平房方案」

- 向竹園村非原居村民提供多一個安置安排的選擇，讓合資格的非原居村民可在毗鄰遷置區的「鄉村式發展」地帶申請興建平房，與竹園村原居村民在新村一起居住
- 容許合資格的非原居村民以「屋換屋」方式，在毗鄰遷置區的「鄉村式發展」地帶購買私人農地，然後向當局申請以原址換地方式，繳付十足市值地價，在所購買的農地上興建平房
- 平房為不超過兩層高的住用構築物，每層最大上蓋面積為500平方呎
- 平房在建成後的三年內不得轉讓

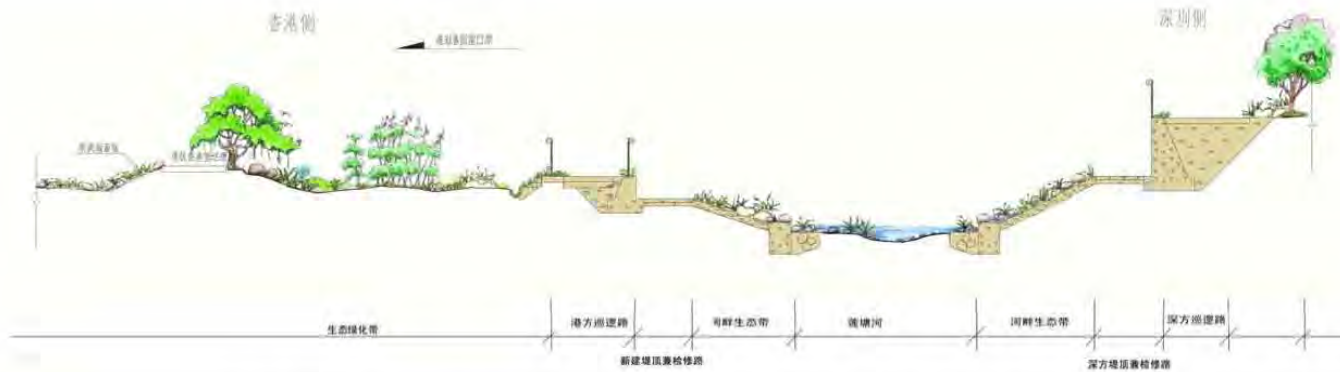
完結

備用

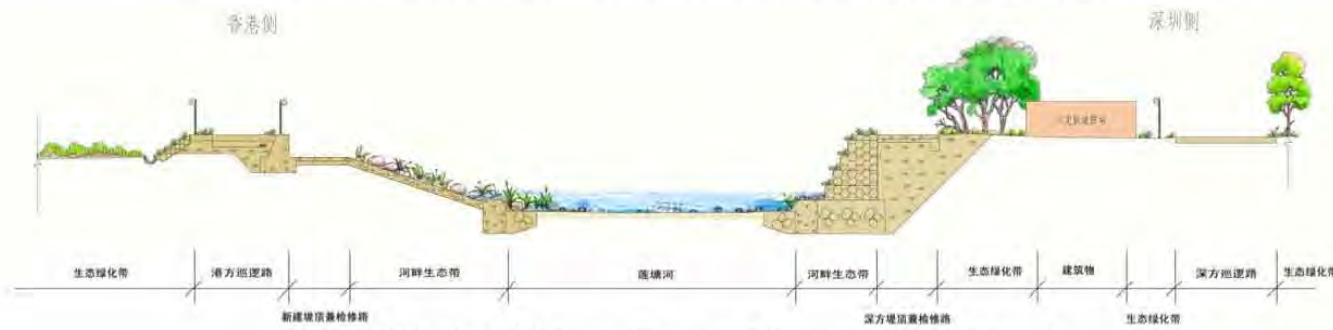


治理深圳河第四期工程 – 滯洪區 (河灘濕地)

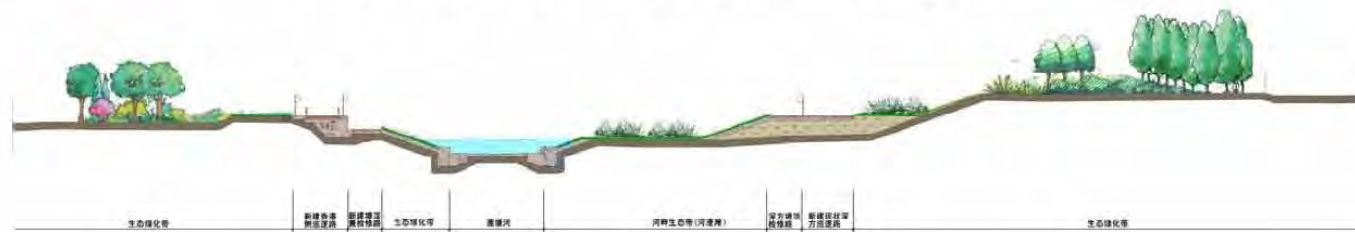
Regulation of Shenzhen River Stage 4 – Retardation Pond (Marshland)



河道（梯形切面） River Channel (Trapezoidal)



河道（石籠） River Channel (Gabion)



河灘濕地 Marshland



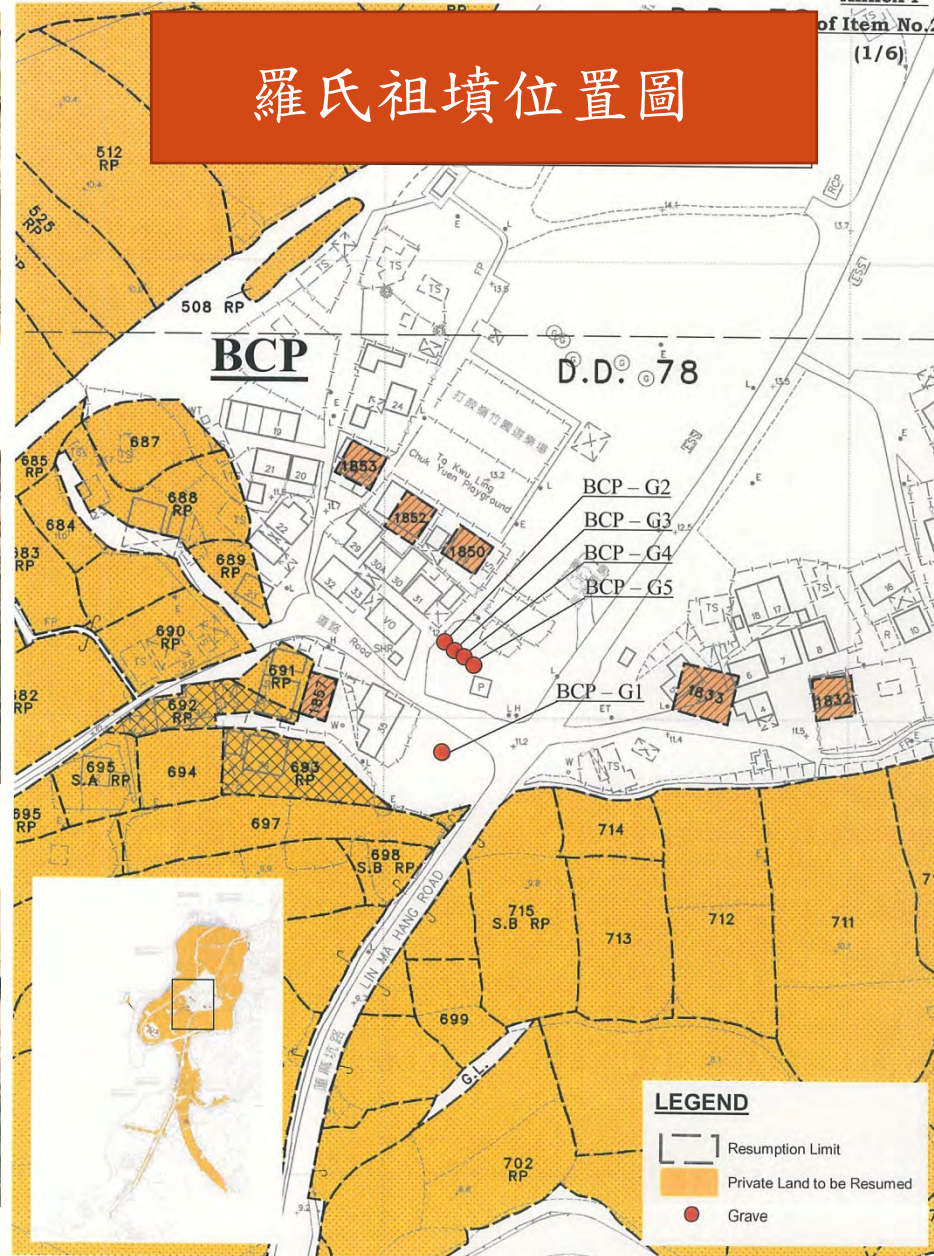
BCP-G1



BCP-G2



BCP-G3



BCP-G4



BCP-G5