

2012年4月12日
立法會人力事務委員會會議



2011年收入及工時按年統計調查 的主要結果

統計調查方法



- (i) **統計期**：2011年5月至6月
- 反映法定最低工資於實施後的工資分布情況
 - 上一輪統計調查的統計期為2010年第2季
- (ii) **樣本數目**：約10 000間業務事業單位
約60 000名僱員

每月工資分布

百分位數	2011年 5月至6月 (港元) [i]	2010年 4月至6月 (港元) [ii]	變動百分率(%) [i] vs [ii]
第10個	6,900	5,900	+17.7
第25個	9,000	8,000	+12.5
第50個 (中位數)	12,800	11,800	+8.5
第75個	20,000	18,000	+11.1
第90個	34,400	30,000	+14.5

註釋：每月工資以最近的百位港元顯示。變動百分率以未經進位的數字計算。

每月工資的變動，可以反映僱員所收取的薪酬的變化。

2011年的僱員每月工資普遍錄得顯著的升幅。低薪僱員的工資升幅最高，反映法定最低工資對這些僱員的效應。

3

按性別分析的每月工資中位數

性別	2011年 5月至6月 (港元) [i]	2010年 4月至6月 (港元) [ii]	變動百分率 (%) [i] vs [ii]
男性	14,200	13,000	+9.2
女性	11,000	10,200	+7.8

註釋：每月工資以最近的百位港元顯示。變動百分率以未經進位的數字計算。

男性僱員的每月工資中位數較高，部分原因是男性僱員中已完成中六及以上教育的比例較女性僱員的相應比例為高；此外，平均而言，女性僱員的工作時數較男性短。

4

按年齡組別分析的每月工資中位數

年齡組別	2011年 5月至6月 (港元) [i]	2010年 4月至6月 (港元) [ii]	變動百分率 (%) [i] vs [ii]
15-24	9,000	8,000	+12.5
25-34	13,100	12,400	+6.0
35-44	15,000	14,000	+7.1
45-54	12,700	11,800	+7.7
≥55	11,000	9,000	+22.2

註釋：每月工資以最近的百位港元顯示。變動百分率以未經進位的數字計算。

55歲或以上的僱員每月工資中位數升幅最高，原因是這年齡組別的僱員中，有較大部分從事基層職業，而法定最低工資對基層職業的僱員有較顯著的影響。

5

按教育程度分析的每月工資中位數

教育程度	2011年 5月至6月 (港元) [i]	2010年 4月至6月 (港元) [ii]	變動百分率 (%) [i] vs [ii]
小學及以下	8,700	7,300	+20.1
中一至中三	10,000	9,000	+11.1
中四至中五	11,700	10,900	+7.2
中六及以上	20,000	18,700	+7.2

註釋：每月工資以最近的百位港元顯示。變動百分率以未經進位的數字計算。

小學或以下程度的僱員的每月工資中位數升幅最高，原因是這教育程度的僱員中，有較大部分從事基層職業，而法定最低工資對基層職業的僱員有較顯著的影響。

6

按職業組別分析的每月工資中位數

職業組別	2011年 5月至6月 (港元) [i]	2010年 4月至6月 (港元) [ii]	變動百分率(% [i] vs [ii])
非技術工人	8,400	7,000	+19.3
服務工作及商店銷售人員	9,400	8,500	+10.7
工藝及有關人員、機台及機器操作員及裝配員	13,200	12,400	+6.5
文員	10,700	10,000	+6.9
經理、行政級人員、專業人員及輔助專業人員	21,300	20,000	+6.6

註釋：每月工資以最近的百位港元顯示。變動百分率以未經進位的數字計算。

較低技術職業組別的僱員的工資升幅，高於整體工資的升幅。

7

按選定行業分析的每月工資中位數

行業	2011年 5月至6月 (港元) [i]	2010年 4月至6月 (港元) [ii]	變動 百分率(% [i] vs [ii])
所有行業	12,800	11,800	+8.5
所有低薪行業	9,000	7,900	+13.9
零售	9,900	8,900	+10.2
飲食	9,000	8,000	+12.5
物業管理、保安及清潔服務	8,700	7,000	+24.8
雜項活動	8,700	7,500	+16.9
其他行業	15,000	13,700	+9.5
進出口貿易	14,500	13,000	+11.5
金融及保險	21,700	19,100	+13.7
專業、科學及技術活動	17,600	16,300	+8.2

註釋：每月工資以最近的百位港元顯示。變動百分率以未經進位的數字計算。

所有行業均普遍錄得工資升幅，特別是低薪行業。

8

每小時工資分布

百分位數	2011年5月至6月 每小時工資(港元)
第5個	28.0
第10個	29.3
第25個	36.0
第50個(中位數)	52.4
第75個	82.5
第90個	143.9

註釋：參照《最低工資條例》下工作時數及須支付工資的定義

$$\text{每小時工資} = \frac{\text{總工資} - \text{休息日工資} - \text{不屬工作時數的用膳時間工資}}{\text{工資期內總工作時數}^{\#}}$$

[#] 包括根據僱傭合約或勞資雙方的協議而被視為工作時間的用膳時間。

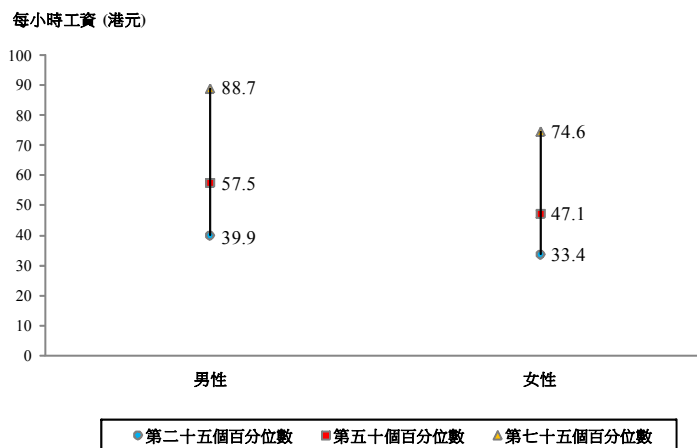
9

每小時工資分布

2011年5月至6月 每小時工資	涉及的僱員人數	佔僱員總人數的百分比
\$28	180 600	6.4%
少於\$29	250 500	8.9%
少於\$30	327 200	11.7%
少於\$31	404 300	14.4%
少於\$32	462 400	16.5%
少於\$33	518 000	18.5%
少於\$34	581 300	20.7%
少於\$35	643 800	22.9%
少於\$36	700 100	24.9%
少於\$37	749 500	26.7%
少於\$38	799 000	28.5%
少於\$39	851 900	30.4%
少於\$40	895 500	31.9%

10

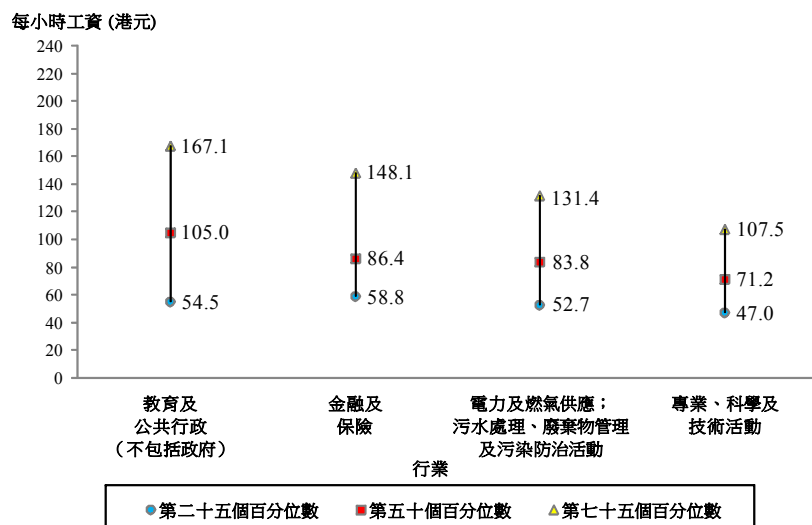
按性別分析的每小時工資分布



男性僱員的每小時工資中位數較女性僱員高約20%，與上年的情況相若。

11

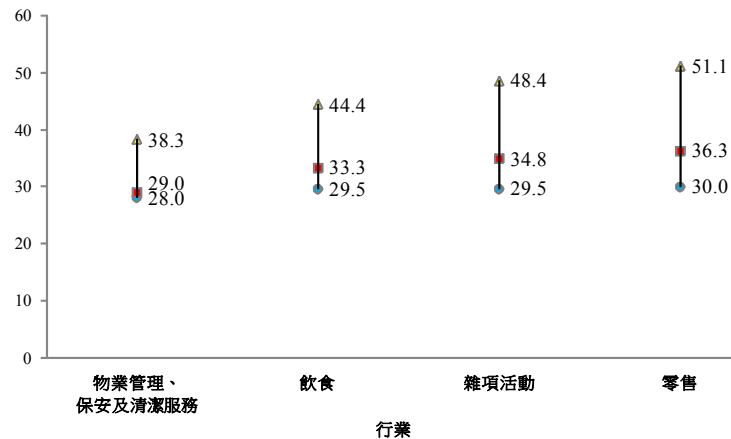
每小時工資中位數最高的四個行業



12

每小時工資中位數最低的四個行業

每小時工資 (港元)



● 第二十五個百分位數 ■ 第五十個百分位數 ▲ 第七十五個百分位數

13

2011年與2010年每小時工資編製方法的比較

2011年參照《最低工資條例》定義的編製方法:

$$\text{每小時工資} = \frac{\text{總工資} - \text{休息日工資} - \text{不屬工作時數的用膳時間工資}}{\text{工資期內總工作時數}^{\#}}$$

[#]包括根據僱傭合約或勞資雙方的協議而被視為工作時間的用膳時間。

2010年的方法:

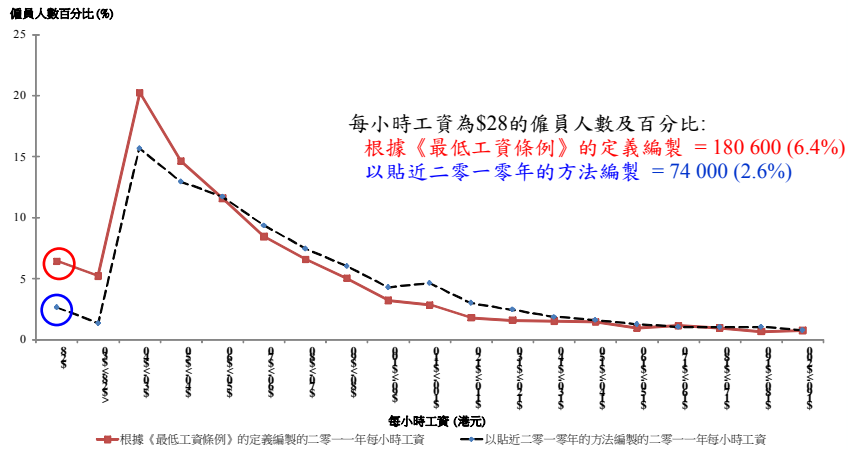
$$\text{每小時工資} = \frac{\text{工資期內總工資}}{\text{工資期內總工作時數}^{\#\#}}$$

^{\#\#}如休息及用膳時間沒有工作或不需工作，有關時間並不包括在工作時數內。

14

2011年每小時工資數字

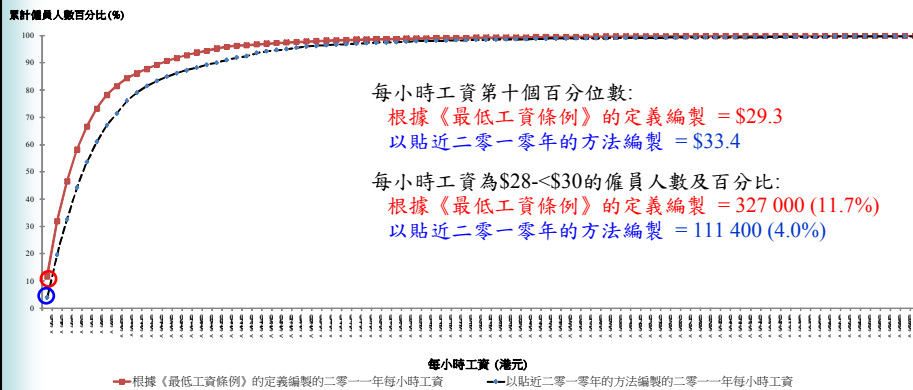
「根據《最低工資條例》的定義編製」與「以貼近2010年的方法編製」的每小時工資數字的比較



15

2011年每小時工資數字

「根據《最低工資條例》的定義編製」與「以貼近2010年的方法編製」的每小時工資數字的比較



16

以貼近2010年的方法編製的2011年每小時工資

百分位數	每小時工資 (港元)	
	2011年 5月至6月* [i]	2010年 4月至6月 [ii]
第5個	30.5	25.0
第10個	33.4	28.1
第25個	43.9	39.5
第50個 (中位數)	65.9	59.5
第75個	107.1	96.7
第90個	200.0	176.0

* 以貼近2010年的方法編製，以便與2010年的數字作概括比較。

不同百分位數的每小時工資水平普遍錄得升幅，尤以每小時工資較低的僱員的升幅更為顯著。

雖然2011年的每小時工資計算方法有所轉變，但每月工資的定義，即支付予僱員的每月總工資，並沒有改變，因此沒有影響每月工資的直接比較。

17

每星期工作時數

- 2011年的工作時數，跟隨《最低工資條例》下工作時數的定義。
- 包括：
 - 合約／協議工作時數 (包括根據僱傭合約或勞資雙方的協議而被視為工作時間的用膳時間);
 - 在僱主指示下超時工作的時數。
- 在2010年，如休息及用膳時間沒有工作或不需工作，有關時間並不包括在工作時數內。

18

每星期工作時數

- 整體每星期工作時數分布

百分位數	2011年5月至6月		2010年第2季 ^{**}
	包括被視為工作時數的用膳時間	不包括用膳時間	
第25個	40.6	40.6	40.6
第50個 (中位數)	45.0	44.3	44.3
第75個	51.6	48.5	49.6

註釋:

^{**} 在2010年，如休息及用膳時間沒有工作或不需工作，有關時間並不包括在工作時數內。

謝謝