

二零一二年十一月五日
資料文件

立法會扶貧小組委員會 扶貧和扶貧委員會籌備小組的工作

目的

二零一二年十月十九日，立法會秘書處去信政府，要求當局向扶貧小組委員會簡介當局在扶貧和紓緩貧富懸殊方面的政策和措施、以及扶貧委員會的工作或扶貧委員會籌備小組(籌備小組)的工作(如扶貧委員會尚待成立)。本文件旨在回應上述要求。

籌備重設扶貧委員會

2. 行政長官在其競選政綱中承諾重設扶貧委員會，“全面檢視貧窮的形態和成因”，並“研究及系統地處理、減輕不同成因的貧窮問題”。二零一二年六月十九日，行政長官(當時作為候任行政長官)宣佈成立籌備小組，就新的扶貧委員會的職能和人選，向他提供意見。附件A載有籌備小組的成員名單。

籌備小組的工作

3. 籌備小組在二零一二年七月十六日及九月二十六日召開會議，並在七月二十六日至八月三十日期間進行廣泛的公眾參與活動，以收集持份者和其他有關各方對扶貧委員會工作的意見。

4. 具體而言，籌備小組一共進行了八次探訪，走訪了十一個服務單位，並出席了六場諮詢會和兩次論壇。籌備小組成員除了聽取非政府福利機構、社區和基層組織、學者、與扶貧工作有密切關係的諮詢組織的非官方成員的意見外，他們亦與一些弱勢社群和有需要人士見面，包括綜合社會保障援助受助人、正接受康復服務的人士及其家人、新來港人士、長者和護老者、殘疾人士、單親家長、

少數族裔人士、有特殊需要兒童的家長，以及居於板間房或劏房的基層住戶。附件B載有上述活動一覽表。

5. 在公眾參與活動期間提出的一些共同意見，包括：

- ◆ 重設扶貧委員會受到廣泛歡迎。新政府有必要設立高層督導，以落實其扶貧綱領，並協調各政策局及部門之間的扶貧工作。
- ◆ 新設的扶貧委員會應考慮採取長遠的策略及政策，而不是把重點放在權宜措施上。
- ◆ 政府、商界與社會大眾三方的協作，對促進社會合力應付貧窮問題十分重要。商界應更加積極地承擔企業社會責任。
- ◆ 以地區為本的方式發展社會資本，更能有效應付各區的不同需要。
- ◆ 應考慮訂定貧窮線。

新的扶貧委員會

6. 籌備小組已經完成工作。考慮過籌備小組成員的建議，以及在公眾參與活動期間收到的意見後，當局現正敲定扶貧委員會的職權範圍和成員人選。根據當局的構想，扶貧委員會會檢討現行政策和制訂新政策，達致防貧、扶貧、預防和減少社會孤立情況，並促進社會流動性。扶貧委員會亦會統籌及監察這些政策的落實情況，並評估有關成果。正如行政長官在二零一二年十月十七日向立法會發言時所宣佈，扶貧委員會的工作包括定出貧窮線，以協助當局監察香港的貧窮情況，制定政策方向和量度扶貧政策的成效。新的扶貧委員會轄下將會成立多個專責小組，聚焦特定關注範疇。正如政府當局近期發言時所宣佈，這當中包括一個社會保障和退休保障專責小組。

7. 當局會盡快公布新扶貧委員會的職權範圍、架構和成員名單，以期在二零一二年年底成立扶貧委員會。扶貧委員會展開工作後，當局會在適當時候向委員闡述各項扶貧政策和措施。

8. 在此期間，當局繼續採用前扶貧委員會建議的 24 個多元化貧窮指標，監察香港的貧窮情況。附件 C 載有二零一年的指標，供委員參考。

勞工及福利局
二零一二年十一月

扶貧委員會籌備小組
成員名單

主席
行政長官

副主席
政務司司長

成員
羅致光先生
方敏生女士
何喜華先生
鄭家純先生
勞工及福利局局長

扶貧委員會籌備小組
公眾參與活動 — 各項活動

(A) 探訪

日期	探訪單位
2012年7月26日	聖雅各福群會眾膳坊
2012年8月1日	天水圍： <ul style="list-style-type: none"> ◆ 勞工處就業一站 ◆ 香港國際社會服務社轄下的天水圍(北)綜合家庭服務中心、四月·天之劇社 ◆ 新生精神康復會轄下的精神健康綜合社區中心「安泰軒」 ◆ 小販擺賣地點
2012年8月2日	救世軍長者社區服務中心 救世軍長者服務-護老者協會
2012年8月9日	路向四肢傷殘人士協會
2012年8月16日	深水埗板間房及劏房單位
2012年8月27日	香港單親協會
2012年8月29日	香港融樂會
2012年8月30日	協康會王石崇傑紀念中心 協康同心家長會

(B) 諮詢會

日期	出席團體
2012年7月30日	職業訓練局 僱員再培訓局 建造業訓練局
2012年8月2日	社區投資共享基金委員會 伙伴倡自強社區協作計劃諮詢委員會
2012年8月7日	安老事務委員會 婦女事務委員會 青年事務委員會 家庭議會 社會福利諮詢委員會 康復諮詢委員會
2012年8月15日	前扶貧委員會 兒童發展基金督導委員會
2012年8月17日	香港中華廠商聯合會 香港工業總會 香港總商會 香港中華出入口商會 香港中華總商會 香港旅遊業議會 香港僱主聯合會
2012年8月22日	學者

(C) 論壇

日期	出席團體
2012年8月15日	非政府機構及基層組織
2012年8月24日	學者及智庫

貧窮指標 — 二零一一年之最新情況 —

目的

本文件闡述香港的貧窮指標在二零一一年之最新情況，以供委員參考。

背景

2. 政府根據前扶貧委員會的建議，採用一套 24 個多元化的貧窮指標（見附件 I），監察香港的整體貧窮情況。這 24 個貧窮指標中，18 個以人生不同階段為基礎，涵蓋兒童和青少年、在職人士和成人，以及長者；而其餘六個則以地區為本。編製這套指標的目的，是要概括地顯示貧窮情況的變化，以助找出值得深入研究的範疇。這些指標為各政府決策局和部門在制訂及評估各項幫助有需要人士的政策時，提供有用的資料和分析。詳細分析載於附件 II，而相關數據則載於統計附件¹。

3. 貧窮概念可作不同詮釋。現時國際上對貧窮人士的定義各有不同的既定標準，這些標準必須加以適當的修訂，才可應用於特定地方。因此，各地方所採用的基準，應就個別情況作出修訂，以監察貧窮情況和制訂政策。在香港，前扶貧委員會同意，並沒有任何單一因素或數據足以讓我們深入理解本港的貧窮情況。因此，我們採用一套多元的指標，以分析香港的貧窮情況，並用以制訂和評估各項幫助有需要人士的政策。

分析要點

4. 在二零一一年，18 個以人生不同階段為基礎訂定的貧窮指標中，差不多全數較二零一零年有所改善，只有一個指標維持平穩。至於以地區為本的六個指標中，大多數地區於二零一一年均較二零一零年顯著改善，當中以黃大仙及元朗區的改善最為明顯，所有六個指標均見改善。

¹ 二零零六年中期人口統計後的人口數字已就二零一一年人口普查的結果作出了修訂。因此，貧窮指標的數列亦相應作出修訂。

以人生不同階段為基礎訂定的貧窮指標

5. 與二零一零年比較，以下 17 個指標的表現在二零一一年有所改善：

- 無業家庭的人士（第 1 及第 9 個指標）；
- 低收入家庭的人士（第 2 及第 10 個指標）；
- 失業人士和失業六個月或以上及 12 個月或以上的人士（第 11 及第 12 個指標）；
- 每周工作 35 小時或以上而每月就業收入少於中位數 50% 的受僱人士（第 13 個指標）；
- 單親及低收入家庭的兒童（第 3 個指標）；
- 兒童、健全成人及高齡綜合社會保障援助(綜援)受助人（第 4、第 14 及第 16 個指標）；
- 在私人臨時房屋及私人樓宇共住單位居住的兒童及長者（第 8 及第 18 個指標）；
- 16 至 19 歲青少年的就學比率（第 5 個指標）；
- 20 至 24 歲具專上教育程度人士（第 6 個指標）；
- 15 至 24 歲的待學待業青少年（第 7 個指標）；以及
- 公立醫院及診所的醫療收費減免機制下的年長病人（第 17 個指標）。

6. 以下一個指標的表現維持平穩：

- 因永久傷殘／暫時傷殘／健康欠佳領取綜援的成人（第 15 個指標）。

以地區為本的貧窮指標

7. 整體而言，在二零一一年六個以地區為本指標的表現全部均有所改善。18 個地區中，大部分亦有顯著改善。具體來說：

- 17 個地區的每月家庭入息中位數上升(第 22 個指標)；
- 17 個地區的失業率錄得下跌（第 24 個指標）；
- 13 個地區的低收入家庭比例減少（第 20 個指標）；
- 12 個地區的每月就業收入中位數上升(第 23 個指標)；
- 12 個地區的無業家庭比例下降（第 19 個指標）；以及
- 三個地區的單親及低收入家庭比例錄得下跌（第 21 個

指標)。

8. 深入分析二零一一年各區相關指標比對上一年的表現，發現黃大仙及元朗區在所有六個以地區為本指標的表現均有改善，而中西區、深水埗、觀塘、葵青、屯門及沙田區在五個指標的表現有所改善。在條件較差的地區²中，黃大仙及元朗區如上文所述在所有六個指標的表現均見改進，餘下觀塘、葵青及屯門區亦有五個指標錄得改善。

展望

9. 隨着經濟穩步擴張和法定最低工資落實，二零一一年的貧窮情況明顯改善。不過，自二零一一年底以來全球經濟環境顯著惡化，本地經濟亦被拖累。香港的實質本地生產總值在二零一二年上半年增幅顯著放緩，僅錄得按年 0.9% 的低速增長。近期招聘意欲轉趨審慎，對勞工市場造成的壓力越見明顯，經季節性調整的失業率在二零一二年第三季按季回升 0.1 個百分點至 3.3%，但仍然處於較低水平。

10. 展望未來，鑑於內部需求亦開始出現放緩迹象，加上外圍環境下行風險仍然顯著，將為本港經濟前景增添更多不明朗因素，這或會影響勞工市場往後的表現，以至基層市民的就業／收入情況。另一方面，通脹自今年初已大致回落。政府會保持警覺，密切監察貧窮情況。

財政司司長辦公室
經濟分析及方便營商處
二零一二年十一月

² 條件較差的地區是指每月家庭入息中位數(第 22 個指標)和每月就業收入中位數(第 23 個指標)都低於二零一一年的整體平均水平的地區。這些地區包括黃大仙、觀塘、葵青、屯門、元朗、北區和離島區。

貧窮指標

兒童／青少年（0 至 14 歲／15 至 24 歲）

1. 無業家庭的 0 至 5 歲及 6 至 14 歲兒童
2. 入息低於平均綜援金額的家庭的 0 至 5 歲及 6 至 14 歲兒童
3. 單親及入息低於平均綜援金額的家庭的 0 至 5 歲及 6 至 14 歲兒童
4. 0 至 5 歲及 6 至 14 歲的綜援受助人，以及 15 至 21 歲的兒童綜援受助人
5. 16 至 19 歲青少年的就學比率
6. 20 至 24 歲具專上教育程度人士
7. 15 至 19 歲及 20 至 24 歲的待學待業青少年
8. 在私人臨時房屋及私人樓宇共住單位居住的 0 至 5 歲及 6 至 14 歲兒童

在職人士／成人（15 至 59 歲）

9. 無業家庭的 15 至 19 歲及 20 至 59 歲人士
10. 入息低於平均綜援金額的家庭的 15 至 19 歲及 20 至 59 歲人士
11. 15 至 19 歲、20 至 24 歲及 25 至 59 歲失業人士
12. 失業六個月或以上及 12 個月或以上的人士
13. 每周工作 35 小時或以上而每月就業收入少於中位數 50% 的 15 至 19 歲、20 至 24 歲及 25 至 59 歲受僱人士
14. 領取綜援一年或不足一年及超過一年的健全成人
15. 因永久傷殘／暫時傷殘／健康欠佳領取綜援的成人

長者（60 歲或以上）

16. 高齡綜援受助人
17. 公立醫院及診所的醫療收費減免機制下的年長病人
18. 在私人臨時房屋及私人樓宇共住單位居住的長者

社區

19. 無業家庭（按地區劃分）
20. 入息低於平均綜援金額的家庭（按地區劃分）
21. 入息低於平均綜援金額的單親家庭（按地區劃分）
22. 每月家庭入息中位數（按地區劃分）
23. 每月就業收入中位數（按地區劃分）
24. 失業人士和失業率（按地區劃分）

貧窮指標
— 二零一一年的最新情況 —

背景及目的

根據前扶貧委員會所訂立的貧窮分析綱領，政府每年會把一套共 24 個的多元指標更新，以便在宏觀層面審視香港的貧窮情況。要注意的是，這些貧窮指標不應過分簡單地用作評估政府扶貧工作進展的工具，因為很多涉及短期變動的指標，會受政府政策和措施以外的眾多因素所影響。

2. 以多元角度衡量貧窮情況背後的理據，是基於香港大致上是一個富裕的城市，純以收入作為單一指標或以單一貧窮線來衡量貧窮人士的數目並不恰當。我們亦應關注與市民生活及民生有關的其他事項，並留意某些組別人士可能墮入貧窮網的風險。

3. 本文件旨在提供有關二零一一年的貧窮情況的數據。由於貧窮指標所涵蓋的範疇甚廣，因此，下文各段在綜述有關指標的表現時，以人生不同階段為基礎訂定的第 1 至 18 個指標將分為兩類，分別顯示在二零一一年較二零一零年有所改善的指標，或表現平穩的指標。而以社區為本的第 19 至 24 個指標所顯示的情況則因地區而異，所以會另行討論。有關指標的詳細統計數字，載列於統計附件。

以人生不同階段為基礎訂定的指標的表現

顯示二零一一年有所改善的指標

4. 在二零一一年，以下 17 個指標相比二零一零年有所改善：

就業及收入／入息

- 無業家庭的 0 至 14 歲及 15 至 59 歲人士（第 1 及第 9 個指標）

無業家庭的 0 至 14 歲兒童及 15 至 59 歲人士數目，分別由二零一零年的 73 800 人及 266 300 人下降至二零一一年的 63 400 人及 247 200 人。相應人口比例由 8.8% 及 5.9% 減至 7.8% 及 5.4%。總括而言，無業家庭的 0 至 59 歲人士期內佔人口比例由 6.3% 減至 5.8%。

□ *低收入家庭的 0 至 14 歲及 15 至 59 歲人士（第 2 及第 10 個指標）*

生活在入息低於平均綜援金額的家庭的 0 至 14 歲兒童數目由二零一零年的 125 800 人下降至二零一一年的 122 000 人，15 至 59 歲人士數目更由 412 300 人顯著減至 385 500 人。前者所佔人口比例維持於 15.0% 不變，但後者由 9.1% 跌至 8.5%。

如果以家庭入息作為衡量貧窮人口的唯一標準，這兩個指標顯示，0 至 59 歲的貧窮人士在二零一一年共有 507 500 人。如果把清貧長者³也計算在內，貧窮人士的總數約為 707 600 人。與二零一零年相比，數字減少 33 000 人。

□ *15 至 59 歲失業人士和失業六個月或以上及 12 個月或以上的人士（第 11 及第 12 個指標）*

二零一一年勞工需求殷切，令失業情況全面改善。15 至 59 歲的失業人數，由二零一零年的 152 400 人減少至二零一一年的 122 700 人，其失業率則由 4.4% 明顯下跌至 3.5%。與此同時，失業六個月或以上的人數及失業 12 個月或以上的人數，分別銳減 15 700 人及 10 400 人至 30 500 人及 15 400 人。期內，相應長期失業率由 1.3% 及 0.7% 降至 0.8% 及 0.4%。

□ *每周工作 35 小時或以上而每月就業收入少於中位數 50% 的 15 至 19 歲、20 至 24 歲及 25 至 59 歲受僱人士（第 13 個指標）*

³ 清貧長者指高齡綜援受助人，及／或那些居住在私人臨時房屋或私人樓宇共住單位的長者。

15至59歲的在職貧窮人士數目，由二零一零年的151 300人大減至二零一一年的97 500人，相應所佔人口比例由5.6%大減至3.6%。這個指標的表現大為改善，主要由於二零一一年法定最低工資的實施，大幅提高了低下階層的就業收入。

社區／家庭支援

- *單親及低收入家庭的0至5歲及6至14歲兒童（第3個指標）*

這類家庭的0至14歲兒童人數，由二零一零年的23 100人輕微減少至二零一一年的21 300人，同期所佔人口比例由2.8%降至2.6%。

- *兒童、健全成人及高齡綜援受助人（第4、第14及第16個指標）*

0至21歲的兒童綜援受助人數目由二零一零年年底的121 100人跌至二零一一年年年底的111 600人，所佔相應人口比例由8.3%降至7.6%。

健全成人及高齡受助人數目亦由二零一零年年底的100 500人及188 300人減至二零一一年年年底的88 600人及187 100人。同時，所佔相應年齡組別人口的比例，亦由2.1%及14.2%減至1.8%及13.5%。

居住環境

- *在私人臨時房屋及私人樓宇共住單位居住的兒童及長者（第8及第18個指標）*

在這類房屋居住的兒童人數及比例，分別由二零一零年的9 400人及1.1%下跌至二零一一年的7 800人及1.0%。至於60歲或以上長者人數，由17 300人下降至16 200人，所佔人口比例由1.4%微降至1.3%。

教育

□ 16 至 19 歲青少年的就學比率（第 5 個指標）

在二零一一年，繼續進修的青少年比例進一步升至 89.7%。

□ 20 至 24 歲具專上教育程度人士（第 6 個指標）

20 至 24 歲年齡組別具有專上教育程度的人數和比例，分別由二零一零年的 273 400 人及 63.1%，增至二零一一年的 278 800 人及 64.2%。在這些人士中，65.3% 為學位持有人，與二零一零年的 65.9% 接近。

□ 15 至 24 歲的待學待業青少年（第 7 個指標）

15 至 24 歲待學待業青少年的人數由二零一零年的 18 300 人輕微下降至二零一一年的 18 200 人，而相應的比例維持於 2.1%。

醫療

□ 公立醫院及診所的醫療收費減免機制下的年長病人（第 17 個指標）

在二零一一至一二年度，公立醫院醫療收費減免機制下的 60 歲及以上年長病人有 14 000 人，略少於二零一零至一一年度的 14 700 人，所佔人口比例亦減少 0.1 個百分點至 1.0%。

二零一一年表現平穩的指標

5. 在同一比較期內，只有一個以人生不同階段為基礎訂定的指標表現平穩：

社區／家庭支援

□ 因永久傷殘／暫時傷殘／健康欠佳領取綜援的成人（第

15 個指標)

這類綜援受助人的數目和比例維持平穩，在二零一一年年底分別為 56 000 人及 1.1%。

以地區為本的指標的表現

6. 在二零一一年，大部分地區在六個以地區為本的指標中，表現全面改善。具體來說，在這 18 個地區中：

- 17 個地區的每月家庭入息中位數上升(第 22 個指標)；
- 17 個地區的失業率下跌(第 24 個指標)；
- 13 個地區的低收入家庭比例減少(第 20 個指標)；
- 12 個地區的每月就業收入中位數上升(第 23 個指標)；
- 12 個地區的無業家庭比例有所下降(第 19 個指標)；
- 以及
- 三個地區的單親及低收入家庭比例錄得下跌(第 21 個指標)。

7. 整體而言，所有六個以地區為本指標的表現均有改善：

- 無業家庭(第 19 個指標)的數目和比例，分別由二零一零年的 181 400 人及 9.0% 下降至二零一一年的 170 100 人及 8.3%；
- 低收入家庭數目(第 20 個指標)亦由二零一零年的 211 600 個降至二零一一年的 204 400 個，所佔比例亦由 10.5% 降至 10.0%；
- 單親及低收入家庭的數目由 24 200 個減至 22 400 個，所佔比例由 1.2% 微降至 1.1% (第 21 個指標)；
- 失業人士數目由 157 200 人減至 126 700 人，失業率亦由 4.3% 降至 3.4% (第 24 個指標)；以及
- 每月就業收入中位數(第 23 個指標)由二零一零年的 11,800 元增至二零一一年的 12,000 元。每月家庭入息

中位數（第 22 個指標）亦由 18,000 元增至 19,600 元。

8. **附錄 I** 比較各地區的相關指標在二零一一年相對於二零一零年的情況。黃大仙及元朗區在所有六個以地區為本的指標表現都有改善，而中西區、深水埗、觀塘、葵青、屯門及沙田區在五個指標的表現有所改善。

9. 在條件較差的地區中，黃大仙及元朗區如上文所述在所有六個指標的表現均見改進，餘下觀塘、葵青及屯門區有五個指標錄得改善。

10. **附錄 II** 從另一個角度扼述各地區的表現。在二零一一年，有五個地區（即觀塘、葵青、屯門、元朗和北區）在所有六個以地區為本指標的表現都低於整體平均水平／中位數。

總結

11. 18 個以人生不同階段為基礎訂定的貧窮指標中，幾乎全較二零一零年有所改善，只有一個指標例外。至於以地區為本的六個指標中，大部分地區的表現亦大為改善。在條件較差的地區中，以黃大仙及元朗區的改善最為明顯，所有六個指標均有所改善。

12. 貧窮指標於二零一一年差不多全面改善，再一次顯示經濟增長對於紓緩貧窮的重要。受惠於商業活動尤其是內部經濟蓬勃，勞工市場情況亦見緊張，這點從年內總就業人數持續创新高獲得印證。政府會對外圍環境充斥的不明朗因素保持警覺，這些因素可能會影響創造職位的速度，以至貧窮情況。為更好裝備處於高度競爭環境的勞動人口，政府會繼續大量投資教育，加強就業／培訓及再培訓服務，從而提升勞工的競爭力和技能，促進社會流動性，長遠紓緩貧窮情況。

財政司司長辦公室
經濟分析及方便營商處
二零一二年十一月

比較二零一零年與二零一一年以地區為本的貧窮指標

在下表中，個別地區的指標在二零一一年的表現如較二零一零年為佳，以“✓”號標示。陰影列標示在二零一一年有較顯著改善的地區。

指標	19	20	21	22	23	24	總數
	無業家庭的 比例	低收入家庭的 比例	單親及 低收入家庭的 比例 [†]	每月 家庭入息 中位數	每月 就業收入 中位數	失業率	貧窮指標錄得 改善的總數
中西區	✓	✓		✓	✓	✓	5
灣仔	✓	✓		✓		✓	4
東區	✓			✓		✓	3
南區	✓			✓		✓	3
油尖旺				✓	✓	✓	3
深水埗	✓	✓		✓	✓	✓	5
九龍城	✓	✓		✓		✓	4
黃大仙*	✓	✓	✓	✓	✓	✓	6
觀塘*	✓	✓		✓	✓	✓	5
葵青*	✓	✓		✓	✓	✓	5
荃灣		✓		✓	✓	✓	4
屯門*		✓	✓	✓	✓	✓	5
元朗*	✓	✓	✓	✓	✓	✓	6
北區*	✓	✓		✓		✓	4
大埔		✓		✓	✓	✓	4
沙田	✓	✓		✓	✓	✓	5
西貢				✓	✓	✓	3
離島*							0
總計	12	13	3	17	12	17	74

註：(*) 條件較差的地區是指每月家庭入息中位數（第 22 個指標）和每月就業收入中位數（第 23 個指標）都低於二零一一年整體平均水平的地區。

(†) 中西區、灣仔、東區、南區、油尖旺、九龍城、荃灣、大埔、西貢和離島於第 21 個指標的有關數字因抽樣誤差相對較大，故不作比較。

比較以地區為本的指標與整體平均表現

在下表中，個別地區的指標表現如較二零一一年整體平均水平／中位數遜色，以“x”號標示。陰影列代表所有六個指標的表現都低於平均水平的地區。

指標	19	20	21	22	23	24
	比例高於整體平均水平：			中位數低於整體中位數：		失業率高於整體平均水平
	無業家庭	低收入家庭	單親及低收入家庭 ⁺	每月家庭入息	每月就業收入	
中西區						
灣仔						
東區						
南區						
油尖旺	x					
深水埗	x	x	x	x		x
九龍城						
黃大仙		x	x	x	x	x
觀塘	x	x	x	x	x	x
葵青	x	x	x	x	x	x
荃灣						
屯門	x	x	x	x	x	x
元朗	x	x	x	x	x	x
北區	x	x	x	x	x	x
大埔	x					x
沙田						
西貢						
離島	x	x		x	x	x
整體平均水平／中位數	8.3%	10.0%	1.1%	19,600 元	12,000 元	3.4%

註：(+) 中西區、灣仔、東區、南區、九龍城、荃灣、大埔、西貢和離島於第 21 個指標的有關數字因抽樣誤差相對較大，故不作比較。

貧窮指標
Indicators of Poverty

第 I 部分 Section I	0至14歲及15至24歲兒童／青少年的指標 Indicators for Children / Youth Aged 0-14 and 15-24
第 II 部分 Section II	15至59歲在職人士／成人的指標 Indicators for Working People / Adults Aged 15-59
第 III 部分 Section III	60歲或以上長者的指標 Indicators for Older People Aged 60 or Above
第 IV 部分 Section IV	社區的指標 Indicators for the Community

註
Notes

- (1) 除非另有訂明，否則所編訂的各項指標並不涵蓋外籍家庭傭工。
Unless otherwise stated, foreign domestic helpers are excluded from the compilation of all the indicators.
- (2) 政府統計處綜合住戶統計調查及醫院管理局的數據均為每年平均數字，而社會福利署有關綜合社會保障援助受助人的數據則為期末數字。
While data from the General Household Survey of the Census and Statistics Department and from the Hospital Authority are annual average figures, those on recipients of Comprehensive Social Security Assistance from the Social Welfare Department are period-end figures.
- (3) 二零零六年中期人口統計後的人口數字已就二零一一年人口普查的結果作出了修訂。因此，貧窮指標的數列亦相應作出修訂。
The population figures compiled after the 2006 Population By-census have been revised to take into account the results of the 2011 Population Census. Hence, the time-series of poverty indicators have also been revised accordingly.
- (4) 第IV部分以地區為本的指標，是根據每年一月至十二月進行的綜合住戶統計調查所得的數據及由一個跨部門的人口分布推算小組編製的分區年中人口估計數字所訂定的。
The district-based indicators under Section IV are based on the data collected in the General Household Survey in January to December of the year, as well as the mid-year population estimates by district as compiled by an inter-departmental Working Group on Population Distribution Projections.

第 I 部分：0至14歲及15至24歲兒童／青少年的指標
Section I : Indicators for Children / Youth Aged 0-14 and 15-24

1. 無業家庭的0至5歲及6至14歲兒童

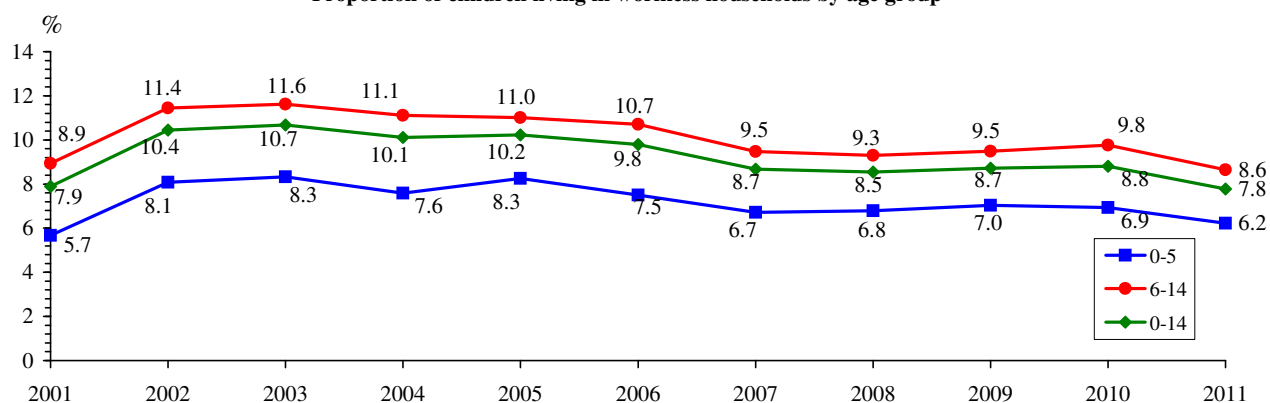
Children aged 0-5 and 6-14 living in workless households

人數

Number

	2001	2002	2003	2004	2005	2006	2007	2008	2009	2010	2011
0-5	19 700	25 900	25 000	21 700	22 900	20 100	17 700	18 200	18 800	19 600	18 200
6-14	66 700	85 800	85 800	79 600	75 700	71 300	61 400	57 800	56 000	54 200	45 200
0-14	86 400	111 800	110 800	101 300	98 600	91 400	79 100	76 000	74 800	73 800	63 400

按年齡組別劃分在無業家庭生活的兒童的比率
Proportion of children living in workless households by age group



資料來源：政府統計處綜合住戶統計調查。

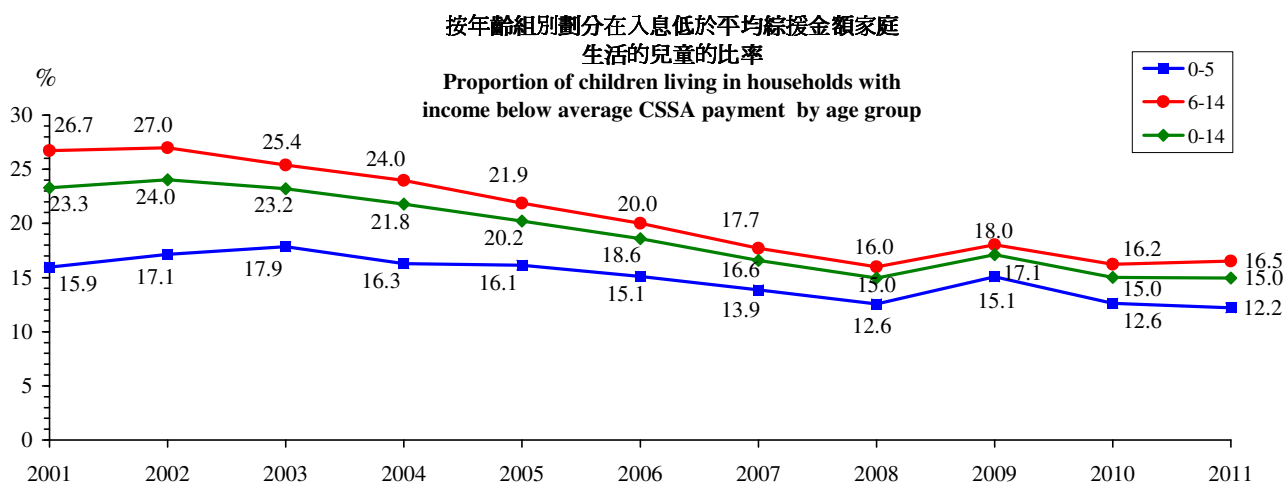
Source : General Household Survey, Census and Statistics Department.

2. 入息低於平均綜援金額的家庭的0至5歲及6至14歲兒童
 Children aged 0-5 and 6-14 living in households with income below average CSSA payment

人數

Number

	2001	2002	2003	2004	2005	2006	2007	2008	2009	2010	2011
0-5	55 500	55 000	53 600	46 500	44 600	40 400	36 600	33 700	40 300	35 600	35 700
6-14	199 400	202 300	187 300	171 900	150 200	133 100	114 800	99 400	106 300	90 200	86 300
0-14	254 900	257 300	240 900	218 500	194 900	173 500	151 400	133 200	146 700	125 800	122 000



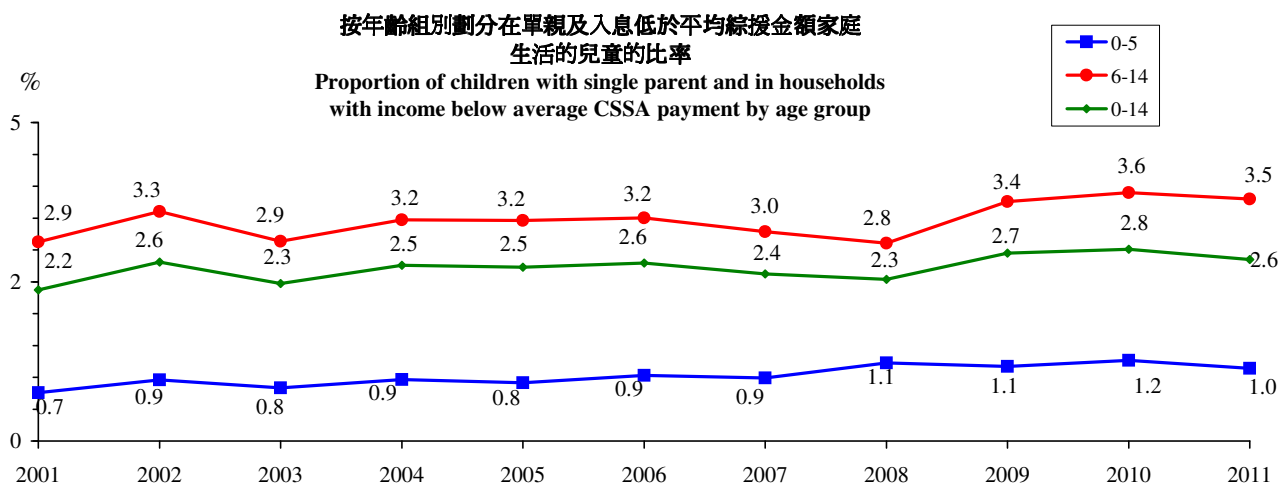
資料來源：政府統計處綜合住戶統計調查。

Source : General Household Survey, Census and Statistics Department.

3. 單親及入息低於平均綜援金額的家庭的0至5歲及6至14歲兒童
 Children aged 0-5 and 6-14 with single parent and in households with income below average CSSA payment

人數
 Number

	2001	2002	2003	2004	2005	2006	2007	2008	2009	2010	2011
0-5	2 400	2 800	2 300	2 500	2 300	2 500	2 400	3 000	2 900	3 300	3 100
6-14	21 400	24 700	21 200	22 800	21 800	21 400	19 500	17 700	20 300	19 800	18 200
0-14	23 800	27 600	23 500	25 300	24 100	23 900	21 900	20 700	23 200	23 100	21 300



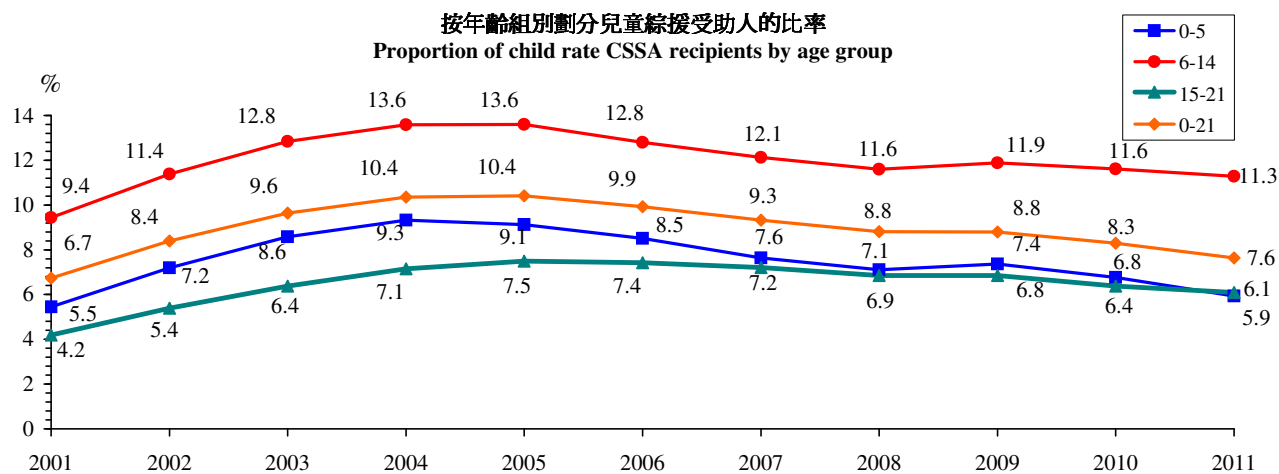
資料來源：政府統計處綜合住戶統計調查。

Source : General Household Survey, Census and Statistics Department.

4. 0至5歲和6至14歲的綜援受助人，以及15至21歲的兒童綜援受助人
 CSSA recipients aged 0-5 and 6-14, and those aged 15-21 who are on child rate

人數
 Number

	2001	2002	2003	2004	2005	2006	2007	2008	2009	2010	2011
0-5	18 200	22 300	25 300	26 200	24 900	23 000	20 900	19 700	20 600	19 700	18 200
6-14	70 800	84 400	93 600	95 600	91 800	85 000	76 500	69 700	67 800	62 800	57 100
15-21	26 300	33 000	39 500	44 300	46 400	45 800	44 300	41 900	41 900	38 600	36 300
0-21	115 200	139 700	158 400	166 100	163 200	153 800	141 700	131 300	130 300	121 100	111 600

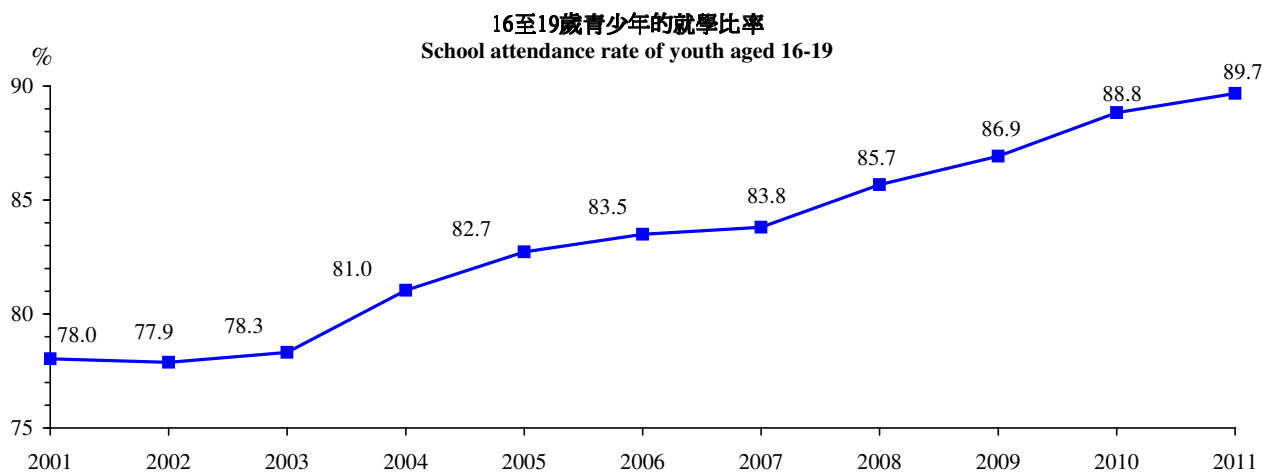


資料來源：社會福利署。
 Source : Social Welfare Department.

5. 16至19歲青少年的就學比率
School attendance rate of youth aged 16-19

人數
Number

2001	2002	2003	2004	2005	2006	2007	2008	2009	2010	2011
277 800	272 900	265 100	279 700	285 700	292 500	295 800	299 700	299 100	303 500	305 500



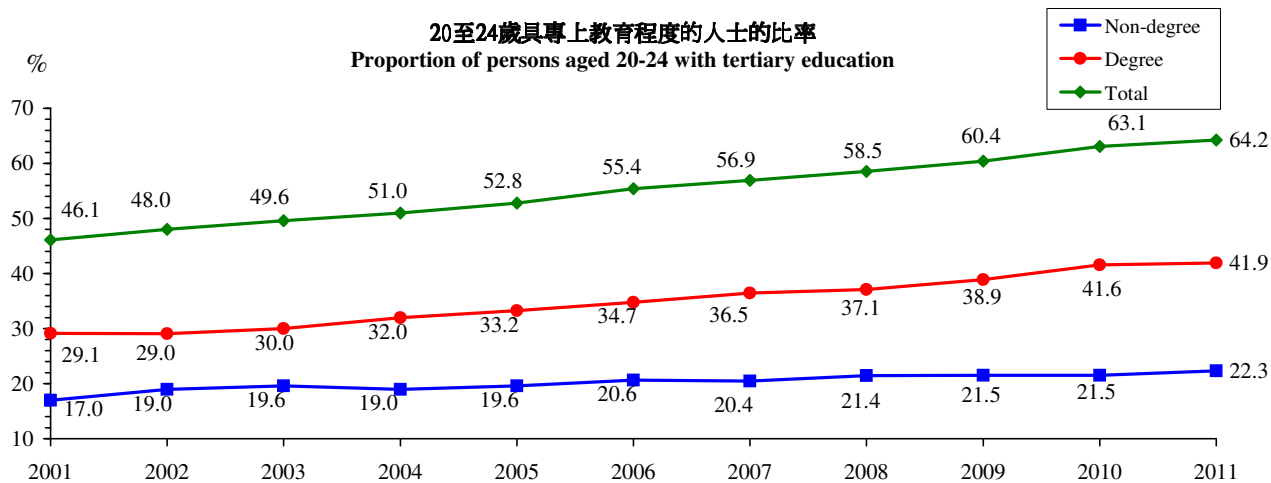
資料來源：政府統計處綜合住戶統計調查。
Source : General Household Survey, Census and Statistics Department.

6. 20至24歲具專上教育程度人士
Persons aged 20-24 with tertiary education

人數

Number

	2001	2002	2003	2004	2005	2006	2007	2008	2009	2010	2011
非學位 Non-degree	73 600	80 200	81 700	81 700	85 200	90 600	88 700	92 100	92 900	93 200	96 800
學位 Degree	126 300	122 700	125 200	137 900	144 700	152 400	158 300	159 400	167 700	180 200	182 000
總數 Total	200 000	202 900	206 900	219 700	229 900	243 000	247 000	251 500	260 500	273 400	278 800



資料來源：政府統計處綜合住戶統計調查。

Source : General Household Survey, Census and Statistics Department.

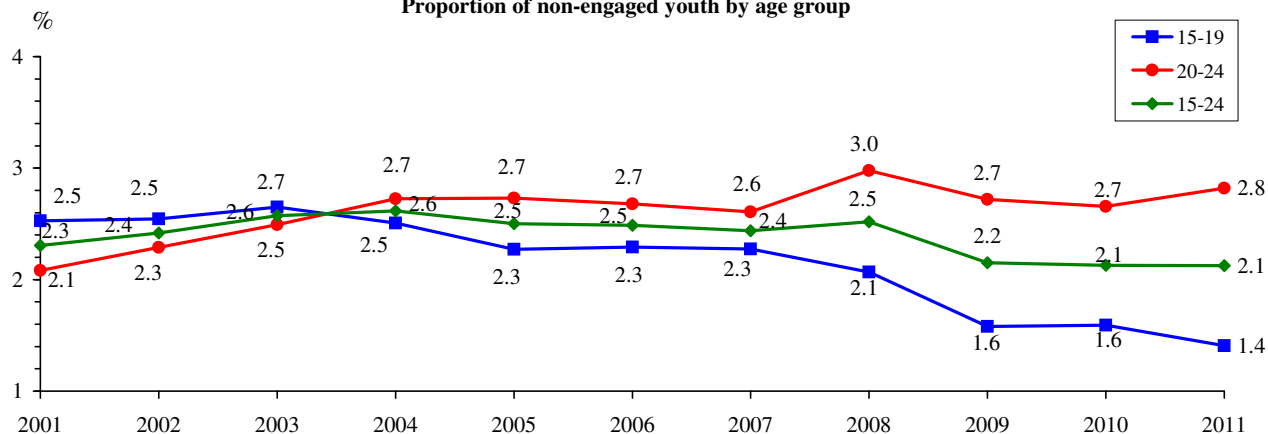
7. 15至19歲及20至24歲的待業待學青少年
Non-engaged youth aged 15-19 and 20-24

人數

Number

	2001	2002	2003	2004	2005	2006	2007	2008	2009	2010	2011
15-19	11 100	11 100	11 300	10 900	9 800	10 000	10 000	9 100	6 800	6 800	5 900
20-24	9 000	9 700	10 400	11 700	11 900	11 800	11 300	12 800	11 700	11 500	12 200
15-24	20 100	20 700	21 700	22 600	21 700	21 700	21 300	21 900	18 500	18 300	18 200

按年齡組別劃分待業待學青少年的比率
Proportion of non-engaged youth by age group



註：就這個指標來說，“待業待學青少年”指15至24歲並非因“在學”、“料理家務”或“健康問題”而沒有從事經濟活動的人士。這個年齡組別的失業青少年並不包括在內。有關待業待學青少年及失業青少年的詳細定義，可參閱扶貧委員會文件第26/2005號附件II 第6段註腳(1)。

Note: In this indicator, "non-engaged youth" refer to persons aged 15-24 who are economically inactive for reasons other than "students", "home-makers" and "health problems". Unemployed youth of this age group are not included. For further details about the definitions of non-engaged youth and unemployed youth, reference can be made to Footnote (1) under paragraph 6 of Annex II in CoP Paper 26/2005.

資料來源：政府統計處綜合住戶統計調查。

Source: General Household Survey, Census and Statistics Department.

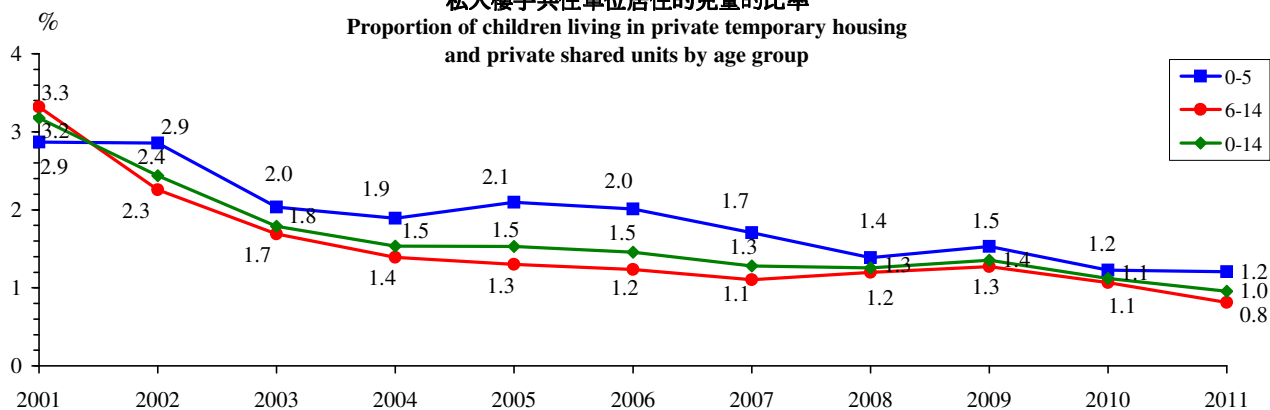
8. 在私人臨時房屋及私人樓宇共住單位居住的0至5歲及6至14歲兒童
 Children aged 0-5 and 6-14 living in private temporary housing and private shared units

人數

Number

	2001	2002	2003	2004	2005	2006	2007	2008	2009	2010	2011
0-5	10 000	9 200	6 100	5 400	5 800	5 400	4 500	3 700	4 100	3 500	3 500
6-14	24 800	16 900	12 500	10 000	8 900	8 200	7 200	7 400	7 500	5 900	4 300
0-14	34 800	26 100	18 600	15 400	14 700	13 600	11 700	11 200	11 600	9 400	7 800

按年齡組別劃分在私人臨時房屋及
 私人樓宇共住單位居住的兒童的比率
 Proportion of children living in private temporary housing
 and private shared units by age group



資料來源：政府統計處綜合住戶統計調查。

Source : General Household Survey, Census and Statistics Department.

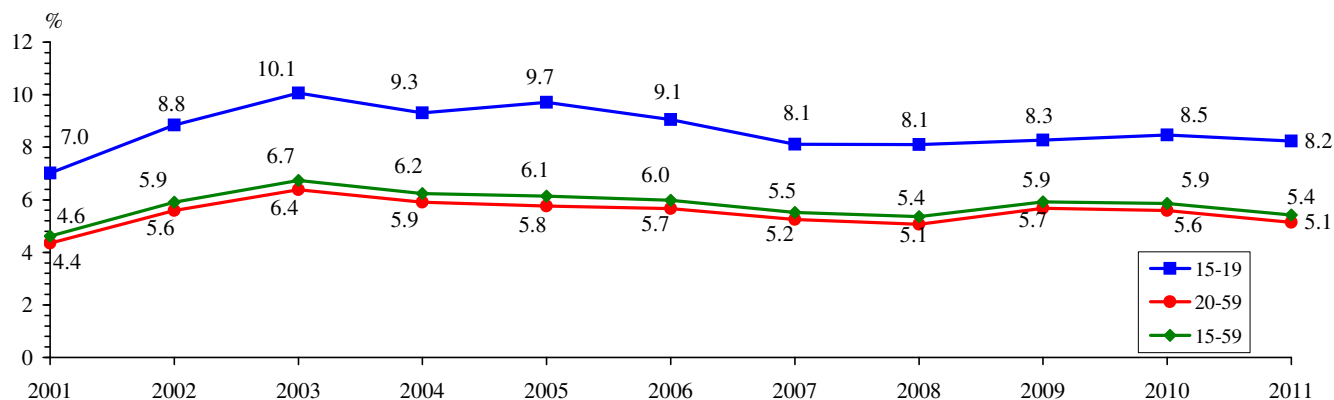
第 II 部分：15至59歲在職人士／成人的指標
Section II : Indicators for Working People / Adults Aged 15-59

9. 無業家庭的15至19歲及20至59歲人士
Persons aged 15-19 and 20-59 living in workless households

人數
 Number

	2001	2002	2003	2004	2005	2006	2007	2008	2009	2010	2011
15-19	30 400	38 000	42 500	39 500	41 300	38 500	34 800	34 900	34 900	35 300	34 200
20-59	169 900	219 700	251 600	236 300	233 000	229 800	214 200	208 300	233 700	231 000	213 000
15-59	200 400	257 700	294 000	275 900	274 300	268 200	249 100	243 200	268 500	266 300	247 200

按年齡組別劃分在無業家庭生活的人士的比率
Proportion of persons living in workless households by age group



資料來源：政府統計處綜合住戶統計調查。
 Source : General Household Survey, Census and Statistics Department.

10. 入息低於平均綜援金額的家庭的15至19歲及20至59歲人士

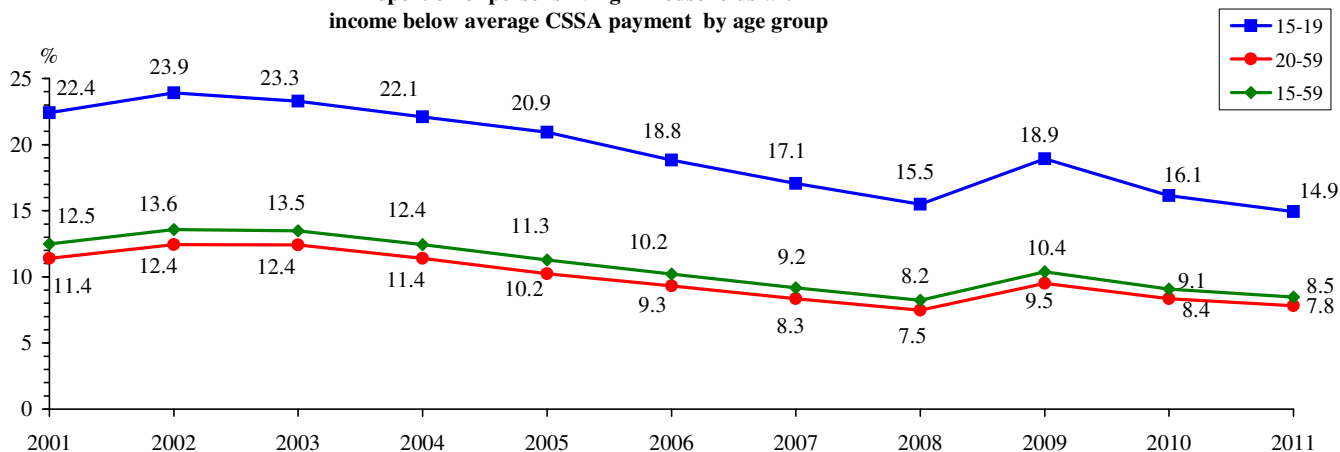
Persons aged 15-19 and 20-59 living in households with income below average CSSA payment

人數

Number

	2001	2002	2003	2004	2005	2006	2007	2008	2009	2010	2011
15-19	97 200	102 600	98 300	93 800	89 200	80 000	73 200	66 600	79 800	67 300	62 100
20-59	444 700	489 300	489 700	456 200	414 100	377 900	341 000	307 400	390 900	345 000	323 400
15-59	542 000	592 000	588 000	550 000	503 300	457 900	414 200	374 000	470 800	412 300	385 500

按年齡組別劃分在入息低於平均綜援金額家庭生活的人士的比率
Proportion of persons living in households with income below average CSSA payment by age group



資料來源：政府統計處綜合住戶統計調查。

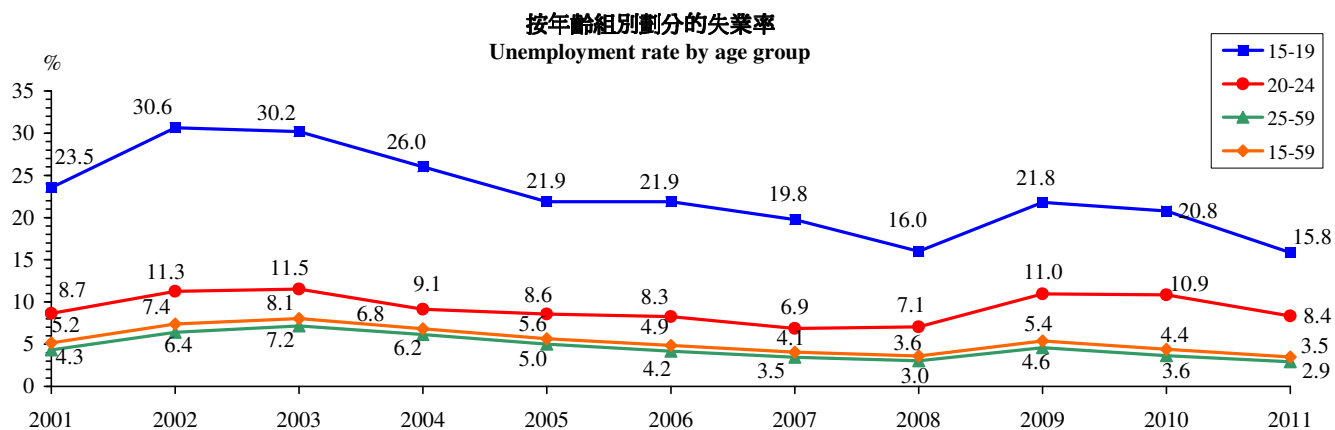
Source : General Household Survey, Census and Statistics Department.

11. 15至19歲、20至24歲及25至59歲失業人士
Unemployed persons aged 15-19, 20-24 and 25-59

人數

Number

	2001	2002	2003	2004	2005	2006	2007	2008	2009	2010	2011
15-19	17 000	22 600	21 000	17 700	13 800	13 100	12 300	8 900	11 100	8 600	6 400
20-24	29 000	36 600	37 400	30 500	28 600	27 300	22 200	21 700	32 300	29 800	23 200
25-59	125 300	189 000	211 700	184 600	150 800	127 500	107 600	94 700	144 300	114 000	93 200
15-59	171 200	248 300	270 200	232 700	193 100	167 900	142 000	125 300	187 800	152 400	122 700



註： 為這個指標所編製的失業人士數目及相應失業率涵蓋外籍家庭傭工，使其與一般公布的失業統計數字一致。然而，外籍家庭傭工對這個指標的影響不大。

Note: In order for the number of unemployed persons and the corresponding unemployment rates compiled for this indicator to be consistent with the unemployment statistics normally released, foreign domestic helpers (FDHs) have not been excluded. Yet FDHs should have insignificant effect on this indicator.

資料來源：政府統計處綜合住戶統計調查。

Source: General Household Survey, Census and Statistics Department.

12. 失業6個月或以上及12個月或以上的人士

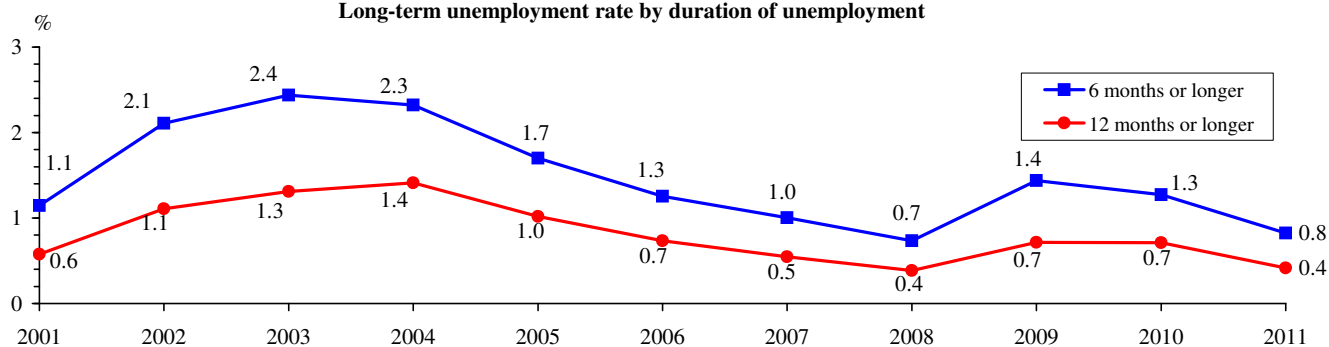
Persons unemployed for 6 months or longer, and 12 months or longer

人數

Number

	2001	2002	2003	2004	2005	2006	2007	2008	2009	2010	2011
6個月或以上 6 months or longer	39 300	73 300	84 500	81 600	60 100	44 900	36 300	26 700	52 600	46 200	30 500
12個月或以上 12 months or longer	19 700	38 500	45 500	49 600	36 000	26 300	19 800	14 000	26 200	25 800	15 400

按持續失業期間劃分的長期失業率
Long-term unemployment rate by duration of unemployment



註： 為這個指標所編製的長期失業人士數目及相應長期失業率涵蓋外籍家庭傭工，使其與一般公布的失業統計數字一致。然而，外籍家庭傭工對這個指標的影響不大。

Note: In order for the number of long-term unemployed persons and the corresponding long-term unemployment rates compiled for this indicator to be consistent with the unemployment statistics normally released, foreign domestic helpers (FDHs) have not been excluded. Yet FDHs should have insignificant effect on this indicator.

資料來源：政府統計處綜合住戶統計調查。

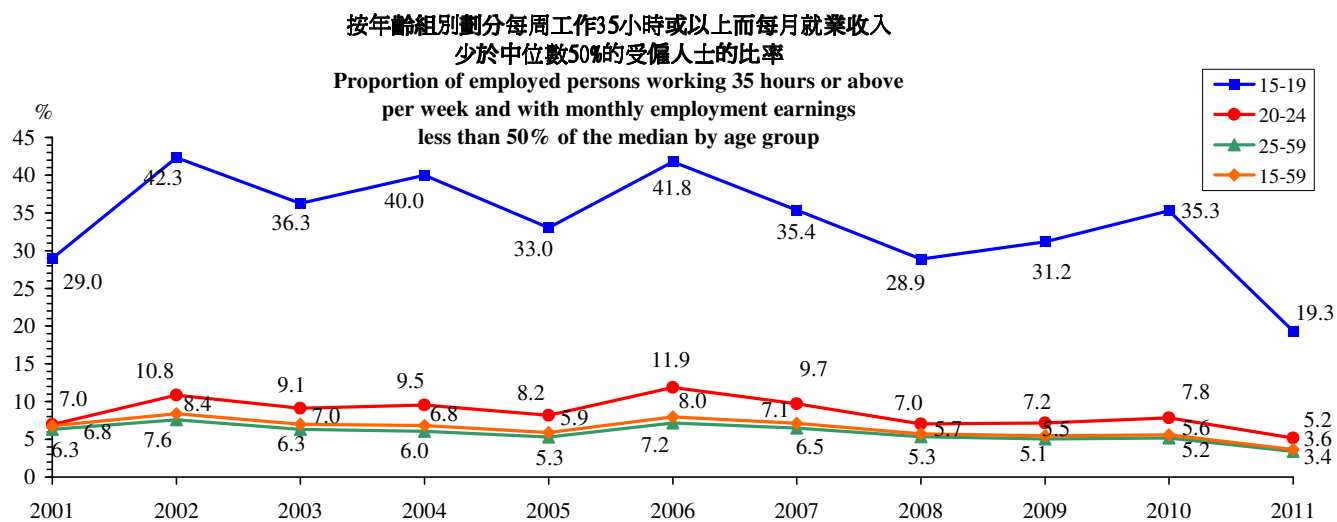
Source: General Household Survey, Census and Statistics Department.

13. 每周工作35小時或以上而每月就業收入少於中位數50%的15至19歲、20至24歲及25至59歲受僱人士
 Employed persons aged 15-19, 20-24 and 25-59 working 35 hours or above per week and with monthly employment earnings less than 50% of the median

人數

Number

	2001	2002	2003	2004	2005	2006	2007	2008	2009	2010	2011
15-19	12 700	16 300	12 300	14 100	11 500	13 700	12 300	8 800	7 900	7 500	4 000
20-24	16 900	24 400	19 400	21 500	18 900	26 600	22 200	14 800	13 500	14 700	9 900
25-59	147 200	175 400	141 600	140 700	126 200	171 600	161 100	130 900	121 000	129 000	83 600
15-59	176 900	216 100	173 400	176 300	156 600	211 900	195 500	154 500	142 400	151 300	97 500



資料來源：政府統計處綜合住戶統計調查。

Source : General Household Survey, Census and Statistics Department.

14. 領取綜援一年或不足一年及超過一年的健全成人

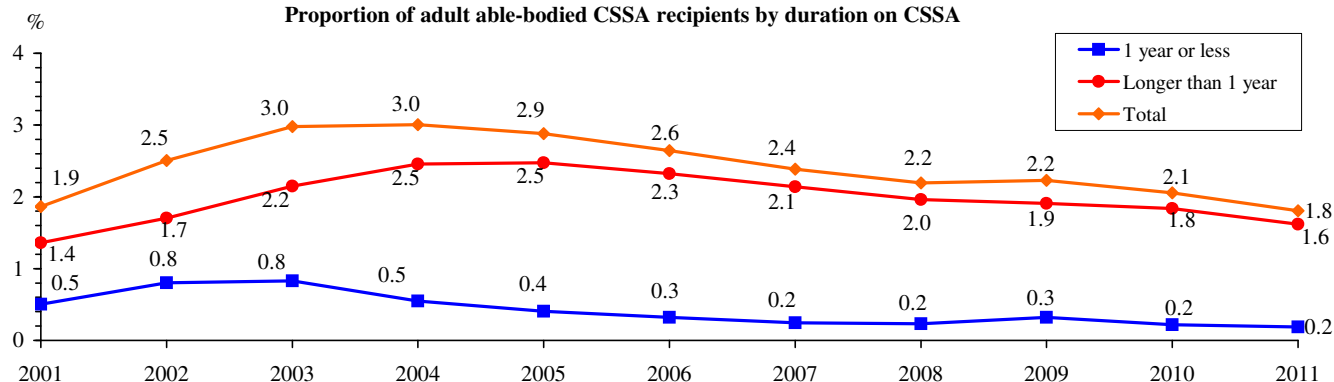
Adult able-bodied CSSA recipients having been on CSSA for 1 year or less, and longer than 1 year

人數

Number

	2001	2002	2003	2004	2005	2006	2007	2008	2009	2010	2011
一年或不足一年 1 year or less	23 300	37 300	38 900	26 000	19 500	15 600	11 900	11 300	15 800	10 700	9 100
超過一年 Longer than 1 year	63 100	79 200	101 100	116 700	118 900	112 600	104 100	95 500	93 000	89 800	79 500
總數 Total	86 400	116 500	140 000	142 800	138 400	128 200	116 000	106 800	108 800	100 500	88 600

按持續領取綜援期間劃分的健全綜援受助成人的比率
Proportion of adult able-bodied CSSA recipients by duration on CSSA



註： 這個指標並不包括15至21歲領取兒童綜援金的人士，他們與其他領取兒童綜援金的人士同時列入第四個指標。

Note: This indicator excludes recipients aged 15-21 who are on child rate. They have been grouped under Indicator 4 along with other child rate CSSA recipients.

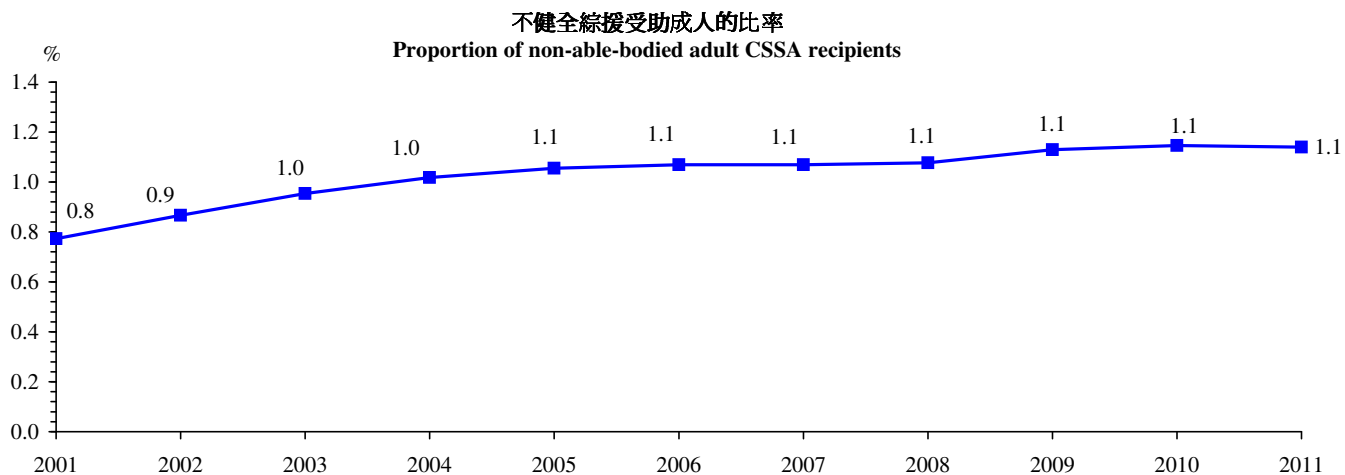
資料來源：社會福利署。

Source: Social and Welfare Department.

15. 因永久傷殘/暫時傷殘/健康欠佳領取綜援的成人
 Adult recipients of permanent disability/temporary disability/ill health CSSA

人數
 Number

2001	2002	2003	2004	2005	2006	2007	2008	2009	2010	2011
35 900	40 300	44 800	48 400	50 700	51 800	52 000	52 500	55 100	56 000	56 000



資料來源：社會福利署。
 Source : Social and Welfare Department.

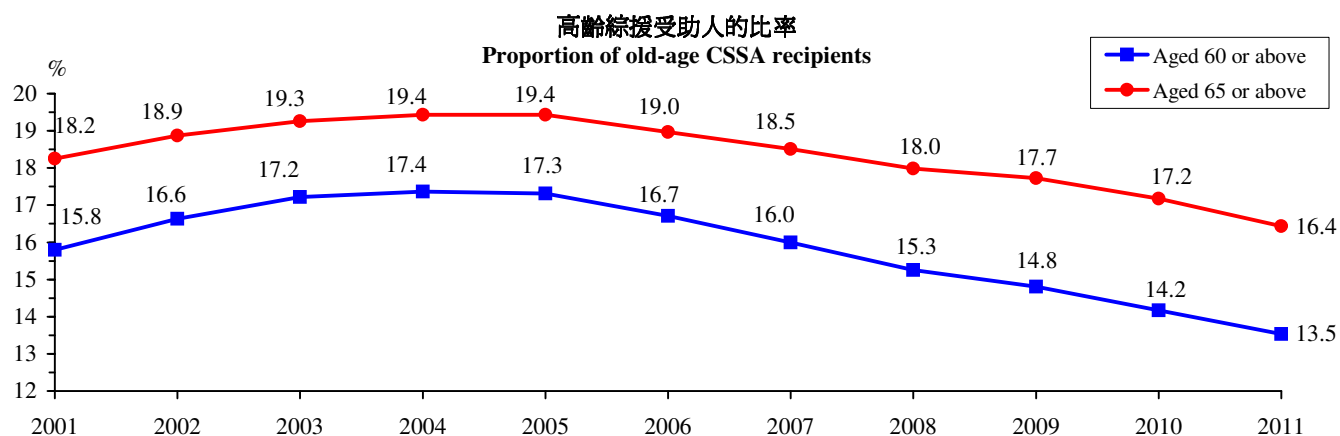
第 III 部分：60歲或以上長者的指標
Section III : Indicators for Older People Aged 60 or Above

16. 高齡綜援受助人
Recipients of old-age CSSA

人數

Number

	2001	2002	2003	2004	2005	2006	2007	2008	2009	2010	2011
60歲或以上 Aged 60 or above	160 000	170 500	179 300	184 800	187 700	187 800	187 300	185 000	187 900	188 300	187 100
65歲或以上 Aged 65 or above	140 000	149 000	156 500	161 400	164 500	164 100	163 100	160 500	161 600	160 200	158 500



註： 這個指標包括領取高齡健全人士綜援金、領取50% 或100% 殘疾綜援金或需人經常照顧長者綜援金的長者。

Note: This indicator includes the elderly CSSA recipients who are on the old age able-bodied rate, 50% or 100% disabled rate, or the rate for elderly in need of constant attendance.

資料來源：社會福利署。

Source: Social and Welfare Department.

17. 公立醫院及診所的醫療收費減免機制下的年長病人

Elderly patients under the medical fee waiver mechanism of public hospitals and clinics

	年份 <u>Year</u>	成功申請人數 Number of <u>successful applicants</u>	所佔人口的比率 Proportion in <u>population</u>
60歲或以上 Aged 60 or above	2004/05	18 300	1.7%
	2005/06	17 900	1.7%
	2006/07	16 300	1.5%
	2007/08	16 400	1.4%
	2008/09	16 100	1.3%
	2009/10	17 900	1.4%
	2010/11	14 700	1.1%
	2011/12	14 000	1.0%
65歲或以上 Aged 65 or above	2004/05	16 200	2.0%
	2005/06	15 800	1.9%
	2006/07	14 300	1.7%
	2007/08	14 300	1.6%
	2008/09	13 900	1.6%
	2009/10	15 400	1.7%
	2010/11	12 600	1.4%
	2011/12	11 800	1.2%

註：二零零四年四月以前沒有資料。

Note : Data prior to April 2004 are not available.

資料來源：醫院管理局。

Source : Hospital Authority.

18. 在私人臨時房屋及私人樓宇共住單位居住的長者

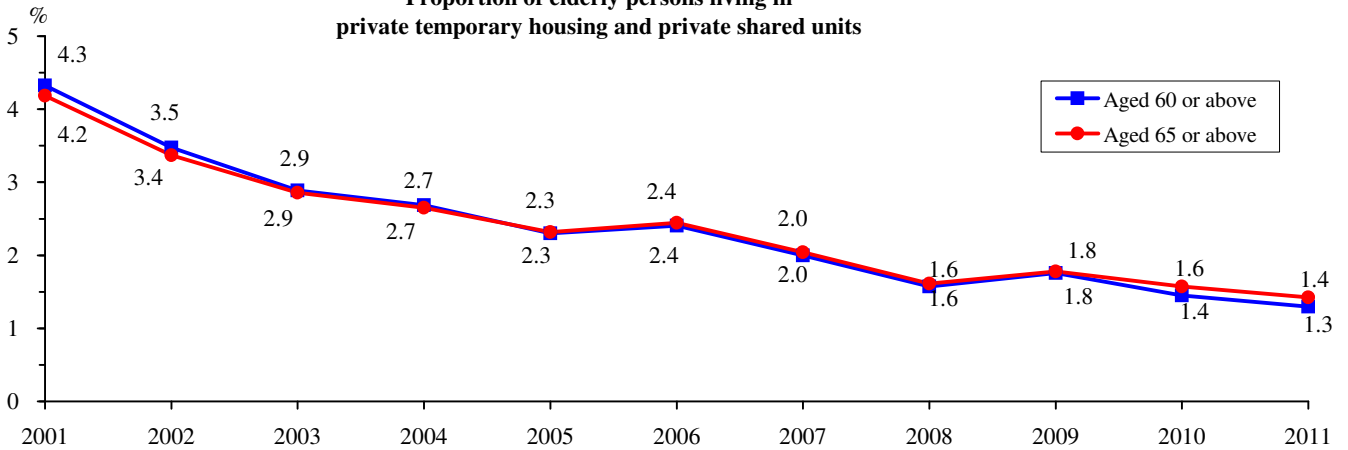
Elderly persons living in private temporary housing and private shared units

人數

Number

	2001	2002	2003	2004	2005	2006	2007	2008	2009	2010	2011
60歲或以上 Aged 60 or above	40 900	33 500	28 100	26 500	23 100	24 200	20 900	17 200	20 000	17 300	16 200
65歲或以上 Aged 65 or above	29 400	24 600	21 300	20 300	18 000	18 900	16 100	12 900	14 500	13 100	12 200

在私人臨時房屋及私人樓宇共住單位居住的長者的比率
Proportion of elderly persons living in private temporary housing and private shared units



資料來源：政府統計處綜合住戶統計調查。

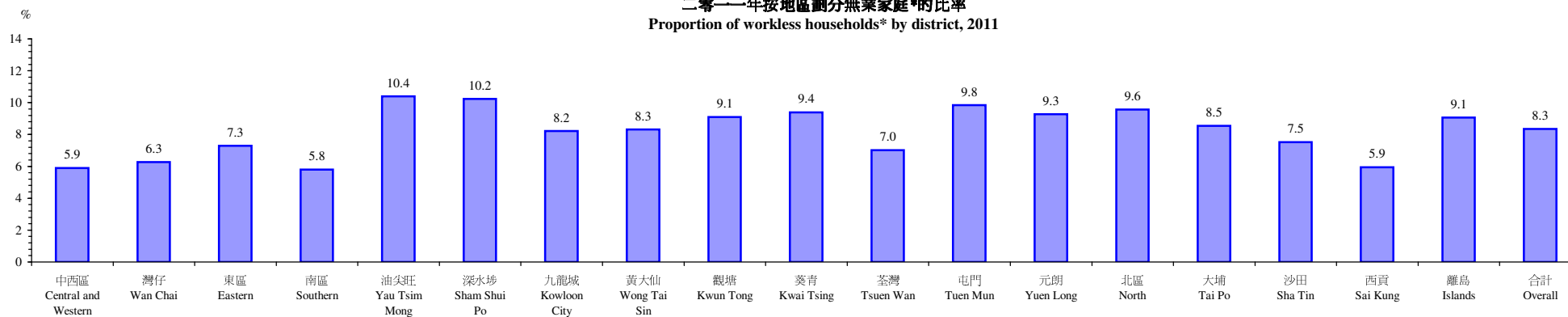
Source : General Household Survey, Census and Statistics Department.

第 IV 部分：社區的指標
Section IV : Indicators for the Community

19. 無業家庭* (按地區劃分)
Workless households* by district

地區 District	在相應地區所有住戶*所佔的比率(%) Proportion in all households* in the respective district (%)																					
	2001	2002	2003	2004	2005	2006	2007	2008	2009	2010	2011	2001	2002	2003	2004	2005	2006	2007	2008	2009	2010	2011
中西區 Central and Western	3 900	5 700	5 100	5 500	6 000	4 500	4 500	4 600	5 900	5 800	4 400	4.9	7.6	6.9	7.3	7.4	5.8	5.8	5.9	7.8	7.7	5.9
灣仔 Wan Chai	3 000	3 600	3 800	3 800	4 000	4 100	4 200	3 200	4 000	4 000	2 800	6.0	7.6	8.0	7.9	7.8	8.8	9.0	6.6	8.5	8.3	6.3
東區 Eastern	8 900	11 300	12 200	12 000	11 700	11 200	11 800	11 900	11 700	12 500	11 900	5.2	6.7	7.3	7.2	6.9	6.7	7.0	7.0	7.1	7.7	7.3
南區 Southern	4 100	3 700	5 300	4 100	4 200	4 900	4 100	4 700	5 100	4 500	4 300	5.5	5.0	7.2	5.6	5.7	6.6	5.5	6.2	6.8	6.1	5.8
油尖旺 Yau Tsim Mong	8 500	9 200	10 800	9 800	8 200	8 000	9 200	7 100	8 500	8 200	9 700	10.0	10.7	12.9	11.0	9.2	9.2	10.3	7.8	9.4	8.9	10.4
深水埗 Sham Shui Po	10 200	11 400	14 200	11 800	10 200	12 500	11 800	12 300	12 500	12 300	11 200	10.3	11.3	14.4	11.8	10.0	11.7	11.1	11.5	11.9	11.7	10.2
九龍城 Kowloon City	7 500	9 500	10 100	8 200	8 800	9 000	7 900	7 400	9 300	9 800	8 500	7.3	9.5	10.1	8.3	8.7	8.8	7.8	7.4	9.1	9.6	8.2
黃大仙 Wong Tai Sin	7 800	12 100	12 500	12 000	11 800	11 300	10 700	9 500	12 100	11 500	9 900	6.7	10.3	10.6	10.3	10.1	9.6	9.0	8.0	10.2	9.7	8.3
觀塘 Kwun Tong	13 000	15 600	17 500	16 900	16 800	16 600	17 200	16 100	17 400	19 100	16 100	8.4	10.0	11.0	10.7	10.3	10.0	10.4	9.8	10.2	11.0	9.1
葵青 Kwai Tsing	9 600	11 300	14 300	14 800	14 400	13 500	13 700	13 600	14 800	14 600	13 700	7.5	8.4	10.5	10.7	10.1	9.2	9.3	9.2	9.9	9.9	9.4
荃灣 Tsuen Wan	4 800	5 900	6 100	6 400	7 000	6 900	6 700	6 000	6 800	5 700	6 300	6.2	7.6	7.5	7.9	8.3	7.9	7.6	6.8	7.8	6.6	7.0
屯門 Tuen Mun	9 700	13 900	14 900	14 300	14 500	14 700	13 500	14 100	14 200	14 200	14 900	6.9	9.6	10.0	9.7	9.7	9.9	8.8	9.2	9.4	9.4	9.8
元朗 Yuen Long	11 100	16 200	19 400	16 600	20 200	18 800	16 900	15 700	17 400	19 000	15 900	8.6	11.5	13.4	11.3	13.1	12.1	10.8	9.9	10.7	11.5	9.3
北區 North	7 800	7 700	8 100	8 800	7 200	7 700	8 100	8 600	8 700	8 800	8 400	9.6	9.8	10.2	10.9	9.1	9.7	9.7	10.1	10.1	10.1	9.6
大埔 Tai Po	5 000	7 100	7 500	7 600	7 800	7 300	6 200	6 500	7 100	6 800	7 200	6.1	8.7	9.3	9.2	9.7	8.9	7.4	7.8	8.5	7.9	8.5
沙田 Sha Tin	10 200	11 300	13 500	12 400	13 000	13 100	12 100	13 100	13 700	13 800	13 500	6.0	6.5	7.9	7.3	7.7	7.5	7.0	7.5	7.9	7.7	7.5
西貢 Sai Kung	4 700	6 200	7 200	8 500	7 800	8 000	6 600	6 900	7 900	7 100	7 600	5.1	6.1	6.9	7.2	6.5	6.7	5.5	5.7	6.4	5.8	5.9
離島 Islands	2 700	3 400	3 000	3 000	3 700	3 900	4 000	5 200	5 400	3 900	3 800	9.6	12.1	9.5	8.3	9.5	9.6	9.3	11.2	11.8	8.3	9.1
合計 Overall	132 400	165 000	185 600	176 400	177 000	175 800	169 500	166 300	182 500	181 400	170 100	7.1	8.7	9.8	9.2	9.0	8.9	8.5	8.3	9.1	9.0	8.3

二零一一年按地區劃分無業家庭*的比率
Proportion of workless households* by district, 2011



註： *這指標並不包括只有60歲或以上成員的住戶。
由於進位原因，數字加起來可能與相應的總數略有出入。
Notes : * This indicator excludes households with members aged 60 or above only.
Figures may not add up to the respective totals due to rounding.

資料來源：政府統計處綜合住戶統計調查。
Source : General Household Survey, Census and Statistics Department.

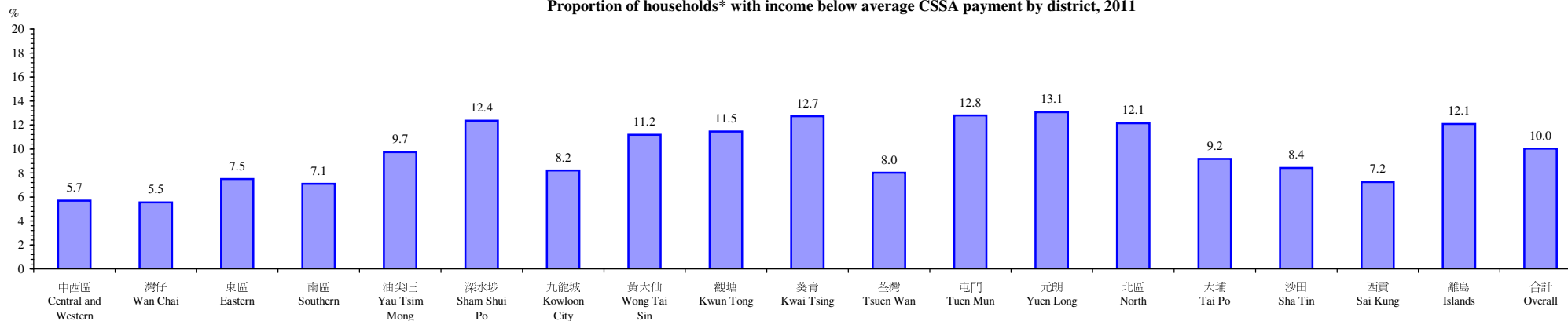
20. 入息低於平均綜援金額的家庭* (按地區劃分)

Households* with income below average CSSA payment by district

地區 District	在相應地區所有住戶*所佔的比率(%)																					
	Proportion in all households* in the respective district (%)																					
	2001	2002	2003	2004	2005	2006	2007	2008	2009	2010	2011	2001	2002	2003	2004	2005	2006	2007	2008	2009	2010	2011
中西區 Central and Western	6 200	7 600	5 700	6 100	5 300	4 500	4 600	4 600	5 900	4 500	4 200	7.7	10.1	7.7	8.1	6.6	5.9	5.9	5.9	7.7	5.9	5.7
灣仔 Wan Chai	3 700	4 400	4 300	3 700	3 300	3 700	2 900	3 000	3 400	3 300	2 500	7.5	9.2	9.1	7.7	6.4	7.8	6.2	6.0	7.2	6.9	5.5
東區 Eastern	16 300	17 900	16 200	15 700	14 400	12 200	12 700	11 100	13 700	12 100	12 200	9.6	10.6	9.6	9.4	8.6	7.3	7.5	6.6	8.3	7.4	7.5
南區 Southern	7 300	7 700	7 800	7 300	6 100	5 600	5 200	4 800	6 900	5 200	5 200	9.8	10.4	10.5	9.9	8.2	7.6	7.0	6.4	9.2	7.1	7.1
油尖旺 Yau Tsim Mong	13 500	14 300	13 900	11 500	10 100	9 000	8 800	7 900	9 600	7 900	9 100	15.8	16.7	16.6	12.9	11.3	10.3	9.8	8.7	10.6	8.6	9.7
深水埗 Sham Shui Po	17 300	18 800	18 200	16 400	13 300	14 300	12 600	13 100	14 900	13 800	13 500	17.4	18.7	18.3	16.5	13.1	13.5	11.8	12.3	14.2	13.2	12.4
九龍城 Kowloon City	11 800	12 400	13 000	10 100	8 800	9 000	8 600	7 200	9 200	8 600	8 500	11.4	12.4	12.9	10.2	8.7	8.8	8.5	7.3	9.0	8.5	8.2
黃大仙 Wong Tai Sin	16 300	19 600	18 800	17 500	16 100	13 800	13 400	12 200	15 500	13 700	13 300	14.0	16.6	16.0	15.0	13.8	11.8	11.3	10.3	13.0	11.7	11.2
觀塘 Kwun Tong	25 400	24 100	25 300	21 600	22 100	18 700	19 600	16 700	22 100	21 900	20 300	16.5	15.5	15.9	13.8	13.6	11.2	11.8	10.1	13.0	12.6	11.5
葵青 Kwai Tsing	21 200	20 900	22 700	21 700	19 500	17 900	16 600	16 100	20 000	19 700	18 600	16.5	15.6	16.7	15.7	13.6	12.2	11.3	10.9	13.4	13.4	12.7
荃灣 Tsuen Wan	7 900	9 700	9 400	8 900	8 900	7 800	6 800	6 600	8 800	7 500	7 200	10.2	12.6	11.7	11.0	10.5	8.9	7.7	7.5	10.2	8.6	8.0
屯門 Tuen Mun	22 700	27 200	27 400	27 400	23 900	23 700	21 800	18 200	22 100	19 700	19 300	16.2	18.8	18.3	18.5	16.0	15.8	14.2	11.8	14.7	13.0	12.8
元朗 Yuen Long	23 300	29 500	30 000	28 900	30 100	26 600	24 700	21 500	26 000	25 500	22 400	18.1	20.9	20.7	19.7	19.5	17.1	15.8	13.6	16.0	15.4	13.1
北區 North	15 900	15 600	14 900	14 100	12 200	11 800	11 400	10 600	12 800	11 500	10 700	19.6	19.8	18.8	17.5	15.5	14.9	13.6	12.4	14.8	13.1	12.1
大埔 Tai Po	11 900	14 300	13 500	12 900	11 800	10 800	9 900	7 300	9 800	7 700	7 700	14.5	17.4	16.8	15.7	14.6	13.2	10.6	8.8	11.7	9.3	9.2
沙田 Sha Tin	21 000	21 500	21 800	19 800	19 100	17 600	14 500	15 100	18 300	15 900	15 200	12.3	12.4	12.7	11.6	11.3	10.0	8.4	8.6	10.5	8.9	8.4
西貢 Sai Kung	10 600	12 600	13 500	13 500	12 000	11 000	8 700	7 700	11 500	8 400	9 200	11.5	12.6	12.9	11.5	10.1	9.2	7.2	6.4	9.3	6.8	7.2
離島 Islands	3 800	5 400	4 800	5 500	4 700	5 900	4 900	5 700	6 700	4 800	5 000	13.6	19.1	15.2	15.2	12.1	14.5	11.5	12.2	14.6	10.2	12.1
合計 Overall	256 100	283 600	281 200	262 600	241 800	223 700	206 500	189 300	237 100	211 600	204 400	13.8	15.0	14.8	13.6	12.3	11.3	10.3	9.4	11.8	10.5	10.0

二零一一年按地區劃分入息低於平均綜援金額的家庭*的比率

Proportion of households* with income below average CSSA payment by district, 2011



註： *這指標並不包括只有60歲或以上成員的住戶。

由於進位原因，數字加起來可能與相應的總數略有出入。

Notes: * This indicator excludes households with members aged 60 or above only.
Figures may not add up to the respective totals due to rounding.

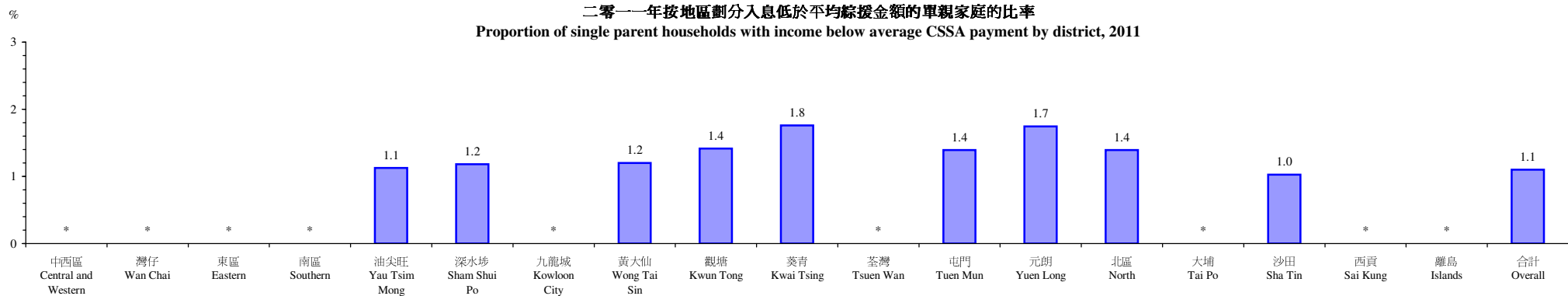
資料來源：政府統計處綜合住戶統計調查。

Source: General Household Survey, Census and Statistics Department.

21. 入息低於平均綜援金額的單親家庭(按地區劃分)

Single parent households with income below average CSSA payment by district

地區 District	在相應地區所有住戶所佔的比率(%) Proportion in all households in the respective district (%)																						
	2001	2002	2003	2004	2005	2006	2007	2008	2009	2010	2011	2001	2002	2003	2004	2005	2006	2007	2008	2009	2010	2011	
中西區 Central and Western	*	*	*	*	*	*	*	*	*	*	*	*	*	*	*	*	*	*	*	*	*	*	
灣仔 Wan Chai	*	*	*	*	*	*	*	*	*	*	*	*	*	*	*	*	*	*	*	*	*	*	
東區 Eastern	1 300	1 300	*	1 100	1 000	1 100	*	*	1 300	1 200	*	0.8	0.7	*	0.6	0.6	0.6	*	*	0.8	0.7	*	
南區 Southern	*	*	*	*	*	*	*	*	*	*	*	*	*	*	*	*	*	*	*	*	*	*	
油尖旺 Yau Tsim Mong	*	1 000	*	*	*	*	*	*	*	*	1 100	*	1.2	*	*	*	*	*	*	*	*	1.1	
深水埗 Sham Shui Po	1 200	1 700	1 700	1 700	1 300	1 100	1 100	1 200	1 500	1 200	1 300	1.2	1.7	1.7	1.7	1.3	1.0	1.1	1.1	1.4	1.2	1.2	
九龍城 Kowloon City	*	*	*	1 000	*	*	*	*	*	*	*	*	*	*	*	1.1	*	*	*	*	*	*	
黃大仙 Wong Tai Sin	1 300	1 900	1 600	1 300	1 300	1 500	1 700	1 300	1 800	1 700	1 400	1.1	1.6	1.4	1.2	1.1	1.3	1.4	1.1	1.5	1.5	1.2	
觀塘 Kwun Tong	2 100	2 200	2 200	2 400	1 800	1 500	1 800	1 600	2 400	2 300	2 500	1.4	1.4	1.4	1.5	1.1	0.9	1.1	1.0	1.4	1.3	1.4	
葵青 Kwai Tsing	2 000	1 600	2 100	2 300	2 400	2 300	1 800	1 900	2 200	2 300	2 600	1.5	1.2	1.5	1.7	1.7	1.6	1.3	1.3	1.5	1.6	1.8	
荃灣 Tsuen Wan	*	*	*	*	*	*	*	*	*	1 100	*	*	*	*	*	*	*	*	*	*	*	1.2	*
屯門 Tuen Mun	2 400	2 800	2 300	3 000	2 500	3 100	2 500	1 900	2 700	2 800	2 100	1.7	1.9	1.6	2.0	1.7	2.1	1.7	1.2	1.8	1.8	1.4	
元朗 Yuen Long	2 000	3 000	2 300	3 200	3 200	3 200	2 900	3 000	3 200	4 700	3 000	1.6	2.1	1.6	2.2	2.1	2.1	1.9	1.9	2.0	2.8	1.7	
北區 North	1 100	1 500	1 200	1 100	1 300	1 200	1 300	1 400	1 600	1 000	1 200	1.4	1.9	1.5	1.4	1.7	1.5	1.6	1.7	1.9	1.2	1.4	
大埔 Tai Po	1 100	1 200	1 400	1 200	1 200	1 200	*	*	*	*	*	1.3	1.5	1.8	1.5	1.4	1.4	*	*	*	*	*	
沙田 Sha Tin	1 800	2 100	2 000	1 800	1 800	1 600	1 800	2 000	2 000	1 500	1 800	1.0	1.2	1.2	1.0	1.1	0.9	1.1	1.1	1.1	0.8	1.0	
西貢 Sai Kung	*	*	*	1 200	1 500	1 200	*	1 000	1 200	*	*	*	*	*	1.0	1.2	1.0	*	0.8	1.0	*	*	
離島 Islands	*	*	*	*	*	*	*	*	*	*	*	*	*	*	*	*	*	*	*	*	*	*	*
合計 Overall	20 700	24 200	21 900	23 800	23 200	22 400	20 800	20 500	25 100	24 200	22 400	1.1	1.3	1.2	1.2	1.2	1.1	1.0	1.0	1.2	1.2	1.1	



註： *有關數字乃基於很少樣本而編製，其精確度較低，故不予發表。
由於進位原因，數字加起來可能與相應的總數略有出入。

Notes: * Figures of small magnitude are suppressed owing to large sampling error.
Figures may not add up to the respective totals due to rounding.

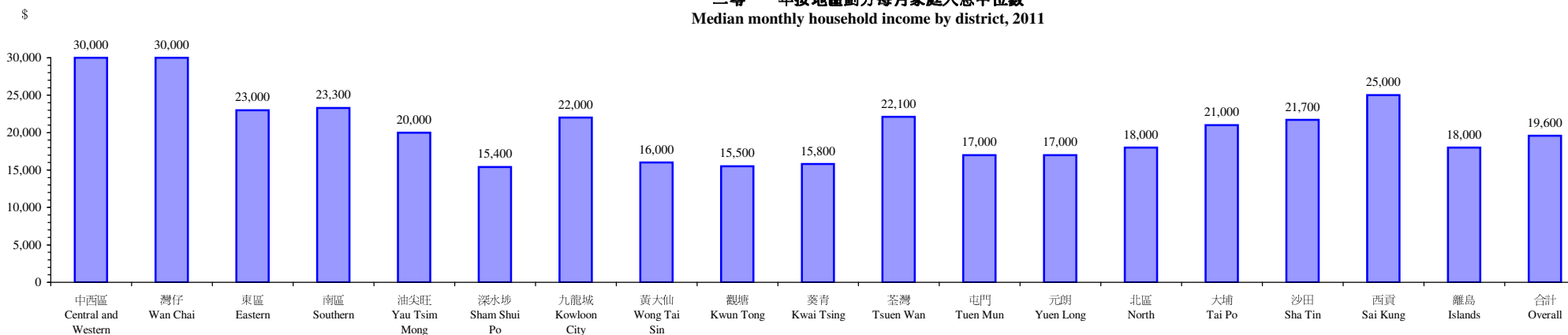
資料來源：政府統計處綜合住戶統計調查。

Source: General Household Survey, Census and Statistics Department.

22. 每月家庭入息中位數(按地區劃分)
Median monthly household income by district

地區 District	2001	2002	2003	2004	2005	2006	2007	2008	2009	2010	2011
中西區 Central and Western	24,000	24,500	23,000	22,000	24,000	25,500	25,000	27,500	26,100	26,000	30,000
灣仔 Wan Chai	23,500	24,000	22,900	23,200	23,000	25,000	26,700	30,000	28,000	29,000	30,000
東區 Eastern	22,000	20,000	20,000	20,000	20,000	21,000	21,000	22,000	21,000	22,000	23,000
南區 Southern	22,000	20,500	19,700	19,900	19,600	21,700	20,000	22,000	20,500	20,300	23,300
油尖旺 Yau Tsim Mong	14,000	14,500	13,000	15,000	15,600	15,000	16,900	17,700	17,600	18,500	20,000
深水埗 Sham Shui Po	14,000	13,000	12,000	12,000	13,100	13,100	14,000	14,000	14,000	14,000	15,400
九龍城 Kowloon City	19,600	19,000	17,000	18,000	18,700	19,000	20,000	20,000	20,000	20,500	22,000
黃大仙 Wong Tai Sin	16,100	14,600	13,400	13,500	14,000	14,100	14,300	15,200	14,800	15,000	16,000
觀塘 Kwun Tong	15,100	14,700	13,400	13,100	13,100	14,200	14,500	15,000	14,400	14,000	15,500
葵青 Kwai Tsing	15,600	15,500	13,800	14,000	14,500	14,100	14,900	15,000	14,900	14,900	15,800
荃灣 Tsuen Wan	20,000	20,000	20,000	18,000	18,100	20,000	20,000	20,600	20,000	20,900	22,100
屯門 Tuen Mun	16,800	15,000	14,700	14,500	15,000	14,500	15,000	16,000	15,100	16,000	17,000
元朗 Yuen Long	15,700	14,500	13,500	13,000	13,000	13,700	15,000	15,000	15,000	15,000	17,000
北區 North	16,000	15,000	14,500	15,000	15,000	15,000	16,600	17,000	16,000	17,500	18,000
大埔 Tai Po	18,700	17,000	15,700	16,200	16,000	16,700	18,600	19,000	19,500	20,000	21,000
沙田 Sha Tin	20,000	20,000	18,500	18,400	18,500	19,000	20,000	20,000	20,000	20,000	21,700
西貢 Sai Kung	20,600	20,000	19,900	20,000	20,000	20,000	21,000	22,700	23,000	23,000	25,000
離島 Islands	17,100	15,500	15,000	15,000	16,500	16,000	18,000	18,300	19,000	18,000	18,000
合計 Overall	18,000	17,000	15,700	16,000	16,000	16,700	17,500	18,100	17,700	18,000	19,600

二零一一年按地區劃分每月家庭入息中位數
Median monthly household income by district, 2011



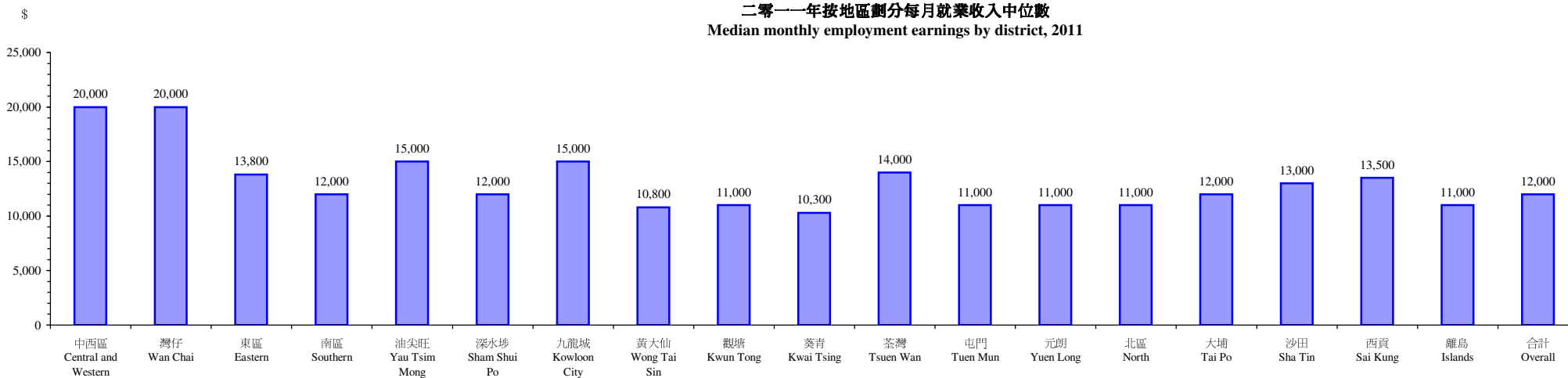
資料來源：政府統計處綜合住戶統計調查。
Source : General Household Survey, Census and Statistics Department.

23. 每月就業收入中位數(按地區劃分)

Median monthly employment earnings by district

地區 District	2001	2002	2003	2004	2005	2006	2007	2008	2009	2010	2011
中西區 Central and Western	15,000	15,000	15,000	15,000	15,000	17,000	15,000	17,000	18,300	19,000	20,000
灣仔 Wan Chai	15,000	15,000	15,300	15,000	16,000	18,000	20,000	20,000	20,000	21,000	20,000
東區 Eastern	12,000	12,000	12,000	12,000	12,000	12,000	13,000	13,000	13,000	14,000	13,800
南區 Southern	12,000	11,000	11,000	10,500	10,500	11,900	11,000	11,500	12,000	12,000	12,000
油尖旺 Yau Tsim Mong	10,000	10,000	10,000	10,000	11,000	11,000	11,000	12,000	12,000	12,000	15,000
深水埗 Sham Shui Po	10,000	10,000	9,000	9,000	9,000	10,000	10,000	10,300	10,200	10,500	12,000
九龍城 Kowloon City	12,000	12,000	11,000	12,000	12,000	13,000	12,300	13,000	13,000	15,000	15,000
黃大仙 Wong Tai Sin	10,000	9,600	9,000	9,000	9,000	9,000	9,500	9,800	9,500	10,000	10,800
觀塘 Kwun Tong	10,000	10,000	9,500	9,000	9,000	9,500	10,000	10,400	10,000	10,000	11,000
葵青 Kwai Tsing	10,000	10,000	9,000	9,000	9,000	9,000	9,800	9,800	9,500	10,000	10,300
荃灣 Tsuen Wan	12,000	12,000	11,500	11,500	12,000	12,000	12,500	13,000	13,000	13,000	14,000
屯門 Tuen Mun	10,000	10,000	9,500	9,000	9,000	9,500	9,500	10,000	10,000	10,500	11,000
元朗 Yuen Long	10,000	10,000	10,000	9,500	9,500	9,500	10,000	10,000	10,000	10,000	11,000
北區 North	10,000	10,000	10,000	9,500	10,000	10,000	10,000	10,400	10,100	11,000	11,000
大埔 Tai Po	11,000	10,000	10,000	10,000	10,000	10,000	10,500	11,000	11,000	11,000	12,000
沙田 Sha Tin	12,000	11,000	11,000	10,500	10,600	11,000	11,000	12,000	11,500	12,000	13,000
西貢 Sai Kung	12,000	12,000	11,000	11,500	11,000	12,000	12,000	12,500	13,000	13,000	13,500
離島 Islands	12,000	11,000	11,000	10,500	11,000	10,000	12,000	12,000	12,000	12,000	11,000
合計 Overall	11,000	10,400	10,000	10,000	10,000	10,500	11,000	11,000	11,000	11,800	12,000

二零一一年按地區劃分每月就業收入中位數
Median monthly employment earnings by district, 2011



資料來源：政府統計處綜合住戶統計調查。

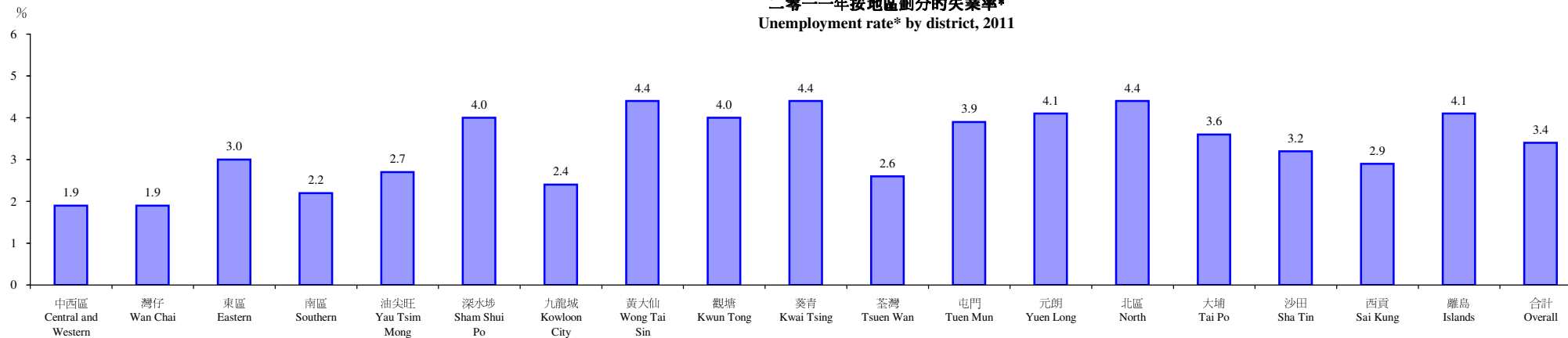
Source : General Household Survey, Census and Statistics Department.

24. 失業人士及失業率(按地區劃分)

Unemployed persons and unemployment rate by district

地區 District	失業人士 (人數) Unemployed persons (No.)											失業率* (%) Unemployment rate* (%)										
	2001	2002	2003	2004	2005	2006	2007	2008	2009	2010	2011	2001	2002	2003	2004	2005	2006	2007	2008	2009	2010	2011
中西區 Central and Western	4 400	6 800	5 500	4 500	4 600	3 100	3 400	2 300	4 300	3 500	2 700	2.9	4.9	4.1	3.4	3.2	2.2	2.4	1.6	3.0	2.5	1.9
灣仔 Wan Chai	2 700	2 600	3 800	2 700	2 600	2 100	1 900	1 500	3 200	2 200	1 600	2.9	2.9	4.4	3.0	2.9	2.5	2.1	1.6	3.4	2.4	1.9
東區 Eastern	11 600	16 600	18 100	15 800	11 600	11 100	9 700	8 700	13 000	11 100	9 200	3.6	5.1	5.7	5.0	3.7	3.5	3.1	2.7	4.1	3.6	3.0
南區 Southern	5 900	8 400	8 800	7 100	5 200	5 100	4 300	4 400	6 200	5 200	3 400	4.0	5.6	6.1	4.8	3.6	3.6	2.9	3.0	4.2	3.6	2.2
油尖旺 Yau Tsim Mong	8 200	10 900	12 000	10 800	7 100	7 700	5 200	4 300	6 900	5 800	4 400	5.6	7.3	8.5	6.8	4.5	5.0	3.4	2.7	4.2	3.6	2.7
深水埗 Sham Shui Po	11 500	14 500	15 500	13 100	11 600	10 400	9 000	7 400	11 200	8 500	7 500	6.7	8.2	9.3	7.6	6.5	5.8	4.9	4.2	6.2	4.8	4.0
九龍城 Kowloon City	8 900	11 800	12 200	10 200	8 100	7 400	5 100	5 000	7 900	6 400	4 700	4.6	6.3	6.4	5.5	4.3	3.9	2.7	2.7	4.1	3.4	2.4
黃大仙 Wong Tai Sin	11 600	19 000	16 900	16 300	15 500	11 400	11 400	9 400	12 700	10 300	9 200	5.4	8.9	8.1	7.9	7.4	5.4	5.4	4.5	6.1	5.0	4.4
觀塘 Kwun Tong	16 700	23 800	24 300	23 400	19 000	15 100	13 300	12 400	19 000	16 400	12 400	6.0	8.5	8.7	8.3	6.6	5.2	4.6	4.3	6.4	5.6	4.0
葵青 Kwai Tsing	15 300	22 900	25 800	22 900	17 300	17 400	13 600	13 100	18 500	13 600	11 300	6.3	9.1	10.3	9.0	6.7	6.6	5.2	5.0	6.9	5.3	4.4
荃灣 Tsuen Wan	6 500	8 500	9 900	8 900	6 700	6 500	4 800	5 000	7 700	5 900	4 200	4.6	5.9	6.6	6.1	4.5	4.2	3.0	3.2	4.9	3.7	2.6
屯門 Tuen Mun	15 200	21 600	24 900	22 400	18 000	14 800	12 900	11 100	17 400	11 500	10 200	6.1	8.3	9.3	8.4	6.9	5.7	4.8	4.1	6.5	4.4	3.9
元朗 Yuen Long	14 300	24 700	27 500	20 700	20 700	14 100	13 900	11 900	18 400	15 200	12 200	6.3	10.0	10.8	8.2	8.1	5.5	5.2	4.3	6.7	5.4	4.1
北區 North	8 800	12 000	14 500	11 800	9 200	8 300	6 200	6 300	9 200	9 300	6 800	6.1	8.6	10.0	8.2	6.5	5.9	4.2	4.2	6.0	6.0	4.4
大埔 Tai Po	7 400	12 600	13 600	12 100	9 100	7 900	6 400	5 000	8 000	6 700	5 800	4.8	8.2	9.0	7.7	6.2	5.3	4.0	3.2	5.1	4.2	3.6
沙田 Sha Tin	14 600	21 900	24 300	19 900	16 400	15 500	12 700	9 900	14 000	13 700	10 800	4.5	6.6	7.4	6.1	5.2	4.7	3.8	3.0	4.3	4.2	3.2
西貢 Sai Kung	7 400	12 200	13 400	12 600	11 300	9 800	8 900	7 100	11 300	8 700	7 200	4.1	6.4	6.8	5.7	5.0	4.4	3.8	3.0	4.8	3.7	2.9
離島 Islands	3 200	3 400	4 200	4 000	3 500	3 200	2 800	3 100	3 800	3 100	3 000	6.9	7.1	7.9	6.6	5.2	4.7	3.8	4.1	5.0	4.0	4.1
合計 Overall	174 300	254 200	275 200	239 200	197 600	171 100	145 300	128 100	192 600	157 200	126 700	5.1	7.3	7.9	6.8	5.6	4.8	4.0	3.5	5.3	4.3	3.4

二零一一年按地區劃分的失業率*
Unemployment rate* by district, 2011



註： *指一月至十二月不經季節性調整的失業率。

Note : * Referring to the unemployment rate in January - December which is not seasonally adjusted.

資料來源：政府統計處綜合住戶統計調查。

Source : General Household Survey, Census and Statistics Department.