

都市固體廢物 回收率及 處理進口廢物



2013年7月26日

廢物處 置條例

- 任何進口廢物在
本港棄置均屬

違法

- 嚴厲執法行動



綠籬行動

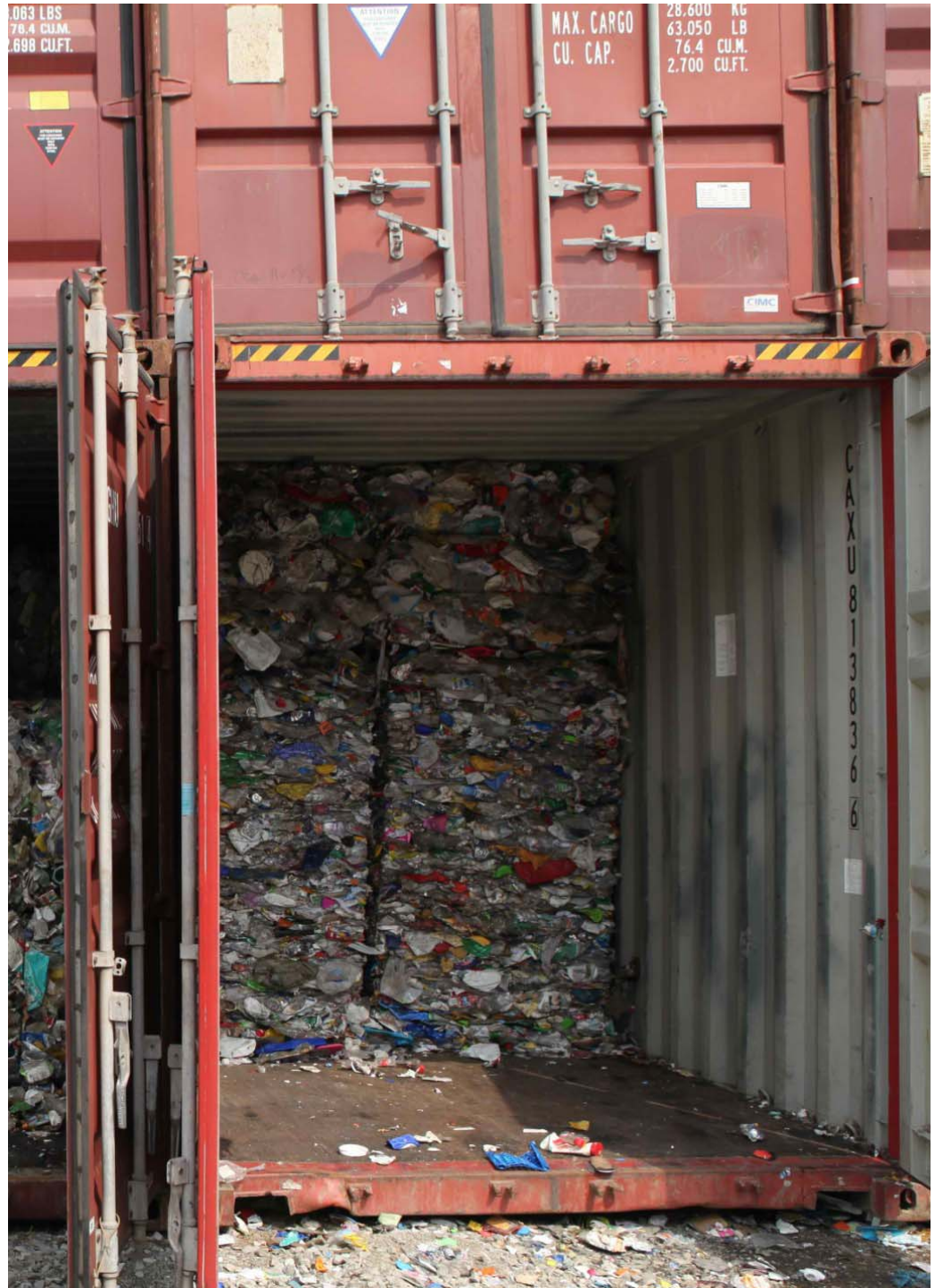
- 環保署聯同香港海關與內地執法部門已加強聯繫，以監控從內地退回香港的貨櫃。
- 在貨櫃抵港時與相關負責人士聯絡跟進，作出檢查，核實廢料，密切監察貨櫃動向。



圖片來源：廣東省海防與打私辦網站

綠籬行動

綠籬行動開始至今內地已退回貨櫃189個，當中102個已離開香港。





堆填區的監察

- 在堆填區入口檢查，進行目測及閉路電視記錄廢物的類別、載重和車牌等的資料。
- 內地實施「綠籬行動」後，加強檢查。



經檢查後容許棄置 到堆填區的廢膠

在「綠籬行動」推行以來，在堆填區處置的塑膠廢物，
均是由本地產生並屬於高度污染和沒有回收價值的廢物。

公噸 / 每日

2500

2000

1500

1000

500

0

塑料棄置量

事實上，過去十年在本地棄置的都市固體廢物中，夾雜的廢塑膠含量比重保持穩定。環保署沒有發現棄置在堆填區的都市固體廢物中，有大量進口的塑膠廢料在本地被棄置。

2002

2003

2004

2005

2006

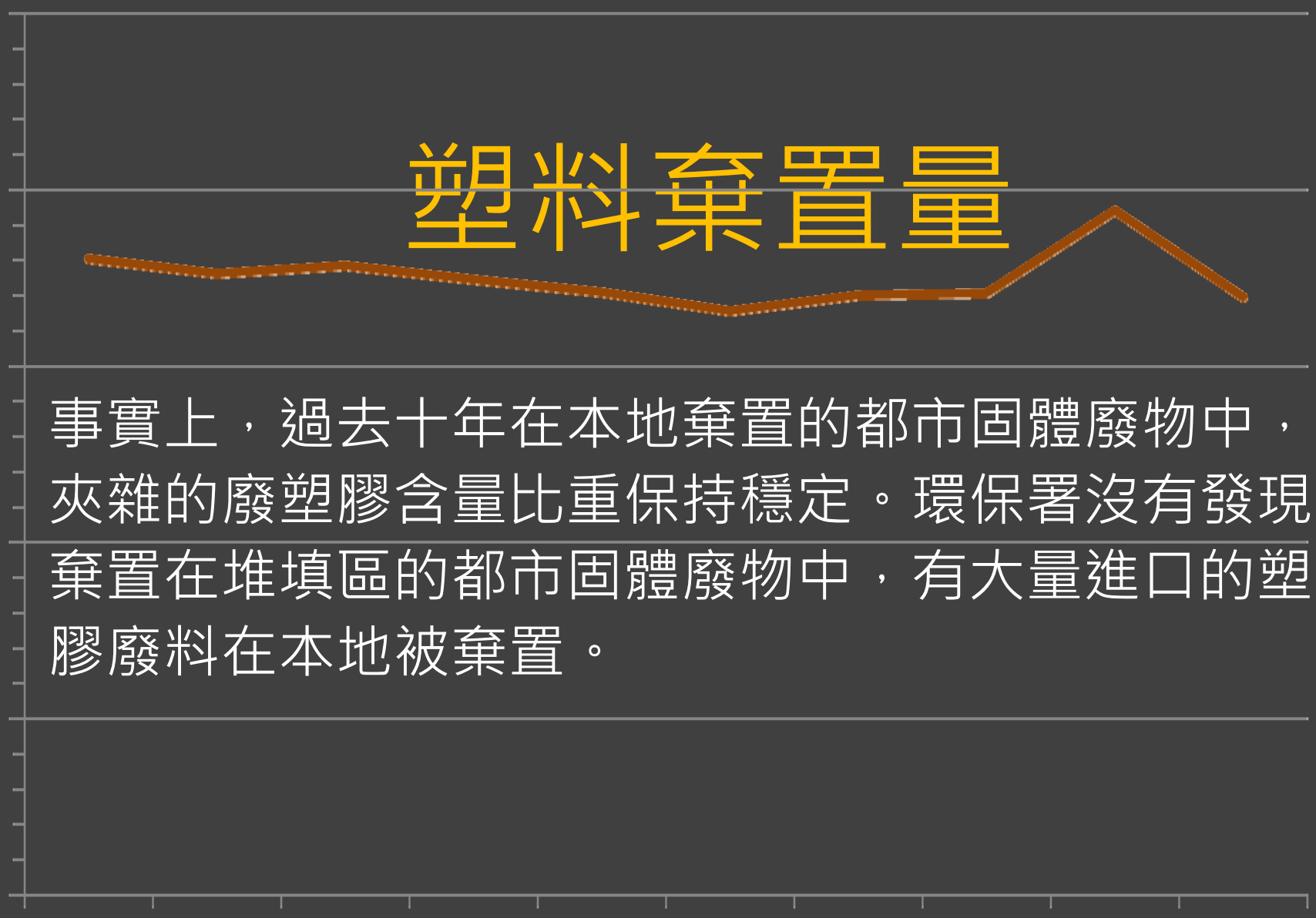
2007

2008

2009

2010

2011



本地產生 廢塑膠 棄置安排

- 實地檢查，確認來源
- 盡量回收，避免棄置





進出口 大量廢塑
廢料數據 = 膠棄置
差異 堆填區？



進出口 大量廢塑
廢料數據 X 膠棄置
差異 堆填區？

MONITORING OF
SOLID WASTE IN
HONG KONG

Waste Statistics for 2011



Environmental Protection Department



都市固 體廢物 回收率

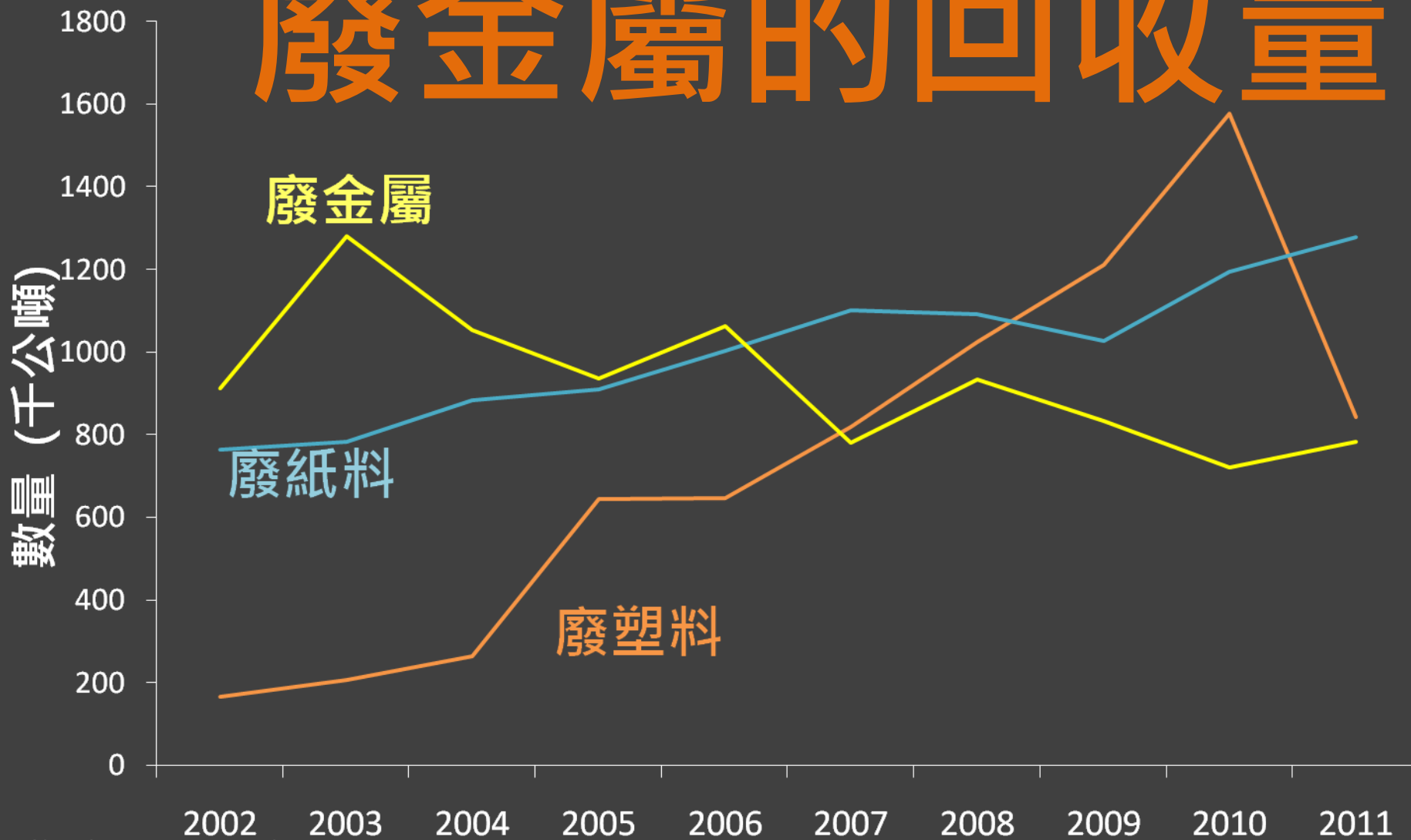
回收率 =

回收量 / 回收量 + 棄置量

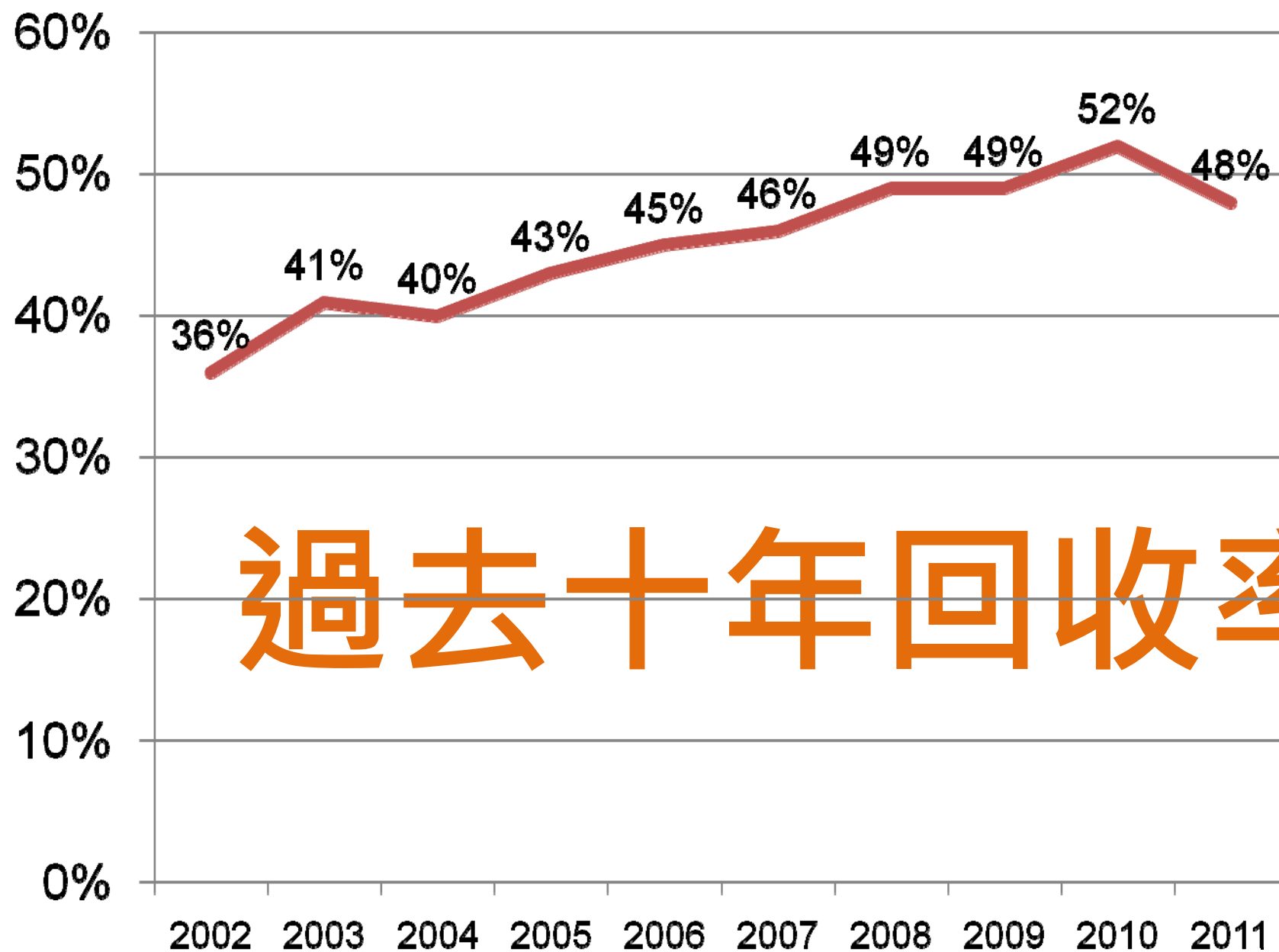
(回收量 = 可回收物料出口量 + 廢物在本地循環再造量)

並沒有計及申報為轉口的數量

廢紙料、廢塑料及 廢金屬的回收量



備註：自2007年起，源自建築和裝修工程活動的廢鐵不包括於都市固體廢物內。



過去十年回收率



謝謝