


2014年4月15日
立法會人力事務委員會會議



2013年「收入及工時按年統計調查」 的主要結果



統計調查方法

(i) 範圍：

機構範圍：所有主要行業，不論其就業人數。

僱員範圍：每一獲抽選業務事業單位內，所有為《最低工資條例》涵蓋的僱員（即不包括政府僱員和《最低工資條例》所豁免的實習學員、工作經驗學員和留宿家庭傭工）。涵蓋所有職業。

(ii) 統計期：2013年5月至6月。

(iii) 樣本設計：二階段分層抽樣的設計。

(iv) 樣本數目：約1萬間業務事業單位，6萬名僱員。

2

每月工資的定義

- 工資的定義跟隨《僱傭條例》對工資的定義，包括下列組成部分：
 - (i) 基本工資；
 - (ii) 不屬賞贈性質的佣金及小費；
 - (iii) 除保證發放的年終花紅／酬金以外的保證發放花紅及津貼（例如輪班津貼、生活津貼、膳食津貼、不屬賞贈性質的勤工獎）；以及
 - (iv) 超時工作津貼。
- 每月工資指統計月份僱員的總工資，包括休息日工資和不屬工作時數的用膳時間工資。

3

每月工資分布

- 每月工資分布：所有僱員

百分位數	2013年 5月至6月 (港元) [i]	2012年 5月至6月 (港元) [ii]	增減百分率 (%) [i] vs [ii]
第10個	7,700	7,300	+6.0
第25個	10,000	9,500	+5.8
第50個（中位數）	14,100	13,400	+5.2
第75個	22,000	20,900	+5.3
第90個	36,200	35,800	+1.2

註釋：每月工資以最近的百位港元顯示。增減百分率以未經進位的數字計算。

2013年的每月工資中位數與2012年比較，錄得5.2%升幅，較同期以綜合消費物價指數計算的通脹率（4.0%）高。

4

每月工資分布

- 按性別劃分的每月工資中位數

性別	2013年 5月至6月 (港元) [i]	2012年 5月至6月 (港元) [ii]	增減百分率 (%) [i] vs [ii]
男性	15,800	15,000	+5.4
女性	12,200	11,700	+4.3
男女合計	14,100	13,400	+5.2

註釋：每月工資以最近的百位港元顯示。增減百分率以未經進位的數字計算。

2010至2013年期間，男性和女性僱員的每月工資中位數平均按年升幅，分別為6.7%和6.1%。

5

每月工資分布

- 按年齡組別劃分的每月工資中位數

年齡組別	2013年 5月至6月 (港元) [i]	2012年 5月至6月 (港元) [ii]	增減百分率 (%) [i] vs [ii]
15-24	10,000	9,500	+5.2
25-34	14,900	14,000	+6.6
35-44	16,800	15,300	+9.4
45-54	14,400	13,400	+7.6
≥55	11,600	11,100	+4.3
所有年齡組別	14,100	13,400	+5.2

註釋：每月工資以最近的百位港元顯示。增減百分率以未經進位的數字計算。

若考慮2010至2013年期間的每月工資中位數平均按年升幅，55歲或以上僱員的升幅則屬最高，為8.8%，其次是15至24歲僱員，平均按年升幅為7.7%。其他年齡組別的平均按年升幅介乎6.2%至6.9%之間。

6

每月工資分布

- 按教育程度劃分的每月工資中位數

教育程度	2013年 5月至6月 (港元) [i]	2012年 5月至6月 (港元) [ii]	增減百分率 (%) [i] vs [ii]
小學及以下	9,400	9,000	+5.0
中一至中三	10,900	10,300	+5.5
中四至中七	13,600	12,400	+9.3
專上教育	22,700	22,000	+3.2
所有教育程度組別	14,100	13,400	+5.2

註釋：每月工資以最近的百位港元顯示。增減百分率以未經進位的數字計算。

2010至2013年期間，小學及以下教育程度的僱員的每月工資中位數平均按年升幅屬最高，為9.0%。其次是中四至中七教育程度的僱員，平均按年升幅為7.3%。專上教育程度的僱員的平均按年升幅屬最低，為4.3%。

7

每月工資分布

- 按職業組別劃分的每月工資中位數

職業組別	2013年 5月至6月 (港元) [i]	2012年 5月至6月 (港元) [ii]	增減百分率 (%) [i] vs [ii]
非技術工人	9,400	8,600	+9.6
服務工作及銷售人員	10,700	10,000	+7.0
工藝及有關人員、機台及 機器操作員及裝配員	15,500	14,700	+5.6
文書支援人員	11,600	11,000	+5.3
經理、行政級人員、 專業人員及輔助專業人員	23,300	22,300	+4.9
所有職業組別	14,100	13,400	+5.2

註釋：每月工資以最近的百位港元顯示。增減百分率以未經進位的數字計算。

2010至2013年期間，非技術工人的每月工資中位數平均按年升幅為10.3%，在上述五個職業組別中屬最高。文書支援人員的平均按年升幅則最低，為5.0%。

8

每月工資分布

- 按行業主類劃分的每月工資中位數

行業主類	2013年 5月至6月 (港元) [i]	2012年 5月至6月 (港元) [ii]	增減百分率 (%) [i] vs [ii]
低薪行業			
零售	10,900	10,300	+6.2
飲食	10,000	9,400	+6.4
物業管理、保安及清潔服務	9,700	9,100	+7.1
雜項活動*	9,800	9,200	+7.1
其他行業，例如			
進出口貿易	15,500	15,000	+3.3
金融及保險	22,600	22,000	+2.9
專業、科學及技術活動	19,200	18,500	+4.0
所有行業	14,100	13,400	+5.2

註釋：每月工資以最近的百位港元顯示。增減百分率以未經進位的數字計算。

* 包括：(i) 安老院舍；(ii) 洗滌及乾洗服務；(iii) 理髮及其他個人服務；(iv) 本地速遞服務；及
(v) 食品處理及生產。

各低薪行業每月工資中位數的升幅介乎6.2%至7.1%之間，高於所有行業的整體升幅（5.2%）。

9

每小時工資計算方法

- 參照《最低工資條例》下的工作時數及須支付的工資的定義計算

$$\text{每小時工資} = \frac{\text{總工資} - \text{休息日工資} - \text{不屬工作時數的用膳時間工資}}{\text{工資期內總工作時數} \#}$$

包括根據僱傭合約或勞資雙方的協議而被視為工作時間的用膳時間。

10

每小時工資分布

- 每小時工資分布：所有僱員

百分位數	2013年 5月至6月 (港元) [i]	2012年 5月至6月 (港元) [ii]	增減百分率 (%) [i] vs [ii]
第5個	31.0	29.0	+6.9
第10個	33.0	30.6	+7.8
第25個	40.0	37.7	+6.2
第50個 (中位數)	57.5	54.8	+4.9
第75個	91.9	86.9	+5.8
第90個	156.3	149.1	+4.8

註釋：增減百分率以未經進位的數字計算。

2013年上述各主要每小時工資百分位數的按年升幅皆高於2012年的相應按年升幅（介乎3.6%至5.3%之間）。

11

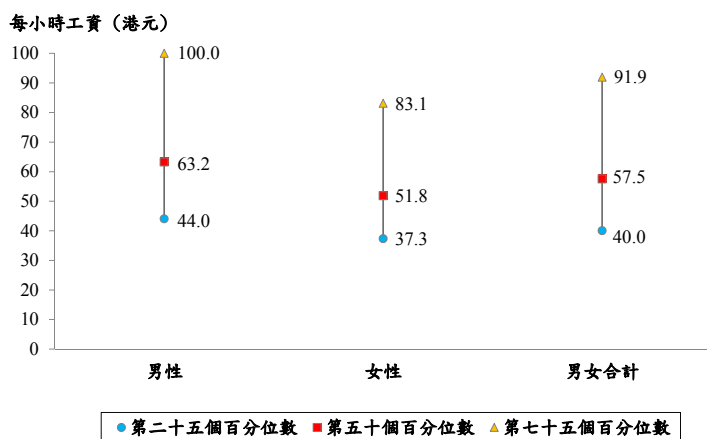
每小時工資分布

- 按每小時工資劃分的僱員人數：

2013年5月至6月每小時工資	涉及的僱員人數	佔僱員總人數的百分比
\$30	98 100	3.4%
少於\$31	133 900	4.6%
少於\$32	200 600	6.9%
少於\$33	278 300	9.5%
少於\$34	353 500	12.1%
少於\$35	407 300	14.0%
少於\$36	480 500	16.5%
少於\$37	531 200	18.2%
少於\$38	601 500	20.6%
少於\$39	663 800	22.8%
少於\$40	705 900	24.2%

12

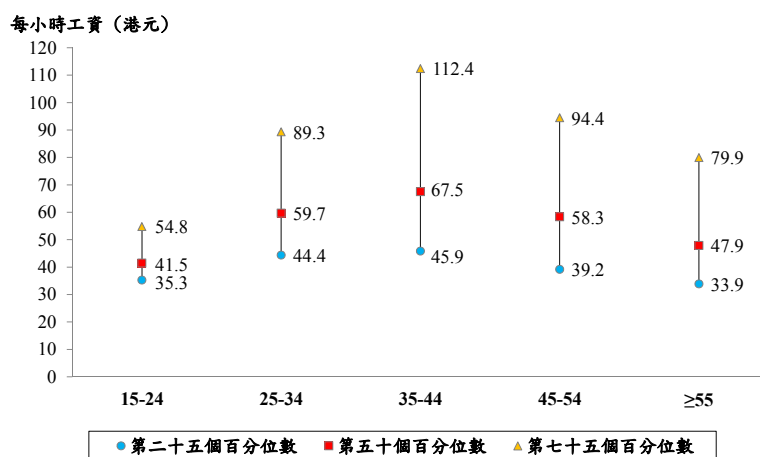
每小時工資分布（按性別劃分）



男性的每小時工資中位數較女性約高22%，與上年的情況相若。

13

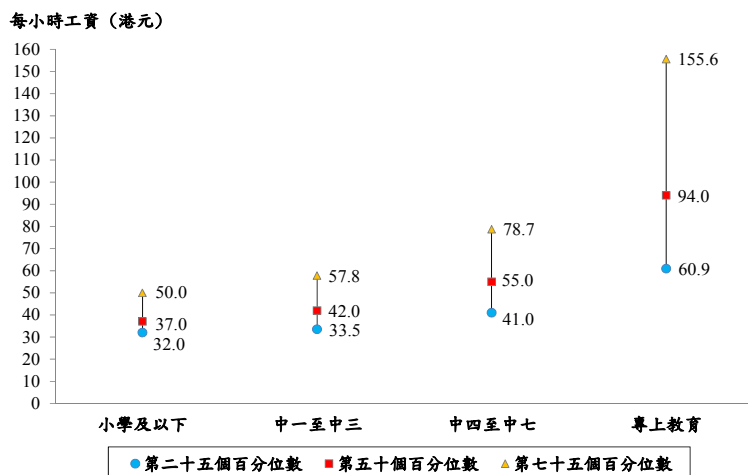
每小時工資分布（按年齡組別劃分）



不同年齡組別每小時工資中位數排序與上年的情況相同（35歲至44歲的僱員最高，其次是25歲至34歲的僱員及45歲至54歲的僱員）。

14

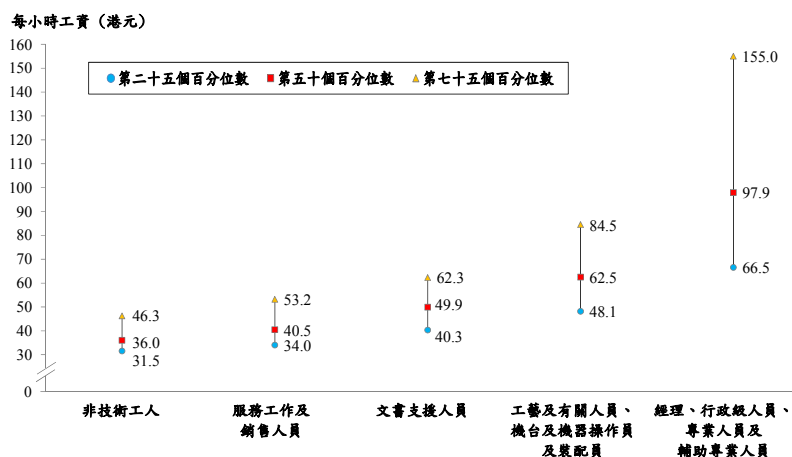
每小時工資分布（按教育程度劃分）



與過往的情況相同，不同教育程度的僱員的每小時工資中位數差異很大。

15

每小時工資分布（按職業組別劃分）

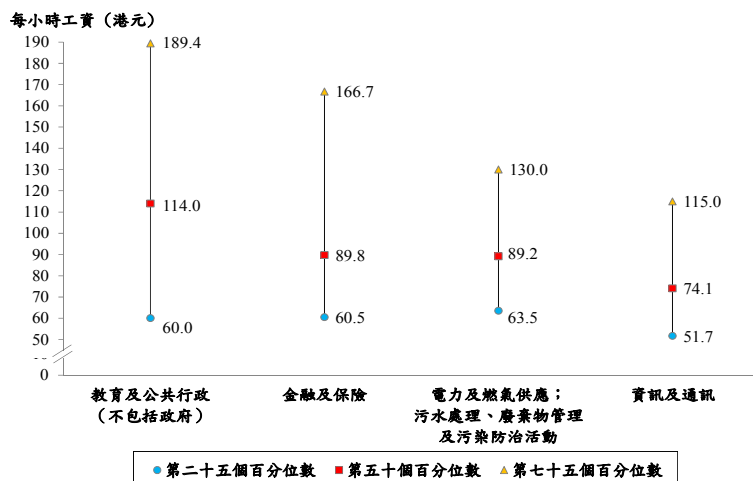


每小時工資中位數的排序與上年的情況相同（最低：非技術工人；最高：經理、行政級人員、專業人員及輔助專業人員）。

16

每小時工資分布（按行業主類劃分）

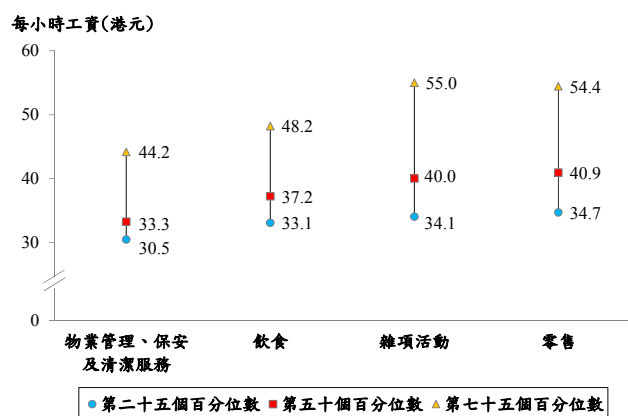
每小時工資中位數最高的4個行業主類：



17

每小時工資分布（按行業主類劃分）

每小時工資中位數最低的4個行業主類：



註釋：雜項活動包括：(i) 安老院舍；(ii) 洗滌及乾洗服務；(iii) 理髮及其他個人服務；(iv) 本地速遞服務；及 (v) 食品處理及生產。

18

工作時數的定義

- 跟隨《最低工資條例》下工作時數的定義。
- 包括：
 - 合約／協議工作時數（包括根據僱傭合約或勞資雙方的協議而被視為工作時間的用膳時間）；
 - 在僱主指示下超時工作的時數。

19

每周工作時數分布（所有僱員）

百分位數	2013年 5月至6月 [i]	2012年 5月至6月 [ii]	增減百分率 (%) [i] vs [ii]
第25個	40.6	40.6	#
第50個 (中位數)	45.0	45.0	#
第75個	51.7	51.2	+0.9

註釋：增減百分率以未經進位的數字計算。
變動在+/-0.05%之間。

20

低薪行業每周工作時數中位數（所有僱員）

行業主類	2013年 5月至6月 [i]	2012年 5月至6月 [ii]	增減百分率 (%) [i] vs [ii]
零售	48.0	48.0	#
飲食	54.0	54.0	#
物業管理、保安及清潔服務	52.6	53.5	-1.7
雜項活動*	49.0	48.0	+2.1
所有行業 (包括非低薪行業)	45.0	45.0	#

註釋：增減百分率以未經進位的數字計算。

變動在+/-0.05%之間。

* 雜項活動包括：(i) 安老院舍；(ii) 洗滌及乾洗服務；(iii) 理髮及其他個人服務；(iv) 本地速遞服務；及(v) 食品處理及生產。

21

謝謝

22