

二零一四年七月七日
討論文件

立法會民政事務委員會與發展事務委員會
監察西九文化區計劃推行情況聯合小組委員會

西九文化區與鄰近地區的融合和連接

目的

本文件旨在向委員匯報連接西九文化區（西九）與鄰近地區的運輸基建工程的最新進展。

背景

2. 在政府當局與西九文化區管理局（管理局）的代表陪同下，委員於2013年12月17日就西九與鄰近地區的連接事宜進行實地考察，了解在柯士甸站和九龍站發展項目中分別預留用作未來連接戲曲中心（包括地底和平台）和藝術廣場的位置，以及視察日後M+和公園的所在地。

3. 在聯合小組委員會於2014年4月25日舉行的會議上，管理局向委員簡報就略為放寬西九用地發展密度的規劃申請所進行的交通影響評估結果。技術評估結果顯示，略為放寬西九用地發展密度建議對鄰近道路網絡造成的交通影響輕微。管理局在會上亦告知委員西九與鄰近地區的交通可以應付有關建議所造成的影響。

4. 應聯合小組委員會的要求，政府當局與管理局承諾在即將舉行的公聽會上向委員和公眾人士進一步闡述有關西九的交通連接事宜。

西九的連接系統

5. 西九的策略性行人連接網絡設計完善，令使用不同交通工具的訪客可選用方便的行人連接進出西九。

6. 視乎乘坐的鐵路線和使用的車站，乘搭鐵路的訪客可循不同路徑到達西九。如從九龍站下車，訪客可選擇經由藝術廣場天橋或廣深港高速鐵路（高鐵）西九龍總站行人平台進入西九的西部和中部；如從高鐵西九龍總

站前來，則可經由西九龍總站行人平台到達西九的林蔭大道；從柯士甸站出閘的乘客可利用柯士甸道行人接駁系統經戲曲中心進入西九；至於由尖沙咀站和九龍公園前來的訪客，可經由中國客運碼頭天橋或現有的廣東道行人天橋到達海濱長廊、戲曲中心和林蔭大道。

7. 訪客如乘坐專利巴士或小巴，亦可經不同行人連接點進出西九。乘坐巴士從柯士甸道西或西區海底隧道（西隧）收費廣場下車，可直接從地面進入西九。如乘坐前往九龍站或西九龍總站的巴士，則可經由西九龍總站行人平台到達西九；如乘客於柯士甸道西或廣東道的巴士站下車，亦可直接由地面進入西九。至於乘坐旅遊巴、環保巴士、私家車或的士的訪客，則可直接在文化區內指定落客區下車。

新連接系統的最新發展

8. 政府於 2013 年年底委託管理局進行基建工程的設計和工地勘測工作，包括連接西九與鄰近地區的新建道路和行人路，以應付西九第一批設施以及酒店、辦公室和住宅項目的需要。管理局委聘的工程設計顧問已開展基建工程項目的設計工作。下表列載設計中的主要運輸設施。有關運輸基建的詳情載於附件 A。管理局將於 2014 年下半年就有關基建的設計諮詢橋樑及有關建築物外觀諮詢委員會和油尖旺區議會的意見。

為行人而設的運輸基建

(見附件 B 示意圖)

新運輸基建	詳情	支援設施	建設時期	啟用年份
柯士甸道行人接駁系統	連接港鐵柯士甸站與戲曲中心的行人接駁系統	戲曲中心	2015-2017 年	2017 年
西九龍總站行人平台	連接西九龍總站與西九的地面大型行人平台	2A 和 2B 區的設施*	2011-2017 年	2017 年
中國客運碼頭天橋	連接中港城與西九海濱長廊的行人天橋	海濱長廊以及沿途酒店、辦公室和住宅項目	2018-2020 年	2020 年
藝術廣場天橋	連接圓方購物中心與西九藝術廣場的行人天橋	藝術廣場發展區（包括 M+、辦公室和住宅項目以及演藝劇場）及公園	2016-2018 年	2018 年

為車輛而設的運輸基建

(見附件C 示意圖)

新運輸基建	詳情	支援設施	建設時期	啟用年份
東閘路旁上落客區	位於柯士甸道西的公共交通上落客區	戲曲中心	2015-2017 年	2017 年
西隧隧道入口一帶地面路段	西九區內地​​面汽車通道，通往 M+、公園以及鄰近的酒店、辦公室和住宅項目	藝術廣場發展區（包括 M+、辦公室和住宅項目以及演藝劇場）及公園	2015-2017 年	2017 年
西閘路旁上落客區	位於柯士甸道西的公共交通上落客區	藝術廣場發展區（包括 M+、辦公室和住宅項目以及演藝劇場）及公園	待定	配合 2B 區*落成年份

*西九綜合地庫分區規劃圖載於附件D。

運輸營運計劃

9. 此外，管理局亦將於 2014 年下半年聘請顧問公司制訂西九的運輸營運計劃。管理局將在第一批設施啟用前落實顧問研究所建議的計劃。有關顧問研究將涵蓋以下各方面—

- (a) 環保巴士規劃和營運計劃；
- (b) 環保運輸系統方案研究和可行性研究；
- (c) 停車場管理計劃；
- (d) 上落客貨設施管理計劃；
- (e) 西九單車設施；
- (f) 船隻停泊／上落設施；
- (g) 交通控制和營運計劃；
- (h) 人流疏散管理計劃；以及
- (i) 緊急交通管理計劃。

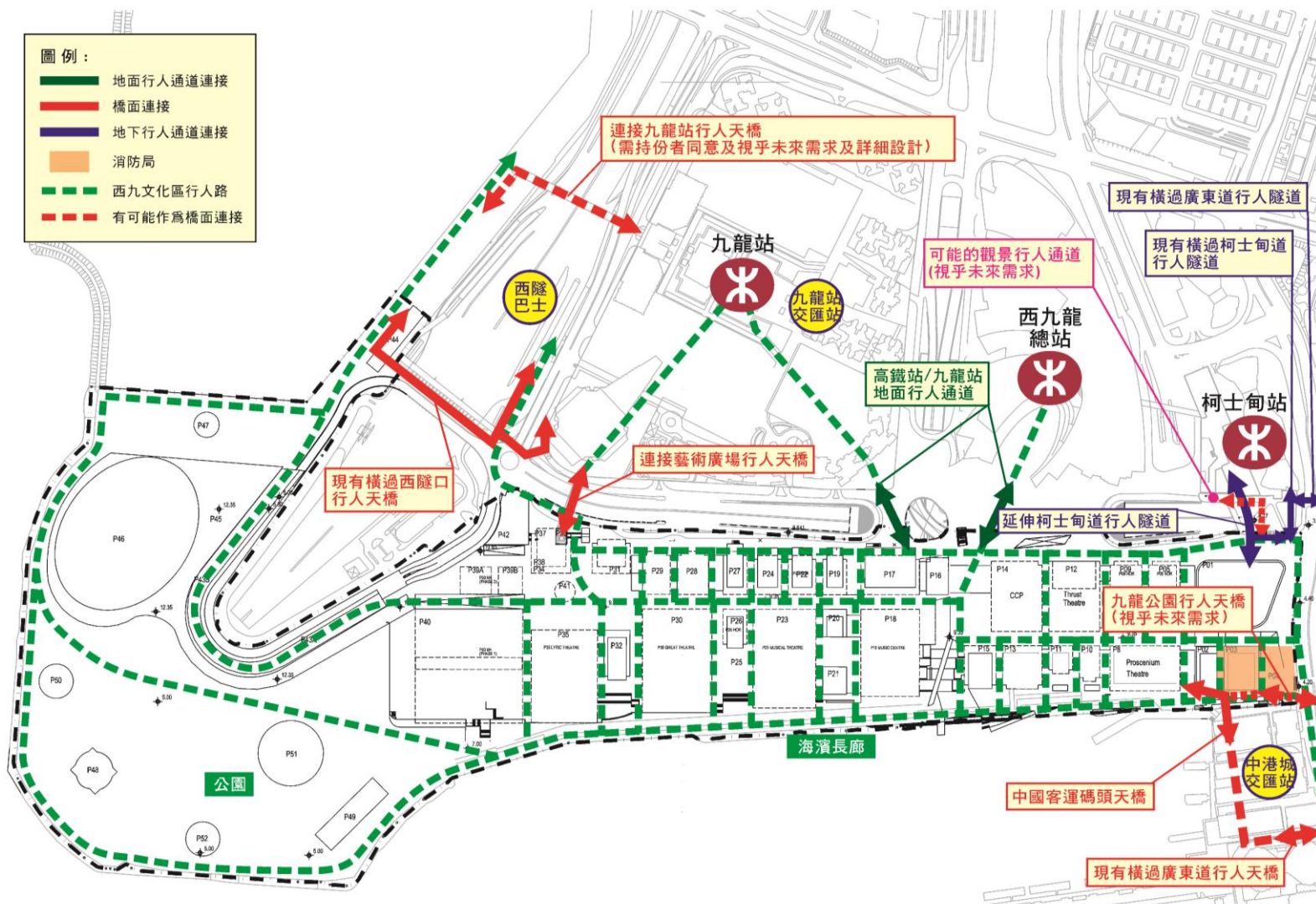
建議

10. 請委員備悉西九的車輛和行人連接系統的最新進度。

西九文化區管理局

2014年7月

與鄰近發展及主要交通樞紐的行人連接



各項連接的詳情

為了加強西九的通達性及促進區內的行人流通，戲曲中心需要與鄰近的社區及活動點適當地連接起來。以下連接方案將會確保行人及車輛能便捷地進出西九—

(A) 柯士甸道行人連接系統

2. 增設扶手電梯、升降機及樓梯之後，將能加強現時橫經柯士甸道西及廣東道的行人隧道與港鐵柯士甸站車站大堂及未來戲曲中心地庫的連接。這將有助應付戲曲中心啟用後新增的人流。

3. 日後橫跨柯士甸道西的綠化平台（屬高鐵建造中的工程項目）除用作隔音屏障外，亦可以改建供行人使用，連接至柯士甸道西地面。透過行人隧道連接系統，平台可接通戲曲中心地面、港鐵柯士甸站及柯士甸道西。

(B) 東閘路旁上落客區及與柯士甸道西的地面連接方案

4. 高鐵項目中包含了在柯士甸道西建造兩條新支路以便車輛掉頭。在未來東面的支路邊緣將加建一段路旁上落客區，成為西九的東閘，讓車輛能直接駛至戲曲中心及作為西九上落客的地點。

(C) 九龍公園行人天橋

5. 現時位於廣東道、毗鄰戲曲中心的尖沙咀消防局將會分階段拆遷。首階段工程為搬遷電力變壓房建築物，以配合戲曲中心 2016/17 年的目標落成日期。

6. 當整座消防局拆遷以後，當局將可建造一條橫跨廣東道的新行人天橋，把西九和九龍公園直接連接起來。該行人天橋可作為港鐵尖沙咀站經九龍公園行人天橋前往西九的替代路線。有關連接路線將視乎未來需求而定。

(D) 中國客運碼頭天橋

7. 當附近的西九海濱長廊建成開放時，連接西九海濱長廊與中港城購物中心三樓及九龍公園的行人天橋將會同時落成。有關天橋是否興建將視乎未來的需求。

8. 為加強西九西部與外界的连接，下列已計劃的基建設施將確保行人及車輛能便捷地進出西九—

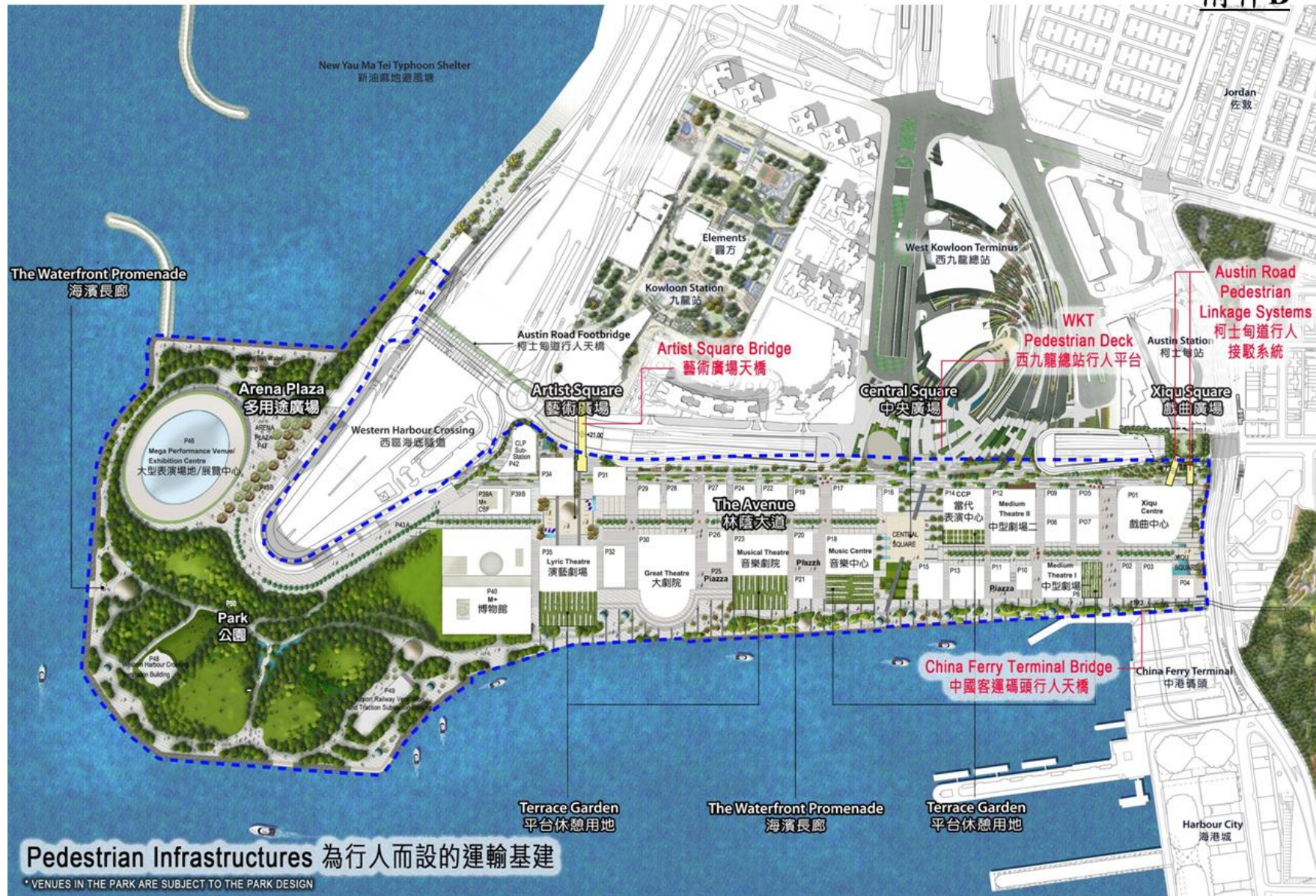
(E) 藝術廣場天橋

9. 建議的藝術廣場天橋將橫跨柯士甸道西，連接圓方購物中心（主水平基準以上+19.0米）與西九藝術廣場。天橋將成為藝術廣場發展區的地標式門廊，通往M+、演藝劇場以及鄰近廣場的辦公室和住宅發展項目。

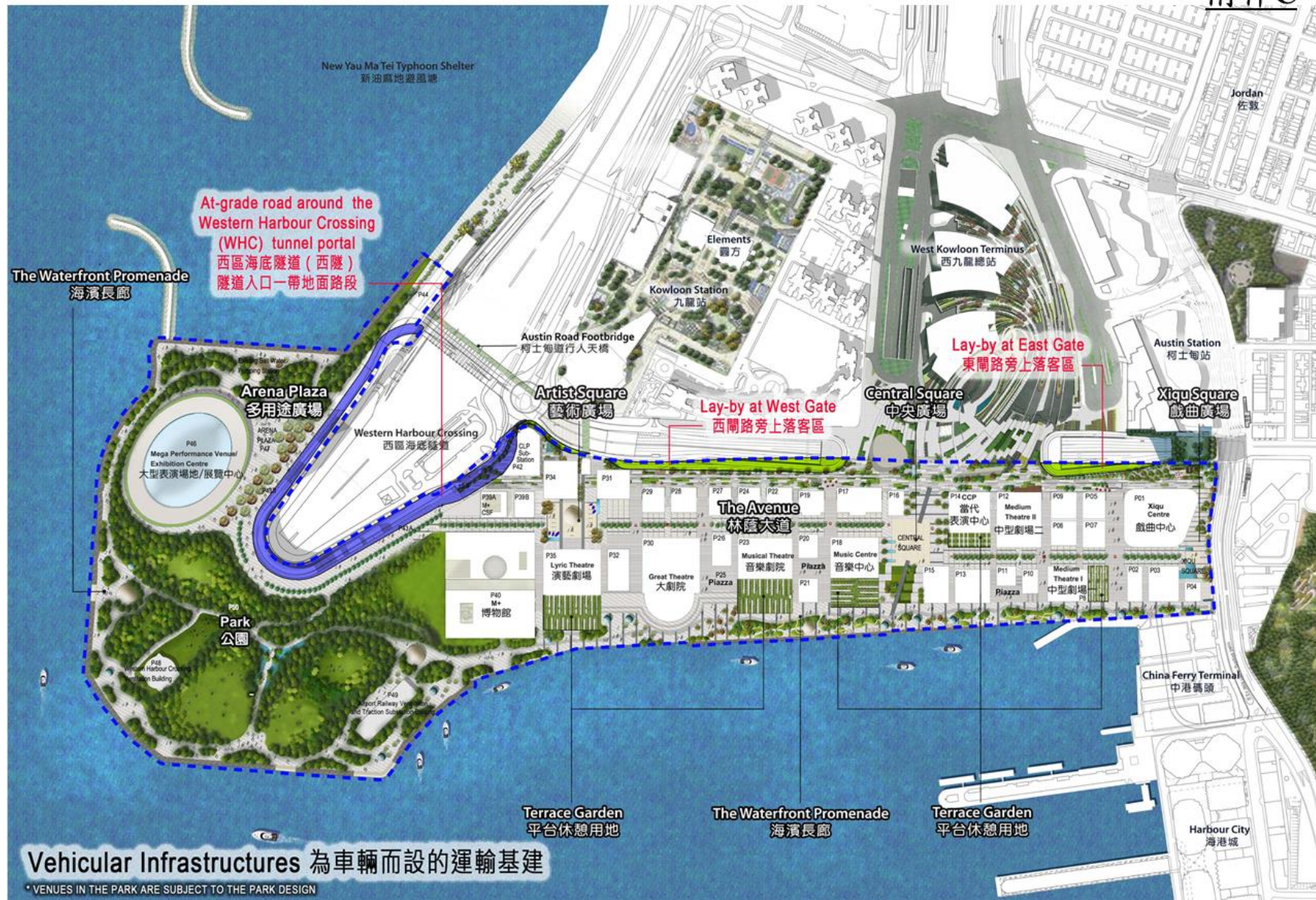
(F) 西隧隧道入口一帶地面路段

10. 為往返公園、未來的展覽中心和大型表演場地、西隧入口一帶的酒店、辦公室和住宅項目以及現有的水務署九龍南二號海水抽水站，當局將沿西隧入口外圍新建一條地面道路，並連接至海旁地區。有關道路均將連接柯士甸道西與雅翔道的地面和高架交界處。竣工後，有關道路將成為西九西端的主要入口。

Annex B
附件B



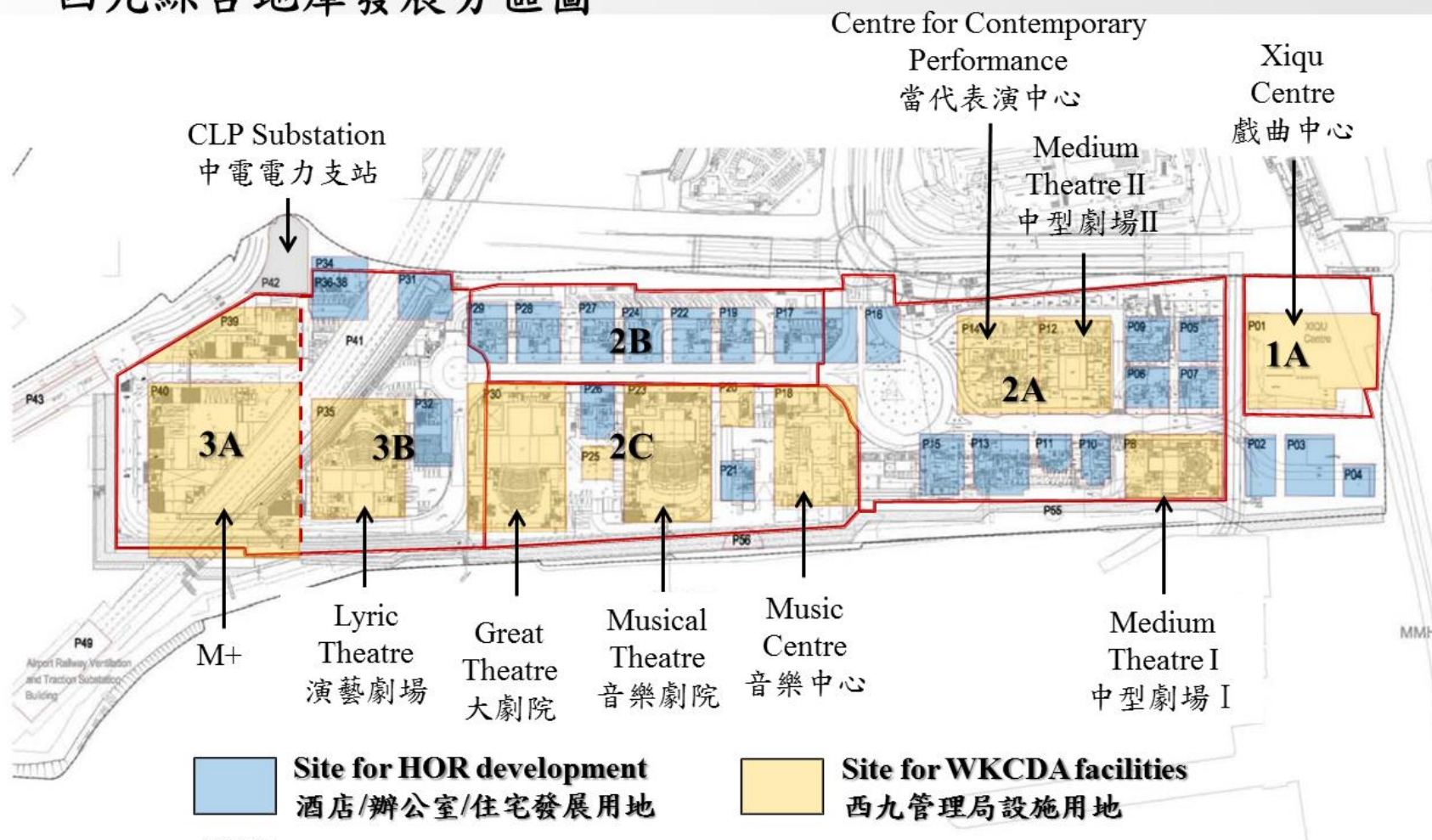
Annex C
附件 C



Zoning Plan of WKCD Integrated Basement

西九綜合地庫發展分區圖

Annex D
附件D



備註 Notes:

- The demarcation between the different zones is subject to study during the design stage of the integrated basement project.
發展分區分界有待綜合地庫詳細設計核實。
- The sites for HOR developments also consist of RDE, OACF and parking facilities of WKCDA.
酒店/辦公室/住宅發展用地亦包括西九管理局的零售、餐飲及消閒、其他文化藝術設施及地庫泊車設施。