

2015年4月21日
立法會人力事務委員會會議



2014年「收入及工時按年統計調查」 的主要結果

統計調查方法



(i) 範圍：

機構範圍：所有主要行業，不論其就業人數。

僱員範圍：每一獲抽選業務事業單位內，所有為《最低工資條例》涵蓋的僱員（即不包括政府僱員和《最低工資條例》所豁免的實習學員、工作經驗學員和留宿家庭傭工）。涵蓋所有職業。

(ii) 統計期：2014年5月至6月。

(iii) 樣本設計：二階段分層抽樣的設計。

(iv) 樣本數目：約1萬間業務事業單位，6萬名僱員。

2

每月工資的定義

- 工資的定義跟隨《僱傭條例》對工資的定義，包括下列組成部分：
 - (i) 基本工資；
 - (ii) 不屬賞贈性質的佣金及小費；
 - (iii) 除保證發放的年終花紅／酬金以外的保證發放花紅及津貼（例如輪班津貼、生活津貼、膳食津貼、不屬賞贈性質的勤工獎）；以及
 - (iv) 超時工作津貼。
- 每月工資指統計月份僱員的總工資，包括休息日工資和不屬工作時數的用膳時間工資。

3

每月工資分布：所有僱員

百分位數	2014年 5月至6月 (港元) [i]	2013年 5月至6月 (港元) [ii]	增減百分率(%) [i] vs [ii]
第10個	8,000	7,700	+4.1
第25個	10,500	10,000	+5.0
第50個 (中位數)	14,800	14,100	+5.3
第75個	23,000	22,000	+4.1
第90個	37,600	36,200	+3.9

註釋：每月工資以最近的百位港元顯示。增減百分率以未經進位的數字計算。

2014年的每月工資中位數與2013年比較，錄得5.3%升幅，較同期以綜合消費物價指數計算的通脹率（3.6%）高。

若考慮2010至2014年期間每月工資百分位數的平均按年升幅，第10個百分位數的升幅（7.9%）最高，其次為第25個百分位數（7.0%）。兩者皆較中位數的升幅（5.8%）為高。

4

每月工資中位數：按行業劃分

行業	2014年 5月至6月 (港元) [i]	2013年 5月至6月 (港元) [ii]	增減百分率 (%) [i] vs [ii]
低薪行業	10,500	10,000	+5.5
零售	11,500	10,900	+5.5
飲食	10,500	10,000	+5.0
物業管理、保安及清潔服務	10,000	9,700	+2.9
雜項活動*	10,200	9,800	+3.4
其他行業，例如	17,000	16,600	+2.4
進出口貿易	16,000	15,500	+3.2
金融及保險	23,800	22,600	+5.1
專業、科學及技術活動	20,000	19,200	+4.0
所有行業	14,800	14,100	+5.3

註釋：每月工資以最近的百位港元顯示。增減百分率以未經進位的數字計算。

* 包括：(i) 安老院舍；(ii) 洗滌及乾洗服務；(iii) 理髮及其他個人服務；(iv) 本地速遞服務；及 (v) 食品處理及生產。

各行業的每月工資中位數普遍錄得升幅。低薪行業的每月工資中位數的整體升幅（5.5%）較所有行業的升幅（5.3%）為高。

若考慮2010至2014年期間每月工資中位數的平均按年升幅，整體低薪行業的升幅（7.5%）顯著高於所有行業的升幅（5.8%）。

5

每月工資中位數：按性別劃分

性別	2014年 5月至6月 (港元) [i]	2013年 5月至6月 (港元) [ii]	增減百分率 (%) [i] vs [ii]
男性	16,500	15,800	+4.6
女性	12,700	12,200	+4.5
男女合計	14,800	14,100	+5.3

註釋：每月工資以最近的百位港元顯示。增減百分率以未經進位的數字計算。

男性和女性僱員的每月工資中位數的按年升幅相若。

若考慮2010至2014年期間每月工資中位數的平均按年升幅，男性僱員的升幅（6.2%）略高於女性僱員（5.7%）。

6

每月工資中位數：按年齡劃分

年齡組別	2014年 5月至6月 (港元) [i]	2013年 5月至6月 (港元) [ii]	增減百分率 (%) [i] vs [ii]
15-24	10,700	10,000	+7.1
25-34	15,500	14,900	+3.9
35-44	17,200	16,800	+2.5
45-54	15,000	14,400	+4.1
≥55	12,200	11,600	+5.4
所有年齡組別	14,800	14,100	+5.3

註釋：每月工資以最近的百位港元顯示。增減百分率以未經進位的數字計算。

若考慮2010至2014年期間每月工資中位數的平均按年升幅，55歲及以上組別的僱員的升幅最高，為7.9%。其次是15-24歲組別的僱員，升幅為7.5%。其他年齡組別的平均按年升幅介乎5.3%至6.2%之間。

7

每月工資中位數：按教育程度劃分

教育程度	2014年 5月至6月 (港元) [i]	2013年 5月至6月 (港元) [ii]	增減百分率 (%) [i] vs [ii]
小學及以下	10,000	9,400	+6.3
中一至中三	11,400	10,900	+4.5
中四至中七	14,000	13,600	+3.1
專上教育	23,500	22,700	+3.5
所有教育程度組別	14,800	14,100	+5.3

註釋：每月工資以最近的百位港元顯示。增減百分率以未經進位的數字計算。

若考慮2010至2014年期間每月工資中位數的平均按年升幅，小學或以下教育程度的僱員的升幅最高，為8.3%；其次是中四至中七教育程度的僱員，為6.3%。專上教育程度的僱員的平均按年升幅則最低，為4.1%。

8

每月工資中位數：按職業組別劃分

職業組別	2014年 5月至6月 (港元) [i]	2013年 5月至6月 (港元) [ii]	增減百分率 (%) [i] vs [ii]
非技術工人	10,000	9,400	+6.2
服務工作及銷售人員	11,300	10,700	+5.6
工藝及有關人員、機台及 機器操作員及裝配員	16,500	15,500	+6.5
文書支援人員	12,100	11,600	+4.5
經理、行政級人員、 專業人員及輔助專業人員	24,100	23,300	+3.4
所有職業組別	14,800	14,100	+5.3

註釋：每月工資以最近的百位港元顯示。增減百分率以未經進位的數字計算。

若考慮2010至2014年期間每月工資中位數的平均按年升幅，非技術工人的升幅最高，為9.3%。經理、行政級人員、專業人員及輔助專業人員的升幅則最低，為4.8%。

9

每小時工資計算方法

- 參照《最低工資條例》下的工作時數及須支付的工資的定義計算

$$\text{每小時工資} = \frac{\text{總工資} - \text{休息日工資} - \text{不屬工作時數的用膳時間工資}}{\text{工資期內總工作時數} \#}$$

包括根據僱傭合約或勞資雙方的協議而被視為工作時間的用膳時間。

10

每小時工資分布：所有僱員

百分位數	2014年 5月至6月 (港元) [i]	2013年 5月至6月 (港元) [ii]	增減百分率 (%) [i] vs [ii]
第5個	32.1	31.0	+3.5
第10個	34.5	33.0	+4.6
第25個	42.0	40.0	+5.0
第50個 (中位數)	60.0	57.5	+4.3
第75個	94.7	91.9	+3.0
第90個	160.5	156.3	+2.7

註釋：增減百分率以未經進位的數字計算。

2014年上述各主要每小時工資百分位數的按年升幅，介乎2.7%至5.0%之間。

11

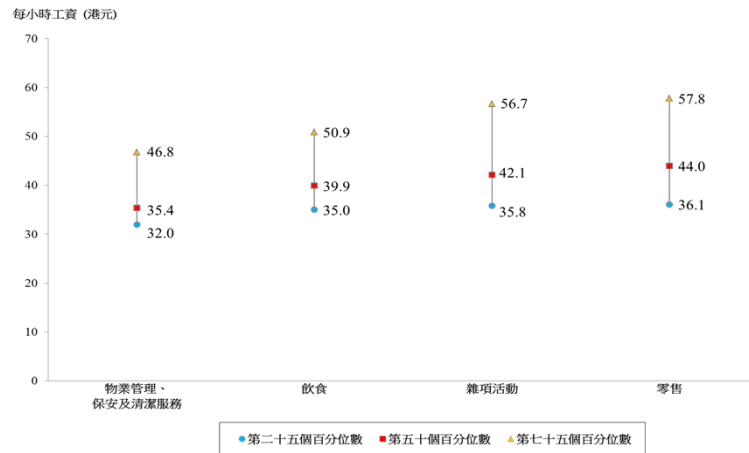
每小時工資分布：按每小時工資水平劃分

每小時工資	僱員人數 (佔僱員總人數的百分比)	
	2014年 5月至6月	2013年 5月至6月
\$30	50 300 (1.7%)	98 100 (3.4%)
少於\$31	75 500 (2.5%)	133 900 (4.6%)
少於\$32	123 900 (4.2%)	200 600 (6.9%)
少於\$32.5	170 500 (5.8%)	255 200 (8.7%)
少於\$33	189 700 (6.4%)	278 300 (9.5%)
少於\$34	244 200 (8.2%)	353 500 (12.1%)
少於\$35	316 900 (10.7%)	407 300 (14.0%)
少於\$36	394 100 (13.3%)	480 500 (16.5%)
少於\$37	439 100 (14.8%)	531 200 (18.2%)
少於\$38	501 000 (16.9%)	601 500 (20.6%)
少於\$39	566 600 (19.1%)	663 800 (22.8%)
少於\$40	613 400 (20.7%)	705 900 (24.2%)

12

每小時工資分布（按行業劃分）

每小時工資中位數最低的4個行業主類：

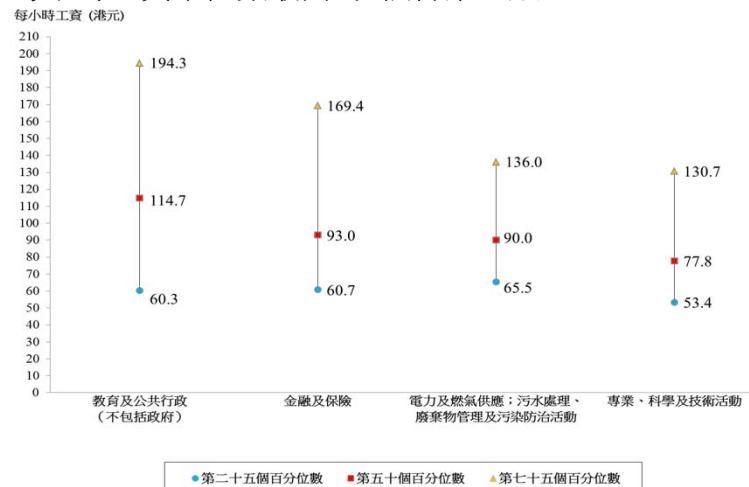


註釋：雜項活動包括：(i) 安老院舍；(ii) 洗滌及乾洗服務；(iii) 理髮及其他個人服務；(iv) 本地速遞服務；及 (v) 食品處理及生產。

13

每小時工資分布（按行業劃分）

每小時工資中位數最高的4個行業主類：



14

每小時工資分布（按職業組別劃分）



每小時工資中位數的排序與上年的情況相同（最低：非技術工人；最高：經理、行政級人員、專業人員及輔助專業人員）。

15

工作時數的定義

- 跟隨《最低工資條例》下工作時數的定義。
- 包括：
 - 合約／協議工作時數（包括根據僱傭合約或勞資雙方的協議而被視為工作時間的用膳時間）；
 - 在僱主指示下超時工作的時數。

16

每周工作時數分布：所有僱員

百分位數	2014年 5月至6月 (小時) [i]	2013年 5月至6月 (小時) [ii]	增減百分率(%) [i] vs [ii]
第25個	40.6	40.6	#
第50個 (中位數)	44.3	45.0	-1.5
第75個	51.4	51.7	-0.6

註釋：增減百分率以未經進位的數字計算。

變動在+/-0.05%之間。

17

低薪行業每周工作時數中位數：所有僱員

	2014年 5月至6月 (小時) [i]	2013年 5月至6月 (小時) [ii]	增減百分率(%) [i] vs [ii]
低薪行業			
零售	48.1	48.0	+0.2
飲食	54.0	54.0	#
物業管理、保安及清潔 服務	51.9	52.6	-1.3
雜項活動*	48.2	49.0	-1.6
所有行業 (包括非低薪行業)	44.3	45.0	-1.5

註釋：增減百分率以未經進位的數字計算。

變動在+/-0.05%之間。

* 包括：(i) 安老院舍；(ii) 洗滌及乾洗服務；(iii) 理髮及其他個人服務；
(iv) 本地速遞服務；及(v) 食品處理及生產。

18

