



沙田至中環綫項目進展

立法會交通事務委員會
鐵路事宜小組委員會

2014年11月24日



沙田至中環綫 (沙中綫)



大圍至紅磡段

在大圍連接馬鞍山綫及在紅磡連接西鐵綫

紅磡至金鐘段

伸延東鐵綫過海至金鐘

走綫長度

全長17公里

車站

於大圍、顯徑、鑽石山、啟德、土瓜灣、馬頭圍、何文田、紅磡、會展及金鐘設站

工程進展



顯徑站
正進行車站主體結構工程



鑽石山站

- 鑽石山站擴建部分之垂直隔牆於十月初完成
- 車站之主體正分階段進行挖掘

啟德站
正進行車站主體結構工程



工程進展



顯徑至馬仔坑隧道
隧道鑽爆工程因土質情況出現約2至3個月滯後，預測深入獅子山石層後會有斷層帶，須以高壓灌漿鞏固地層

啟德至鑽石山隧道
隧道鑽挖機「穆桂英」
已於今年九月啟動



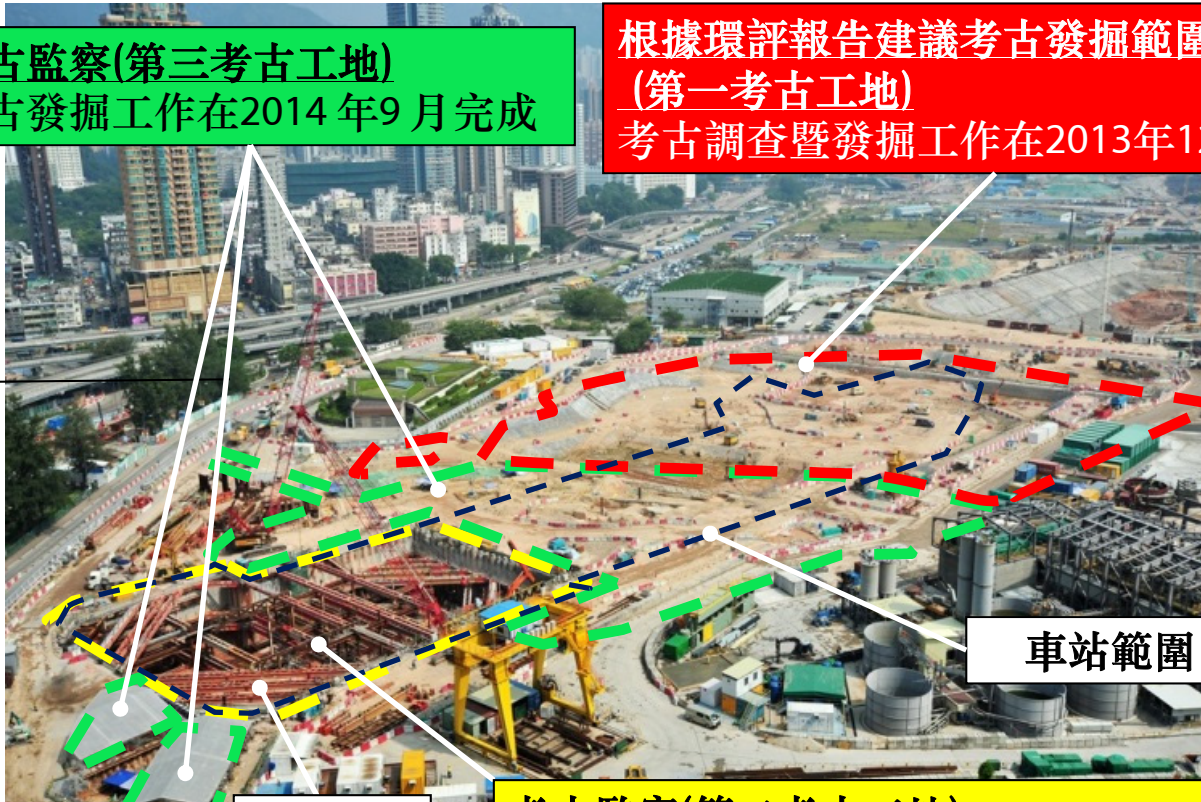
鑽石山至馬仔坑隧道
隧道鑽挖機「女媧」已於今年八月啟動

工程進展



考古監察(第三考古工地)
 考古發掘工作在2014年9月完成

根據環評報告建議考古發掘範圍(第一考古工地)
 考古調查暨發掘工作在2013年12月完成



車站範圍

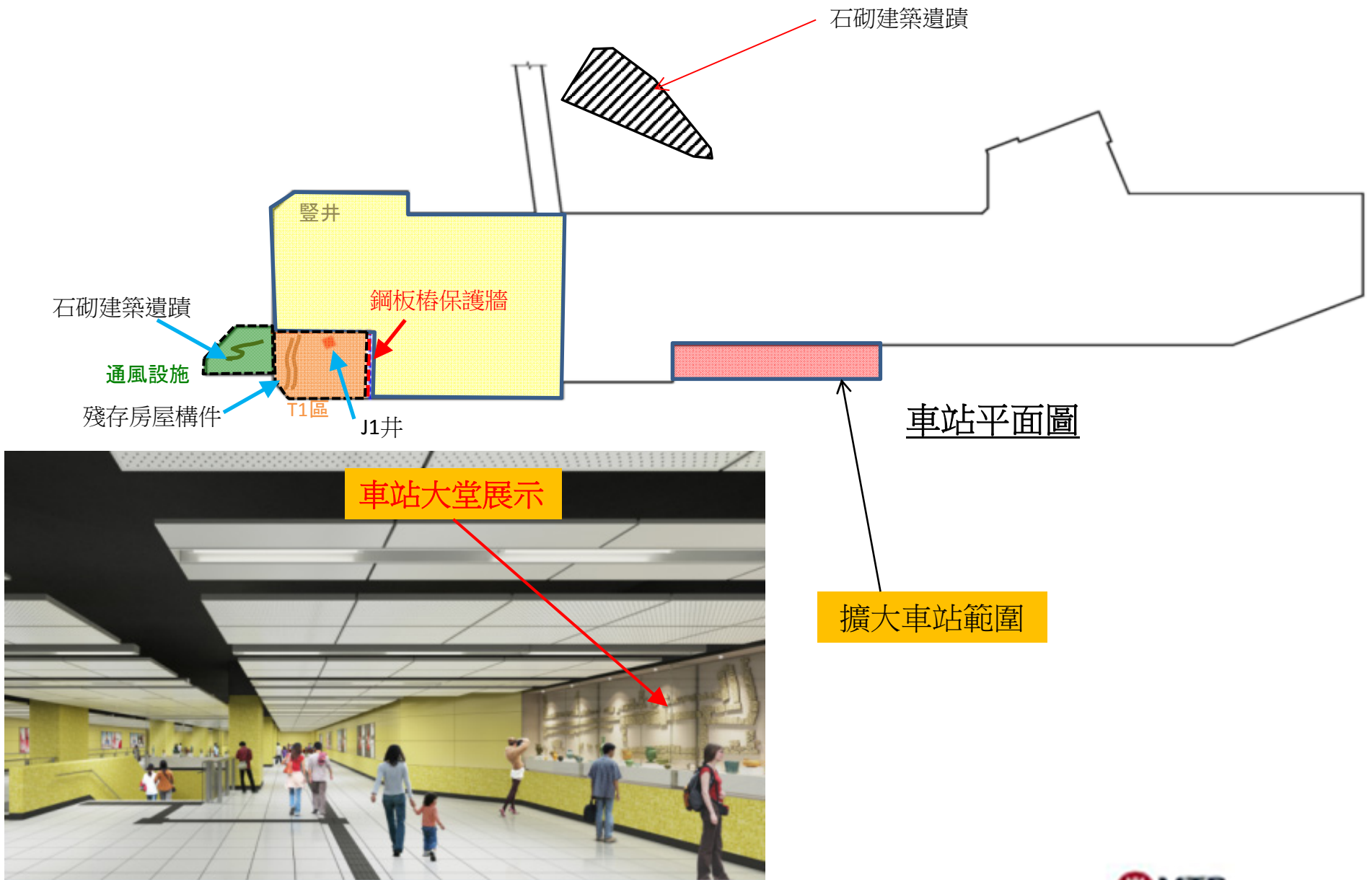
T1 區域

考古監察(第二考古工地)
 考古發掘工作在2014年9月完成，包括T1區域

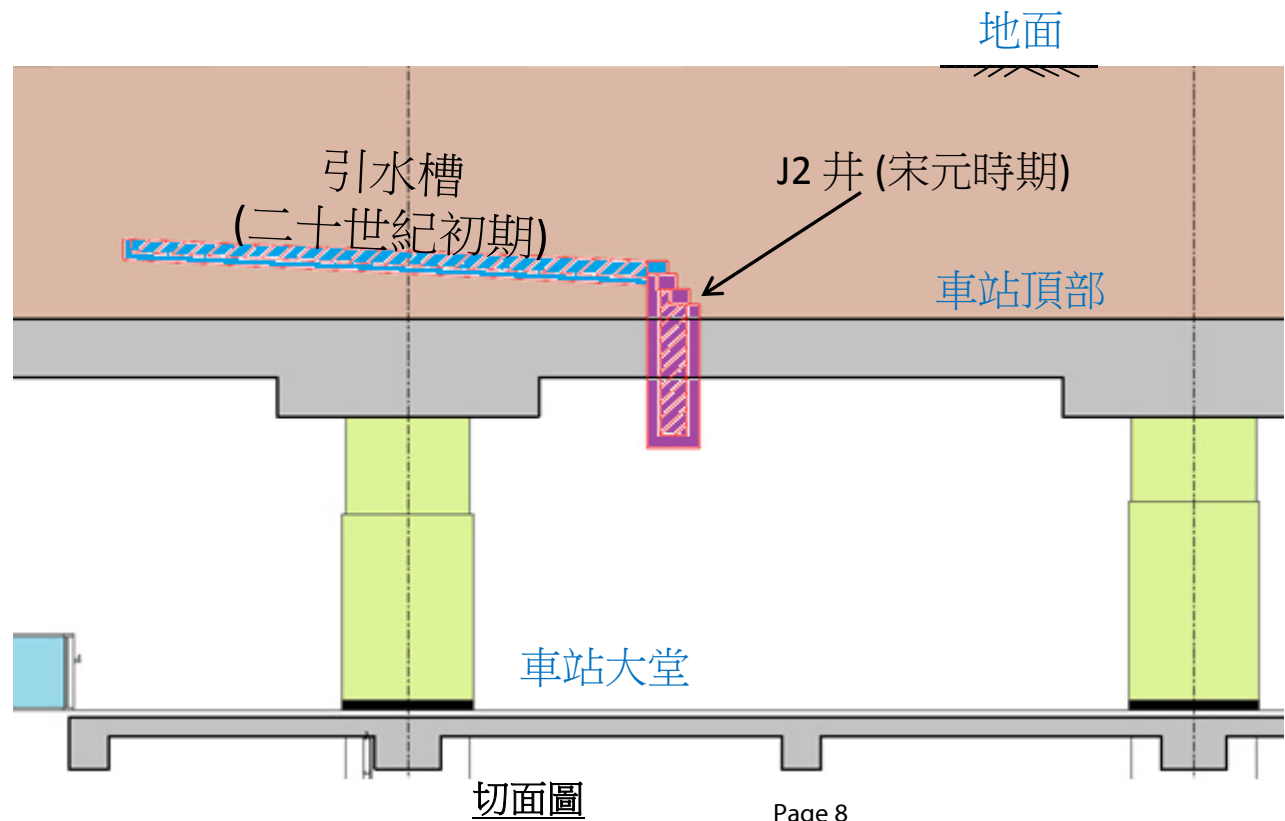
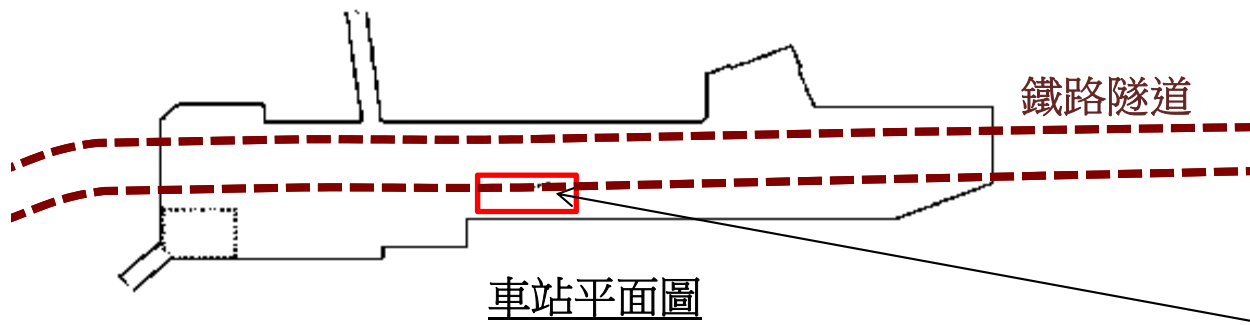
土瓜灣站考古工作

- 因應工地發現兩度擴大考古範圍
- 考古發掘工作已在2014年9月大致完成
- 受擴大考古範圍影響，豎井及車站工程已出現十一個月滯後，影響土瓜灣站至何文田站隧道的建造工程
- 對整體工程時間及造價影響視乎最終保育方案而定

T1區及鄰近範圍



J2 井和引水槽



工程進展



馬頭圍站

- 現正進行西面垂直隔牆工程, 預計今年十二月完成
- 現正準備車站頂部結構工程
- 出現約五個月滯後, 並已增加機械及調整工序以追回進度



紅磡站及列車停放處

- 正進行垂直隔牆及地基改建工程
- 出現約三個月滯後, 已調整工序以追回進度



紅磡站以北隧道 漆咸道北進行交通 改道

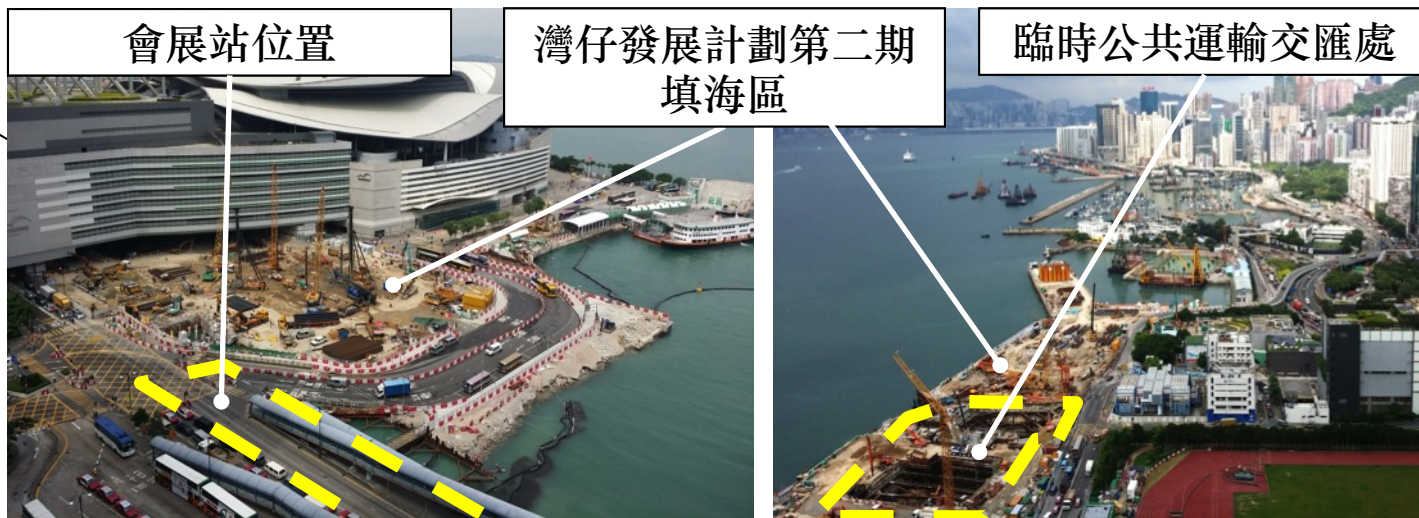
工程進展



過海段
前石澳石礦場, 用作沙中綫沉管隧道的預製組件工場

過海及港島段

- 須配合中環灣仔繞道及灣仔發展計劃第二期
- 部分工地預計須遲六個月才能交予沙中綫工程



在營運中鐵路附近進行工程

- 確保現有鐵路服務不受影響
- 大部分工序須於晚上收車後才進行

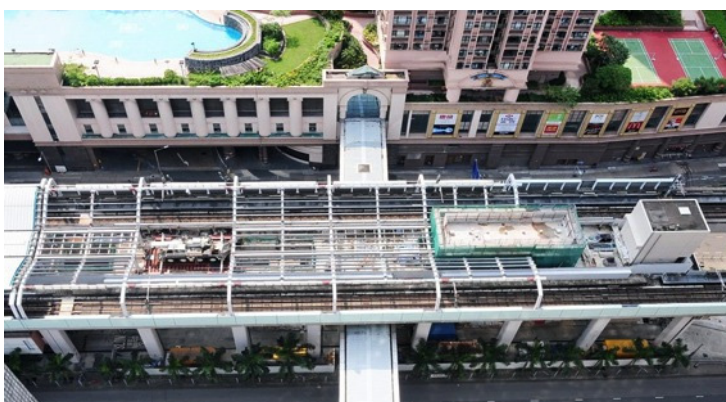


現有東鐵綫位置

施工範圍接近現行東鐵綫



東鐵綫車站月台改建工程



馬鞍山綫車站月台改建工程

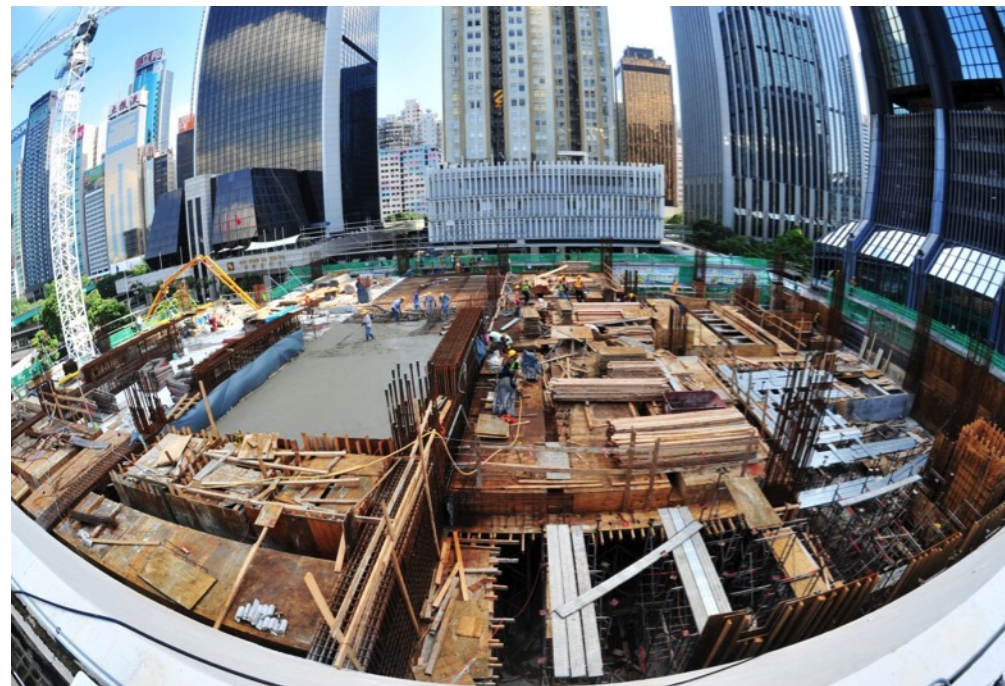


鑽石山站內進行改建工程

重置工程



灣仔運動場



港灣道體育館及灣仔游泳池

總結

- 沙中綫工程總體進展為 21%
- 「大圍至紅磡段」工程受考古工作影響，已出現約十一個月滯後
- 紅磡站工程整體進度亦較預期滯後至少三個月
- 考古文物保育方案仍有待相關部門決定
- 部分位於港島的關鍵工地將延遲六個月才交予沙中綫，或影響「紅磡至金鐘段」工程進度
- 港鐵公司會持續檢討進度，適時將相關工程資訊公布

謝謝