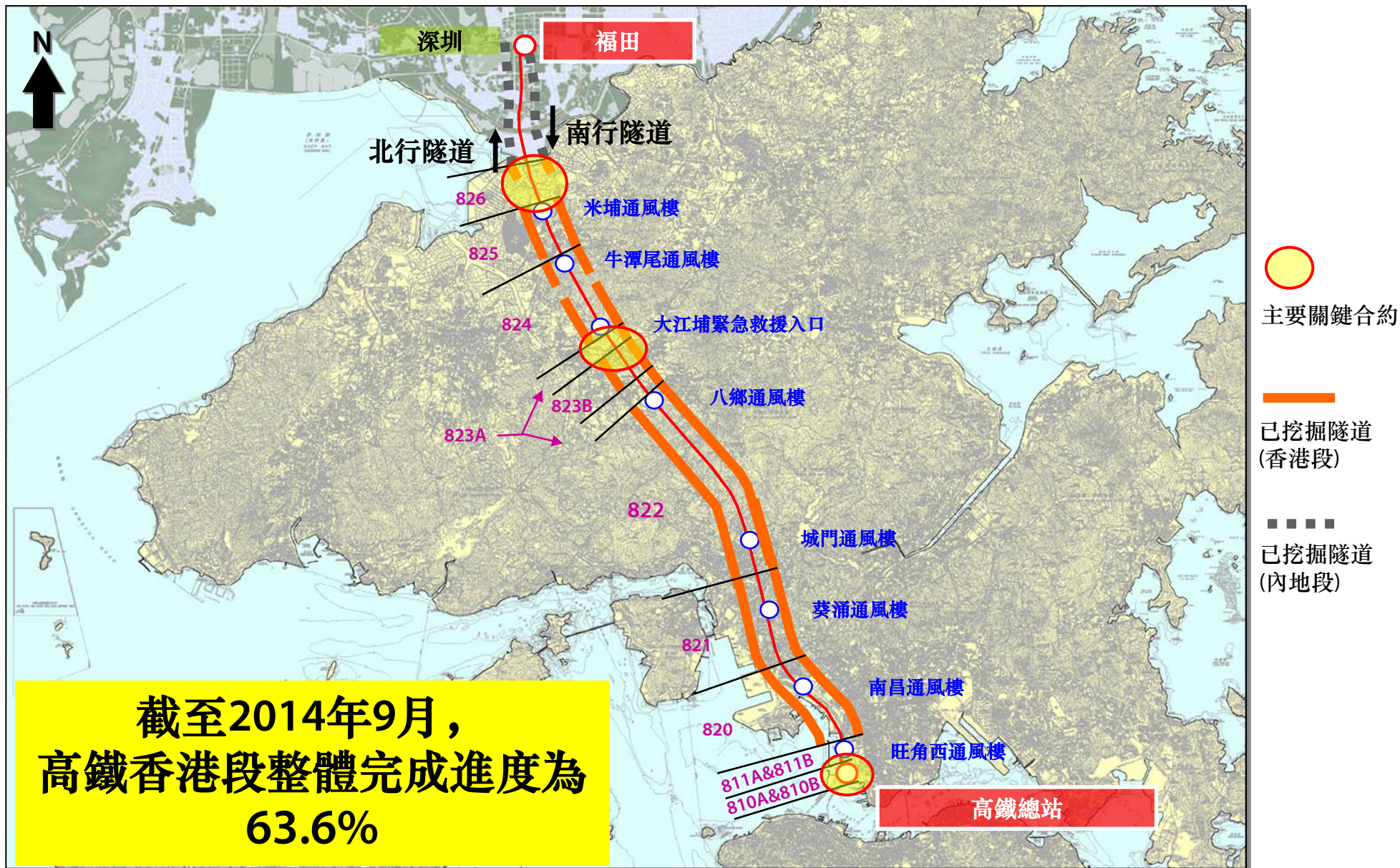




廣深港高速鐵路（香港段） 項目進度

截至2014年9月底

工程進度

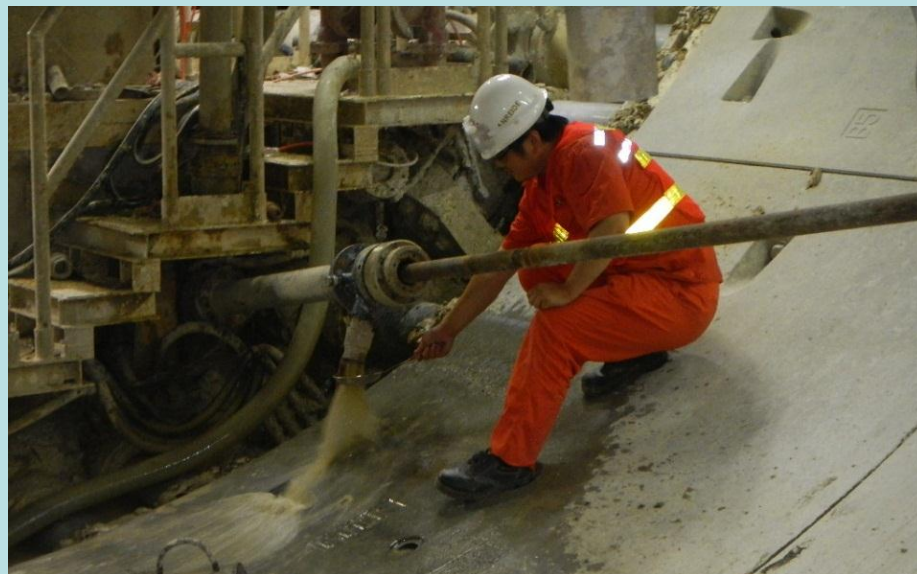


新界段－跨境段隧道（主要關鍵合約 826）



北行綫隧道

- 由於隧道鑽挖機正穿越複雜的溶洞區，需頻密地在鑽挖機前端進行探測和維修，只能以較緩慢的速度推進。

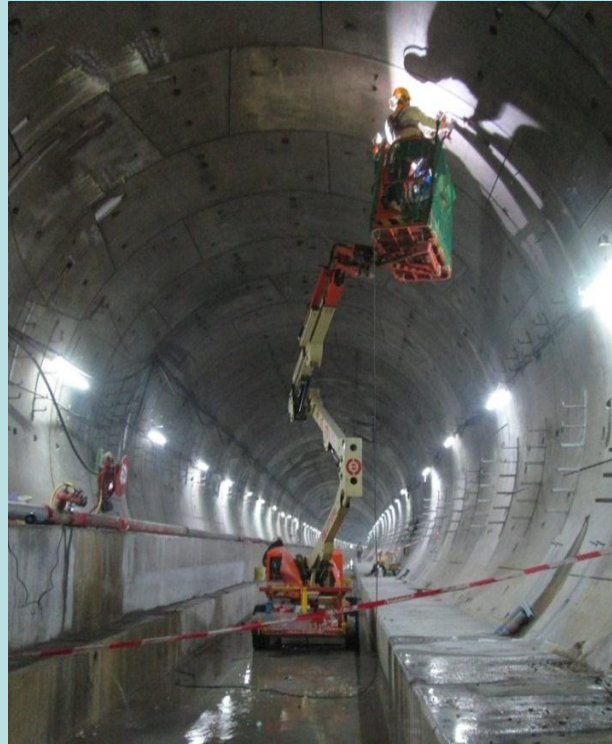


工程人員在鑽挖機前端進行探測

新界段 — 米埔至牛潭尾隧道段 (825)



米埔至牛潭尾段南行綫隧道已完成內部結構，
並準備鋪設路軌



隧道內正安裝架空電纜懸臂

新界段 – 牛潭尾至大江埔隧道段 (824)



牛潭尾隧道工地



大江埔隧道工地

- 大江埔以北的隧道鑽爆工程已完成超過85%。
- 需面對地下水情況的難題，灌漿及挖掘工程現同時進行。

新界段－元朗段隧道（主要關鍵合約 823A）



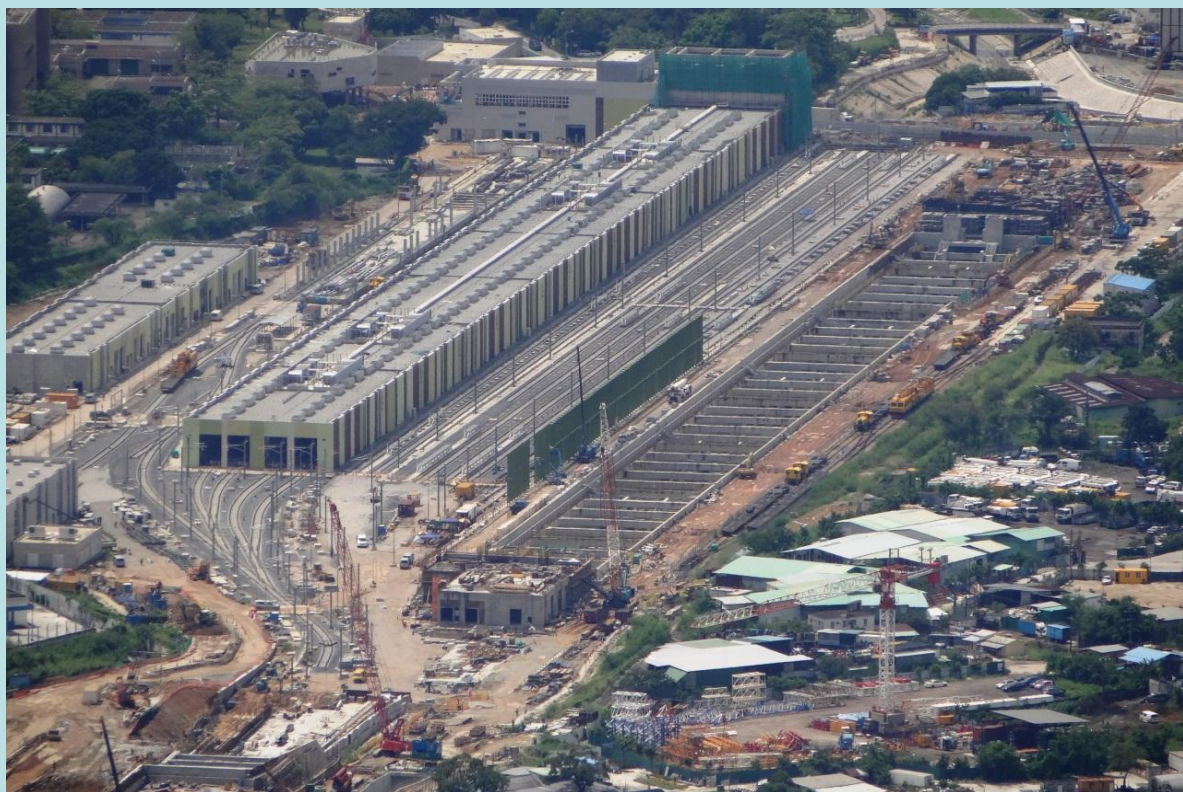
七星崗至大江埔南行綫隧道
已於2014年8月初貫通

- 早前浸毀的隧道鑽挖機，已提早於2014年7月初恢復運作，並於8月初順利完成餘下南行綫隧道鑽挖工程。
- 兩部鑽挖機在石崗工地重新組裝，於2014年第四季開展北行綫的鑽挖工程。



重新組裝鑽挖機

新界段 – 石崗列車停放處及緊急救援處 (823B)



石崗列車停放處及緊急救援處

- 14座建築物的結構工程已大致完成。
- 石崗列車停放處及列車維修庫內部設備及路軌鋪設工程已經完成。



列車維修庫內部



石崗辦公大樓

謝屋村至海庭道隧道段 (822、821 及 820)

新界段 – 謝屋村至石蔭隧道段 (822)



- 隧道內部結構已完成超過80%。
- 南行綫隧道已於2014年10月初開展路軌鋪設及軌道旁系統安裝工序；北行綫隧道則於11月底開展。



新界段 – 石蔭至美荔道隧道段 (821)



葵涌通風樓已於2014年中開始進行園藝綠化

市區段 – 美荔道至海庭道隧道段 (820)



- 南昌至海庭道北行綫隧道已於2014年9月底貫通，現正進行路軌鋪設工程

市區段 — 高鐵總站連接隧道 (811A及811B)



- 挖掘工程已完成約 80%
- 混凝土結構工程完成約 65%

西九龍總站（北）（主要關鍵合約 810A）



採用爆破方式移除總站北面地底岩石

- 總站上蓋的鋼結構工程非常複雜，工程團隊已加強監察，與承建商及設計師保持緊密協調。

西九龍總站整體而言：

- 挖掘工程已完成約 84%
- 混凝土結構工程完成約 41%

- 挖掘進度已改善至符合預期，但混凝土澆灌量仍落後；
- 2014年9月已開始進行試驗爆破以加快挖掘進度；
- 視乎相關部門的批准，計劃於2015年第一季全綫封閉一段連翔道北行綫以騰出更多工作空間。



車站上蓋搭建臨時支架

西九龍總站（南）（810B）

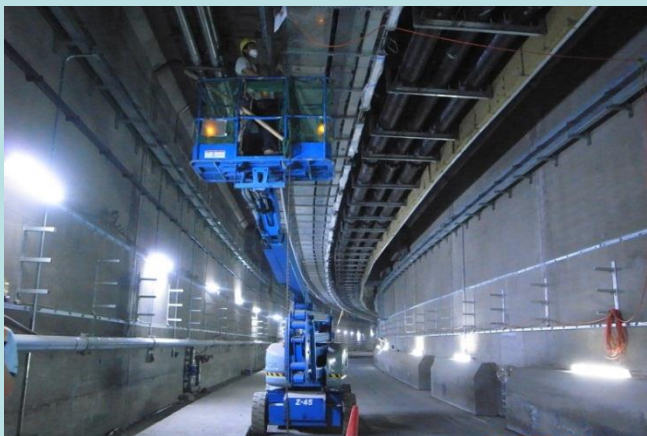
- 挖掘工程已完成約 98%
- 約 33% 工地範圍已移交予機電工程施工



B4層正進行架空通風管道及月台預製件安裝工程

機電工程

隧道段



管綫鋪設



供電裝置



通風系統正於
通風大樓進行安裝

西九龍總站



西九龍總站（南）之變壓器



電制房



B2層部分停車場位置已經完成
初期裝修及機電安裝

總結

- 現時高鐵香港段項目整體完成進度超過六成。
- 高鐵香港段項目工程十分複雜及極具挑戰性，當中有三個工程合約至為關鍵，包括：
 - 跨境段隧道（合約編號826）；
 - 元朗連接七星崗和大江埔的隧道段（合約編號823A）；及
 - 西九龍總站（北）（合約編號810A）
- 港鐵公司與各承建商緊密合作，以高鐵香港段項目於2017年底通車為目標。

簡報完畢