

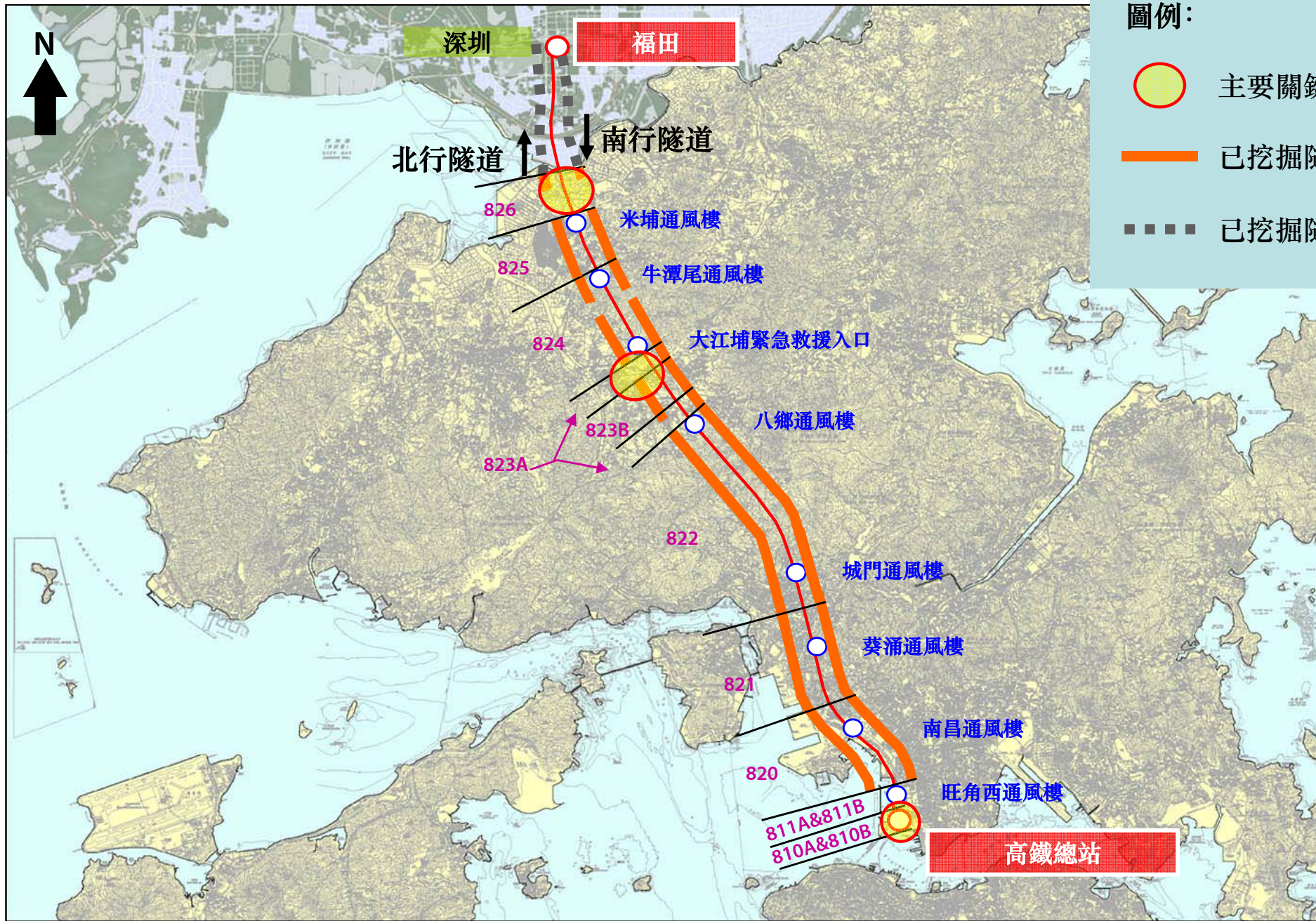


廣深港高速鐵路(香港段)項目進度 截至2014年12月




立法會交通事務委員會
鐵路事宜小組委員會

2015年3月6日

工程進度



圖例:

-  主要關鍵合約
-  已挖掘隧道 (香港段)
-  已挖掘隧道 (內地段)

土木工程完成進度：

- 70.8% (74.5%)

機電工程完成進度：

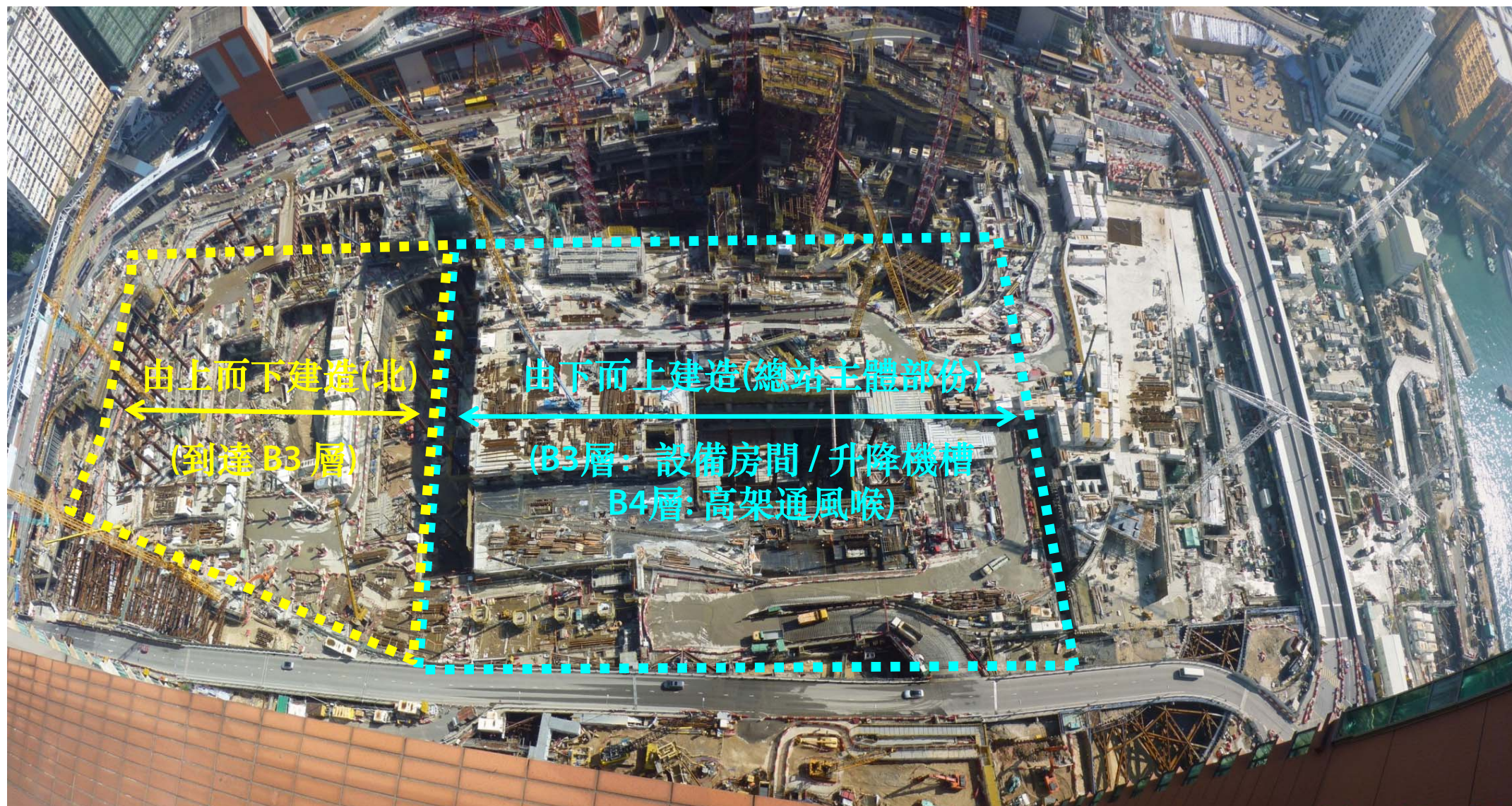
- 46.6% (48.5%)

整體完成進度：

- 66.3% (69.5%)

括弧內的百分比為該項工程的預計進度

主要關鍵合約 810A 西九龍總站（北）



主要關鍵合約 810A 西九龍總站（北）



採用爆破方式移除總站北面的地底岩石



封閉柯士甸道西與佐敦道交界一段連翔道北行綫的位置

- 完成第一及第二階段爆破後，承建商於2015年年初開始第三階段爆破，幫助加快總站北面挖掘工程的進度；
- 港鐵公司繼續與相關政府部門協調，以2015年4月實施封閉連翔道北行綫方案為目標

主要關鍵合約 810A 西九龍總站（北）

鋼結構工程



車站上蓋搭建臨時支架

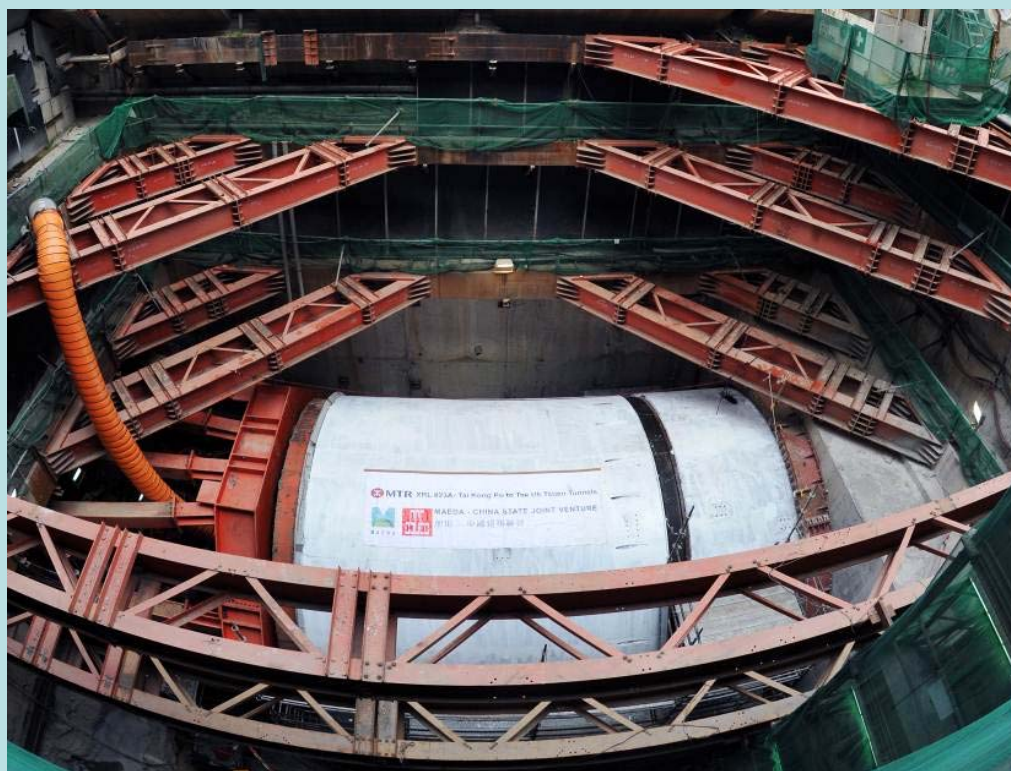


支撐總站柱頂鋼結構組件

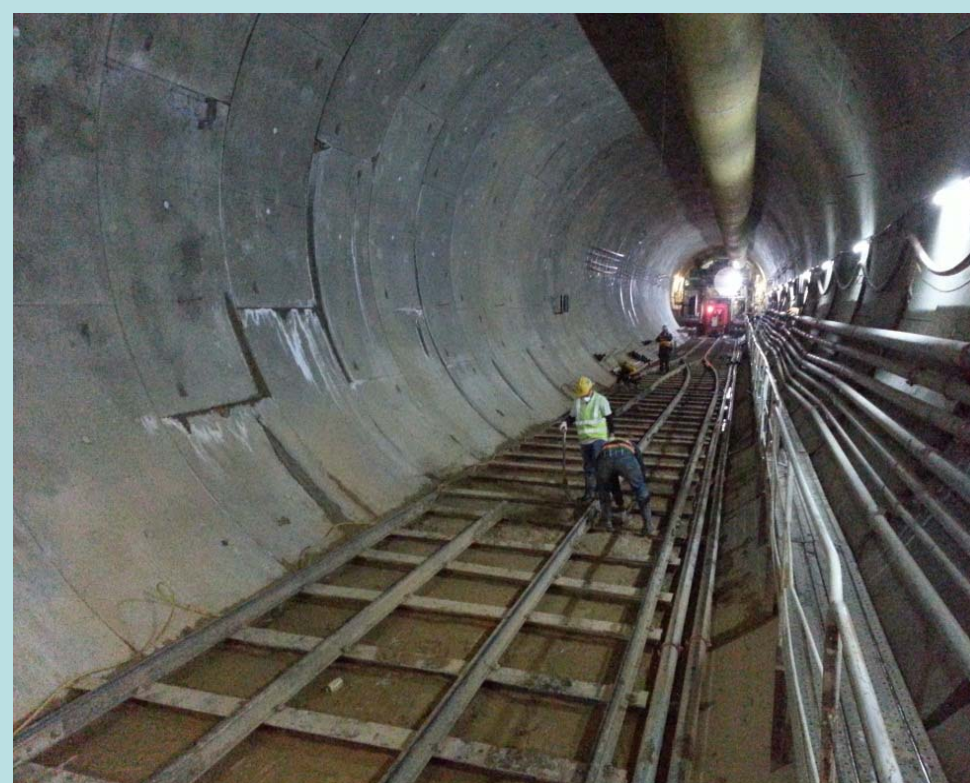
鋼結構裝嵌	完成
臨時	32%
永久	9%

- 將成為日後西九龍一帶地標的高鐵香港段總站，其鋼結構工程複雜，且類近建築在本港亦較為少見。
- 由於各鋼結構組件大小及型狀均不一致，每件組件在裝嵌時的擺位及角度均需於現場經過精細調度，才能準確成功組裝，令整個裝嵌工序甚為困難。

主要關鍵合約 823A 元朗七星崗至大江埔隧道段



石崗北段隧道鑽挖機於2014年11月重新啟動，
現正進行北行綫鑽挖工程



南段隧道的內部結構工程現已大致完成，正進行
路軌及架空電纜等相關工程的前期工作

- 大江埔至謝屋村隧道段的兩部隧道鑽挖機已重新組裝及再次啟動鑽挖北行綫隧道，現時進度理想。

主要關鍵合約 826 跨境段隧道

建造北行綫的隧道鑽挖機
已於2014年12月下旬離開溶洞區，
現正向米埔豎井進發



其餘工程的進展



- 合約825 米埔至牛潭尾隧道段
- 隧道內正進行路軌鋪設工程



- 合約824 牛潭尾至大江埔隧道段
- 南行綫隧道內壁澆灌工程

其餘工程的進展



- 合約823B 石崗列車停放處及緊急救援處
- 14座建築物的結構工程已全部完成，現正進行機電設備安裝，目標於2015年年初開展列車停放處內的消防驗收



- 列車維修庫內部

其餘工程的進展



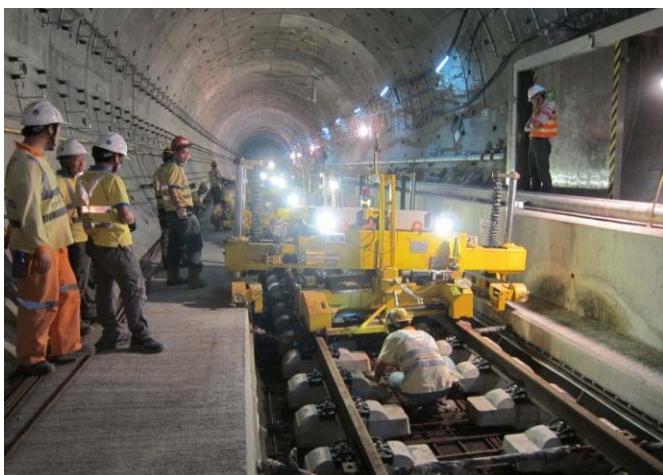
合約822 謝屋村至石蔭隧道段

- 隧道現正進行路軌鋪設等相關工程



合約821 石蔭至美荔道隧道段

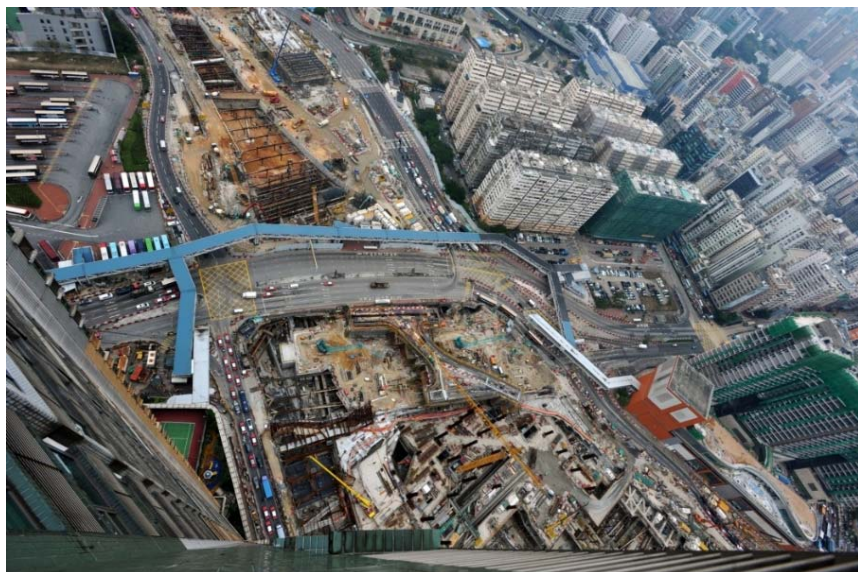
- 隧道路軌鋪設工程已經完成
- 葵涌通風樓正進行公共管綫接駁工程



合約820 美荔道至海庭道隧道段

- 隧道內正進行路軌鋪設工程
- 南昌通風樓內部裝修及機電設備安裝工程正繼續進行

其餘工程的進展



合約811A 西九龍總站連接隧道（北）

- 所有結構工程已經完成

合約811B 西九龍總站連接隧道（南）

- 結構工程完成超過70%
- 因遇到大型孤石，及避免影響佐敦道一帶交通而令出泥口的數目有所限制，工程因而出現滯後情況



合約810B 西九龍總站〔南〕

- 混凝土結構工程完成79%
- 柯士甸道西地下行車道的挖掘和混凝土澆灌工程亦已分別完成約47% 及18%。

西九龍總站



總站機電系統之大型設備與管綫



大型換熱器

隧道段／通風大樓



軌道道岔



供電裝置



通風系統

總結

- 現時，高鐵香港段項目整體完成進度已超過66%。
- 合約 810A 西九龍總站（北）
 - 現已開始第三階段爆破工程及以於本年4月實施封閉連翔道北行綫方案為目標
 - 總站地面以上至站頂的鋼結構工程亦極具挑戰
- 合約 823A 元朗七星崗至大江埔隧道段
 - 早前浸毀的隧道鑽挖機已於去年7月恢復運作，較預計復修時間提早五個月
 - 現時隧道鑽挖機進度理想
- 合約 826 跨境段隧道
 - 北行綫隧道鑽挖機已於2014年12月下旬離開溶洞區，現時進度正常
 - 南行綫隧道鑽挖機早前因機件故障，需要較長時間進行維修，因而滯後，經修復後運作正常。由於隧道鑽挖工程仍在溶洞區內進行，故進度仍然比較緩慢
- 合約 824 牛潭尾至大江埔隧道段
 - 現時有滯後情況，需密切跟進有關的工程進度
- 整體來說，合約810A 及合約826 仍極具挑戰，港鐵公司繼續以高鐵香港段項目於2017年底通車為目標。

簡報完畢