

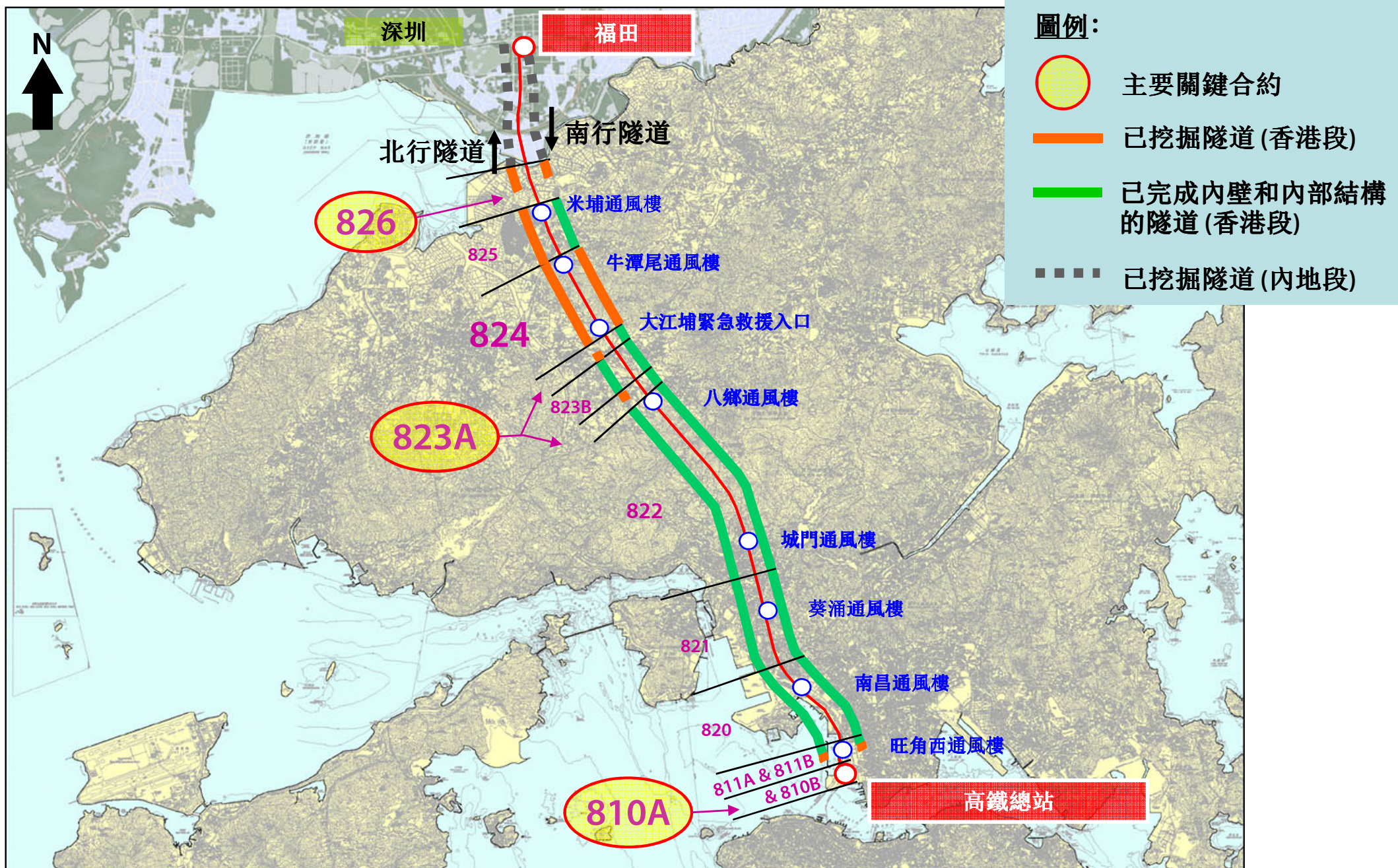


# 廣深港高速鐵路(香港段)項目進度 截至2015年3月

立法會交通事務委員會  
鐵路事宜小組委員會

2015年5月19日

# 工程進度



# 工程進度 (截至2015年3月底)



土木工程  
完成進度  
**73.5%**  
**(78.9%)\***



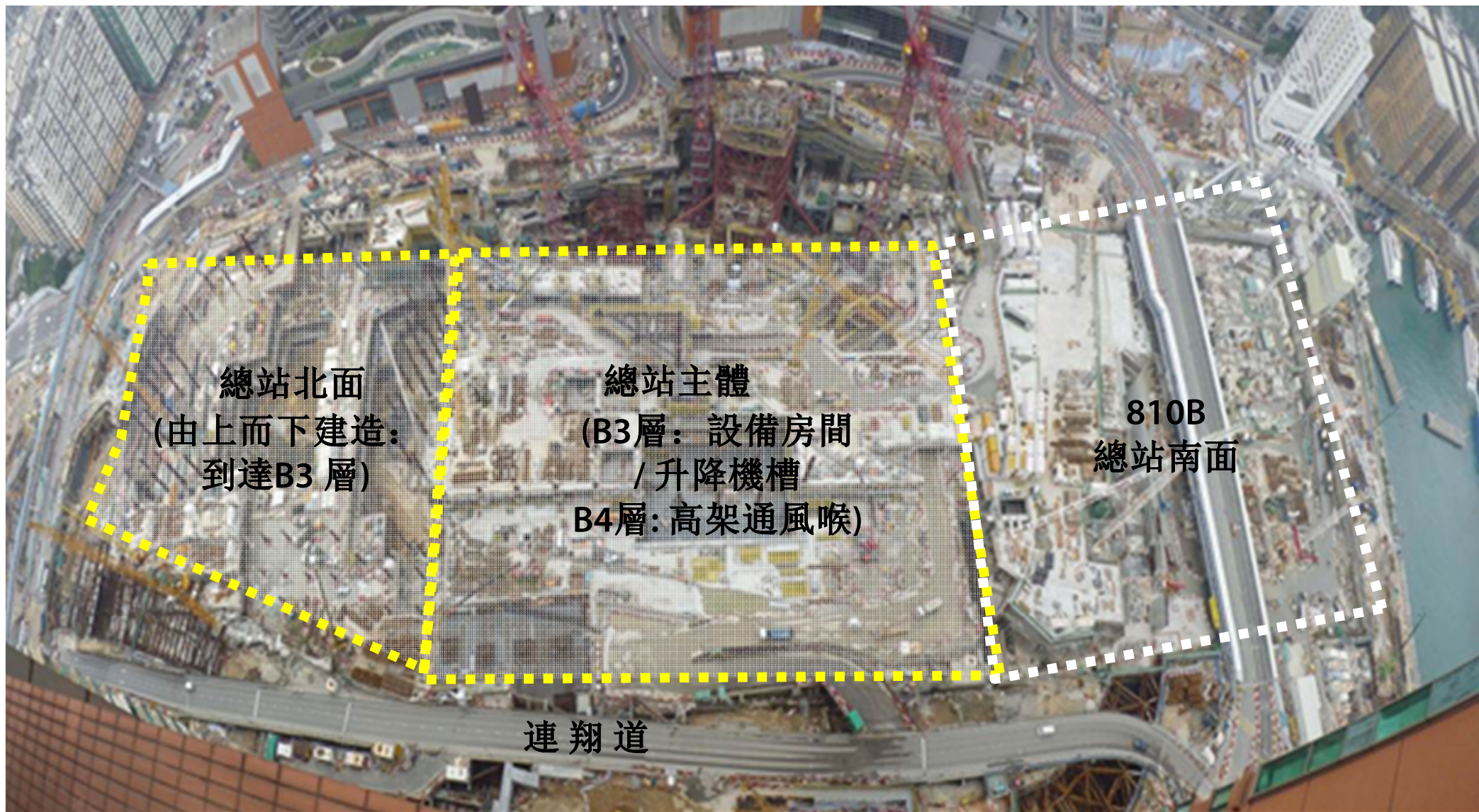
機電工程  
完成進度  
**48%**  
**(52.4%)\***



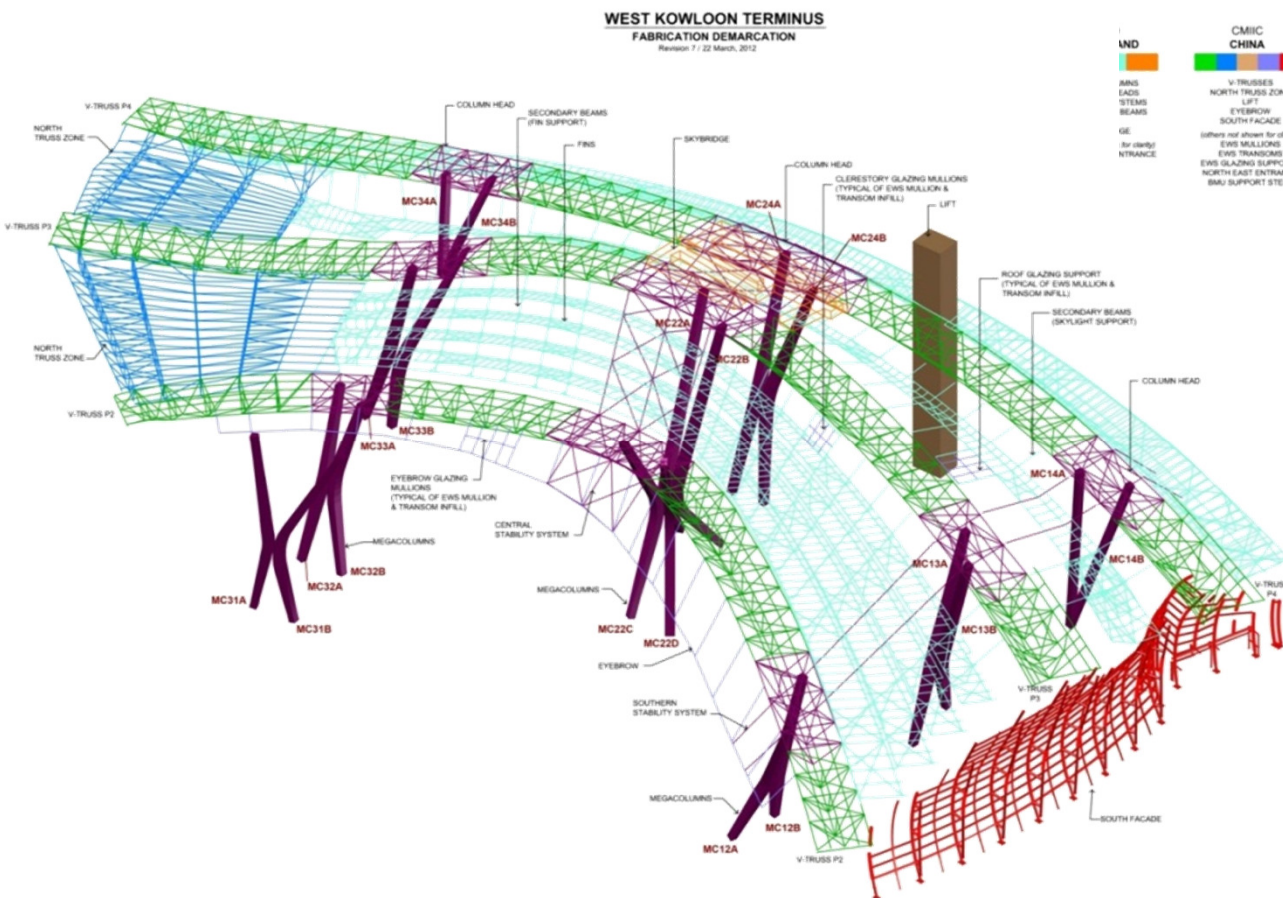
整體工程  
完成進度  
**68.7%**  
**(73.7%)\***

\* 括弧內的百分比為該項工程的預計進度

# 主要關鍵合約 810A 西九龍總站（北）



# 西九龍總站鋼結構建造工程



未來車站上蓋永久鋼結構示意圖



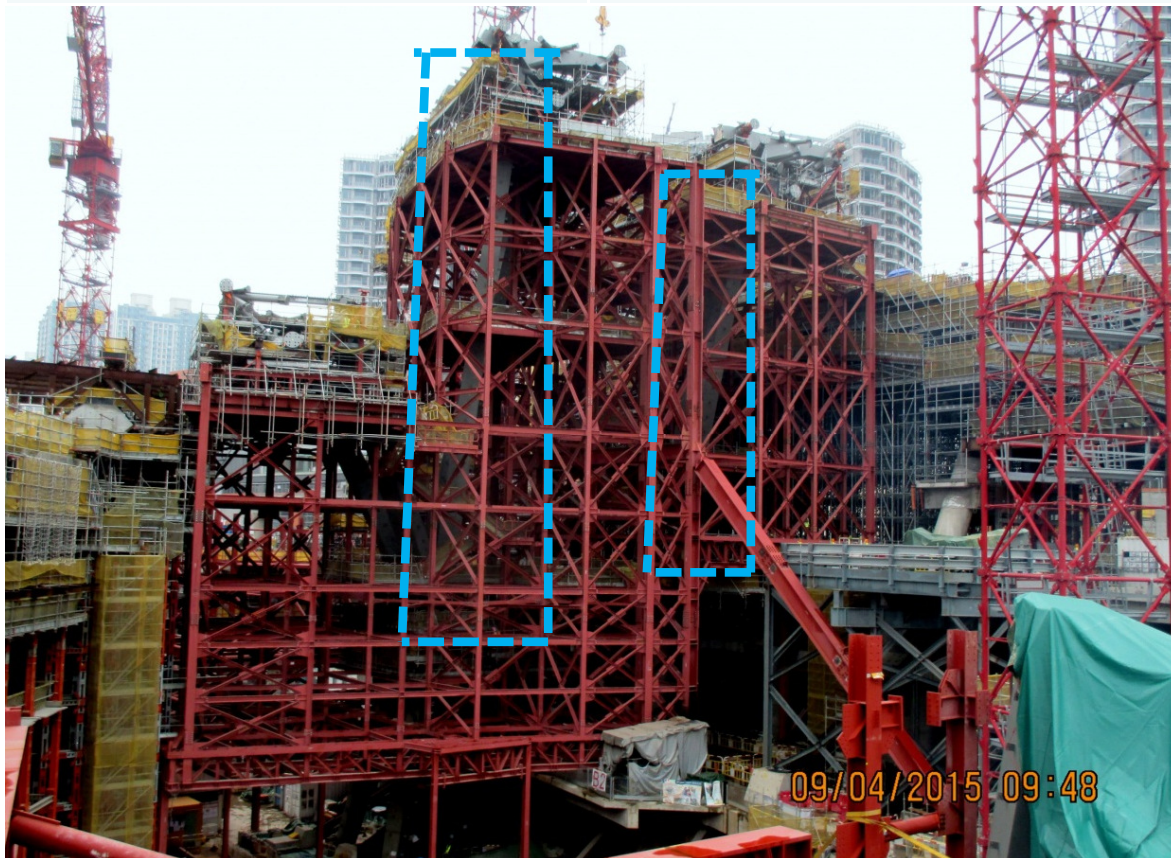
未來車站上蓋模擬圖

- 需要建造 **9組** 最高達 **45米** 的不規則巨型支撐柱，支撐整個總站頂部及南面入口玻璃幕牆。
- 臨時及永久鋼結構預計合共用 **12,000噸** 鋼材
- 玻璃幕牆部分預計會用約 **3,700塊** 大型玻璃，以及約 **19,000塊** 鋁板。

# 主要關鍵合約 810A 西九龍總站（北）

## 總站鋼結構工程 (截至2015年3月底)

鋼結構裝嵌	完成
臨時	45%
永久	16%



搭建臨時支撐架 (紅色部分)

車站永久鋼結構 (藍格所示)

# 總站頂鋼結構工程進度



海外永久鋼結構組件生產工場



西九龍總站工地  
永久鋼結構組件  
裝嵌

## 鋼結構組件生產

- 鋼結構組件每件大小及型狀均不同，在生產上須逐件製造，生產需時。
- 港鐵公司及承建商派專員到海外及內地工場監察組件製造及質量檢測，以助加快進度。

## 鋼結構組件裝嵌

- 裝嵌永久鋼結構前須先裝臨時鋼結構作支撐
- 每件組件在裝嵌時的擺位及角度均需於現場經過精細調度，才能準確成功組裝。



# 主要關鍵合約 823A 元朗七星崗至大江埔隧道段



石崗北段正建造連接隧道



南段隧道鑽挖機正在鑽挖北行綫

- 大江埔至謝屋村隧道段兩部隧道鑽挖機正同時鑽挖北行綫隧道，進度理想。
- 早前完成的南行綫隧道正建造連接隧道，與及鋪設路軌及架空電纜等相關的機電工程



# 主要關鍵合約 826 跨境段隧道

建造北行及南行綫的兩部隧道鑽挖機已分別於2014年12月及2015年3月離開溶洞區，現正向米埔豎井進發。



# 其餘工程的進展

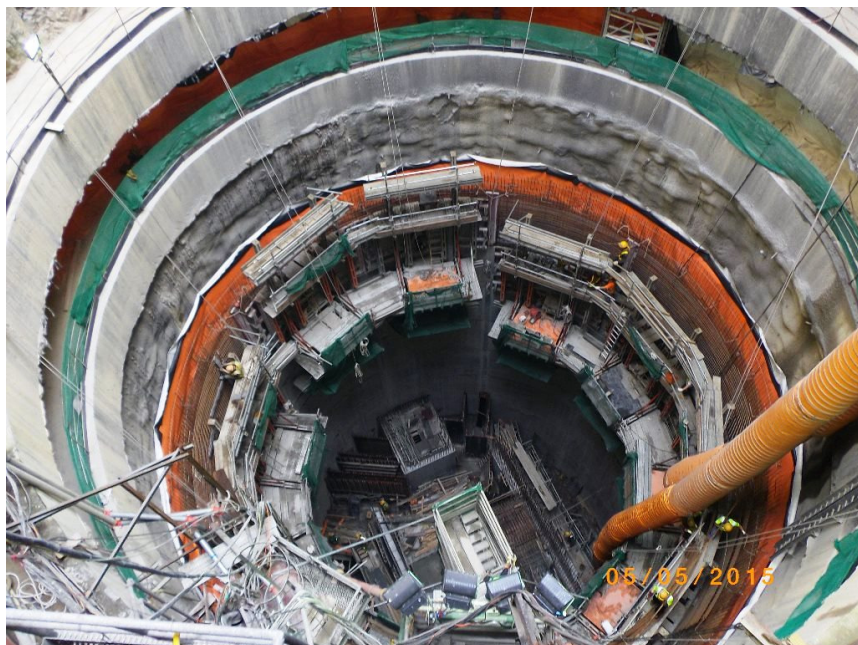
## 合約825 米埔至牛潭尾隧道段

- 建造連接通道及路軌鋪設現正進行



## 合約824 牛潭尾至大江埔隧道段

- 南北行綫隧道分別於2015年1月及3月貫通
- 南行綫隧道內壁澆灌工程繼續進行



南行綫隧道內壁澆灌工程

# 其餘工程的進展

石崗列車停放處及緊急救援處工地鳥瞰圖



合約823B 石崗列車停放處及緊急救援處

- 南北面機樓之結構工程已大致完成
- 14座建築物嘅結構工程亦已全部完成，並正進行機電設備安裝；
- 陸續安排相關消防驗收工作。



列車維修庫內部情況



機樓結構工程大致完成

# 其餘工程的進展



## 合約822 謝屋村至石蔭隧道段

- 隧道內繼續路軌鋪設等相關工程
- 城門通風樓結構工程繼續進行



## 合約821 石蔭至美荔道隧道段

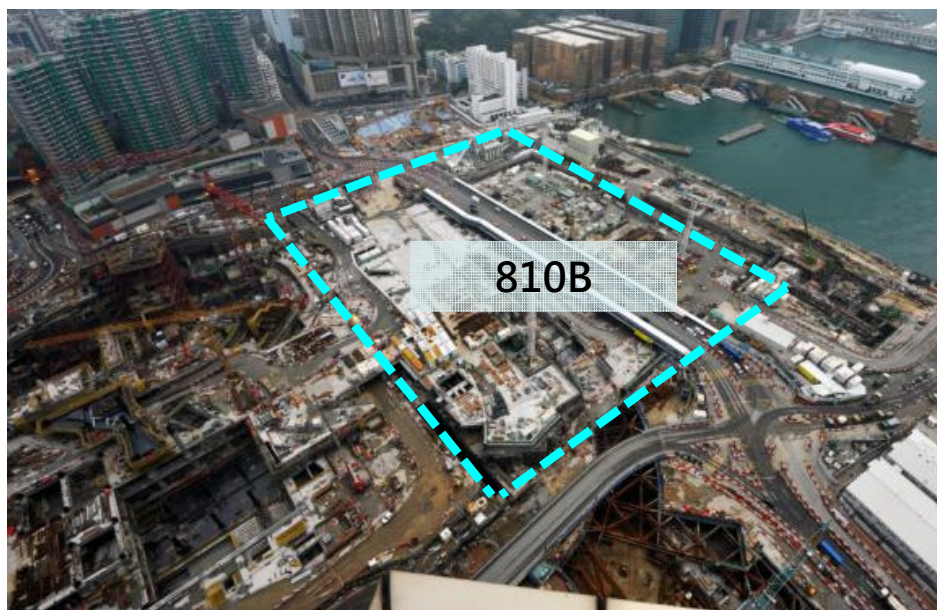
- 葵涌通風樓頂蓋綠化工程已完成



## 合約820 美荔道至海庭道隧道段

- 全段隧道建造工程經已完成，隧道鑽挖機回收豎井亦已於3月回填
- 展開南行綫路軌鋪設及架空電纜安裝工序
- 南昌通風樓內部裝修及機電設備安裝工程繼續進行

## 其餘工程的進展



### 合約810B 西九龍總站（南）

- 混凝土結構工程完成 84%
- 柯士甸道西地下行車道的挖掘和混凝土澆灌工程已分別完成約52% 及23%

### 合約811A 西九龍總站連接隧道（北）

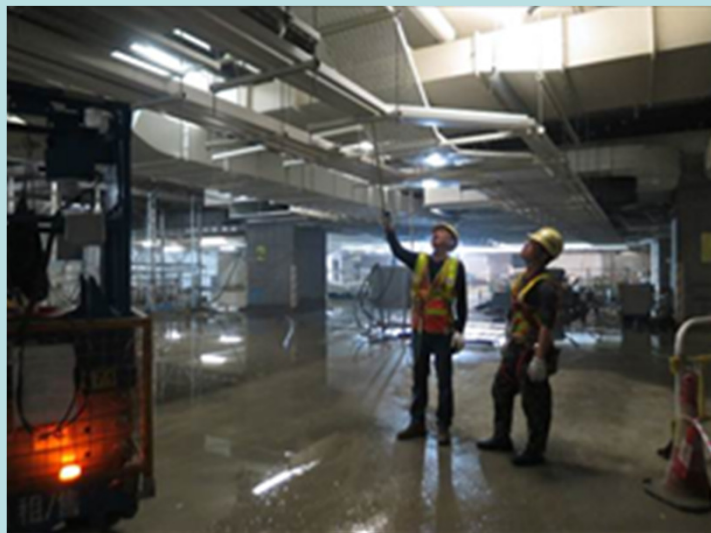
- 通風樓及牽引配電站結構工程已大致完成，正進行相關的機電設置安裝工序



### 合約811B 西九龍總站連接隧道（南）

- 結構工程完成超過80%
- 總站北由上而下建造範圍內B3層的永久橫向支撐經已完成百分之95

## 西九龍總站



總站管綫槽安裝



冷凍系統、噴灑器及泵房

## 隧道段 / 石崗大樓



路軌絕緣測試



灑水系統測試



架空電纜系統測試

項目整體完成進度比預計滯後約百分之五，而各主要關鍵合約仍面對極大挑戰：

- 合約 823A 元朗七星崗至大江埔隧道段
  - 北段鑽挖工較預期快28星期
  - 南段鑽挖工程因遇到堅硬石層令進度緩慢
- 合約 824 牛潭尾至大江埔隧道段
  - 護壁牆工序受工人不足影響而繼續滯後
- 合約 826 跨境段隧道
  - 南行綫已完成36%，北行綫的隧道鑽挖機配備的泥漿處理系統的運作因溶洞區南面沖積底土層重黏土受影響令進度緩慢
- 合約 810A 西九龍總站（北）
  - 地庫B3層橫向永久支撐完成，會加快爆破及繼續B4層挖掘
  - 總站地面以上至站頂的鋼結構工程進度一直嚴峻

簡報完畢