

二零一五年一月十二日
討論文件

立法會民政事務委員會與發展事務委員會
監察西九文化區計劃推行情況聯合小組委員會

西九文化區與鄰近地區的融合和連接

目的

本文件旨在向委員匯報連接西九文化區（西九）與鄰近地區的運輸基建工程項目的最新進展。

背景

2. 在 2014 年 4 月 25 日舉行的監察西九文化區計劃推行情況聯合小組委員會（聯合小組委員會）會議上，西九文化區管理局（管理局）向委員簡報了就略為放寬西九用地發展密度的規劃申請所進行的交通影響評估，包括 (i) 管理局按第 16 條規劃申請增加發展密度的建議對鄰近道路網絡造成的交通影響，以及擬議交通改善措施以應付日益增加的交通需求；及 (ii) 增加發展密度的建議對西九的行人流量預測及在西九區內舉行大型活動時的人流疏散安排的影響。

3. 在 2014 年 7 月 7 日舉行的聯合小組委員會會議上，管理局向委員進一步簡報了西九將來停車場和上落客貨的安排、單車設施，以及方便車輛和行人前往該區的計劃。此外，會上亦介紹西九龍填海區內由政府出資的運輸基建工程項目的最新計劃和進度。委員亦得悉管理局會聘請顧問公司制訂全面的交通營運計劃，從而管理將來的行人和車輛交通，以及為西九訂定短期、中期和長期運輸策略。

公眾諮詢

4. 自 2014 年 7 月 7 日舉行的聯合小組委員會會議以來，管理局已就往來西九和西九與鄰近地區的連接等事宜諮詢和聽取油尖旺區議會、海濱事務委員會及當地社區的意見。曾舉行的諮詢會議列載如下 -

- a) 在2014年8月21日，管理局（聯同土木工程拓展署）就支援西九發展之公共基建工程的第一階段工程項目諮詢油尖旺區議會的意見；
- b) 在2014年9月10日，管理局（聯同土木工程拓展署）就西九的道路工程和連接諮詢海濱事務委員會轄下的九龍、荃灣及葵青海濱發展專責小組的意見；及
- c) 在2014年11月13日，管理局應一個鄰近發展項目管理公司的邀請，與其超過50位代表會面，向他們簡報西九發展項目的最新進展以及將來與西九的連接。

交通營運計劃的範疇

5. 為了確保西九計劃能夠成功運作，西九將需要一個全面和跨專業的交通營運計劃，藉以管理進出西九和區內的人流與物流。交通營運計劃顧問研究已於2014年11月展開，並將於2015年下半年發表中期報告。有關研究涵蓋以下五個範疇：

- (i) 公共運輸規劃和營運；
- (ii) 停車場和上落客貨管理安排；
- (iii) 單車設施和設計；
- (iv) 水路交通和營運；及
- (v) 交通控制和管理。

交通營運計劃顧問研究涵蓋範圍的詳情載於附件 A。我們會在收到初步報告後向委員匯報。

行人連接的最新進度

6. 隨着與鄰近對外交通樞紐的連接，包括廣深港高速鐵路（高鐵）的西九龍總站、機場快綫的九龍站和中國客運碼頭，西九將會接待大量來自本港、內地、東亞與海外地區的訪客。Foster + Partners 擬備的概念圖則方案和西九發展圖則核准圖所採納的城市設計和景觀原則，把車輛交通置於地底綜合地庫，騰出更多空間供公眾享用，並締造一個方便行人的地面環境。藉着提供一個廣闊的「無車」行人平台連接高鐵西九龍總站與西九北部，加上連綿不斷的海濱長廊、充滿活力的林蔭大道與小街以及便捷的文化區行人入口，訪客於西九內的步行體驗將大大提升。

7. 除了連接西九與高鐵西九龍總站的主要行人平台(建築中)之外，另外還有兩條行人連接通道(設計中)，即藝術廣場行人天橋和柯士甸道行人隧道連接，作為西九的主要大門。前者將提供一條直接行人通道連接圓方購物商場與藝術廣場北入口；後者則為柯士甸站前往戲曲中心(一個承傳、發展及推廣戲曲藝術的世界級表演場地)提供便捷的通道。兩條連接通道的設計標準將會作適當考慮，從而優化西九的連接及步行環境。目前預計該兩條連接通道的詳細設計將於2015年上半年完成。待立法會財務委員會(財委會)在本屆立法會會期結束前通過撥款後，建築工程預計於2016年年初展開。行人連接通道預期於2018年開放，以配合戲曲中心和M+的啟用/落成。附件B展示鄰近地區前往西九的擬議行人通道。

8. 除柯士甸道行人隧道連接，行人亦可經廣東道及戲曲中心前的公共空間進入西九的東面。公共空間將成為通往林蔭大道的主要東大門，訪客可經此前往西九的所有場地。為方便行人流通，圍繞戲曲中心一帶將提供寬闊的行人園藝小徑。由於行人可從不同方向和地面高度進入西九，利用電腦模擬模型展示行人的流動會比較容易理解。交通營運計劃顧問研究正在建立有關模型，將會連同研究的初步結果於今年稍後向委員匯報。

行車設施的最新進度

9. 儘管西九綜合地庫內的地下道路(地庫道路)將提供車輛通道前往西九的不同場地/設施，西九區外的運輸基建亦須作出改善，以滿足西九龍填海區(包括西九)已規劃的發展項目所產生的交通要求。西九龍填海區的短期和中期道路改善工程主要透過工務計劃項目第855TH號 - 西九龍填海發展的道路改善工程(第一期)推行。855TH號的撥款申請已於2014年6月提交立法會，現在仍有待工務小組委員會審批。待財委會在本屆立法會會期內通過撥款後，建築工程將於2016年展開，並暫定於2018年竣工。項目將提供日後進入西九的主要車輛入口：由北面經低於地面的柯士甸道西與連翔道交匯處進入(有關交匯處現正由香港鐵路有限公司(港鐵公司)與高鐵西九龍總站項目一併興建)及連接未來地庫道路。根據港鐵公司現時的建造工程計劃，該低於地面的道路交匯處可於2017年完成，較位於西九中部的場地(例如當代表演中心和音樂中心等)的啟用時間為早。

10. 有關西九區內車輛通道方面，公共道路基建工程將於工務計劃項目第754CL號 - 西九基礎建設工程第一期項目下推行，當中包括地庫道路、環繞西區海底隧道出入口連接區內西部地區(例如公園、M+博物館等)的地面道路，以及柯士甸道西的東閘和西閘路旁上落客區，有關項目經土木工程拓展署委託，現正由管理局設計。上述工務計劃項目第754CL號項目下的道路基建工程計劃將於2015年年初刊憲。當局將視乎收到的公眾意見，在本屆

立法會會期結束前向財委會申請撥款興建地面道路、上落客區及位於綜合地庫 3A 和 3B 區的地庫道路。附件 C 展示由鄰近地區前往西九已規劃的車輛連接。

前往西九的其他選擇

11. 有關提供水路交通前往西九的建議，請委員備悉現正進行的交通營運計劃顧問研究將會探討水路交通的需求和其選擇方案的技術可行性。

討論

12. 請委員備悉連接西九與鄰近地區的運輸基建工程項目的推行進度。我們將於 2015 年下半年交通營運計劃研究報告發表時再向委員匯報研究結果。

西九文化區管理局
2015 年 1 月

交通營運計劃顧問研究的服務範疇涵蓋：

- a) 透過交通量調查（行人和車輛）、車程時間調查等方法，收集所有可用資料，檢視受影響區域繁忙時間（上下午繁忙時間和午膳時間）期間的交通現況；
- b) 檢視受影響區域內所有過往相關交通研究的交通數據和調查結果，以及進行西九與鄰近交通走廊和交匯處的補充車輛和行人調查。考慮受影響區域內已規劃的土地用途和最新西九項目發展計劃的變動，對2015年、2016年、2018年、2020年、2022年和2031年的設計年份以及管理局可能指定的其他年份，更新車輛和行人流量的預測和路口營運分析；
- c) 對2015年、2016年、2018年、2020年、2022年和2031年的設計年份以及管理局可能指定的其他年份，檢視和評估西九公共交通需求。重新檢討受影響區域的現行公共交通安排，並為落實顧問研究的建議，向管理局推薦公共交通重組計劃（例如針對受影響區域更改行車路線、作出班次調整和更改巴士站位置）。協助管理局與公共交通營辦商和政府部門協商推行公共交通重組計劃；
- d) 檢視和審核發展圖則顧問提出的環保巴士建議；
- e) 評估和推薦環保運輸系統方案，就選取的方案進行可行性研究。個人快捷交通系統須作為考慮的方案之一；
- f) 為西九和鄰近地區建立一個涵蓋所有運輸模式的交通電腦模擬模型，以分析施工期間的交通管理計劃、人流疏散計劃、緊急交通管理計劃等不同情況下的交通安排。在交通模擬工具的協助下，為西九研究和建議人流疏散管理計劃，包括煙花匯演等大型活動；
- g) 界定緊急情況，以及就各情況建議緊急交通管理計劃。協調制訂西九整區消防安全管理計劃的消防工程顧問公司；及研究和推薦地面緊急車輛路線；
- h) 評核和評估現於西九海濱長廊推行的「悠遊西九單車服務」試驗計劃。建議和推薦在西九內提供單車設施的要求，以及探討將單車設施延伸至鄰近的佐敦和尖沙咀區等西九以外地區的可行性；

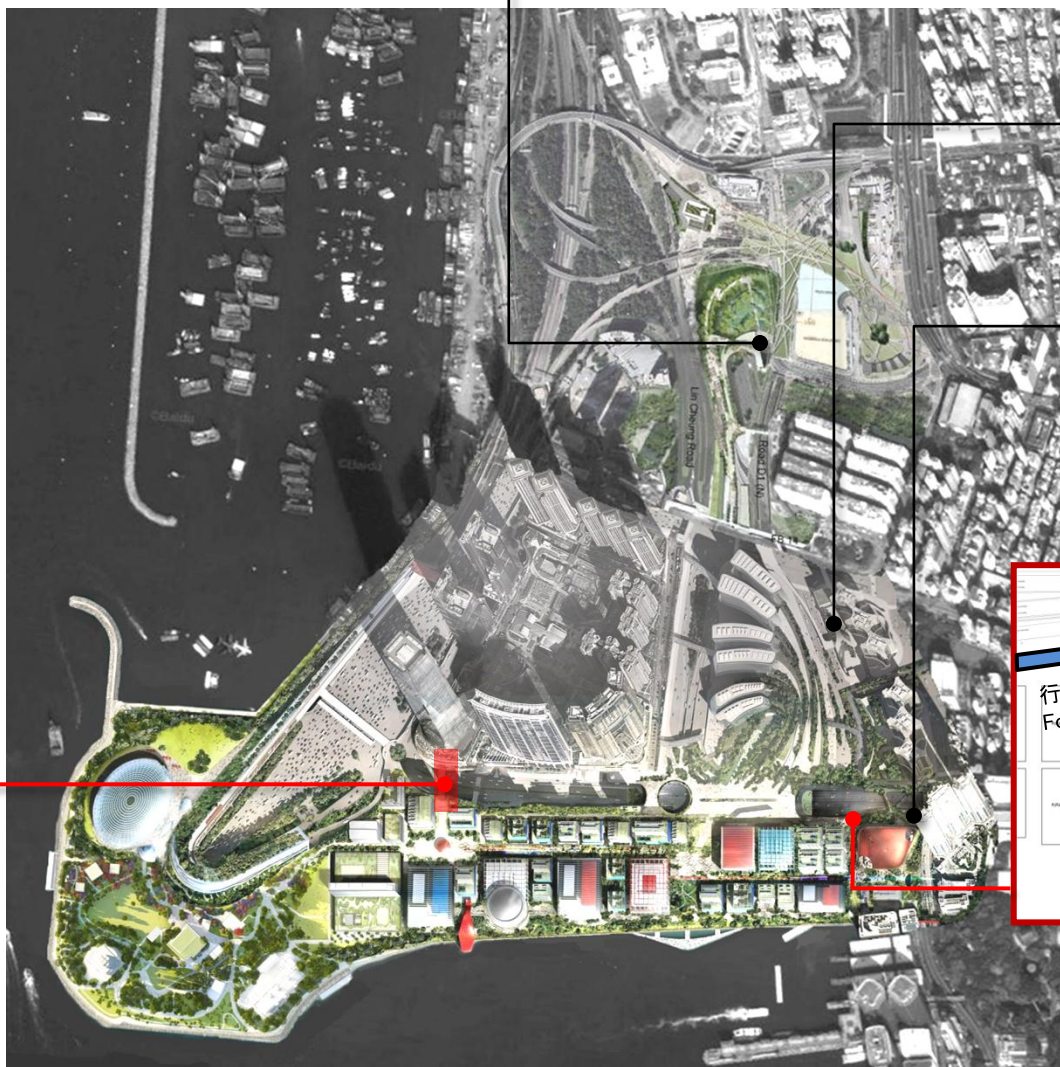
- i) 評估水上交通需求，以及建議水上交通上落地點、方案和可行性以及建議的海上交通設施之營運模式；
- j) 就施工階段對水上交通的影響進行評估；
- k) 就停車場管理進行全面研究，包括考慮分階段發展後各場地／建築物的泊車位分配，以及推廣西九內外車位分享概念的管理機制。研究和審核市場上的停車場管理工具和推薦所選的工具；
- l) 檢視香港其他藝術和表演藝術場地、零售／餐飲／消閒設施和酒店／辦公室／住宅發展項目的上落客貨慣常的運作情況。評估上落客貨活動的需求模式，以及建議管理整區上落客貨活動的營運計劃；
- m) 在香港受歡迎的旅遊目的地／景點的進行旅遊車需求和供應調查。就西九的旅遊車停泊管理和上落客安排進行全面研究，以及在考慮發展計劃後，研究和簡報旅遊車泊車位的分配；
- n) 檢視香港大型地庫和隧道的交通監控系統和營運計劃，以及推薦適合西九的系統和營運模式。研究和推薦管理綜合地庫（包括公共道路和停車場以及西九內其他政府出資的基建工程）的組織架構和人手安排的要求。分析所有可供使用的方案之優點和限制，包括成本效益和管理局同意的其他指標；
- o) 就交通營運計劃進行諮詢，從而判斷公眾和政府部門的接受程度。推薦措施以妥善處理任何接獲的反對意見；及
- p) 為所有擬議的交通營運措施和計劃提供推行策略、推展計劃、資本成本、保養和營運成本估算，以及成本效益分析。

ANNEX B 附件 B

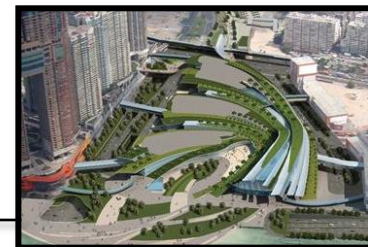


Proposed landscape deck above the public transport interchange may connect with the landscape deck of the Central Kowloon Route under planning to provide a segregated pedestrian corridor to WKCD

擬建的公共運輸交匯處上蓋平台花園可接駁規劃中的中九龍幹線平台花園，締造行人分隔走廊直達西九文化區



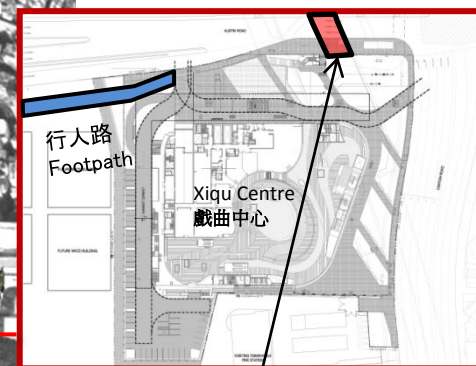
Artist Square Bridge
藝術廣場行人天橋



XRL West Kowloon Terminus
高鐵西九龍總站



Canton Road / Austin Road West
Junction Improvement
廣東道/柯士甸道西路口改善



Austin Road Subway Connection
柯士甸道行人隧道連接

ANNEX C

附件 C



Scheme 1
計劃 1

Proposed single lane elevated road connecting Hoi Po Road to West Kowloon Highway northbound
擬建高架單線行車道連接海寶路至西九龍公路北行方向



Central Kowloon Route
中九龍幹線



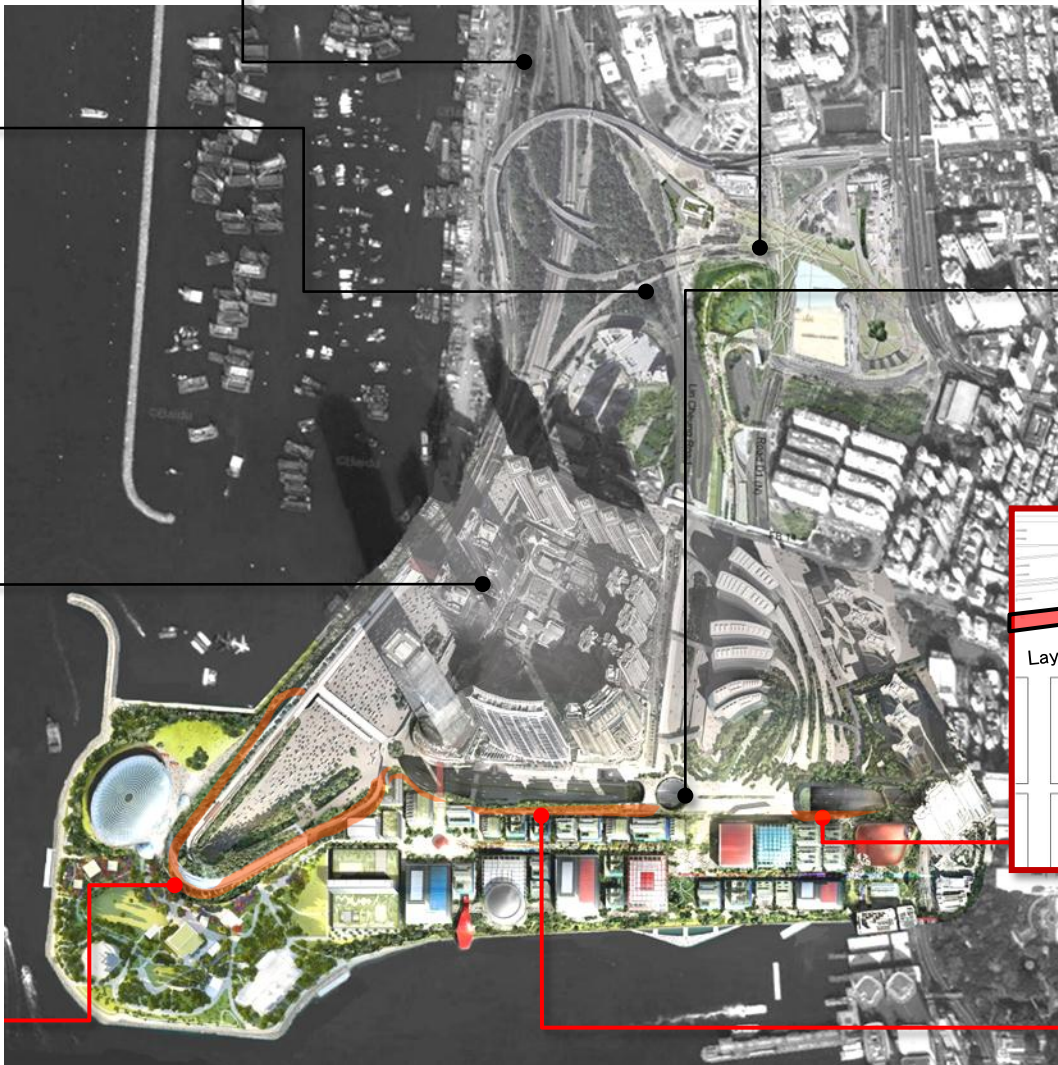
Scheme 3
計劃 3

Proposed single lane at-grade road connecting West Kowloon Highway southbound to elevated Nga Cheung Road
擬建地面單線行車道連接西九龍公路南行方向至雅翔道高架路段

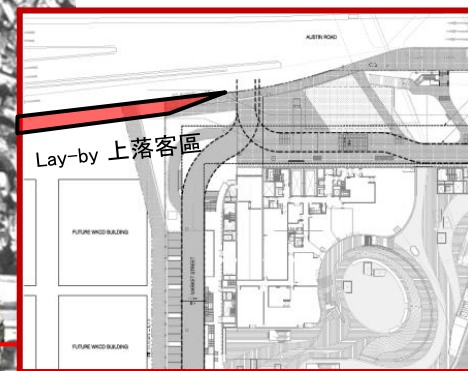


Scheme 2
計劃 2

Proposed single lane elevated road connecting elevated Nga Cheung Road to toll plaza of WHC
擬建高架單線行車道連接雅翔道高架路段至西區海底隧道收費廣場



Depressed Austin Road West and Lin Cheung Road junction
低於地面的柯士甸道西與連翔道交匯處



Lay-by at East Gate
東閘路旁上落客區

At-grade road around the Western Harbour Crossing tunnel portal
西區海底隧道出入口一帶地面路段

Lay-by at West Gate
西閘路旁上落客區