

立法會 *Legislative Council*

立法會CB(2)561/14-15(03)號文件

檔 號：CB2/PS/3/12

監察西九文化區計劃推行情況 聯合小組委員會

立法會秘書處就2015年1月12日會議 擬備的最新背景資料簡介

西九文化區與鄰近地區的融合和連接

目的

本文件綜述監察西九文化區計劃推行情況聯合小組委員會(下稱"聯合小組委員會")就有關西九文化區與鄰近地區的融合和連接的事宜所進行的商議工作。

背景

2. 根據經核准的西九文化區發展圖則所述，"往來便捷"及"連接社區"是西九文化區發展所採用的七項主要規劃及設計原則的其中兩項。西九文化區採用了"無車環境"的設計概念，所有行車和服務設施將置於地底，為行人締造一個安全和舒適的環境，並改善地面的空氣質素。據西九文化區管理局(下稱"西九管理局")所述，西九文化區連接方案的重點，是讓市民可選乘不同交通工具前往西九文化區，並能暢通無阻地來往區內各處。西九文化區透過多條現有及計劃興建的行人連接通道及鐵路和道路網絡，與鄰近地區及香港其他地方連接。

3. 相關事宜上次在2014年7月7日的聯合小組委員會會議上討論時，委員獲告知西九管理局將於2014年下半年聘請顧問公司制訂西九文化區的交通營運計劃。有關顧問研究將涵蓋：(a)環保巴士規劃和營運計劃；(b)環保運輸系統方案研究和可行性研究；(c)停車場管理計劃；(d)上落客貨設施管理計劃；(e)西九文化區單車設施；(f)船隻停泊／上落客設施；(g)交通控制和營運計劃；(h)人流疏散管理計劃；及(i)緊急交通管理計劃。西九管理局將在第一批設施啟用前落實顧問研究所建議的計劃。

委員的關注事項

4. 聯合小組委員會曾在2013年7月10日及2014年7月7日兩次會議上討論有關西九文化區與鄰近地區的融合和連接的事宜。在2013年2月至2014年11月期間舉行的各次會議上，委員就經核准的西九文化區發展圖則、西九管理局有關略為放寬西九文化區用地發展密度的建議及西九文化區計劃的進展進行討論時，亦曾提出相關事宜。此外，聯合小組委員會曾於2013年12月17日進行實地視察，藉以更清楚了解西九文化區與附近各區的連接。委員就相關事宜表達的主要意見和關注事項綜述於下文各段。

連接西九文化區與毗鄰地區的行人路

5. 委員普遍關注西九文化區的暢達程度，以及西九文化區與附近各區及香港其他地方的連接。他們促請政府當局及西九管理局提供直接和便捷的行人通道，連接西九文化區與各主要交通樞紐(例如港鐵柯士甸站及佐敦站)、鄰近各項發展及設施(例如九龍公園)和附近各區，以及在規劃行人連接網絡方面讓行人盡量無需多次上落不同層區。黃碧雲議員和范國威議員建議，當局應建造行人隧道連接西九文化區與九龍站及西九龍總站的車站大堂，以確保乘搭機場快線和廣深港高速鐵路抵埗的訪客有便捷通道來往西九文化區。

6. 據政府當局及西九管理局所述，行人主要可經由地面行人道、行人天橋及隧道組成的完善網絡往返西九文化區及外圍地區。當局會延伸及改善現有的柯士甸道行人隧道，以連接柯士甸站和戲曲中心地庫。鑒於在九龍站現有地下結構內建造新行人連接系統涉及技術困難，當局建議興建兩條行人天橋連接西九文化區與九龍站。此外，當局亦建議建造行人平台在地面連接西九文化區與西九龍總站。至於西九文化區與佐敦站的連接，運輸署已於2012年11月向油尖旺區議會轄下交通運輸委員會介紹連接西九文化區與佐敦／尖沙咀區的行人通道方案，其中包括沿佐敦道經上海街及寶靈街建造行人隧道以連接西九文化區與佐敦站。當局須進一步研究有關方案的可行性，現時未有確定的實施時間表。關於連接西九文化區與九龍公園方面，待現有的尖沙咀消防局搬遷後，當局會視乎未來需求及可行性研究，建造一條橫跨廣東道的行人天橋，由西九文化區直接通往九龍公園，以方便行人往返尖沙咀區。應聯合小組委員會在2014年7月7日會議上提出的要求，政府當局已提供一份示意

圖，顯示在不同層區現時及已規劃的行人路網，以連接西九文化區與主要交通樞紐和鄰近地區／發展(載於**附錄I**)。

7. 部分委員建議，為提高行人從西九龍內圍地區前往西九文化區的便捷程度，政府當局應考慮興建一道連綿不斷的海濱長廊連接西九文化區與新油麻地避風塘及深水埗／長沙灣的海濱地帶。然而，易志明議員提醒政府當局須充分考慮該建議對附近的油麻地公眾貨物裝卸區的運作的影響。政府當局告知聯合小組委員會，當局與海濱事務委員會研究有關規劃和優化香港海濱的事宜時，會一併審視上述建議。運輸署與西九管理局亦會商討加強西九文化區與各地區(包括西九龍內圍地區)的連接和融合的措施。

8. 梁家傑議員認為，當局應重視促進西九文化區與鄰近舊區的融合，以實現共同發展、共同繁榮。他詢問西九文化區的交通規劃有否顧及在鄰近地區(例如油麻地和深水埗)進行的區外文化藝術活動，藉以促進西九文化區與該等地區的融合。部分委員促請政府當局改善西九文化區與毗鄰舊區(例如佐敦)的行人連接，因為提高行人往來的便捷程度將有助活化這些地區。政府當局表示，除計劃提供有效率的行人連接系統及公共運輸服務(例如環保巴士)以提高從鄰近地區前往西九文化區的暢達程度外，當局亦有舉辦／支持各項在該等地區進行的文化藝術節目。西九管理局會與有關機構探討合作舉辦更多文化藝術及社區活動，以促進西九文化區與鄰近地區及社區的融合。

西九龍區的交通狀況

9. 聯合小組委員會在2014年1月24日、3月28日及4月25日的會議上聽取當局簡介西九管理局有關略為放寬西九文化區用地發展密度的建議及就該建議進行的技術評估所得結果時，委員普遍關注到該建議或會進一步增加西九龍現有道路沉重的交通壓力，尤其是在佐敦道、柯士甸道和廣東道一帶。他們促請政府當局及西九管理局因應西九龍總站和西九文化區各項文化藝術設施逐步落成啟用的情況，審慎研究該建議對整個西九龍區交通的影響。他們並詢問當局會否推行改善工程，以確保西九龍的道路網絡可應付該建議所帶來的額外交通流量。

10. 西九管理局告知聯合小組委員會，技術評估結果顯示，略為放寬西九文化區用地發展密度對鄰近道路網絡造成的交通影響屬於輕微。運輸署亦同意西九管理局的顧問所作的評估，即西九龍已規劃的道路網絡可應付由略為放寬西九文化區發展密度的建議所帶來的額外交通需求。

11. 政府當局進一步表示，為配合西九龍填海區相繼落成的發展項目所產生的交通需求，運輸署於2009年完成了一項交通研究。為增強區內的道路網絡，有關研究建議了一系列的道路改善計劃，該等計劃的設計主要是從西九文化區及西九龍總站提供更直接的聯繫至附近的主要道路，例如西九龍公路、西區海底隧道(下稱"西隧")及未來的中九龍幹線，讓車輛盡量無需行經佐敦道、柯士甸道及廣東道一帶的繁忙路口。此外，當局亦會推行路口改善工程計劃，擴闊廣東道與柯士甸道及柯士甸道西交界處、廣東道與匯翔道交界處和廣東道與佐敦道及渡船街交界處，以改善這些主要路口的容車量。

12. 馬逢國議員關注到已規劃的道路網絡(當中只有中九龍幹線是新建的主要道路)是否能夠應付西九龍的繁重交通需求，尤以在傍晚7時至7時30分這段時間為然，因為很多人都會在這段時間趕赴西九文化區觀賞在各個表演場地舉行的表演或光顧西九文化區內的餐飲設施。政府當局解釋，由於用地所限，並無太大空間擴闊區內現有道路，但當局會展開改善工程計劃，擴闊這些道路的路口，並會推行其他交通管理方案(例如交通燈訊號控制)，以增加路口容車量，使交通更為暢順。當局會建造新連接路，把區內道路網絡直接連接到附近的主要道路，使前往和途經西九龍填海發展的交通更直接通達。已規劃的中九龍幹線亦會發揮分流作用，把往返西九龍與東九龍之間的車輛帶離區內繁忙的道路網絡。據政府當局所述，實施上述道路改善計劃和建造毗鄰西九文化區的連翔道——柯士甸道西行車隧道，將有助在中九龍幹線落成前增強西九龍地區的道路網絡及改善區內的交通情況。

人流疏散安排

13. 委員亦關注到在西九文化區用地舉行表演／活動時的人流疏散安排。部分委員詢問，按照在繁忙日子的人流疏散情況(例如在各個主要文化藝術場地的表演散場時或在煙花匯演等大型活動進行期間)，是否可以在30分鐘內有效疏散西九文化區內結集的大量人潮。鍾樹根議員認為，政府當局及西九管理局須制訂疏散人流的應變計劃，以應付例如地鐵暫停服務或九龍站臨時關閉等情況，此點甚為重要。

14. 西九管理局告知聯合小組委員會，根據2031年(在發展全面落成的情況)的西九文化區行人流量預測和人流疏散分析，即使假設所有場地的表演均在同一時間散場，並計及零售／餐飲／消閒設施所產生的行人流量，已規劃的行人和行車設施也可應付在西九文化區內舉行大型活動時的龐大需求，並可於

30分鐘之內疏散人潮。此外，亦可安排西九文化區各個場地的表演於不同時段散場，藉以控制行人流量。

西九文化區的公共交通設施／服務(包括海上交通服務)

15. 委員認為，為免令西九龍區繁忙的交通情況百上加斤，政府當局應鼓勵前往西九文化區的訪客使用公共交通工具取代私家車前往西九文化區。姚思榮議員關注到政府當局會否在西九文化區內／附近設置巴士總站；若否，政府當局會否檢討是否需要提升中國客運碼頭公共運輸交匯處的容量，以應付西九文化區發展在交通需求及乘客流量方面帶來的持續增長。

16. 據政府當局所述，西九文化區現時分別透過機場快線／東涌線的九龍站和西鐵線的柯士甸站獲該等鐵路線提供便捷的服務。西九文化區附近亦有兩個公共運輸交匯處，即九龍站公共運輸交匯處和中國客運碼頭公共運輸交匯處。西九管理局現正為西九文化區擬備公共運輸計劃，而運輸署會就相關事宜與西九管理局緊密合作，包括研究具體的巴士路線。

17. 鑒於西九文化區內計劃建造兩個碼頭，委員促請政府當局及西九管理局考慮提供船隻停泊／上落客設施及海上交通服務(例如水上的士／渡輪服務)，以提升循水路往返該區的便捷程度及西九文化區的旅遊吸引力。西九管理局告知聯合小組委員會，局方一直有與海濱事務委員會、相關政府部門及公共運輸機構商討是否可提供海上交通服務連接西九文化區與香港其他地區。在2014年11月舉行的"自由野"就首次提供免費渡輪服務，並大受使用該服務的參加者所歡迎。雖然在西九文化區興建公眾碼頭須視乎需求、確定技術上可行及符合《保護海港條例》(第531章)的規定，但西九管理局希望盡快展開在西九文化區西北端興建碼頭平台的試驗計劃。西九管理局亦會研究是否可設置浮躉供船隻停泊／上落客和提供水上的士服務。

18. 委員認為，政府當局及西九管理局須確保已規劃的西九文化區運輸基建工程及西九龍填海發展的道路改善工程會適時完成，以配合西九文化區設施落成啟用，此點甚為重要。西九管理局向委員保證，局方經常有就西九文化區運輸基建工程及道路改善工程的規劃和推展工作與運輸署及路政署保持溝通。應聯合小組委員會的要求，政府當局已提供資料，說明西九龍地區已規劃供行人、車輛使用和供海運的基礎設施的實施時間表，據政府當局所述，該等基礎設施均會配合西九文化區各項設施的落成。政府當局提供的資料載於**附錄II**。

西九文化區內各個部分的連接

19. 委員強調，政府當局及西九管理局須提高往來西九文化區用地各個部分的連接性，此點甚為重要。易志明議員建議，鑒於步行來往西九文化區東西兩端的路程頗長，以及為善用西九文化區位處海濱之利，西九管理局應考慮在西九文化區內使用電車沿西九龍海濱長廊提供穿梭接駁服務，因為電車既環保，又是香港標誌性的交通工具。姚思榮議員亦建議使用電動車在西九文化區內提供穿梭接駁服務。梁志祥議員認為，要保持西九文化區的綠化環境，應鼓勵駕車前往西九文化區的訪客先在附近的泊車設施停泊汽車，然後使用擬於西九文化區提供的穿梭接駁服務往返區內各個場地。部分委員建議政府當局及西九管理局考慮提供適當設施讓訪客能踏單車前往西九文化區。

20. 據西九管理局表示，西九文化區內將會提供環保運輸系統，方便訪客往來區內各處。各種交通工具，例如自動行人道、環保巴士、電車及其他電動車輛，均會予以考慮。局方會對環保運輸系統的運作模式和路線再作研究。西九管理局的目標是在2014-2015年度內敲定有關計劃，以配合西九文化區設施由2015年起分階段落成。此外，西九管理局致力為西九文化區提供單車設施及方便在區內進行踏單車活動。局方會在西九文化區內提供單車徑，並已推出了一個自助單車租賃系統先導計劃。與在西九文化區內提供單車設施有關的事宜，會在擬備公園的附例和設計時一併考慮，而西九管理局的顧問公司將為西九文化區制訂的交通營運計劃亦會涵蓋該等事宜。

21. 何秀蘭議員詢問如何將舞台佈景及設備運送至西九文化區內各個文化藝術場地，以及該等場地會否提供適當的貨物裝卸設施，政府當局回應時表示，Foster + Partners的概念圖則設計已讓主要演藝場地的表演舞台樓層直接連接上落貨設施。至於位處西九文化區西端的大型表演場地，由於西隧將該場地與綜合地庫分隔開，因此，當局會提供適當的配套設施，使該場地得以有效運作。

22. 當局在2014年5月28日的會議上向聯合小組委員會簡介政府當局／西九管理局推展綜合地庫的建議時，部分委員關注到，分階段推展綜合地庫的建議會否導致該地庫以零碎分散的方式建成，令地庫內各分區之間的連接性不足。政府當局回應時表示，主要公共工程計劃經常會以分階段推展的方式進行。土木工程拓展署將會為綜合地庫進行技術研究，以探討建議分階段推行安排的可行性及成本影響。有關研究會涵蓋多項事

宜，包括各分區之間的確實範圍，以及綜合地庫不同分區彼此的連接和融合。西九管理局承諾，局方在詳細設計和建造地庫時會充分顧及東西兩端的連接性，並將致力確保地庫不同分區在全面落成後會互相連接。

西九文化區行人設施的設計及管理

23. 謝偉銓議員認為，在設計連接西九文化區與鄰近地區的行人設施(例如行人隧道和天橋)方面，相關政府部門與西九管理局之間應保持有效協調，以確保該等設施的設計風格統一，並能配合西九文化區的文化藝術氛圍。他又建議當局考慮在有關的各條行人隧道提供適當空間予本地年青藝術家展示藝術作品。委員察悉，在立法會議員與油尖旺區議會議員於2014年1月9日舉行的會議上，油尖旺區議會議員曾對下述事宜表示關注：連接西九文化區與毗鄰發展及主要公共交通樞紐的行人設施的規劃、設計和管理，以及西九龍的交通繁忙情況。

24. 當局向委員保證，相關政府部門會致力確保連接西九文化區與其鄰近地區的行人設施在設計上會與西九文化區的整體氛圍和諧融合。為促進更佳協調及確保西九文化區行人設施的管理工作貫徹一致，政府當局的初步計劃是將該等設施的管理工作交託西九管理局負責。當局相信這項安排應可讓西九管理局更靈活考慮和決定應如何運用和管理在該等行人設施內的空間。有關政府部門會研究擬議交託安排的可行性及運作細則。

25. 部分委員對擬於西九文化區行人通道提供的無障礙設施的設計表示關注。麥美娟議員認為，西九文化區的行人天橋應興建／加建上蓋和大型升降機，以更妥善地照顧殘疾人士的需要。劉慧卿議員亦認為西九管理局應在西九文化區提供充足和適當的無障礙設施，並諮詢代表殘疾人士的團體對在區內提供該等設施的意見。

26. 政府當局表示，無障礙通道／設施是政府處所及設施的標準設備。有關政府部門會審視擬於西九文化區行人通道提供的無障礙設施的設計，並確保設計符合所有相關規定。西九管理局亦向委員保證，為使人人皆可享用西九文化區，局方會致力提供便捷易用和無障礙的通道，以方便公眾前往西九文化區及往返區內各處，並會就此方面與殘疾社羣保持溝通。

在西九文化區提供泊車位

27. 委員察悉，當局已計劃在西九文化區提供約2 200至2 800個泊車位。考慮到西九文化區採用無車環境的設計概念及

西九文化區毗鄰發展提供的泊車位數目，部分委員質疑是否有需要在西九文化區提供如此大量的泊車位。然而，部分其他委員指出，西九文化區毗鄰發展(例如九龍站)現時提供的泊車位，並非為照顧西九文化區發展所產生的泊車需求而設。該等設施因鄰近居民、辦公室僱員及訪客需求殷切而經常被充分使用。該等委員認為有需要在西九文化區提供足夠數目的泊車位，包括旅遊車泊車位，以滿足因西九文化區各項設施啟用所帶來的需求。據西九管理局所述，考慮到各項因素，包括西九文化區將提供的各項發展的整體總樓面面積，當局認為計劃提供2 200至2 800個泊車位是恰當的。委員詢問西九文化區內計劃提供的泊車位是否會全部開放給市民使用，西九管理局回應時表示，局方會在適當時候決定如何分配泊車位。

28. 委員指出，西九文化區將會是外國和本地訪客的主要旅遊目的地，他們促請政府當局及西九管理局確保西九文化區內會提供足夠的旅遊車泊車位和停車處。部分委員認為，按規劃在西九文化區提供約40個旅遊車泊車位，不足以應付本地及外國訪客的需求，更遑論滿足毗鄰地區(例如尖沙咀)的需要，因為該等地區亦嚴重缺乏旅遊車泊車位。

29. 政府當局及西九管理局表示，根據西九文化區現時的規劃，旅遊車落客區於同一時間可容納約25輛旅遊車，而臨時等候區則會為旅遊車提供約40個泊車位。鑒於整個西九文化區對旅遊車泊車位的預計需求約為30個，根據上述規劃數量，大約會有15個剩餘的旅遊車泊車位。與本港其他主要遊客目的地相比，建議在西九文化區提供的旅遊車泊車位數目已屬偏高。此外，西九文化區的藝術廣場發展區由2017年起逐步落成啟用後，公園內會為旅遊車設置臨時泊車區。政府當局會持續檢討西九文化區、西九龍總站及整個西九龍地區旅遊車泊車設施的供求情況。

30. 委員詢問附近各主要交通樞紐現有／將獲提供的旅遊車泊車位的數目，西九管理局回應時表示，九龍站及西九龍總站分別設有24個及30個旅遊車泊車位。至於中國客運碼頭，雖然該處沒有提供指定的旅遊車泊車位，但其現有的公共運輸交匯處內已設有5個泊位，可供旅遊車和非專營巴士共用。

諮詢區議會及當區居民

31. 委員認為，政府當局及西九管理局應就推行西九文化區計劃緊密諮詢油尖旺區議會及當地各區的居民，尤其是有關西九文化區的暢達程度及西九文化區與其鄰近地區之間的連接等事宜。

32. 據西九管理局所述，局方不時就西九文化區的往來便捷程度和西九文化區與鄰近地區的連接等事宜諮詢油尖旺區議會的意見。運輸署亦有派代表出席油尖旺區議會的會議，以便在席上回應就有關議題提出的問題。局方制訂西九文化區擬議連接方案時，業經考慮油尖旺區議會的意見和建議。政府當局又表示，路政署已就西九龍填海發展的各項道路改善計劃諮詢油尖旺區議會轄下的交通運輸委員會。

最新發展

33. 聯合小組委員會在即將於2015年1月12日舉行的會議上，會與政府當局及西九管理局會晤，討論有關西九文化區連接方案和公共交通計劃的最新情況。

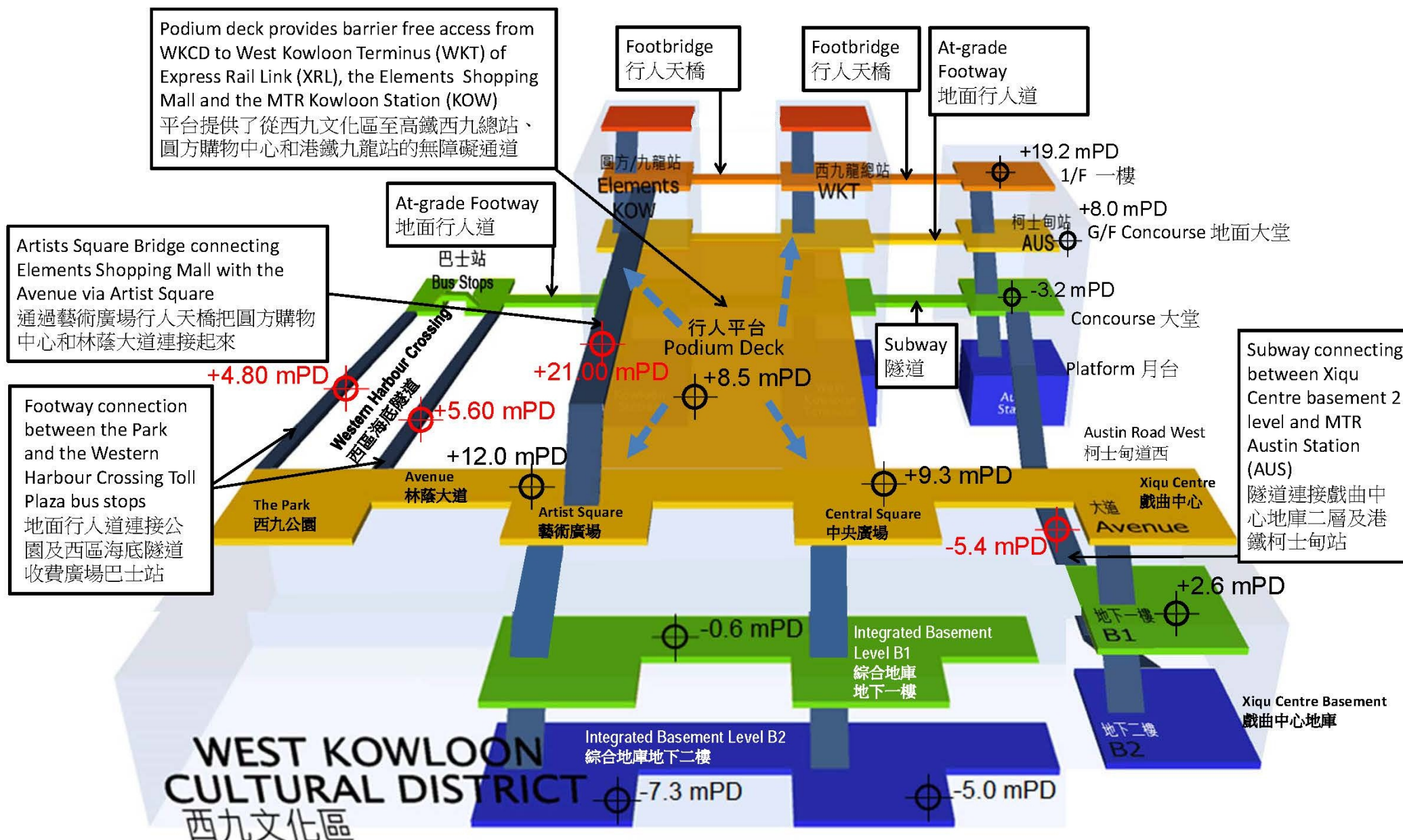
相關文件

34. 在立法會網站的相關文件一覽表載於**附錄III**。

立法會秘書處
議會事務部2
2015年1月8日

Pedestrian Connections with West Kowloon Cultural District (WKCD)

西九文化區的行人連接



西九龍地區已規劃的運輸基建工程／ 道路改善工程的實施時間表

為行人而設的運輸基建

(請參閱A1圖示意圖)

| 新運輸基建 | 詳情 | 支援設施/發展項目 (落成年份) | 建設時期 |
|-----------------|---|---|------------|
| 柯士甸道行人接駁系統 | 連接港鐵柯士甸站與戲曲中心的行人接駁系統 | 戲曲中心 (2017年) | 2015-2017年 |
| 西九龍總站行人平台 | 連接西九龍總站與西九的地面大型行人平台 | 當代表演中心(最早2022年)、中型劇場II(最早2022年)及2A區的辦公室和住宅項目(2022年後)和2B區的辦公室和住宅項目(2020年後) | 2011-2017年 |
| 中國客運碼頭天橋 | 連接中港城與西九海濱長廊的行人天橋 | 海濱長廊(最早2022年)、以及中型劇場I與沿途酒店、辦公室和住宅項目(2022年後) | 2019-2022年 |
| 藝術廣場天橋 | 連接圓方購物中心與西九藝術廣場的行人天橋 | M+(2018年)、公園(2015-2017年)及藝術廣場發展區裏的辦公室和住宅項目以及演藝劇場(約於2020年) | 2016-2018年 |
| 西九龍快速公路行人天橋 | 連接西九北端和港鐵九龍站的行人天橋 | 大型表演場地(視乎其他資金方案) | 待定 |
| 西九通往廣東道出入口 | 要視乎現有的尖沙咀消防局的搬遷安排，興建全新的西九/廣東道出入口 | 整個西九發展 | 待定 |
| 高鐵西九龍總站工程下的改善工程 | <p>(a) 總共有六條行人天橋，包括三條行人天橋接駁九龍站；兩條行人天橋接駁柯士甸站；一條行人天橋橫跨佐敦道，接駁將來的公共運輸交匯處。</p> <p>(b) 兩條行人隧道接駁高鐵總站至九龍站及柯士甸站。</p> <p>(c) 以及匯翔道與佐敦道交匯處的地面行人通道。</p> | 高鐵西九龍總站 | 2015-2017年 |

資料來源：政府當局就2014年7月7日聯合小組委員會會議席上委員提出的關注所作的回應附件一[立法會CB(2)329/14-15(01)號文件]

為車輛而設的運輸基建
(請參閱A2及A3圖示意圖)

| 新運輸基建 | 詳情 | 支援設施/發展項目 (落成年份) | 建設時期 |
|----------------------|---------------------------------------|---|------------|
| 東開路旁上落客區 | 位於柯士甸道西的公共交通上落客區 | 戲曲中心(2017年) | 2015-2017年 |
| 西區海底隧道(西隧)隧道入口一帶地面路段 | 西九區內地地面汽車通道,通往M+、公園以及鄰近的酒店、辦公室和住宅項目 | M+(2018年)、公園(2015-2017年)及藝術廣場發展區裏的辦公室和住宅項目以及演藝劇場(約於2020年) | 2015-2017年 |
| 西開路旁上落客區 | 位於柯士甸道西的公共交通上落客區 | M+(2018年)、公園(2015-2017年)及藝術廣場發展區裏的辦公室和住宅項目以及演藝劇場(約於2020年) | 待定 |
| 高架公路橫越西區海底隧道 | 高架公路橫越雅翔道高架路段及地面路段以連接大型表演場地及展覽中心 | 大型表演場地及展覽中心(視乎其他資金方案) | 待定 |
| 連翔道/柯士甸道西地下行車道 | 現有柯士甸道西/連翔道交匯處改建為立交橋設計 | 高鐵西九龍總站及西九文化區 | 2011-2017年 |
| 廣東道擴闊 | 廣東道交界處改善工程 | 部分西九龍填海發展區以紓緩廣東道交通的擠塞 | 2015-2017年 |
| 中九龍幹線 | 雙程三線分隔車道連接西九龍的油麻地交匯處,東九龍的啟德發展區及九龍灣道路網 | 西九龍填海發展區以改善東九龍與西九龍的道路連接 | 待定 |

為車輛而設的運輸基建
(請參閱A2 及 A3 圖示意圖)

| 新運輸基建 | 詳情 | 支援設施/發展項目 (落成年份) | 建設時期 |
|--------------------------------|--|------------------------------------|-------------|
| 西九龍填海發展的道路改善工程 - 計劃 1, 2, 3, 4 | 計劃 1 - 高架單線行車道，連接海寶路至西九龍公路北行方向 | 西九龍填海發展區以改善西九龍填海發展區的道路網絡，應付未來的交通需求 | 2015-2018 年 |
| | 計劃 2 - 高架單線行車道，連接雅翔道高架路段至西區海底隧道收費廣場 | | |
| | 計劃 3 - 地面單線行車道，連接西九龍公路南行方向至雅翔道高架路段 | | |
| | 計劃 4 - 擴闊廣東道與柯士甸道及柯士甸道西交界處、廣東道與匯翔道交界處和廣東道與佐敦道及渡船街交界處 | | |

為海運而設的運輸基建
(請參閱A4 圖示意圖)

| 新運輸基建 | 詳情 | 支援設施/發展項目 (落成年份) | 建設時期 |
|-----------------|---------------|---|-------------|
| 臨時登岸設施/美化現有登岸設施 | 登岸設施為西九初期提供服務 | M+(2018 年)、公園 (2015-2017 年及藝術廣場發展區裏的辦公室和住宅項目以及演藝劇場(約於 2020 年)) | 2017-2020 年 |
| 永久碼頭 | 碼頭為西九提供服務 | 整個西九發展 | 待定 |

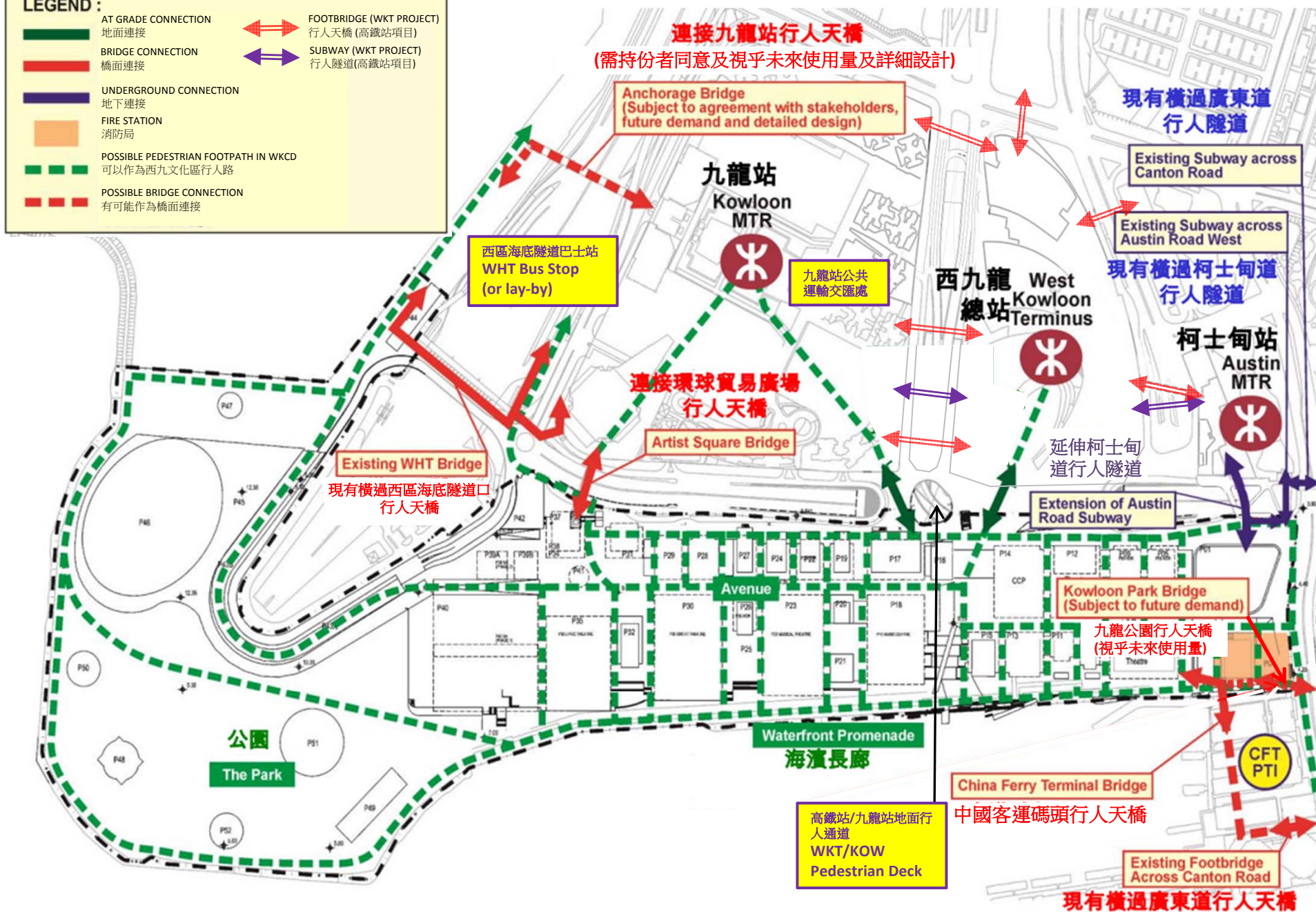
西九文化區管理局
2014 年 11 月

Pedestrian Infrastructures 供行人使用的基礎設施

Figure A1
A1 圖

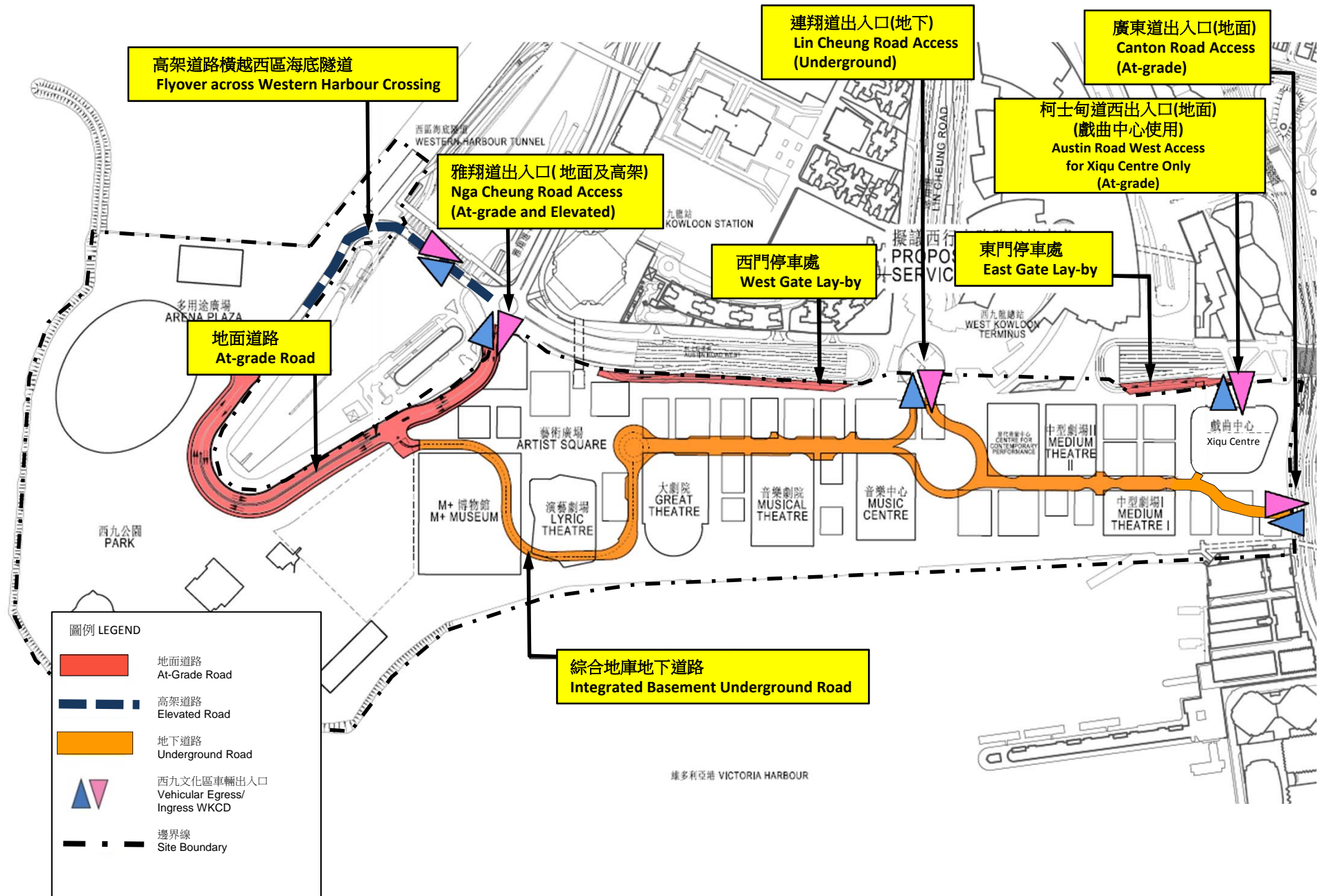
LEGEND :

- AT GRADE CONNECTION
地面連接
- BRIDGE CONNECTION
橋面連接
- UNDERGROUND CONNECTION
地下連接
- FIRE STATION
消防局
- POSSIBLE PEDESTRIAN FOOTPATH IN WKCD
可以作為西九文化區行人路
- POSSIBLE BRIDGE CONNECTION
有可能作為橋面連接
- FOOTBRIDGE (WKT PROJECT)
行人天橋 (高鐵站項目)
- SUBWAY (WKT PROJECT)
行人隧道 (高鐵站項目)



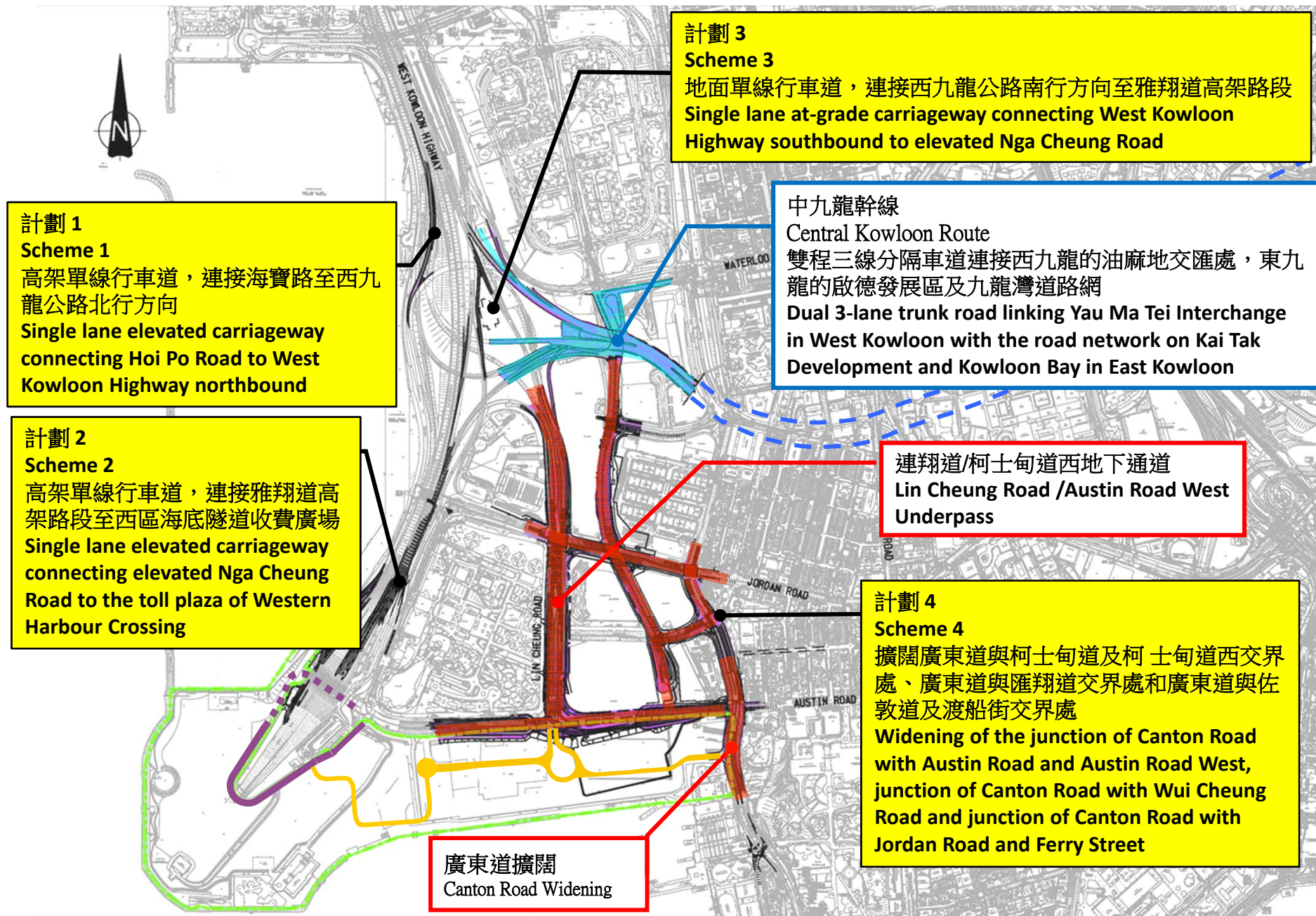
Vehicular Infrastructures 供車輛使用的基礎設施

Figure A2
A2 圖



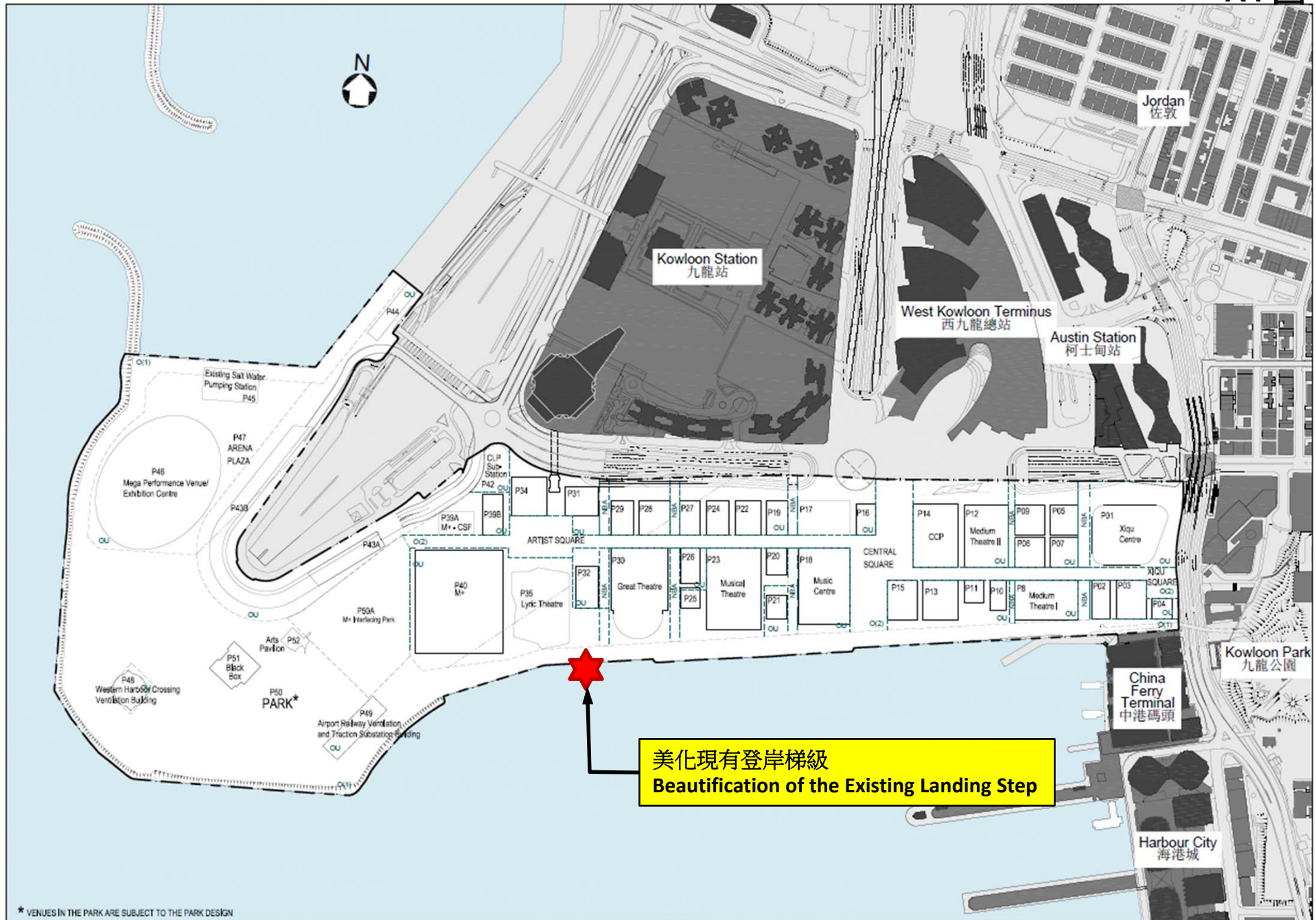
Vehicular Infrastructures 供車輛使用的基礎設施

Figure A3
A3圖



Marine Infrastructures 供海運的基礎設施

Figure A4
A4 圖



西九文化區與鄰近地區的融合和連接

相關文件

| 委員會 | 會議日期 | 文件 |
|----------------------|-----------------------|--|
| 監察西九文化區計劃推行情況聯合小組委員會 | 2013年2月25日 議程第II項 | 會議議程 會議紀要 |
| | 2013年4月8日 議程第III項 | 會議議程 會議紀要 |
| | 2013年7月10日 議程第II項 | 會議議程 會議紀要 |
| | 2014年1月24日 議程第II項 | 會議議程 會議紀要 |
| | 2014年3月28日 議程第II項 | 會議議程 會議紀要 |
| | 2014年4月25日 議程第I項 | 會議議程 會議紀要 |
| | 2014年5月28日 議程第II項 | 會議議程 會議紀要 |
| | 2014年7月7日 議程第I項 | 會議議程 會議紀要 政府當局就委員在會議上所提關注事項作出的回應 CB(2)329/14-15(01) |
| | 2014年11月24日 議程第II項 | 會議議程 會議紀要 |