

2016年5月9日會議
討論文件

立法會教育事務委員會

總目 703—建築物

109ET—屯門第 2B 區 1 所男童群育學校

目的

我們需要在屯門第 2B 區興建 1 所男童群育學校暨院舍，以重置現時位於大嶼山、校舍建於 1960 年的東灣莫羅瑞華學校暨石壁宿舍（該校）。本文件向委員簡介此項擬議基本工程計劃和推行時間表。

工程計劃的範圍和性質

2. 工程計劃的範圍包括在屯門第 2B 區興建 1 所設有 16 間課室的男童群育學校及設有 144 個宿位的院舍，兩者合共佔地約 7 220 平方米。按付款當日價格計算，估計所需費用約為 4 億 850 萬元。擬議的工程範圍包括—

學校部分

- (a) 16 間課室；
- (b) 2 間小組教學室；
- (c) 10 間特別室，包括 1 間家政室、1 間設計與科技工作室、2 間選修科目學習室、1 間電腦室、1 間視覺藝術室、1 間音樂 / 一般用途室、1 間綜合科學實驗室、1 間電腦輔助教學室及 1 間多用途教學室；

- (d) 2 間會見室；
- (e) 教員室和教員休息室各 1 間；
- (f) 1 間會議室；
- (g) 1 個學生活動中心；
- (h) 3 間社工室；
- (i) 1 個圖書館；
- (j) 1 個禮堂；
- (k) 1 個多用途場地；
- (l) 其他附屬設施，包括傷殘人士 / 消防升降機、供傷殘人士使用的設施、1 個小食部暨中央午膳分發區、多個貯物室和洗手間等。

院舍部分

- (a) 合共可容納 144 名宿生的多個睡房；
- (b) 8 個溫習室；
- (c) 8 個客廳；
- (d) 1 個飯堂 / 多用途禮堂；
- (e) 1 個廚房；
- (f) 1 個中央洗衣房及被服貯存室；
- (g) 2 間會見室；以及

(h) 其他附屬設施，包括洗手間、茶點間、醫務室、職員當值及留宿房間、院長辦公室、職員辦公室及貯物室等。

3. 有關新校舍及院舍的工地平面圖及外觀構思圖，分別載於附件 1 和附件 2。

理由

4. 政府按個別學校需要，通過學校改善工程計劃¹，以及另覓地點重置或原址重建方式，改善非按現時標準興建校舍的樓宇狀況及設施。該校建於 1960 年，為有行為及情緒問題的學生提供輔導及教育支援，以協助他們克服短暫的成長問題及提升他們的生活技能，讓他們盡快重投普通學校接受教育。現有的校舍位於大嶼山，佔地約 12 390 平方米，但可用的建築工地面積只有 2 478 平方米。上址的地契條款訂有建築物高度限制，加上校址範圍內有多幅斜坡，因此不能透過學校改善工程或原址重建提升學校設施。

5. 在原址校舍內，該校欠缺視覺藝術室、小組教學室、音樂室、圖書館及學生活動中心等設施。有蓋操場、教員室、校務處、禮堂、多用途場地等其他現有設施，以現今標準而言，也較細小。在 2015/16 學年，該校開辦小學班級共 6 班，另提供 63 個宿位。

6. 鑑於該校現址受上文第 4 段所述的因素所限，重置到新校舍是改善該校教學環境的最有效方案。再者，為應付過量的需求，該校目前已盡量在現有基礎設施容許的情況下，開辦額外班數。重置項目可讓該校將服務擴展至需要群育教育服務的中學生。

7. 社會對群育學校學額的需求有增加之勢。本港目前有 7 所群育學校(5 所為男童群育學校)，當中有 6 所位於九龍區及港島區，餘下 1 所(即該校)位於大嶼山。該校遷往屯門第 2B 區重置後，可增加 120

¹ 學校改善工程計劃在 1994 年至 2006 年間分五期進行，目的是逐步改善學校的教學環境，以提供更多地方和設施，作為師生上課、進行課室以外的活動和支援服務之用。

個中小學學額，而宿位供應亦可增加 81 個。這有助應付預計本港群育學校學額不足的問題，尤以新界區為然。

推行計劃

8. 我們計劃於 2016 年 6 月，把擬議工程計劃的撥款申請提交立法會工務小組委員會和財務委員會審批。如財務委員會批准撥款，建造工程可望於 2016 年第四季展開，於 2019 年第一季竣工。

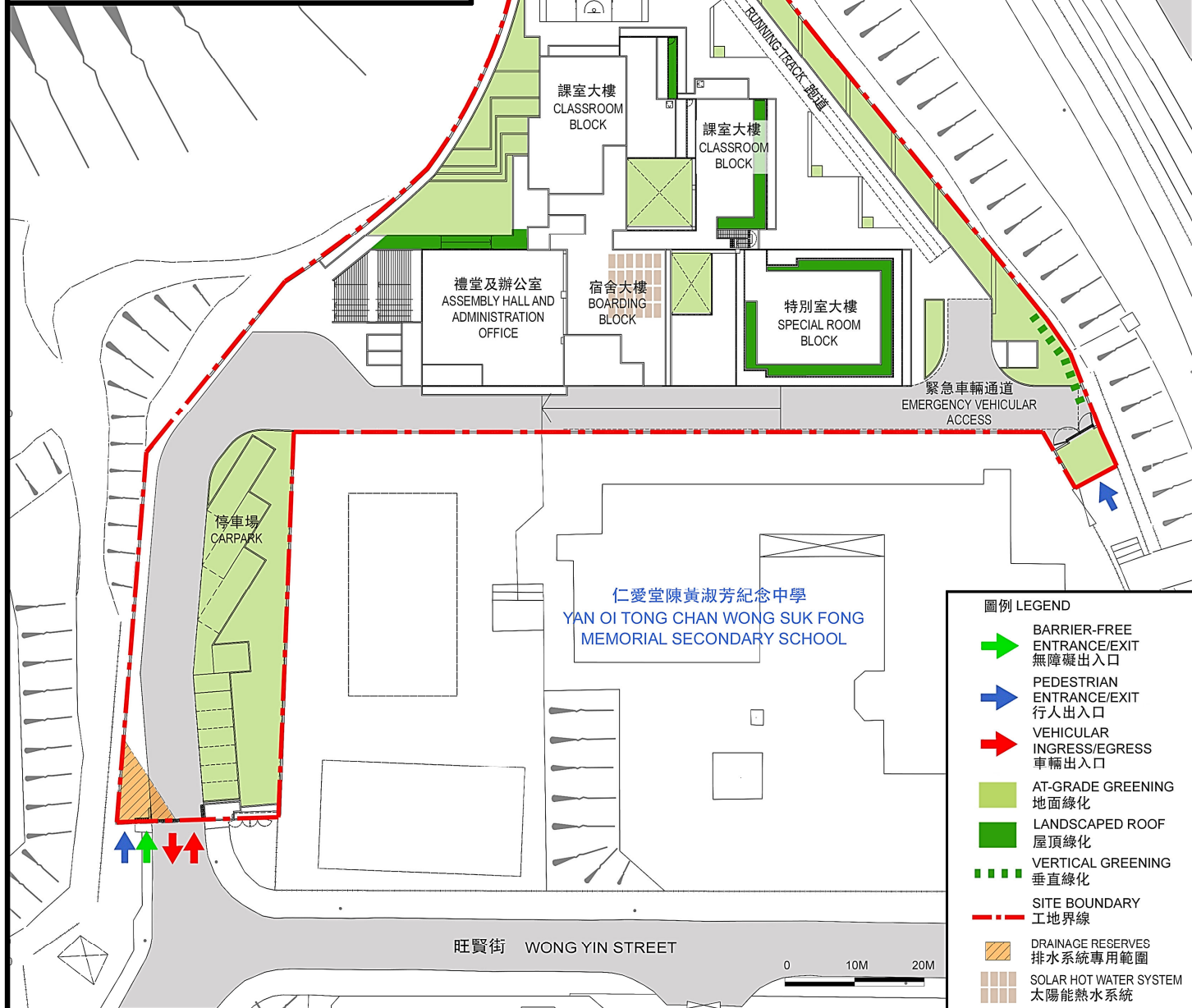
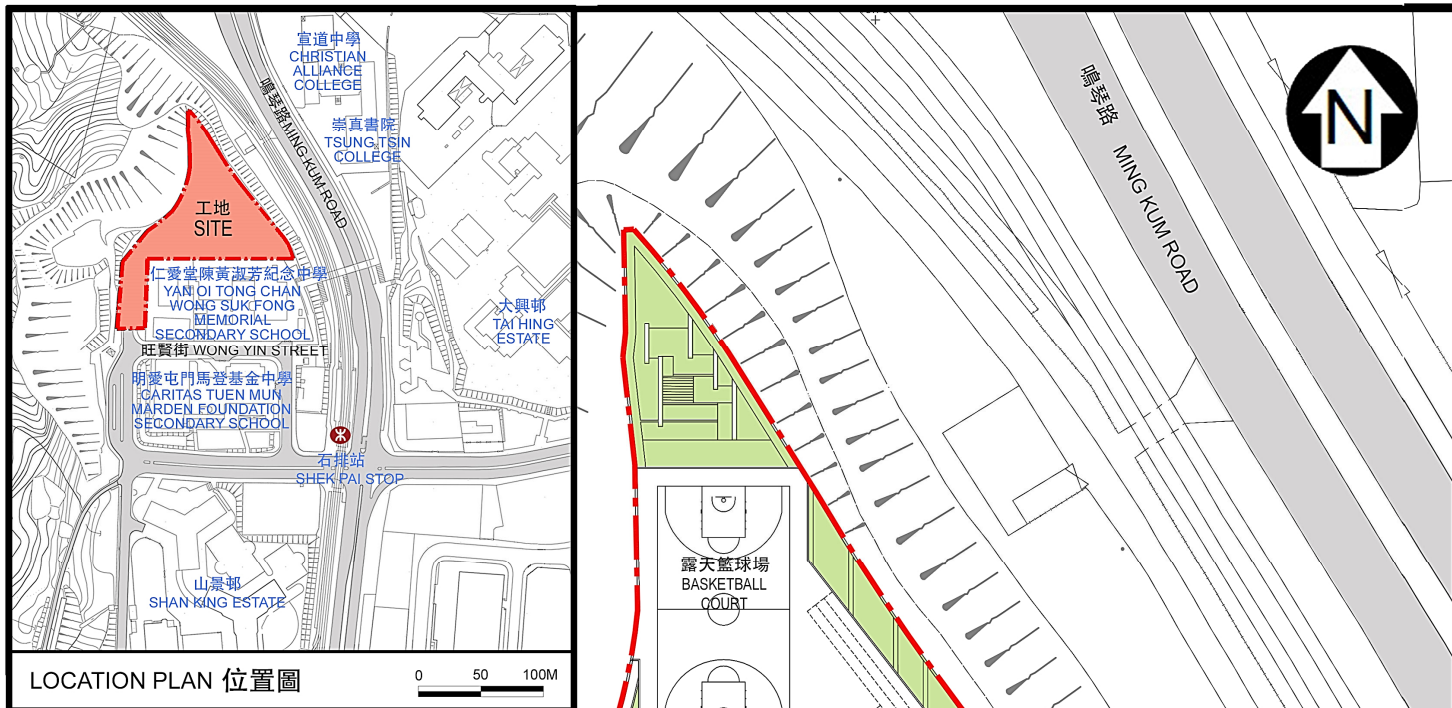
公眾諮詢

9. 我們於 2016 年 3 月 8 日諮詢屯門區議會社會服務委員會。委員不反對這項建議，並認為對屯門社區整體有利。然而，一些委員也關注到該項目對鄰近地區的潛在影響，要求政府進一步諮詢地區。我們隨後於 2016 年 3 月 10 日與大興及山景分區委員會舉行諮詢會。大部分委員不反對該項建議，但有少數委員關注到該校所產生的交通問題及重置項目在施工期間所引致的環境問題。為處理有關的環境問題，我們會在建造計劃內提出緩減措施。新校舍的設計亦會盡量減少對附近建築物景觀及通風的影響。

10. 至於該校可能對交通及鄰近地區造成影響的問題，參考大部分附設院舍的其他男童群育學校的情況，估計約 75% 學生會居於院舍，其餘學生日常則會乘搭校車或公共交通工具上學及回家。停車處及停車場將設於校園內。鑑於該校提供的學額相對較少(最多約 190 個)，其運作對附近交通的影響理應不大。再者，按現時其餘 6 所位於市區的群育學校的經驗，該校的運作不會對鄰近社區帶來滋擾。

教育局

2016 年 5 月



工地平面圖
SITE PLAN

109ET
1所位於屯門第2B區的男童羣育學校
A SCHOOL FOR SOCIAL DEVELOPMENT FOR BOYS IN
AREA 2B, TUEN MUN



ARCHITECTURAL SERVICES
DEPARTMENT 建築署



PERSPECTIVE VIEW FROM SOUTH WESTERN DIRECTION
從西南面望向學校的構思透視圖

構思圖
ARTIST'S
IMPRESSION

109ET
1所位於屯門第2B區的男童羣育學校
A SCHOOL FOR SOCIAL DEVELOPMENT FOR BOYS IN AREA 2B, TUEN MUN



ARCHITECTURAL
SERVICES
DEPARTMENT 建築署