

2016年4月19日
立法會人力事務委員會會議



2015年「收入及工時按年統計調查」 的主要結果

統計調查方法



(i) 範圍：

機構範圍：所有主要行業，不論其就業人數。

僱員範圍：每一獲抽選業務事業單位內，所有為《最低工資條例》涵蓋的僱員（即不包括政府僱員和《最低工資條例》所豁免的實習學員、工作經驗學員和留宿家庭傭工）。涵蓋所有職業。

(ii) 統計期：2015年5月至6月。

(iii) 樣本設計：二階段分層抽樣的設計。

(iv) 樣本數目：約1萬間業務事業單位，6萬名僱員。

2

每月工資的定義

- 工資的定義跟隨《僱傭條例》對工資的定義，包括下列組成部分：
 - (i) 基本工資；
 - (ii) 不屬賞贈性質的佣金及小費；
 - (iii) 除保證發放的年終酬金以外的保證發放花紅及津貼（例如輪班津貼、生活津貼、膳食津貼、不屬賞贈性質的勤工獎）；以及
 - (iv) 超時工作津貼。
- 每月工資指統計月份僱員的總工資，包括休息日工資和不屬工作時數的用膳時間工資。

3

每月工資分布：所有僱員

百分位數	2015年 5月至6月 (港元)	2014年 5月至6月 (港元)	2015年5月至6月 與2014年5月至6月 比較的增減百分率(%)
第10個	8,500	8,000	+6.3
第25個	11,000	10,500	+4.8
第50個（中位數）	15,500	14,800	+4.9
第75個	24,400	23,000	+6.3
第90個	39,400	37,600	+4.8

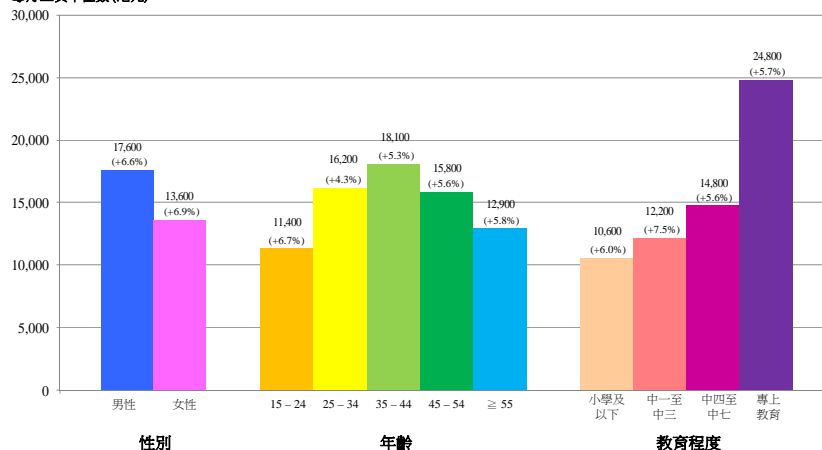
註釋：每月工資以最近的百位港元顯示。增減百分率以未經進位的數字計算。

2015年的每月工資中位數與2014年比較，錄得4.9%升幅，較同期以綜合消費物價指數計算的通脹率（3.1%）高。

4

2015年5月至6月每月工資中位數： 按性別、年齡及教育程度劃分

每月工資中位數(港元)



註釋：每月工資以最近的百位港元顯示。
括號內的數字為2015年5月至6月與2014年5月至6月比較的增減百分率。
按年增減百分率以未經進位的數字計算。

5

每月工資中位數：按職業組別劃分

職業組別	2015年 5月至6月 (港元)	2014年 5月至6月 (港元)	2015年5月至6月 與2014年5月至6月 比較的增減百分率(%)
非技術工人	10,600	10,000	+6.1
服務工作及銷售人員	12,000	11,300	+6.2
工藝及有關人員、機台及 機器操作員及裝配員	18,100	16,500	+9.5
文書支援人員	13,000	12,100	+7.4
經理、行政級人員、專業 人員及輔助專業人員	25,300	24,100	+4.8
所有職業組別	15,500	14,800	+4.9

註釋：每月工資以最近的百位港元顯示。增減百分率以未經進位的數字計算。

與2014年的情況相同，工藝及有關人員、機台及機器操作員及裝配員的每月工資中位數升幅（9.5%）最高；經理、行政級人員、專業人員及輔助專業人員的升幅（4.8%）則最低。

6

每月工資中位數：按行業劃分

行業	2015年 5月至6月 (港元)	2014年 5月至6月 (港元)	2015年5月至6月 與2014年5月至6月 比較的增減百分率(%)
低薪行業	11,200	10,500	+6.0
零售	12,000	11,500	+4.3
飲食	11,100	10,500	+5.7
物業管理、保安及清潔服務	10,600	10,000	+6.0
雜項活動*	11,000	10,200	+8.4
其他行業，例如	18,200	17,000	+7.1
建造	20,000	18,300	+9.2
進出口貿易	16,500	16,000	+3.1
金融及保險	25,100	23,800	+5.3
專業、科學及技術活動	20,500	20,000	+2.3
所有行業	15,500	14,800	+4.9

註釋：每月工資以最近的百位港元顯示。增減百分率以未經進位的數字計算。

* 包括：(i) 安老院舍；(ii) 洗滌及乾洗服務；(iii) 理髮及其他個人服務；(iv) 本地速遞服務；及(v) 食品處理及生產。

與2014年的情況相同，各行業的每月工資中位數普遍錄得升幅；低薪行業的每月工資中位數的整體升幅（6.0%）較所有行業的升幅（4.9%）為高。

7

每小時工資計算方法

- 參照《最低工資條例》下的工作時數及須支付的工資的定義計算

$$\text{每小時工資} = \frac{\text{總工資} - \text{休息日工資} - \text{不屬工作時數的用膳時間工資}}{\text{工資期內總工作時數} \#}$$

包括根據僱傭合約或勞資雙方的協議而被視為工作時間的用膳時間。

8

每小時工資分布：所有僱員

百分位數	2015年 5月至6月 (港元)	2014年 5月至6月 (港元)	2015年5月至6月 與2014年5月至6月 比較的增減百分率(%)
第5個	34.3	32.1	+6.9
第10個	36.5	34.5	+5.8
第25個	44.2	42.0	+5.2
第50個 (中位數)	62.9	60.0	+4.8
第75個	100.0	94.7	+5.6
第90個	167.2	160.5	+4.2

註釋：增減百分率以未經進位的數字計算。

2015年上述各主要每小時工資百分位數的按年升幅，介乎4.2%至6.9%之間，較同期以綜合消費物價指數計算的通脹率（3.1%）高。

9

每小時工資分布：按每小時工資水平劃分

每小時工資	僱員人數 (佔僱員總人數的百分比)	
	2015年 5月至6月	2014年 5月至6月
\$30	-	50 300 (1.7%)
少於\$30.5	-	58 900 (2.0%)
少於\$31	-	75 500 (2.5%)
少於\$31.5	-	101 700 (3.4%)
少於\$32	-	123 900 (4.2%)
少於\$32.5	-	170 500 (5.8%)
\$32.5	41 900 (1.4%)	-
少於\$33	54 800 (1.8%)	189 700 (6.4%)
少於\$33.5	86 800 (2.9%)	220 000 (7.4%)
少於\$34	119 300 (4.0%)	244 200 (8.2%)
少於\$34.5	154 500 (5.2%)	277 300 (9.4%)
少於\$35	176 800 (5.9%)	316 900 (10.7%)

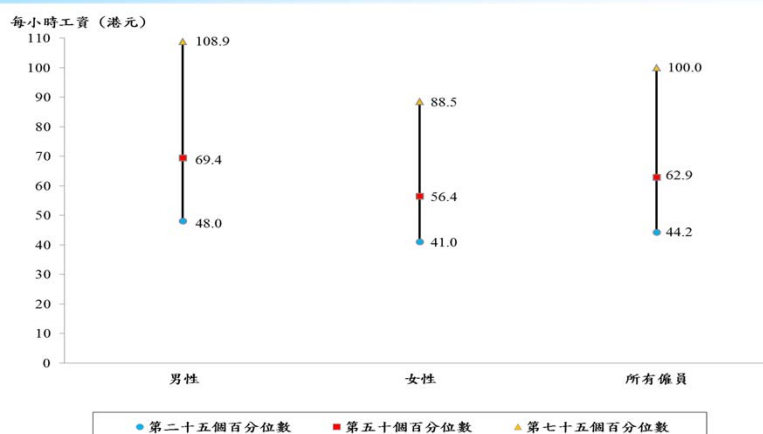
10

每小時工資分布：按每小時工資水平劃分 (續)

每小時工資	僱員人數 (佔僱員總人數的百分比)	
	2015年 5月至6月	2014年 5月至6月
少於\$35.5	221 100 (7.4%)	352 800 (11.9%)
少於\$36	256 700 (8.6%)	394 100 (13.3%)
少於\$36.5	294 800 (9.8%)	419 800 (14.2%)
少於\$37	326 600 (10.9%)	439 100 (14.8%)
少於\$37.5	362 600 (12.1%)	478 900 (16.2%)
少於\$38	395 100 (13.2%)	501 000 (16.9%)
少於\$38.5	429 800 (14.3%)	532 500 (18.0%)
少於\$39	467 400 (15.6%)	566 600 (19.1%)
少於\$39.5	498 500 (16.6%)	595 400 (20.1%)
少於\$40	513 800 (17.1%)	613 400 (20.7%)

11

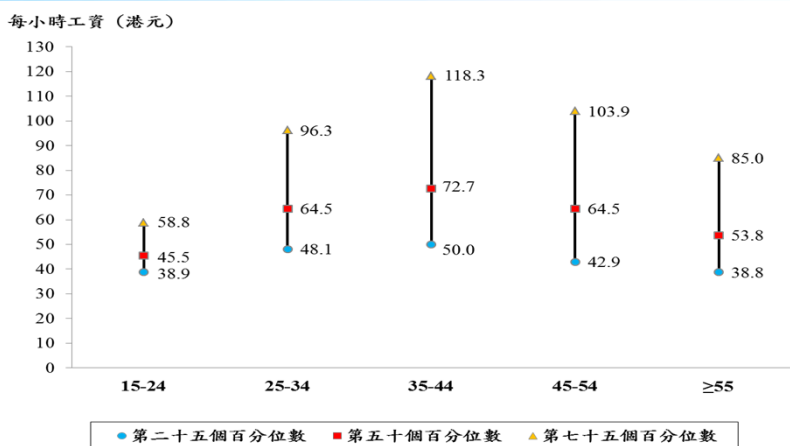
每小時工資分布：按性別劃分



男性的每小時工資中位數較女性約高23%，與2014年的情況大致相同。

12

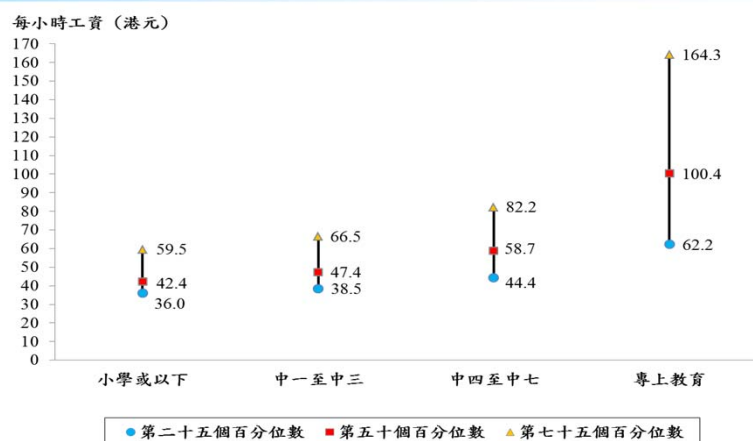
每小時工資分布：按年齡組別劃分



不同年齡組別的每一小時工資中位數排序與2014年情況相同（介乎35歲至44歲的僱員最高，其次是介乎25歲至34歲和45歲至54歲的僱員）。

13

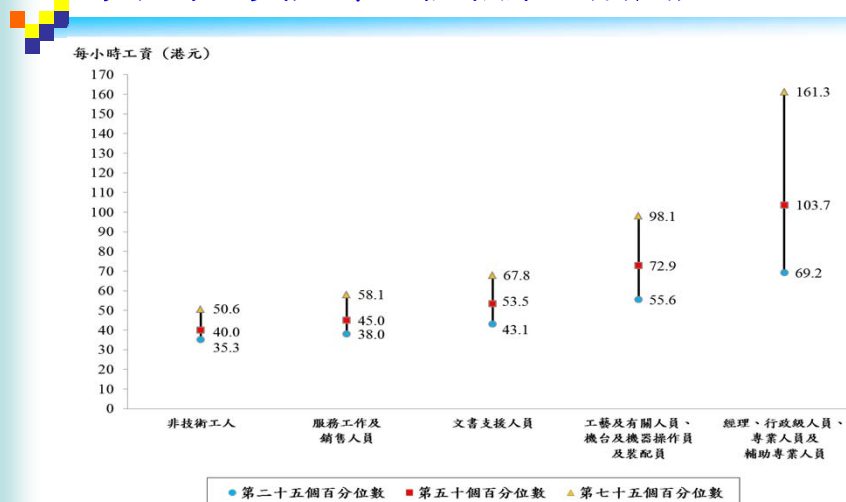
每小時工資分布：按教育程度劃分



與2014年的情況相同，不同教育程度的僱員的每一小時工資中位數差異很大。

14

每小時工資分布：按職業組別劃分

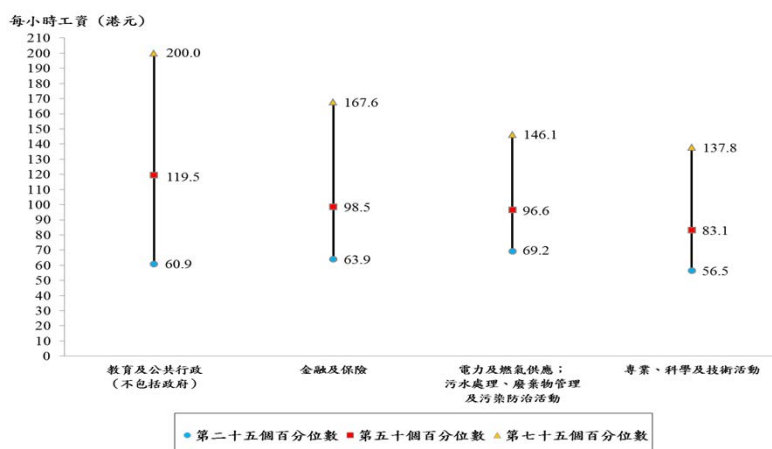


每小時工資中位數的排序與2014年的情況相同（最低：非技術工人；最高：經理、行政級人員、專業人員及輔助專業人員）。

15

每小時工資分布：按行業主類劃分

每小時工資中位數最高的4個行業主類：

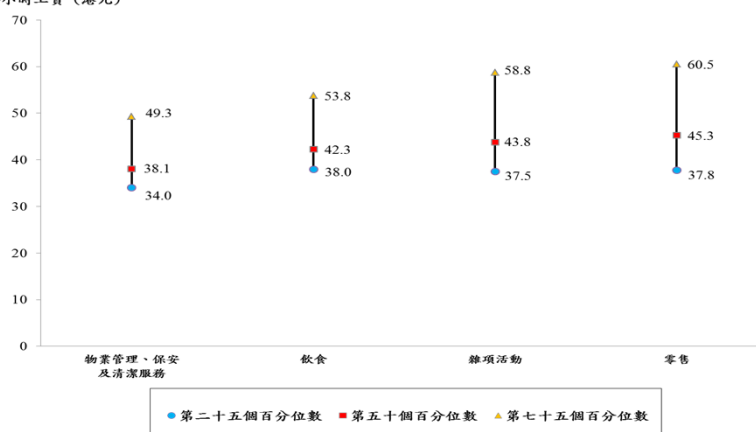


16

每小時工資分布：按行業主類劃分

每小時工資中位數最低的4個行業主類：

每小時工資 (港元)



註釋：雜項活動包括：(i) 安老院舍；(ii) 洗滌及乾洗服務；(iii) 理髮及其他個人服務；(iv) 本地速遞服務；及 (v) 食品處理及生產。

17

工作時數的定義

- 跟隨《最低工資條例》下工作時數的定義。
- 包括：
 - 合約／協議工作時數（包括根據僱傭合約或勞資雙方的協議而被視為工作時間的用膳時間）；
 - 在僱主指示下超時工作的時數。

18

每周工作時數分布：所有僱員

百分位數	2015年 5月至6月 (小時)	2014年 5月至6月 (小時)	2015年5月至6月 與2014年5月至6月 比較的增減百分率(%)
第25個	40.6	40.6	#
第50個 (中位數)	44.5	44.3	+0.5
第75個	50.8	51.4	-1.2

註釋：按年增減百分率以未經進位的數字計算。

變動在 $\pm 0.05\%$ 之間。

19

低薪行業每周工作時數中位數：所有僱員

低薪行業	2015年 5月至6月 (小時)	2014年 5月至6月 (小時)	2015年5月至6月 與2014年5月至6月 比較的增減百分率(%)
零售	48.8	48.1	+1.5
飲食	54.0	54.0	#
物業管理、保安及清潔 服務	49.4	51.9	-4.9
雜項活動*	48.2	48.2	#
所有行業 (包括非低薪行業)	44.5	44.3	+0.5

註釋：按年增減百分率以未經進位的數字計算。

變動在 $\pm 0.05\%$ 之間。

* 包括：(i) 安老院舍；(ii) 洗滌及乾洗服務；(iii) 理髮及其他個人服務；
(iv) 本地速遞服務；及(v) 食品處理及生產。

20

每小時工資較低的僱員的每周工作時數中位數：所有僱員

每小時工資低於該百分位數的僱員	2015年 5月至6月 (小時)	2014年 5月至6月 (小時)	2015年5月至6月 與2014年5月至6月 比較的增減百分率(%)
第5個	49.9	51.7	-3.6
第10個	49.3	51.4	-4.0
第15個	49.4	51.0	-3.2
第20個	48.0	49.0	-2.0
第25個	48.0	48.0	#

註釋：按年增減百分率以未經進位的數字計算。
變動在+/-0.05%之間。

21

謝謝

22