



南港島綫(東段)項目進展

(截至2016年5月31日)

立法會交通事務委員會
鐵路事宜小組委員會

2016年6月27日



截至2016年5月31日，項目總體工程已完成96%，當中土木及機電工程分別完成97.1%及92.3%。

- ### 特色
- 中型鐵路系統
 - 三卡車行走
 - 金鐘站接駁港島綫及荃灣綫
 - 全長7公里，設5個車站

南港島綫(東段)

黃竹坑

海怡半島

利東

海洋公園

海洋公園站、黃竹坑站及黃竹坑車廠



海洋公園站及黃竹坑站正進行車站設施及各項系統的測試

利東站及海怡半島站



利東站：車站及其出入口結構工程
已完成



海怡半島站：車站及其出入口結構工程
已完成



利東站：裝修及機電工程接近完成

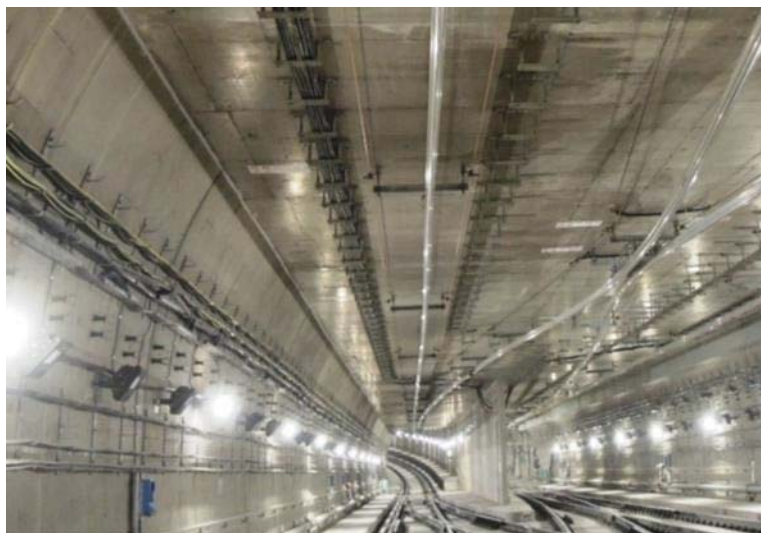


海怡半島站：裝修及機電工程接近完成

軌道相關工程及列車測試



所有軌道鋪設工程已完成



所有架空電纜及軌道旁機電安裝工程
已完成



車廠內的所有軌道範圍及由金鐘站至
海怡半島站的軌道已通電



列車測試自二零一六年二月中起伸展至
全段南港島綫（東段）走綫

主要基建工程



鴨脷洲橋道與怡南路交界
行人天橋已開放



黃竹坑行人天橋已開放



黃竹坑明渠改建工程已完成



鴨脷洲徑與鴨脷洲橋道交界處
道路改善工程已完成

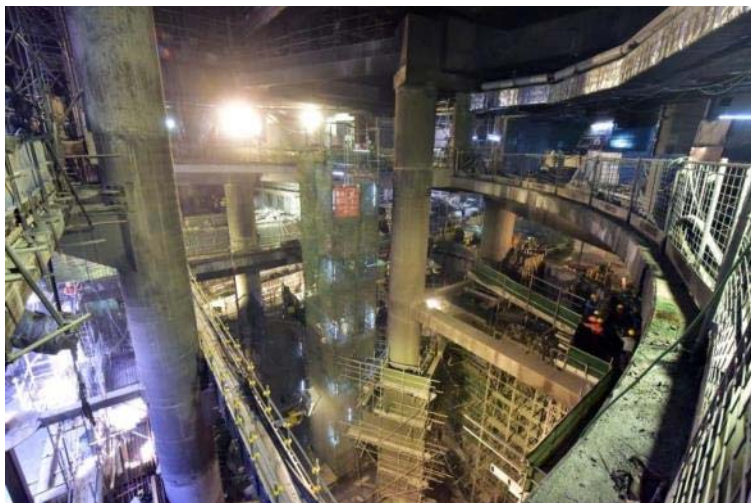


黃竹坑公共運輸設施已開放



連接香港仔海峽海濱長廊
的行人通道建造工程大致完成

金鐘站擴建工程



明挖回填車站結構工程接近完成



南港島綫（東段）月台層機電工程現正進行



車站洞穴裝修及機電安裝工程現正進行



金鐘站平台花園結構工程現正進行

金鐘站擴建工程的挑戰

- 金鐘位處繁忙的商業區的路面，與現有鐵路非常接近，加上工地空間有限且狹窄，無論在施工、工程物料運送安排等方面都極具挑戰，引致部分工程施工期較預期為長。



總結

- 海洋公園站、黃竹坑站和黃竹坑車廠現已進入籌備營運階段，南港島綫（東段）的全段列車測試亦進行中。
- 鴨脷洲餘下的建造工程正穩步推展，而項目下的主要基建工程已大致完成。
- 金鐘站擴建工程仍繼續面對挑戰，裝修及機電工程的計劃非常緊湊，倘有阻滯，便會影響下續的測試和試運行的準備工作，令南港島綫（東段）於二零一六年年底的通車日期增加風險。

謝謝