



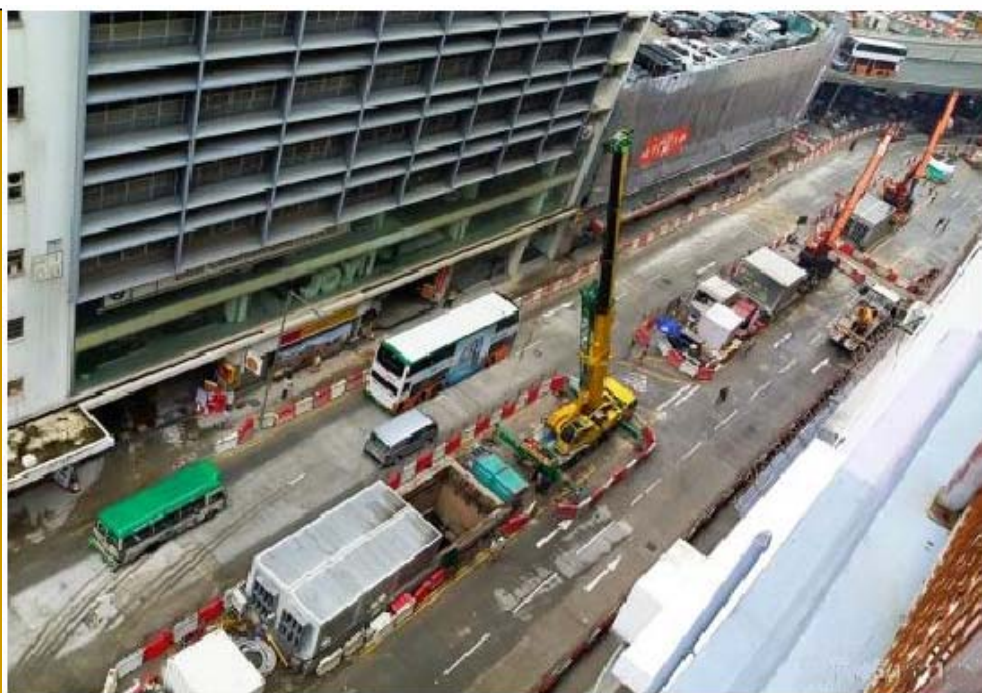
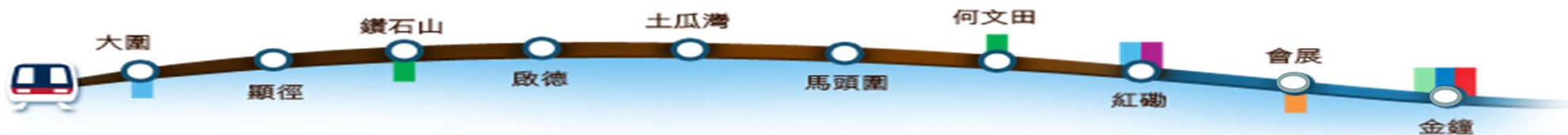
沙田至中環綫項目進展

(截至2016年5月31日)

立法會交通事務委員會
鐵路事宜小組委員會

2016年6月27日

截至 2016年5月31日 整體工程進度 57%



大圍至紅磡段
[東西走廊]

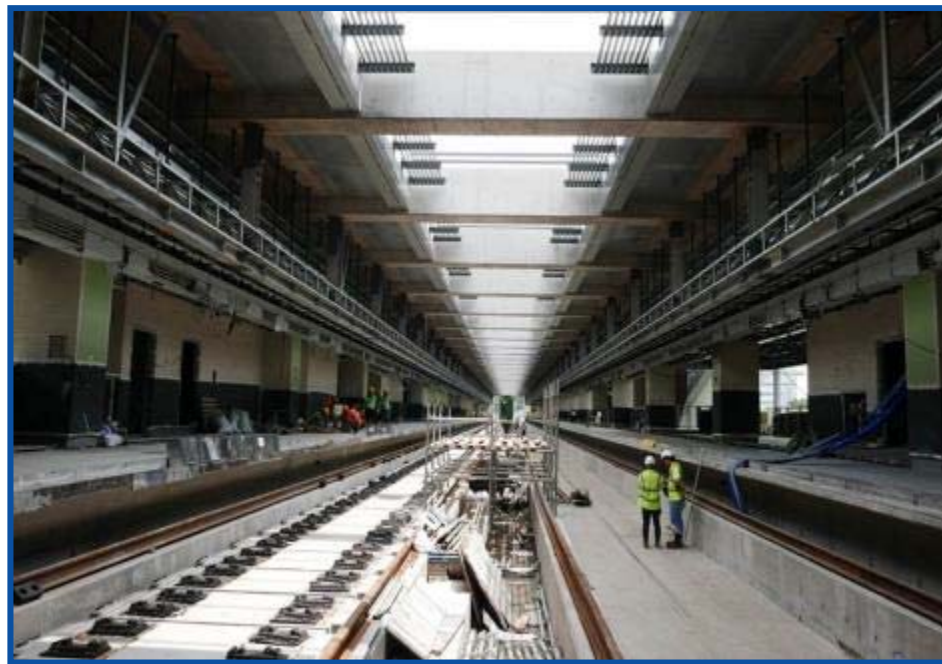
72%



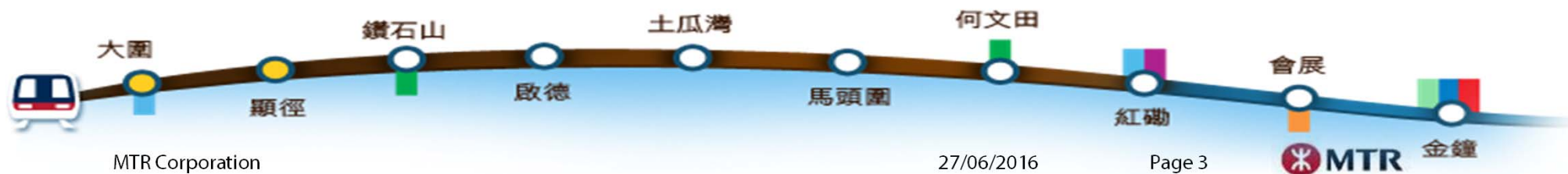
紅磡至金鐘段
[南北走廊]

32%

顯徑站



- 裝修工程已進入最後階段，站內正進行屋宇及機電設備安裝
- 高架橋及地面的盒型隧道的結構工程已大致完成，現正進行內部裝修及鋪設路軌

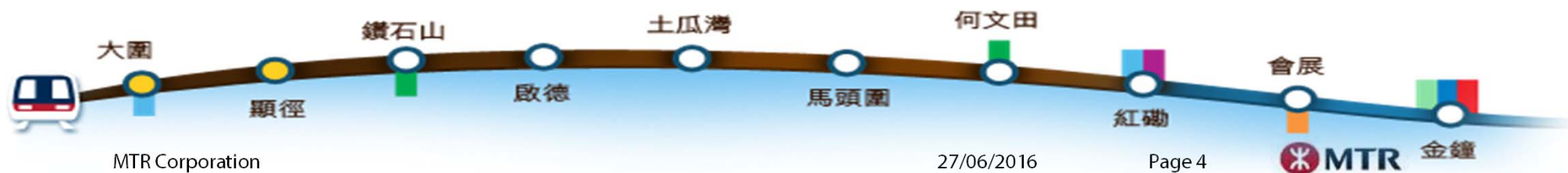


顯徑至鑽石山隧道

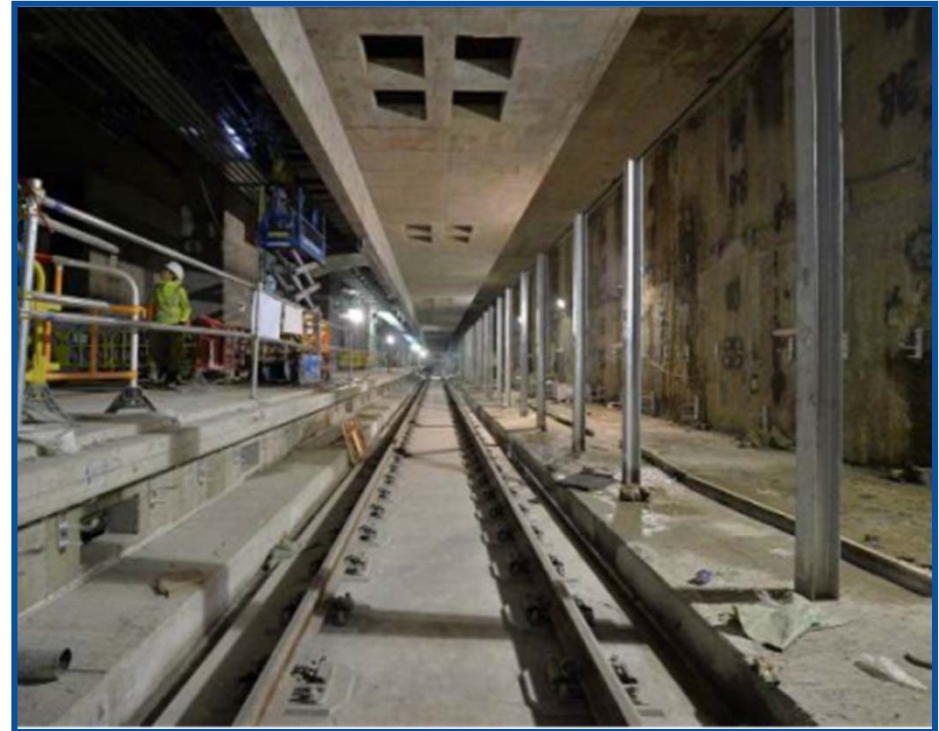


- 顯徑至鑽石山的上下行綫隧道已於今年四月全面貫通

- 隧道內之結構工程現正進行中



鑽石山站



- 新車站主要結構工程已接近完成，已於六月初平頂
- 現正進行屋宇設備安裝工程



鑽石山至啟德隧道

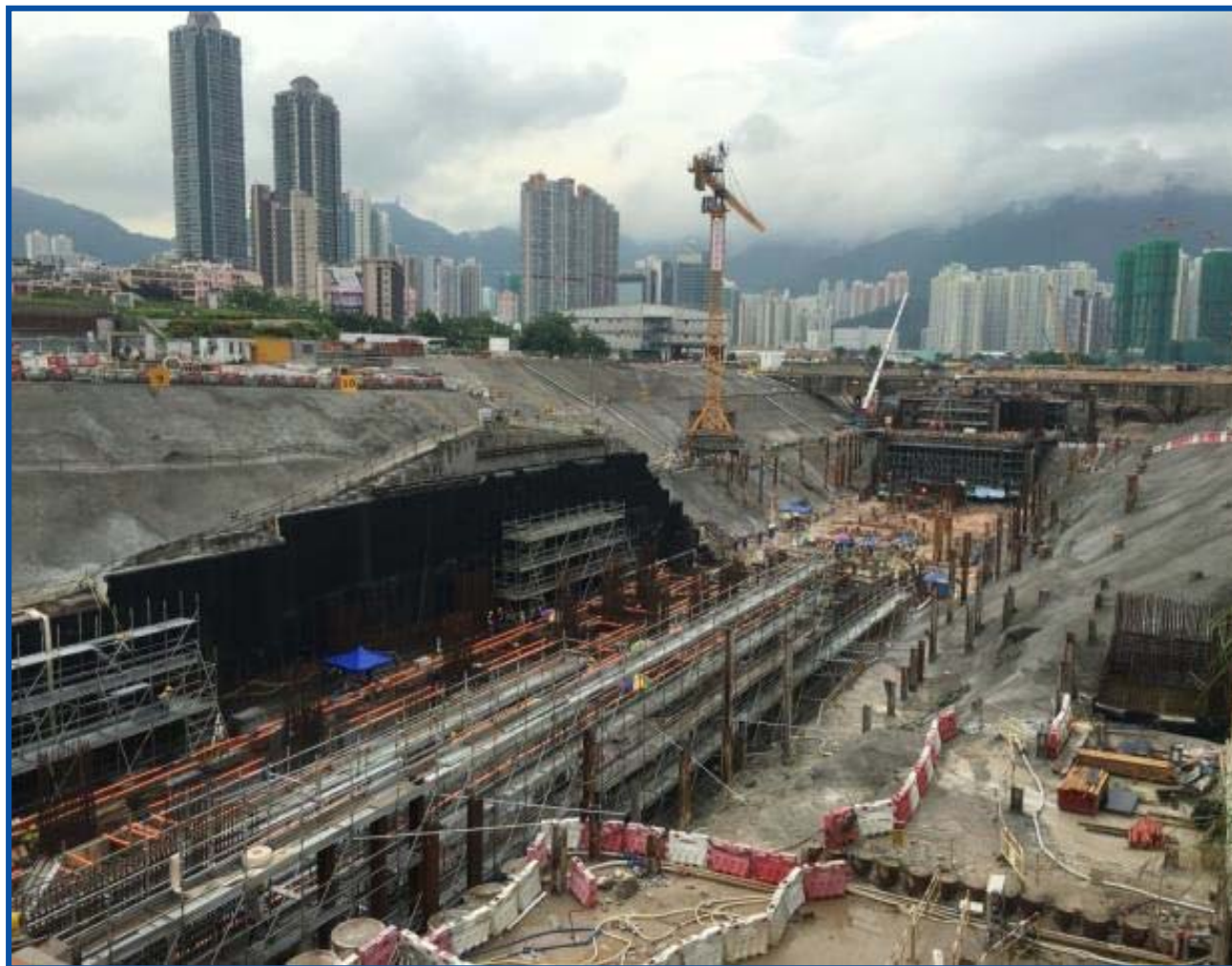
啟德站



- 上行綫隧道的路軌鋪設已完成
- 正建造相連上、下行綫的通道

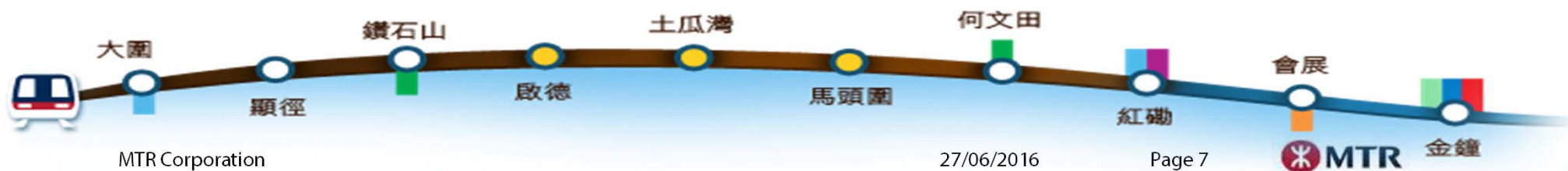
- 車站主要結構工程已完成
- 現正進行裝修、機電及路軌鋪設工程



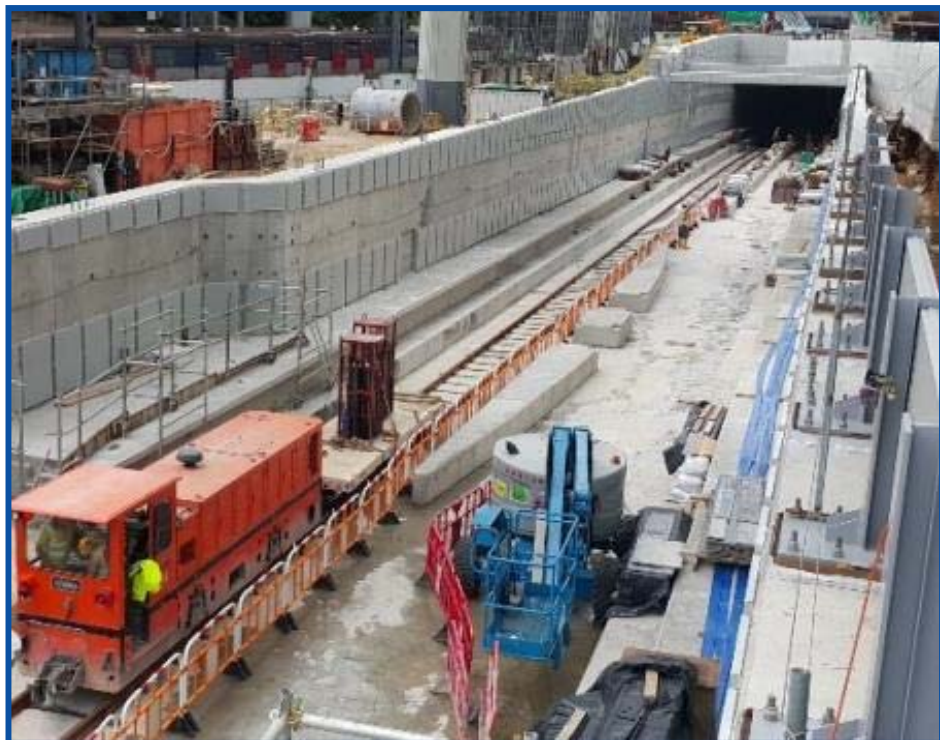


土瓜灣站

- 正進行車站結構工程
- 啟德至土瓜灣的隧道已經完成

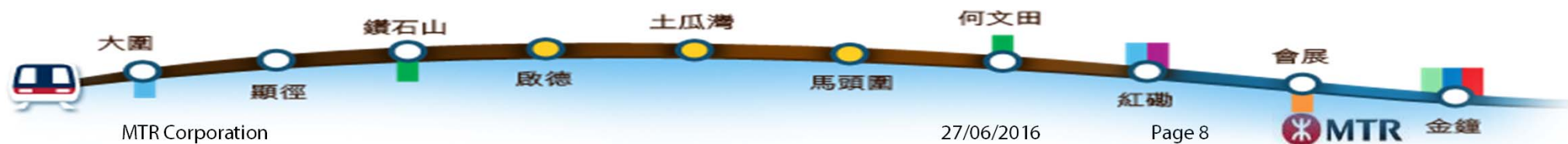


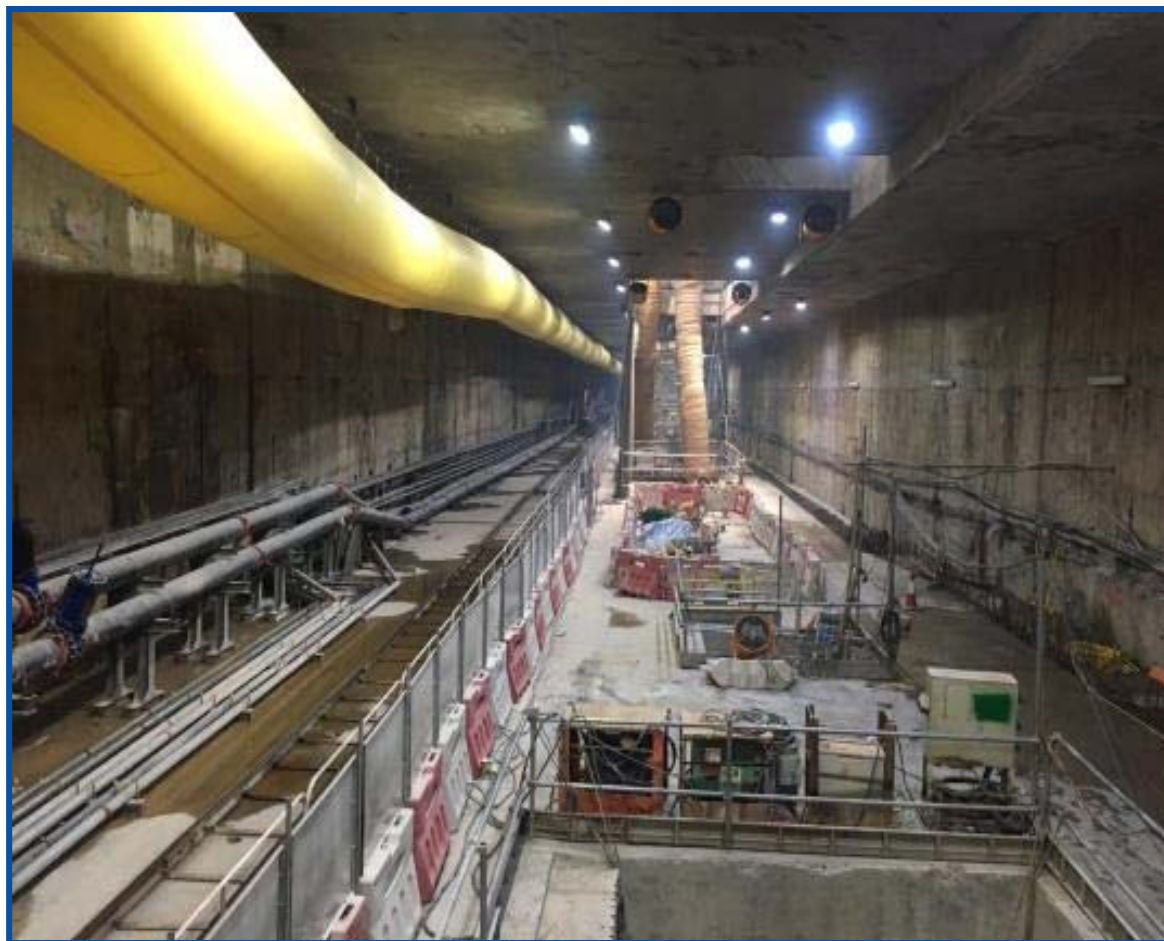
土瓜灣至何文田隧道



- 下行綫隧道已經完成挖掘

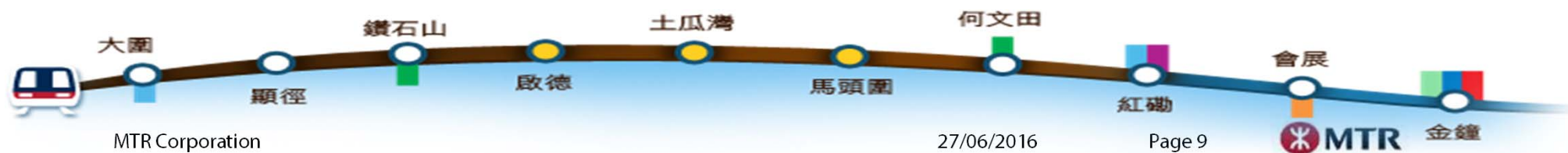
- 上行綫隧道往何文田站方向的鑽挖工程正進行中



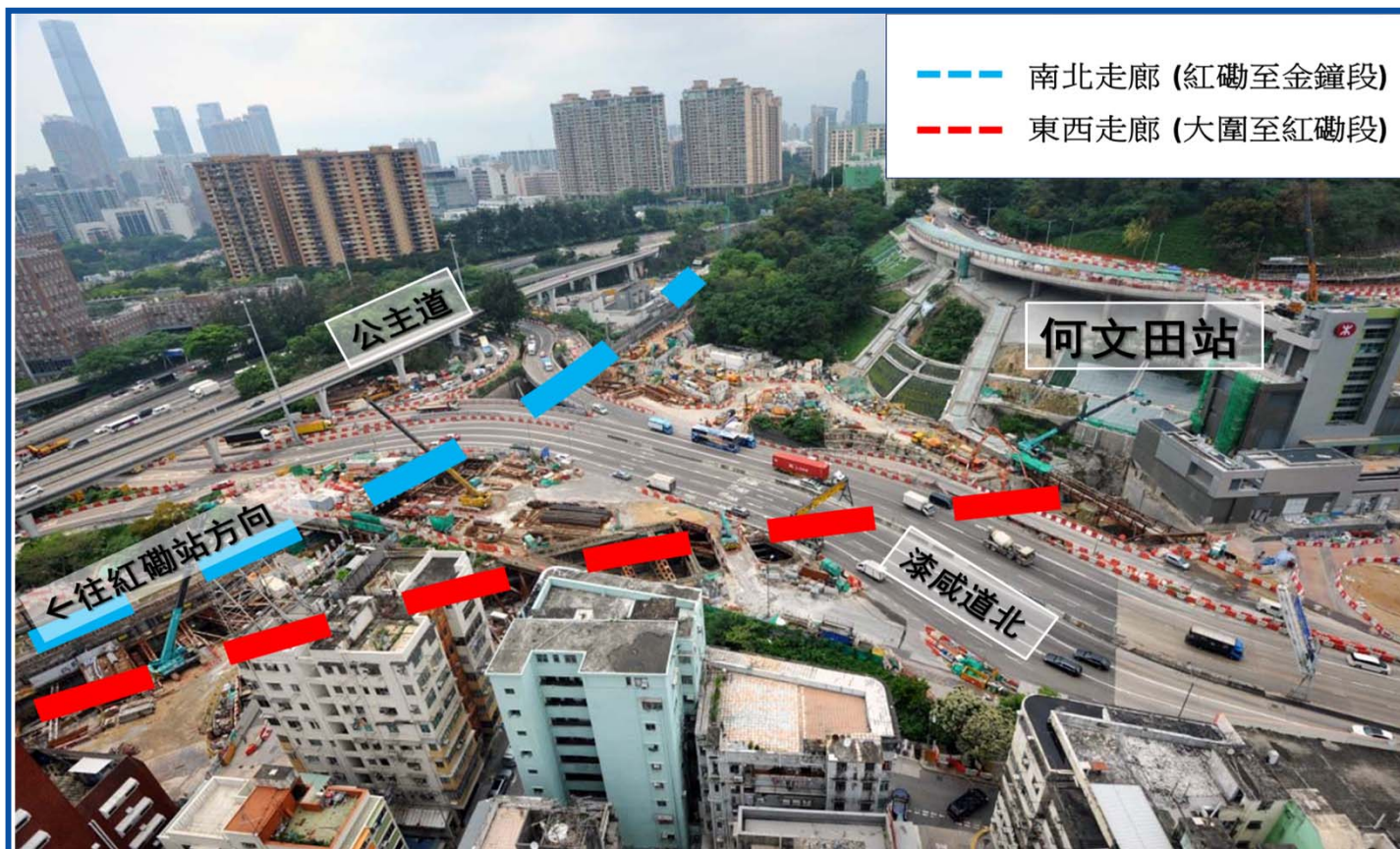


馬頭圍站

- 已完成車站上層月台結構工程
- 正進行車站下層月台挖掘工程



何文田至紅磡隧道



- 屬東西走廊部份之隧道結構工程、大致完成
- 屬南北走廊部份之隧道、正進行挖掘工程

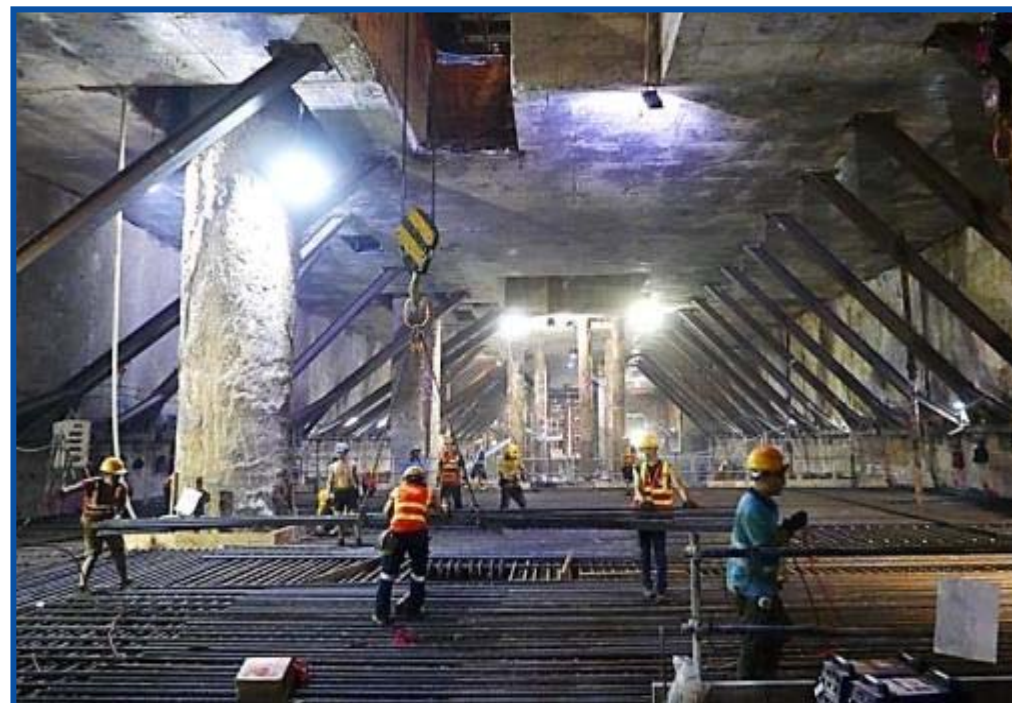


紅磡站南面大堂

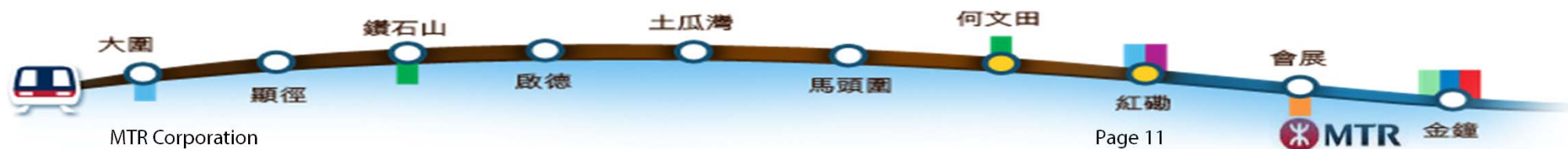


- 南面大堂已於三月底重新開放
- 北面大堂改建工程已經展開

紅磡站



- 新建月台位置正進行挖掘及結構工程
- 列車停放處內部結構工程已完成超過六成



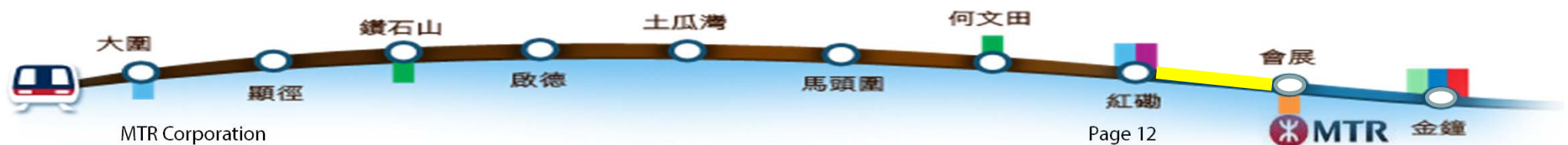
過海鐵路隧道

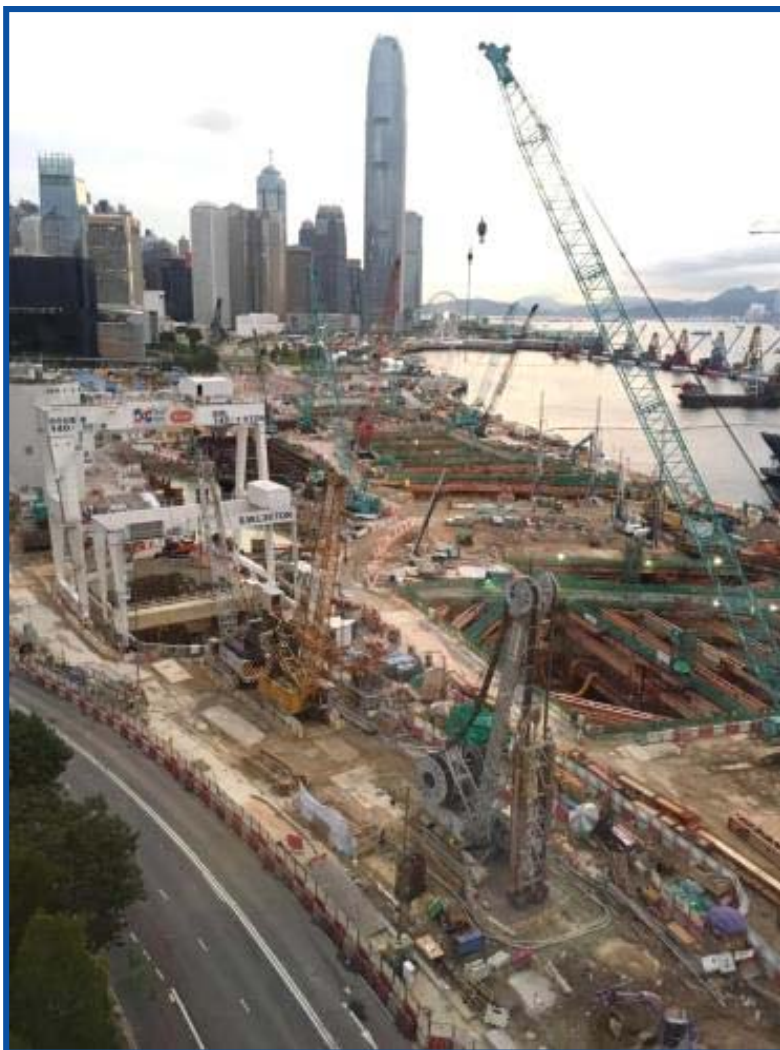


- 沉管隧道預製組件的建造工程，於石澳工地全面開展

港島段

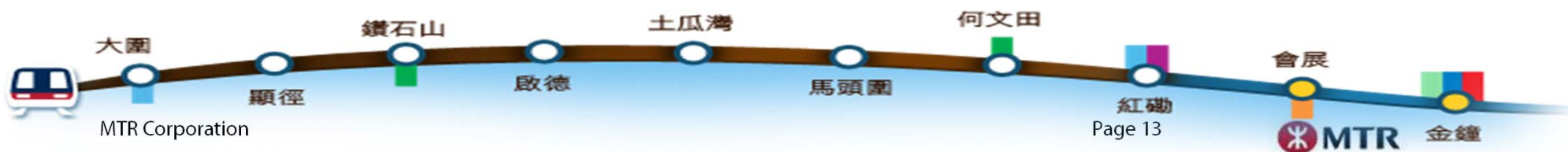
- 隧道鑽挖機「雅典娜」於三月底展開隧道鑽挖工程





港島段

- 會議道西行綫向南遷移後，鐵路設施的垂直隔牆建造工程相繼展開
- 橫跨會議道的臨時行人天橋已經完成並投入服務



新列車及現有鐵路相關工程

西鐵綫



- 西鐵綫由今年一月開始有首列八卡改裝列車，現時已有四列投入服務

馬鞍山綫



- 馬鞍山綫車站正進行改善工程，大圍站已經加裝自動月台閘門
- 車公廟站、沙田圍站、第一城站、石門站、大水坑站及恆安站正加裝自動月台閘門



- 首部八卡新列車今年六月付運抵港

東鐵綫



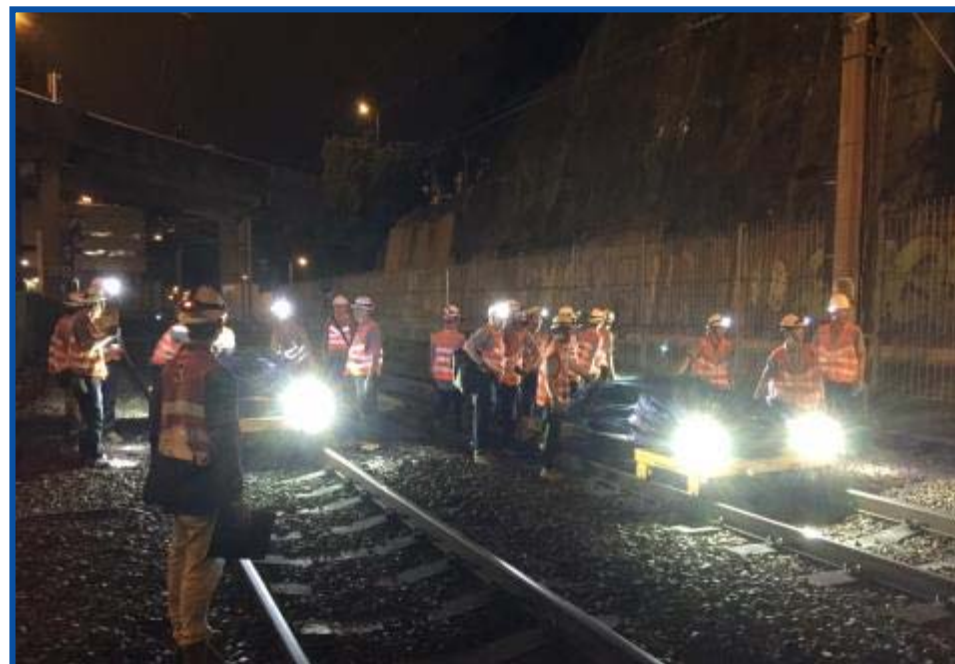
- 37 列南韓 Rotem 新列車由去年九月開始，分批運送至香港，將行走南北走廊



東鐵綫



- 東鐵綫沿綫正進行月台加固工程，與及興建系統設備房，配合加裝月台閘門



- 東鐵綫沿綫車站及軌道，正安裝信號系統及鋪設電纜

總結

- 截至 2016年 5月底，沙中綫工程總體進展為 57%
- 受考古工作影響，「東西走廊」工程出現最少 11個月的滯後
→ 預期「東西走廊」的通車日期為 2019年
- 受土地交接延誤及會展站備置工程的影響，「南北走廊」工程出現 6個月的滯後
→ 預期「南北走廊」的通車日期為 2021年
- 港鐵公司會持續檢討進度，適時將相關工程資訊公布

謝謝