

立法會 *Legislative Council*

立法會CB(2)440/15-16(02)號文件

檔 號：CB2/PS/3/12

監察西九文化區計劃推行情況 聯合小組委員會

立法會秘書處就2015年12月14日會議 擬備的最新背景資料簡介

西九文化區與鄰近地區的融合和連接

目的

本文件綜述監察西九文化區計劃推行情況聯合小組委員會(下稱"聯合小組委員會")就有關西九文化區與鄰近地區的融合和連接的事宜所進行的商議工作。

背景

2. 根據經核准的西九文化區發展圖則所述，"往來便捷"及"連接社區"是西九文化區發展所採用的七項主要規劃及設計原則的其中兩項。西九文化區採用了"無車環境"的設計概念，所有行車和服務設施將置於地底，為行人締造一個安全和舒適的環境，並改善地面的空氣質素。據西九文化區管理局(下稱"西九管理局")所述，西九文化區連接方案的重點，是讓市民可選乘不同交通工具前往西九文化區，並能暢通無阻地來往區內各處。西九文化區透過多條現有及計劃興建的行人連接通道及鐵路和道路網絡，與鄰近地區及香港其他地方連接。

3. 聯合小組委員會曾於2013年7月10日、2014年7月7日、2015年1月12日及2015年11月24日的會議上討論有關西九文化區與鄰近地區的融合和連接的事宜。此外，聯合小組委員會曾於2013年12月17日進行實地視察，藉以更清楚了解西九文化區與附近各區的連接。在2013年2月至2015年11月期間舉行的各次會議上，委員就經核准的西九文化區發展圖則、西九管理局有關略為放寬西九文化區用地發展密度的建議及西九文化區計劃的進展進行討論時，亦曾提出相關事宜。

4. 聯合小組委員會對上一次於2015年11月24日的會議上討論上述議題時，當局向委員簡介了由西九管理局進行的交通營運計劃研究的中期建議，以及推展連接西九文化區與鄰近地區的運輸基建工程項目的進展。交通營運計劃研究的範圍涵蓋：(a)公共運輸規劃和營運；(b)停車場和上落客貨管理安排；(c)單車設施和設計；(d)水路交通和營運；及(e)交通控制和管理。據西九管理局所述，局方與相關政府部門將進一步討論有關研究的中期建議。

委員的關注事項

5. 委員就相關事宜表達的主要意見和關注事項綜述於下文各段。

連接西九文化區與毗鄰地區的行人路

6. 委員普遍關注西九文化區的暢達程度，以及西九文化區與附近各區及香港其他地方的連接。他們促請政府當局及西九管理局提供直接和便捷的行人通道，連接西九文化區與各主要交通樞紐(例如港鐵柯士甸站及佐敦站)、鄰近各項發展及設施(例如九龍公園)和附近各區，以及在規劃行人連接網絡方面讓行人盡量無需多次上落不同層區。黃碧雲議員和范國威議員建議，當局應建造行人隧道連接西九文化區與九龍站及西九龍總站的車站大堂，以確保乘搭機場快線和廣深港高速鐵路(下稱"高鐵")抵埗的訪客有便捷通道來往西九文化區。部分委員促請政府當局改善西九文化區與毗鄰舊區(例如佐敦)的行人連接，以幫助活化該等地區。亦有意見認為，為提高行人從西九龍內圍地區前往西九文化區的便捷程度，政府當局應考慮興建一道連貫的海濱長廊連接西九文化區與新油麻地避風塘及深水埗／長沙灣的海濱地帶。然而，另有意見認為，政府當局須充分考慮興建該道海濱長廊對油麻地公眾貨物裝卸區的運作的影響。

7. 據政府當局及西九管理局所述，行人主要可經由地面行人道、行人天橋及隧道組成的完善網絡往返西九文化區及外圍地區。除了連接西九文化區與高鐵西九龍總站的主要行人平台之外，尚有另外兩條行人連接通道作為西九文化區的主要大門，包括(a)藝術廣場行人天橋：提供一條直接行人通道連接圓方購物商場與藝術廣場北入口；及(b)柯士甸道行人隧道連接：為柯士甸站前往戲曲中心提供便捷通道。此外，行人亦可經廣東道及戲曲中心前的公共空間進入西九文化區的東面。該公共空間將成為通往林蔭大道的主要東大門，而林蔭大道貫穿整個

西九文化區，是來往區內各點最方便快捷的通道。為方便行人流通，圍繞戲曲中心一帶將提供寬闊的行人園藝小徑。由鄰近地區前往西九文化區的行人通道系統建議載於**附錄I**。

8. 鑒於苗圃公園已於2015年7月開放，並已有／即將有各項活動於該公園舉行，委員要求政府當局／西九管理局加強工作，提高往返西九文化區的便捷程度。有意見認為，鑒於西九文化區周圍正進行各項建築／道路工程，政府當局／西九管理局應研究是否可以提供臨時地下／高架行人通道分別連接西九文化區與柯士甸站和九龍站，藉以為往返西九文化區的訪客提供更舒適的行人環境。西九管理局向委員保證，局方會持續檢討西九文化區的連接方案，並會繼續就如何改善往返西九文化區用地便捷程度一事與運輸署及其他有關各方保持密切聯繫。

9. 西九管理局在2015年11月24日的會議上向聯合小組委員會介紹藝術廣場行人天橋的設計。部分委員認同該行人天橋的設計美觀悅目，但關注到其採用的玻璃百葉窗會否在日後造成任何運作問題或清潔和管理問題。西九管理局解釋，根據現時的設計，行人天橋的通道中央部分在任何時候都不會被雨水濺濕，而該行人天橋的建造成本不會高於標準政府行人天橋的建造成本。局方會在詳細設計階段充分顧及確保行人天橋可容易清潔及符合成本效益的需要。

西九龍區的交通狀況

10. 聯合小組委員會在2014年1月24日、3月28日及4月25日的會議上聽取當局簡介西九管理局有關略為放寬西九文化區用地發展密度的建議及就該建議進行的技術評估所得結果時，委員普遍關注到該建議或會進一步增加西九龍現有道路沉重的交通壓力，尤其是在佐敦道、柯士甸道和廣東道一帶。他們促請政府當局及西九管理局因應西九龍總站和西九文化區各項文化藝術設施逐步落成啟用的情況，審慎研究該建議對整個西九龍區交通的影響。委員亦關注到，已規劃的道路網絡是否能夠應付西九龍的繁重交通需求，尤以在傍晚7時至7時30分這段時間為然，因為很多人都會在這段時間趕赴西九文化區觀賞在各個表演場地舉行的表演或光顧西九文化區內的餐飲設施。

11. 據政府當局及西九管理局所述，技術評估結果顯示，略為放寬西九文化區用地發展密度對鄰近道路網絡造成的交通影響屬於輕微，而西九龍已規劃的道路網絡可應付由略為放寬西九文化區發展密度的建議所帶來的額外交通需求。西九龍填海區的短期和中期道路改善工程主要透過"西九龍填海發展的道路改善工程(第一期)"推行(工務計劃項目第855TH號)。該項目將提

供日後進入西九文化區的主要車輛入口，由北面經低於地面的柯士甸道西與連翔道交匯處進入及連接未來地庫道路。由鄰近地區前往西九文化區的車輛連接系統方案載於**附錄II**。

人流疏散安排

12. 委員亦關注到在西九文化區用地舉行表演／活動時的人流疏散安排。部分委員詢問，按照在繁忙日子的人流疏散情況(例如在各個主要文化藝術場地的表演散場時或在煙花匯演等大型活動進行期間)，是否可以在30分鐘內有效疏散西九文化區內結集的大量人潮。鍾樹根議員認為，政府當局及西九管理局須制訂疏散人流的應變計劃，以應付例如地鐵暫停服務或九龍站臨時關閉等情況，此點甚為重要。

13. 西九管理局告知聯合小組委員會，根據2031年(在發展全面落成的情況)的西九文化區行人流量預測和人流疏散分析，即使假設所有場地的表演均在同一時間散場，並計及零售／餐飲／消閒設施所產生的行人流量，已規劃的行人和行車設施也可應付在西九文化區內舉行大型活動時的龐大需求，並可於30分鐘之內疏散人潮。此外，亦可安排西九文化區各個場地的表演於不同時段散場，藉以控制行人流量。

西九文化區的公共交通設施／服務(包括海上交通服務)

14. 委員認為，為免令西九龍區繁忙的交通情況百上加斤，政府當局應鼓勵前往西九文化區的訪客使用公共交通工具取代私家車前往西九文化區。鑒於經核准的西九文化區發展圖則建議興建兩個碼頭，大部分委員促請政府當局及西九管理局在西九文化區提供船隻停泊／上落客設施及海上交通服務(例如水上的士／渡輪服務)，以提升循水路往返西九文化區的便捷程度及該區的旅遊吸引力。然而，梁國雄議員認為，維多利亞港現時的海上交通已極之繁忙，增設海上交通服務連接西九文化區與香港其他地方的做法既不恰當，亦不可行。

15. 據政府當局所述，西九文化區現時分別透過機場快線／東涌線的九龍站和西鐵線的柯士甸站獲該等鐵路線提供便捷的服務。西九文化區附近亦有兩個公共運輸交匯處，即九龍站公共運輸交匯處和中國客運碼頭公共運輸交匯處。為提升公共運輸服務以應付未來西九文化區帶來的乘客需求，以及增強往返東九龍和新界東地區的服務，交通營運計劃顧問現正研究重組部分現有行走鄰近公共運輸交匯處的巴士和綠色專線小巴路線，以便於西九文化區東閘和西閘路旁停車處設置中途站，但

必須獲得運輸署和其他持份者，包括巴士營辦商和相關區議會的同意。

16. 西九管理局進一步表示，交通營運計劃研究現正探討有關海上交通上落地點、方案和可行性及海上交通服務的營運模式和可能路線等事宜。西九管理局將會接觸現有和潛在的水上觀光團營辦商，並探討水上觀光團在西九文化區加設上落客點或推出由西九文化區出發的新水上觀光團航線的可能性。局方在初步營運階段可能亦會為大型活動安排高載客量的渡輪服務。如證實乘客需求龐大及確定在財政上可行的情況下，西九管理局會探討提供定期渡輪服務連接西九文化區與維多利亞港其他碼頭的可能性。

17. 委員認為，政府當局及西九管理局須確保已規劃的西九文化區運輸基建工程及西九龍填海發展的道路改善工程會適時完成，以配合西九文化區設施落成啟用，此點甚為重要。西九管理局向委員保證，局方經常有就西九文化區運輸基建工程及道路改善工程的規劃和推展工作與運輸署及路政署保持溝通。政府當局在2014年11月就西九龍區已規劃的運輸基建工程／道路改善工程提供的實施時間表載於**附錄III**。

西九文化區內各個部分的連接

18. 委員強調，政府當局及西九管理局須提高往來西九文化區用地各個部分的連接性，此點甚為重要。易志明議員建議，鑒於步行來往西九文化區東西兩端的路程頗長，以及為善用西九文化區位處海濱之利，西九管理局應考慮在西九文化區內使用電車沿西九龍海濱長廊提供穿梭接駁服務，因為電車既環保，又是香港標誌性的交通工具。姚思榮議員亦建議使用電動車在西九文化區內提供穿梭接駁服務。部分委員建議政府當局及西九管理局考慮提供適當設施讓訪客能踏單車前往西九文化區。

19. 據西九管理局表示，西九文化區內將會提供環保運輸系統，方便訪客往返區內各處。與在西九文化區內提供單車設施有關的事宜，會在擬備西九公園(下稱"公園")的附例和設計時一併考慮，而交通營運計劃研究亦會涵蓋該等事宜。有關西九文化區內車輛通道方面，公共道路基建工程將於"西九文化區基礎建設工程"項目下推行(工務計劃項目第754CL號)，當中包括地庫道路、環繞西區海底隧道出入口連接區內西部地區(例如公園、M+博物館等)的地面道路，以及柯士甸道西的東閘和西閘路旁上落客區。

20. 在聯合小組委員會2015年11月24日的會議上，當局告知委員，西九管理局的顧問正研究在西九文化區引進環保運輸系統的可行性，包括可行的環保運輸系統方案。委員普遍歡迎在西九文化區提供環保運輸系統，但鑒於西九文化區的設施會由2016年開始分階段落成，他們強調西九管理局需要加快完成有關的可行性研究，並盡早就會否、何時及如何推行環保運輸系統作出決定。

21. 對於政府當局計劃分階段推展西九文化區的綜合地庫，部分委員關注到，分階段推展安排會否導致該地庫以零碎分散的方式建成，令地庫內各分區之間的連接性不足。政府當局回應時表示，主要公共工程計劃經常會以分階段推展的方式進行。土木工程拓展署會為綜合地庫進行技術研究，以探討擬議的分階段推行安排的可行性及成本影響。有關研究會涵蓋多項事宜，包括各分區之間的確實範圍，以及綜合地庫不同分區彼此的連接和融合。西九管理局承諾，局方在詳細設計和建造地庫時會充分顧及東西兩端的連接性，並致力確保地庫不同分區在全面落成後會互相連接。

22. 在聯合小組委員會2015年5月19日的會議上，政府當局就其對西九文化區綜合地庫首階段及第二階段的設計、工地勘測及建造工程的財務建議諮詢聯合小組委員會。該等工程按付款當日價格計算，估計所需費用為29億元。政府當局告知委員，鑒於綜合地庫內各類設施非常高度融合，政府當局會委託西九管理局進行綜合地庫首階段及部分第二階段的工程(工程範圍主要涵蓋綜合地庫的3A及3B區的設計及前期工程)，並與公園、自由空間、M+及演藝綜合劇場的建造工程同步進行。委員不反對政府當局提交上述財務建議予工務小組委員會考慮。上述財務建議於2015年6月16日獲工務小組委員會通過，並於2015年7月10日獲財務委員會批准。

西九文化區行人設施的設計及管理

23. 謝偉銓議員認為，在設計連接西九文化區與鄰近地區的行人設施(例如行人隧道和天橋)方面，相關政府部門與西九管理局彼此應保持有效協調，以確保該等設施的設計風格統一，並能配合西九文化區的文化藝術氛圍。他又建議當局考慮在有關的各條行人隧道提供適當空間予本地年青藝術家展示藝術作品。

24. 政府當局向委員保證，相關政府部門會致力確保連接西九文化區與其鄰近地區的行人設施在設計上會與西九文化區的整體氛圍和諧融合。為促進更佳協調及確保西九文化區行人設

施的管理工作貫徹一致，政府當局的初步計劃是將該等設施的管理工作交託西九管理局負責。當局相信這項安排應可讓西九管理局更靈活考慮和決定應如何運用和管理在該等行人設施內的空間。有關政府部門會研究擬議交託安排的可行性及運作細則。

25. 部分委員對擬於西九文化區行人通道提供的無障礙設施的設計表示關注。麥美娟議員認為，西九文化區的行人天橋應興建／加建上蓋和大型升降機，以更妥善地照顧殘疾人士的需要。劉慧卿議員亦認為西九管理局應在西九文化區提供充足和適當的無障礙設施，並諮詢代表殘疾人士的團體對在區內提供該等設施的意見。政府當局表示，無障礙通道／設施是政府處所及設施的標準設備，而政府當局及西九管理局會致力提供無障礙的通道，以供前往西九文化區及往返區內各處。西九管理局亦向委員保證，為使人人皆可享用西九文化區，局方會致力提供便捷易用和無障礙的通道，以方便公眾前往西九文化區及往返區內各處，並會就此方面與殘疾社羣保持溝通。

在西九文化區提供泊車位

26. 委員察悉，當局已計劃在西九文化區提供約2 200至2 800個泊車位。部分委員認為，鑒於西九龍區現時有道路擠塞問題，加上西九文化區是採用"無車環境"的設計概念，西九管理局應重新考慮在西九文化區提供多達超過2 000個泊車位是否確有需要及恰當。然而，部分其他委員認為沒有需要亦不宜大幅削減擬於西九文化區提供的泊車位數目，因為西九龍區對泊車設施有殷切需求。委員又關注到，按規劃在西九文化區提供約40個旅遊車泊車位，不足以應付本地及外國訪客的需求，更遑論滿足毗鄰地區(例如尖沙咀)的需要，因為該等地區亦嚴重缺乏旅遊車泊車位。委員促請西九管理局因應啟德郵輪碼頭的運作經驗，就西九文化區內旅遊車泊車位需求和提供該等泊車位的數目作出更客觀的評估。

27. 據西九管理局所述，局方就西九文化區提供的泊車位進行規劃時，已然顧及多項事宜，包括須遵從《香港規劃標準與準則》的相關規定和西九文化區毗鄰發展／地區的現有泊車位供應情況。局方會透過例如採用車位共用機制等做法，確保西九文化區會有足夠泊車位應付日間使用者(例如辦公室僱員)和夜間使用者(例如使用西九文化區文化藝術設施的訪客)兩方面的需求。

28. 西九管理局又表示，當局已就於西九文化區提供旅遊車停泊設施進行詳細研究。局方會在西九文化區地庫層為旅遊車劃設專用的上落客位，並已計劃提供約40個旅遊車泊車位以應

付長遠需求。與本港其他主要遊客目的地相比，建議在西九文化區提供的旅遊車泊車位數目已屬偏高。政府當局會持續檢討西九文化區、西九龍總站及整個西九龍地區旅遊車泊車設施的供求情況。

29. 部分委員擔心，在西九文化區提供大量泊車位只會吸引更多車輛前往西九文化區，從而造成污染問題，並與原先在西九文化區營造綠色環境的規劃意向背道而馳。有委員建議政府當局及西九管理局應研究下述構思：將西九文化區的泊車設施遷至附近地區，並規定西九文化區所有訪客、居民和辦公室僱員往返西九文化區內各處時，必須使用西九管理局提供的環保運輸系統。此項安排有助西九管理局透過控制西九文化區內車輛交通的流量，更妥善確保西九文化區的空氣質素。

30. 西九管理局解釋，當局會鼓勵市民使用公共交通工具往返西九文化區，但礙於西九文化區內各項設施的營運需要，實不可能禁止車輛進出西九文化區。根據經核准的西九文化區發展圖則，所有行車和服務設施均會置於地底，藉此於地面締造方便行人的環境。此外，西九管理局會盡量使用環保車輛為前往西九文化區的訪客提供服務。

諮詢區議會及當區居民

31. 委員認為，政府當局及西九管理局應就推行西九文化區計劃緊密諮詢油尖旺區議會及當地各區的居民，尤其是有關西九文化區的暢達程度及西九文化區與其鄰近地區之間的連接等事宜。

32. 據西九管理局所述，局方不時就西九文化區的往來便捷程度和西九文化區與鄰近地區的連接等事宜諮詢油尖旺區議會的意見。運輸署亦有派代表出席油尖旺區議會的會議，以便在席上回應就有關議題提出的問題。局方制訂西九文化區擬議連接方案時，業經考慮油尖旺區議會的意見和建議。政府當局又表示，路政署已就西九龍填海發展的各項道路改善計劃諮詢油尖旺區議會轄下的交通運輸委員會。此外，交通營運計劃研究須負責就交通營運計劃進行諮詢，從而判斷公眾的接受程度。

近期發展

33. 聯合小組委員會將於2015年12月14日舉行的會議上，進一步討論西九文化區與鄰近地區的融合和連接此議題。

相關文件

34. 在立法會網站的相關文件一覽表載於**附錄IV**。

立法會秘書處
議會事務部2
2015年12月10日

The proposed pedestrian links from the neighbouring districts to WKCD 由鄰近地區前往西九文化區的行人通道系統建議

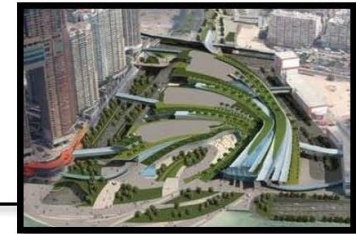


Proposed landscape deck above the public transport interchange may connect with the landscape deck of the Central Kowloon Route under planning to provide a segregated pedestrian corridor to WKCD

擬建的公共運輸交匯處上蓋平台花園可接駁規劃中的中九龍幹線平台花園，締造行人分隔走廊直達西九文化區



Artist Square Bridge
藝術廣場行人天橋



XRL West Kowloon Terminus
高鐵西九龍總站



Canton Road / Austin Road West
Junction Improvement
廣東道/柯士甸道西路口改善



Austin Road Subway Connection
柯士甸道行人隧道連接

The planned vehicular connections from the neighbouring districts to WKCD
由鄰近地區前往西九文化區的車輛連接系統方案



Scheme 1
計劃 1
Proposed single lane elevated road connecting Hoi Po Road to West Kowloon Highway northbound
擬建高架單線行車道連接海寶路至西九龍公路北行方向



Central Kowloon Route
中九龍幹線



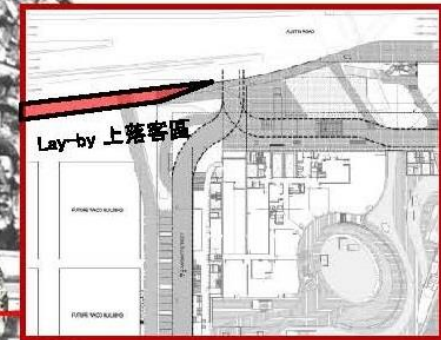
Scheme 3
計劃 3
Proposed single lane at-grade road connecting West Kowloon Highway southbound to elevated Nga Cheung Road
擬建地面單線行車道連接西九龍公路南行方向至雅翔道高架路段



Depressed Austin Road West and Lin Cheung Road junction
低於地面的柯士甸道西與連翔道交匯處



Scheme 2
計劃 2
Proposed single lane elevated road connecting elevated Nga Cheung Road to toll plaza of WHC
擬建高架單線行車道連接雅翔道高架路段至西區海底隧道收費廣場



Lay-by at East Gate
東閘路旁上落客區

Lay-by at West Gate
西閘路旁上落客區

At-grade road around the Western Harbour Crossing tunnel portal
西區海底隧道出入口一帶地面路段

西九龍地區已規劃的運輸基建工程／道路改善工程的實施時間表

為行人而設的運輸基建

(請參閱 A1 圖示意圖)

新運輸基建	詳情	支援設施/發展項目 (落成年份)	建設時期
柯士甸道行人接駁系統	連接港鐵柯士甸站與戲曲中心的行人接駁系統	戲曲中心 (2017 年)	2015-2017 年
西九龍總站行人平台	連接西九龍總站與西九的地面大型行人平台	當代表演中心(最早 2022 年)、 中型劇場 II(最早 2022 年)及 2A 區的辦公室和住宅項目(2022 年後) 和 2B 區的辦公室和住宅項目(2020 年後)	2011-2017 年
中國客運碼頭天橋	連接中港城與西九海濱長廊的行人天橋	海濱長廊(最早 2022 年) , 以及中型劇場 I 與沿途酒店、辦公室和住宅項目(2022 年後)	2019-2022 年
藝術廣場天橋	連接圓方購物中心與西九藝術廣場的行人天橋	M+(2018 年)、公園(2015-2017 年)及藝術廣場發展區裏的辦公室和住宅項目以及演藝劇場(約於 2020 年)	2016-2018 年
西九龍快速公路行人天橋	連接西九北端和港鐵九龍站的行人天橋	大型表演場地(視乎其他資金方案)	待定
西九通往廣東道出入口	要視乎現有的尖沙咀消防局的搬遷安排，興建全新的西九/廣東道出入口	整個西九發展	待定
高鐵西九龍總站工程下的改善工程	<p>(a) 總共有六條行人天橋，包括三條行人天橋接駁九龍站；兩條行人天橋接駁柯士甸站；一條行人天橋橫跨佐敦道，接駁將來的公共運輸交匯處。</p> <p>(b) 兩條行人隧道接駁高鐵總站至九龍站及柯士甸站。</p> <p>(c) 以及匯翔道與佐敦道交匯處的地面行人通道。</p>	高鐵西九龍總站	2015-2017 年

為車輛而設的運輸基建

(請參閱A2及A3圖示意圖)

新運輸基建	詳情	支援設施/發展項目 (落成年份)	建設時期
東開路旁上落客區	位於柯士甸道西的公共交通上落客區	戲曲中心(2017年)	2015-2017年
西區海底隧道(西隧)隧道入口一帶地面路段	西九區內地地面汽車通道, 通往M+、公園以及鄰近的酒店、辦公室和住宅項目	M+(2018年)、公園(2015-2017年)及藝術廣場發展區裏的辦公室和住宅項目以及演藝劇場(約於2020年)	2015-2017年
西開路旁上落客區	位於柯士甸道西的公共交通上落客區	M+(2018年)、公園(2015-2017年)及藝術廣場發展區裏的辦公室和住宅項目以及演藝劇場(約於2020年)	待定
高架公路橫越西區海底隧道	高架公路橫越雅翔道高架路段及地面路段以連接大型表演場地及展覽中心	大型表演場地及展覽中心(視乎其他資金方案)	待定
連翔道/柯士甸道西地下行車道	現有柯士甸道西/連翔道交匯處改建為立交橋設計	高鐵西九龍總站及西九文化區	2011-2017年
廣東道擴闊	廣東道交界處改善工程	部分西九龍填海發展區以紓緩廣東道交通的擠塞	2015-2017年
中九龍幹線	雙程三線分隔車道連接西九龍的油麻地交匯處, 東九龍的啟德發展區及九龍灣道路網	西九龍填海發展區以改善東九龍與西九龍的道路連接	待定

為車輛而設的運輸基建

(請參閱A2 及 A3 圖示意圖)

新運輸基建	詳情	支援設施/發展項目 (落成年份)	建設時期
西九龍填海發展的道路改善工程 - 計劃 1, 2, 3, 4	計劃 1 - 高架單線行車道，連接海寶路至西九龍公路北行方向	西九龍填海發展區以改善西九龍填海發展區的道路網絡，應付未來的交通需求	2015-2018 年
	計劃 2 - 高架單線行車道，連接雅翔道高架路段至西區海底隧道收費廣場		
	計劃 3 - 地面單線行車道，連接西九龍公路南行方向至雅翔道高架路段		
	計劃 4 - 擴闊廣東道與柯士甸道及柯士甸道西交界處、廣東道與匯翔道交界處和廣東道與佐敦道及渡船街交界處		

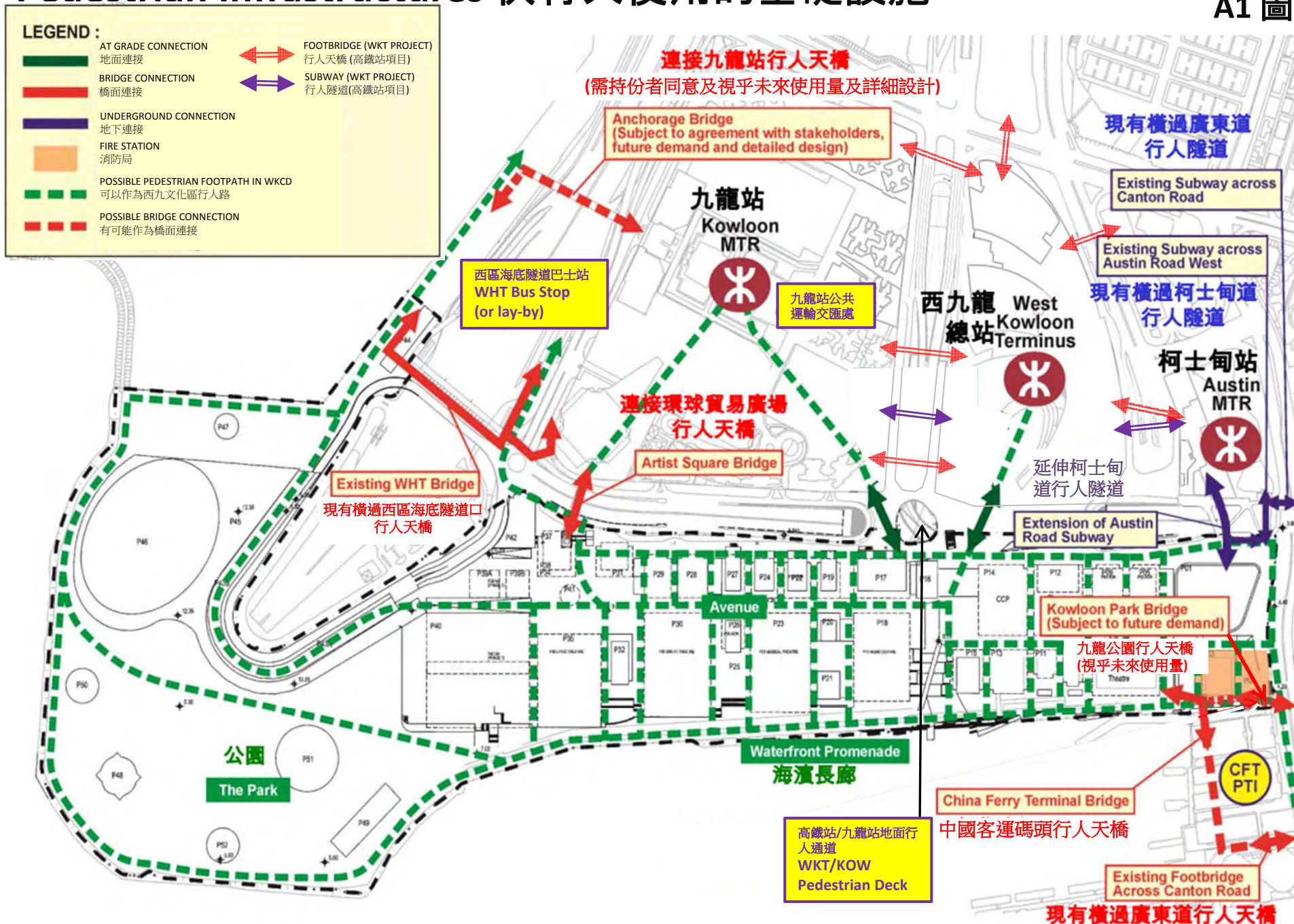
為海運而設的運輸基建

(請參閱A4 圖示意圖)

新運輸基建	詳情	支援設施/發展項目 (落成年份)	建設時期
臨時登岸設施/美化現有登岸設施	登岸設施為西九初期提供服務	M+(2018 年)、公園 (2015-2017 年及藝術廣場發展區裏的辦公室和住宅項目以及演藝劇場(約於 2020 年)	2017-2020 年
永久碼頭	碼頭為西九提供服務	整個西九發展	待定

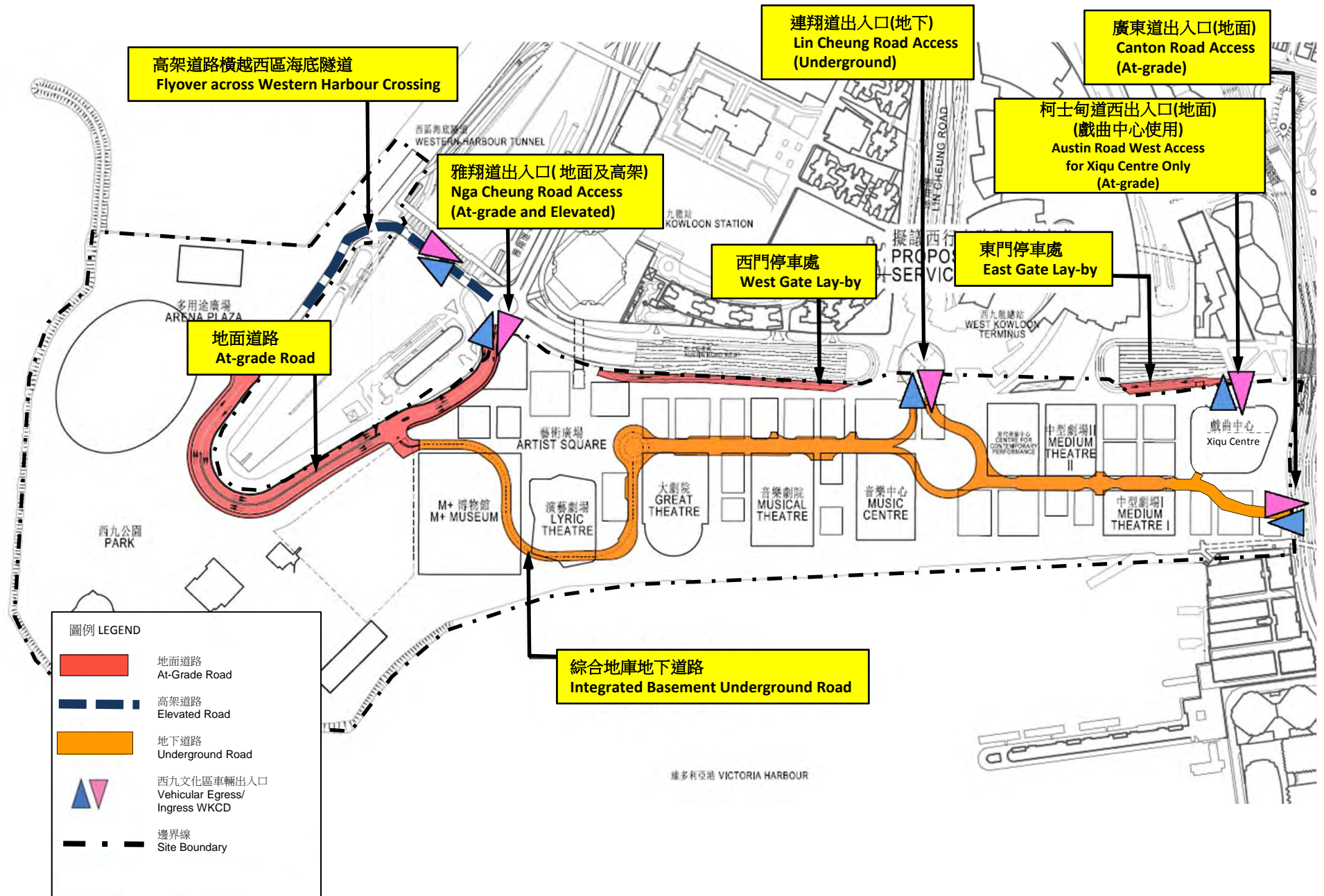
Pedestrian Infrastructures 供行人使用的基礎設施

Figure A1
A1 圖



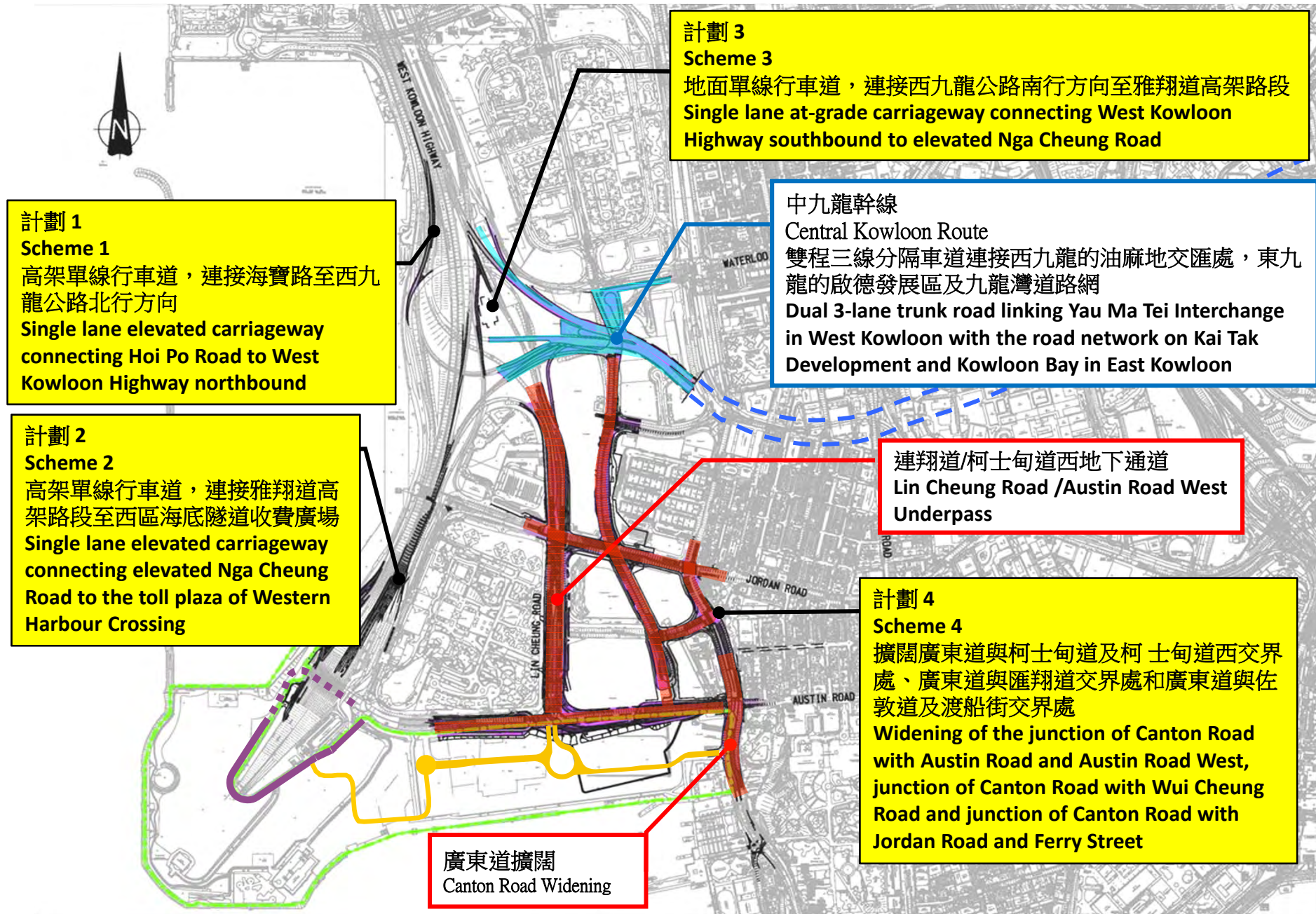
Vehicular Infrastructures 供車輛使用的基礎設施

Figure A2
A2 圖



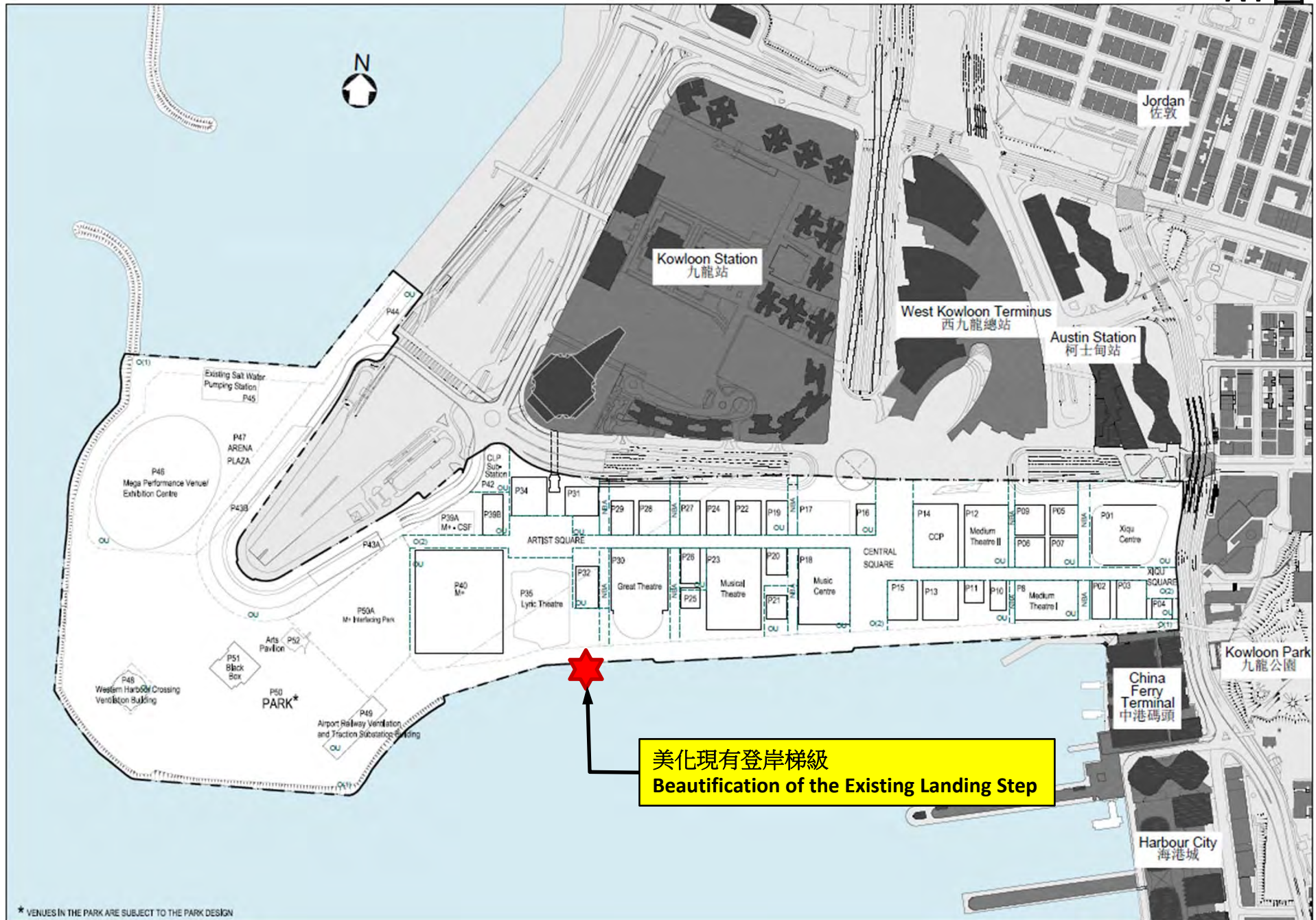
Vehicular Infrastructures 供車輛使用的基礎設施

Figure A3
A3圖



Marine Infrastructures 供海運的基礎設施

Figure A4
A4 圖



西九文化區與鄰近地區的融合和連接

相關文件

委員會	會議日期	文件
監察西九文化區計劃推行情況聯合小組委員會	2013年2月25日 (議程第II項)	會議議程 會議紀要
	2013年4月8日 (議程第III項)	會議議程 會議紀要
	2013年7月10日 (議程第II項)	會議議程 會議紀要
	2014年1月24日 (議程第II項)	會議議程 會議紀要
	2014年3月28日 (議程第II項)	會議議程 會議紀要
	2014年4月25日 (議程第I項)	會議議程 會議紀要
	2014年5月28日 議程第II項)	會議議程 會議紀要
	2014年7月7日 (議程第I項)	會議議程 會議紀要 政府當局就委員在會議上所提關注事項作出的回應 CB(2)329/14-15(01)
	2014年11月24日 (議程第II項)	會議議程 會議紀要
	2015年1月12日 (議程第II項)	會議議程 會議紀要

委員會	會議日期	文件
	2015年11月24日 (議程第III項)	會議議程

立法會秘書處
議會事務部2
2015年12月10日