



觀塘綫延綫及南港島綫(東段) 項目進展

立法會交通事務委員會
鐵路事宜小組委員會

2016年12月9日

觀塘綫延綫

觀塘綫延綫已於2016年10月23日
投入服務。



特色

- 全長2.6公里，設2個車站
- 何文田站為轉綫站
- 繁忙時間由何文田站開出列車約2分鐘一班，由黃埔站開出列車約4分鐘一班

黃埔站

- 黃埔站一帶的路面及設施還原工程預計於2017年第一季完成



地下管綫重鋪工程



紅磡道實施臨時交通管理措施

何文田綜合車站

- 新建綜合車站，連接沙中綫及觀塘綫延綫
- 綜合車站與沙中綫有關部分，須與觀塘綫延綫的設施同時興建，以縮減車站的整體規模、減低建築成本和縮短施工時間，並在施工期間盡量減少對市民的滋擾
- 車站的共用設施已完成及啟用



何文田站



沙中綫月台

何文田站建造工程開支增加

(由沙中綫前期鐵路工程(63TR)及觀塘綫延綫攤分)

(I) 不利的地質情況 – 何文田站

- 承托岩層沒有預期的強度，須加深挖掘並加厚混凝土基座
- 以天幕式大型鐵網覆蓋整個爆破的範圍以加強防護
- 機電工程須增加人手及機械資源以追回進度



防護網



基座支撐工程

何文田站建造工程開支

(由沙中綫前期鐵路工程 (63TR) 及觀塘綫延綫攤分)

- 相關應急費用足以支付增加的工程開支，何文田站相關建造費用的總支出維持在開支預算之內

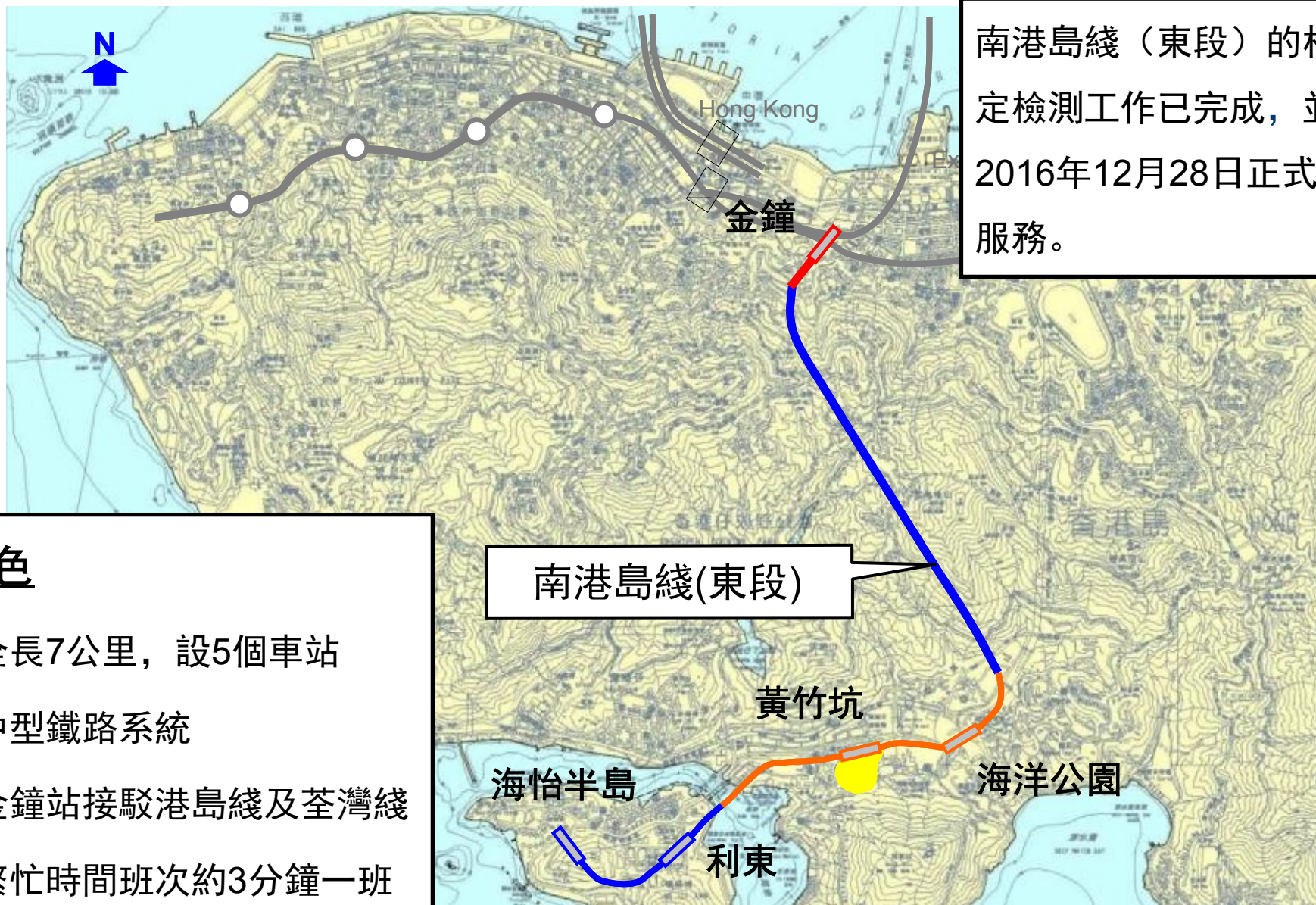


2011年



2016年

南港島綫（東段）

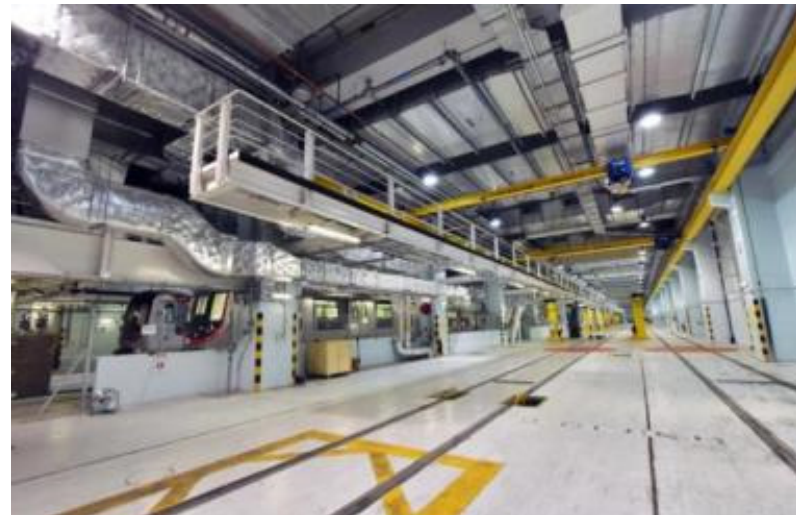


南港島綫（東段）的相關法定檢測工作已完成，並將於2016年12月28日正式投入服務。

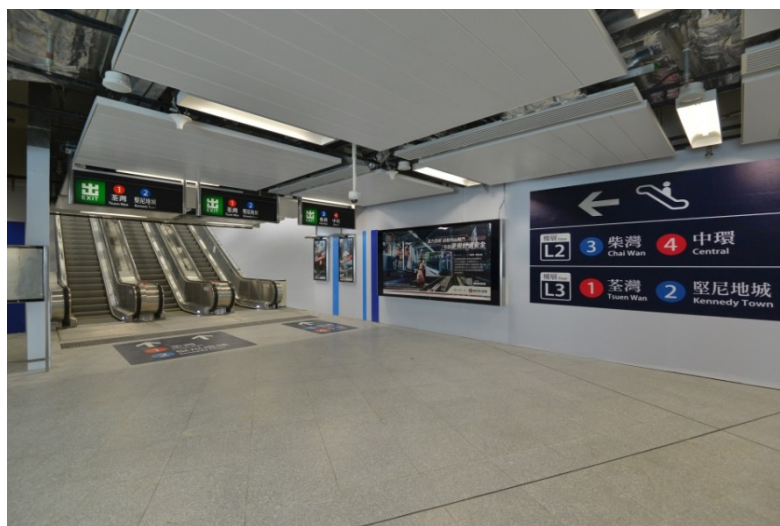
特色

- 全長7公里，設5個車站
- 中型鐵路系統
- 金鐘站接駁港島綫及荃灣綫
- 繁忙時間班次約3分鐘一班

通車前準備工作



金鐘站



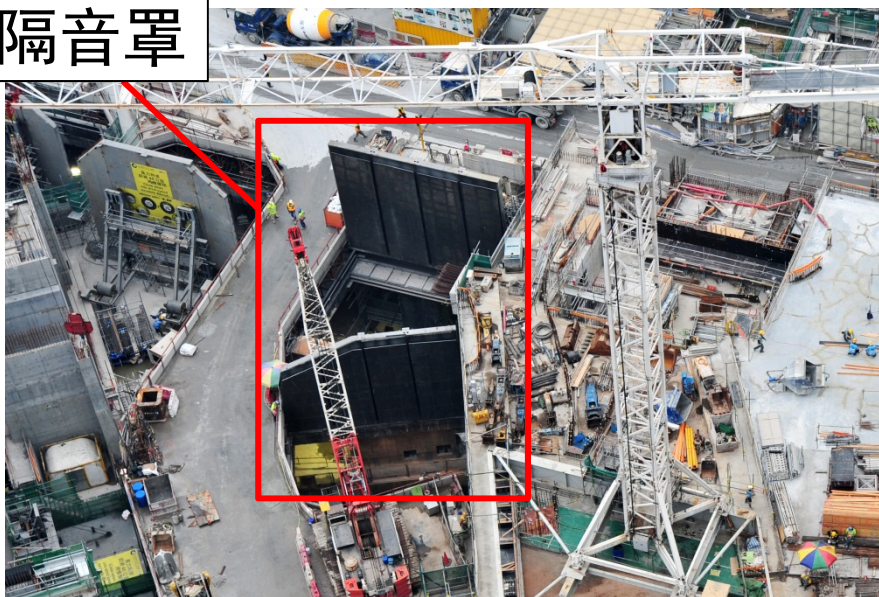
配合南港島綫（東段）通車的金鐘站擴建工程已完成

金鐘站擴建工程開支增加

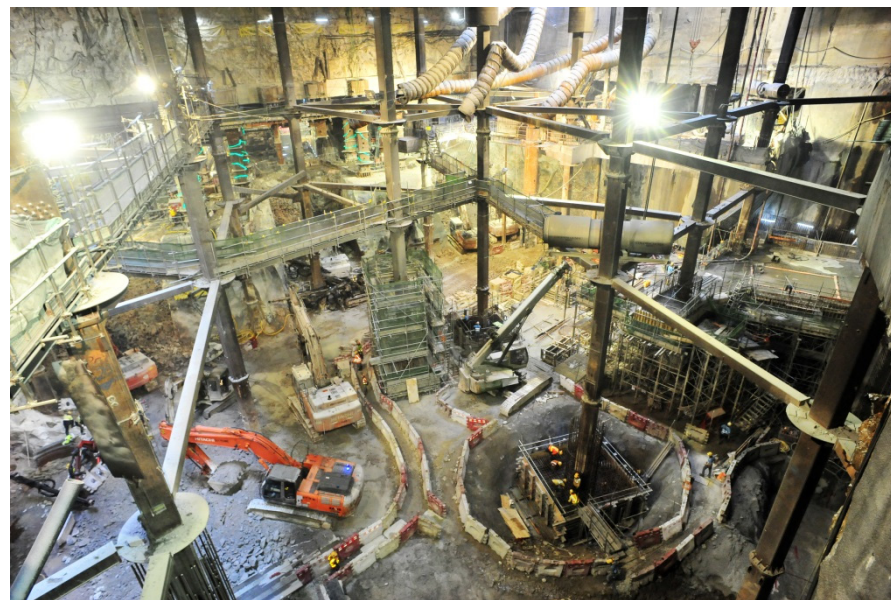
(由沙中綫前期鐵路工程 (63TR) 及南港島綫 (東段) 攤分)

(I) 不利的地質情況 - 金鐘站

隔音罩



24小時施工



改以臨時鋼架作支撐

金鐘站擴建工程開支增加

(由沙中綫前期鐵路工程 (63TR) 及南港島綫 (東段) 攤分)

(I) 不利的地質情況 - 金鐘站



引入有限度爆破



增加及採用更大型挖掘機械

金鐘站擴建工程開支增加

(由沙中綫前期鐵路工程(63TR)及南港島綫(東段)攤分)

(I) 不利的地質情況 - 通風大樓豎井

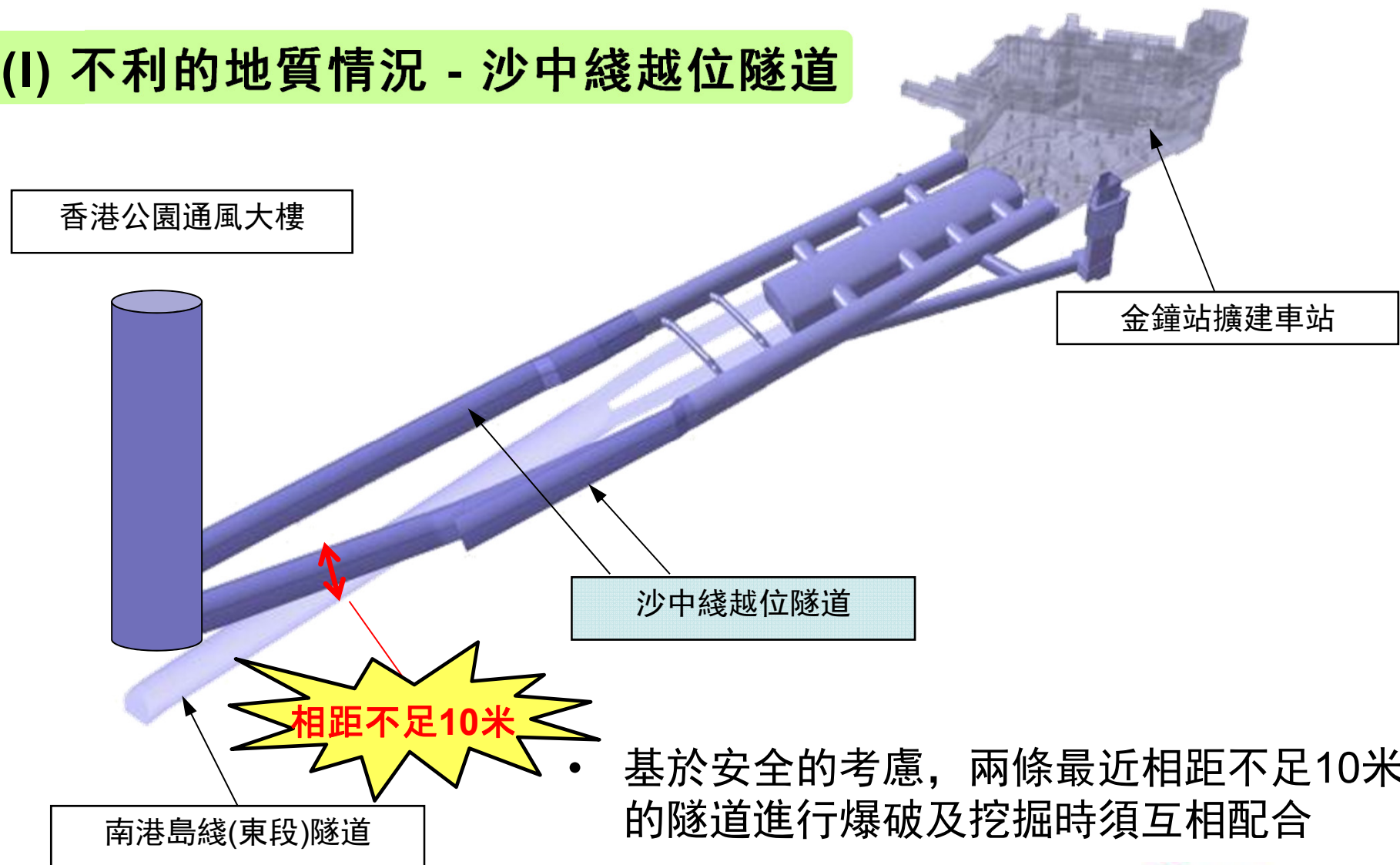


- 岩層面比預期淺，挖掘速度受影響
- 須增加機械及人手進行挖掘

金鐘站擴建工程開支增加

(由沙中綫前期鐵路工程 (63TR) 及南港島綫 (東段) 攤分)

(I) 不利的地質情況 - 沙中綫越位隧道

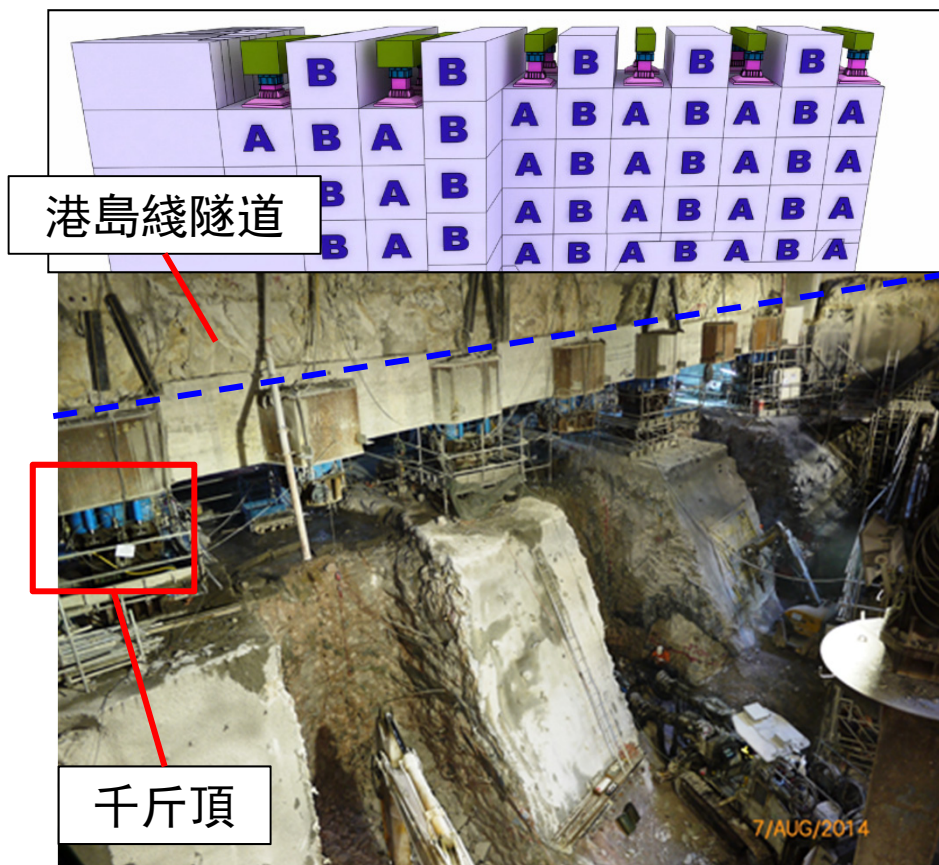


- 基於安全的考慮，兩條最近相距不足10米的隧道進行爆破及挖掘時須互相配合

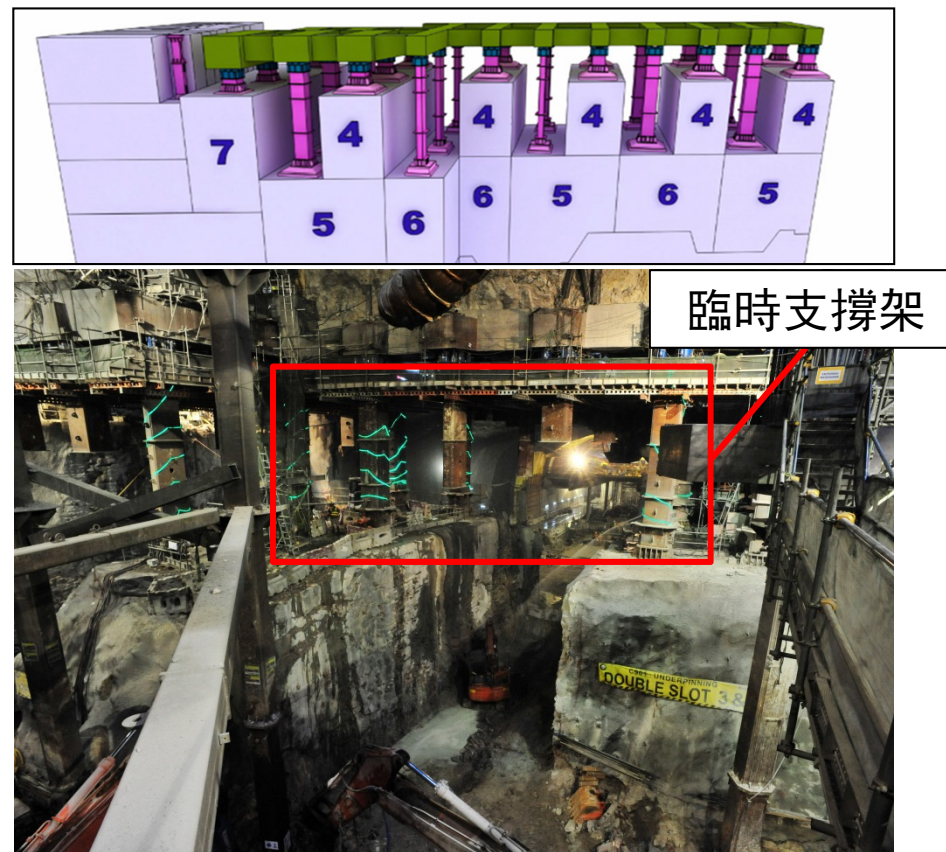
金鐘站擴建工程開支增加

(由沙中綫前期鐵路工程 (63TR) 及南港島綫 (東段) 攤分)

(II) 修訂施工計劃以配合工地的實際情況 - 支撐架挖掘工程



窄坑挖掘只可容納小型機械操作



改良寬坑挖掘以容納較大型機械

金鐘站擴建工程開支增加

(由沙中綫前期鐵路工程(63TR)及南港島綫(東段)攤分)

(II)修訂施工計劃以配合工地的實際情況 - 支撐架挖掘工程

南港島綫(東段)
金鐘站 - 港島綫支撐架工程

政府委託港鐵公司建造的 南港島綫（東段）主要基建工程



鴨脷洲橋道與怡南路交界
行人天橋已開放



黃竹坑行人天橋已開放



黃竹坑明渠改建工程已完成



鴨脷洲徑與鴨脷洲橋道交界處
道路改善工程已完成



黃竹坑公共運輸設施已開放



連接香港仔海峽海濱長廊的行人通道
及附有寵物設施的公園已開放

南港島綫（東段）主要基建工程 (56TR) 開支增加

(A) 不利的地質情況 - 黃竹坑明渠工程



明渠內的挖掘及鑽孔樁工程只可在旱季進行



大型孤石

- 未能預計的大型孤石及孤石群
- 須增加機械及人手進行挖掘及鑽孔樁工程

南港島綫（東段）主要基建工程(56TR)開支增加

(A) 不利的地質情況 - 黃竹坑明渠工程



- 修建明渠工程未能於旱季開展
- 須於雨季採用懸掛式工作台進行

南港島綫（東段）主要基建工程 (56TR) 開支增加

(B) 較預期複雜的地下管線



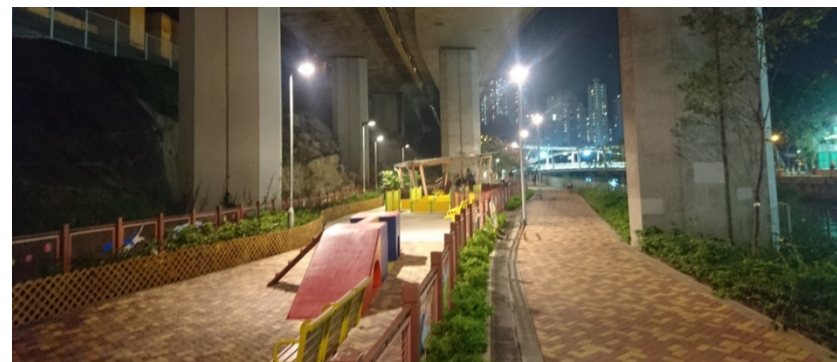
- 與公用設施公司協商，並修改及延長臨時交通管理措施，以改動地下管線
- 修改設計及施工方法，以緩解地下管線對工程所帶來的影響

南港島綫（東段）主要基建工程 (56TR) 開支增加

(C) 修訂設計以配合工地的實際情況



黃竹坑公共運輸設施
加添防火裝置



連接香港仔海峽海濱長廊的
行人通道增加街燈

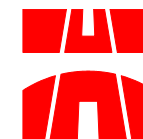
通車前活動

- 立法會視察活動
- 各區區議會視察活動
- 社區聯絡小組感謝活動
- 車站開放日(12月24日)



項目進度總結

- 南港島綫（東段）將於2016年12月28日正式投入服務
- 通車前準備工作正繼續進行
- 港鐵公司會透過不同活動讓公眾熟習新鐵路綫的運作

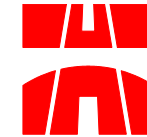


56TR - 南港島線(東段)主要基建工程

HYD

- 根據港鐵公司提供的造價估算及相關報告，路政署已詳細檢討財政狀況和港鐵公司提供的報告
- 工程預算費提高的主要原因，包括(A)不利的地質情況、(B)較預期複雜的地下管線、(C)修訂設計以配合工地的實際情況、(D)增加價格調整準備和(E)調整支付予港鐵公司的費用
- 現建議核准工程預算費由原來的9億2,700萬元提高**2億8,620萬元**至**12億1,320萬元**

63TR - 沙田至中環線前期鐵路工程



HYD

- 根據港鐵公司提供的造價估算及相關資料，路政署聯已同「監察及核證顧問」進行嚴謹的審核
- 工程預算費提高的主要原因，包括(I)金鐘站及何文田站不利的地質情況、(II)修訂施工計劃以配合工地的實際情況和(III)增加價格調整準備
- 現建議核准工程預算費由原來的**62億5,490萬元**提高**8億4,770萬元**至**71億260萬元**

謝謝