



# 沙田至中環綫項目進展

(截至2017年4月30日)

立法會交通事務委員會  
鐵路事宜小組委員會

2017年6月2日

# 沙田至中環綫 (沙中綫)



全長17公里，共10個車站

## 大圍至紅磡段「東西走廊」

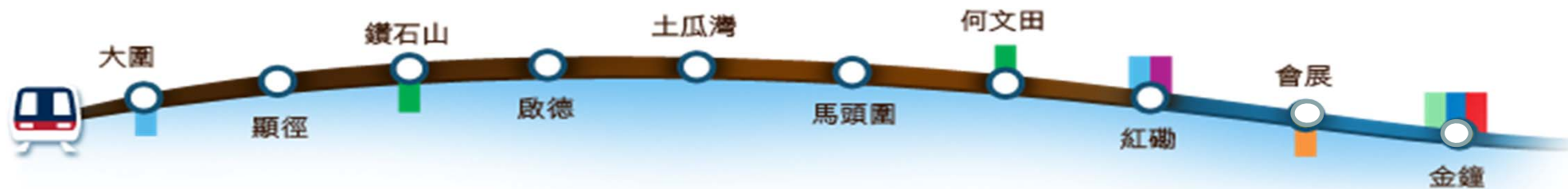
- 8 個車站：  
大圍、顯徑、鑽石山、啟德、土瓜灣、馬頭圍、何文田及紅磡站

## 紅磡至金鐘段「南北走廊」

- 2 個車站：  
會展及金鐘站

# 截至 2017年4月30日 整體工程進度

# 73%



土瓜灣站

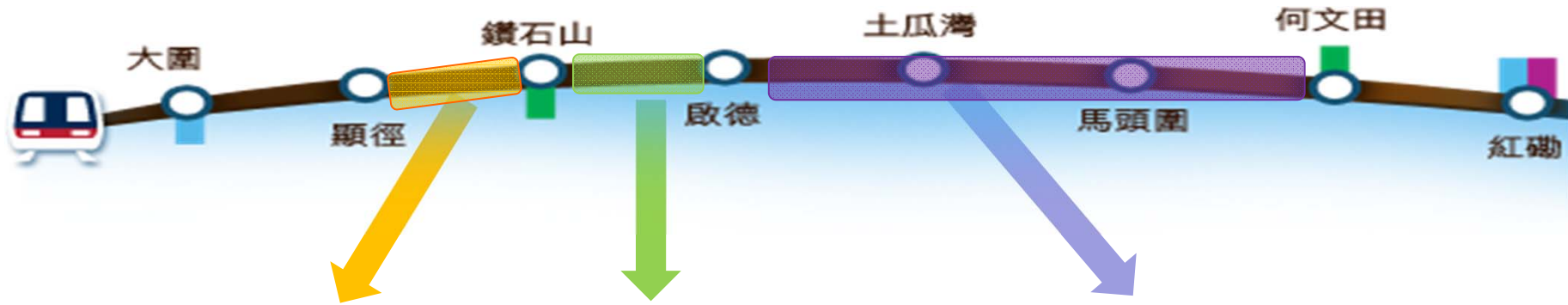
大圍至紅磡段  
[東西走廊] **87%**

會展站

紅磡至金鐘段  
[南北走廊] **52%**

# 東西走廊

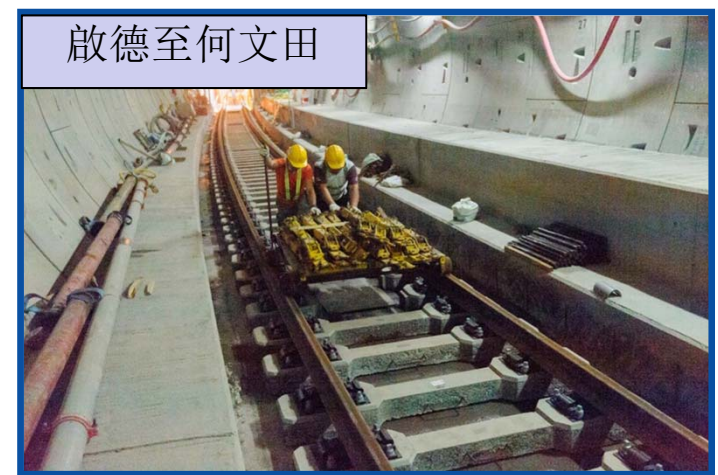
# 東西走廊全綫隧道已貫通



- 路軌工程已大致完成



- 正進行機電工程，包括安裝架空電纜



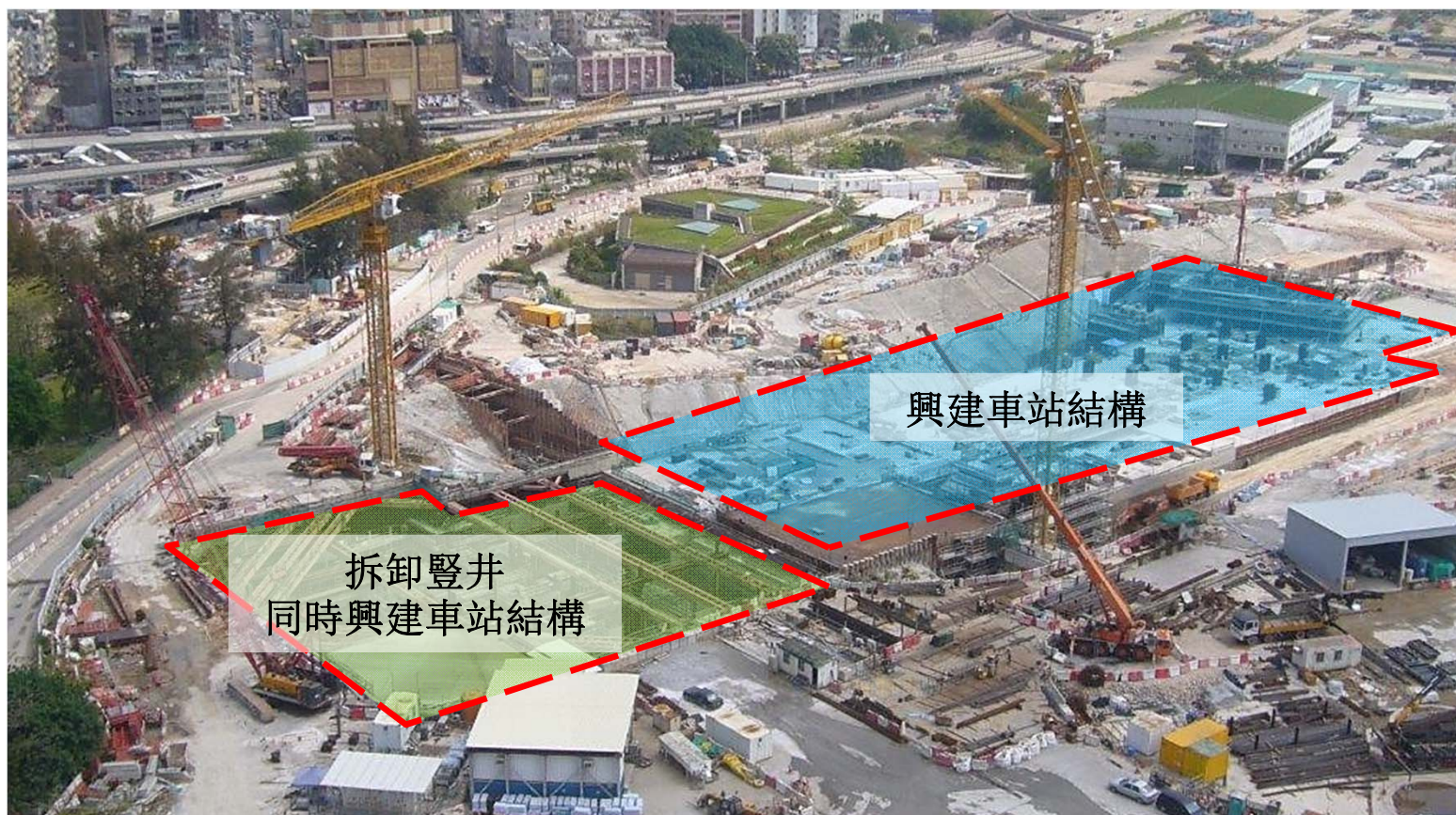
- 正鋪設路軌

# 東西走廊三個車站已平頂



- 正全面進行裝修、機電設備裝置工程

# 土瓜灣站 追回六個月因考古引致的滯後



- 2012-13年的考古工作，令工程出現約11個月的滯後
- 採取多項措施，成功追回約6個月進度

# 馬頭圍站 克服樓宇密集的挑戰

施工高峰期



現況

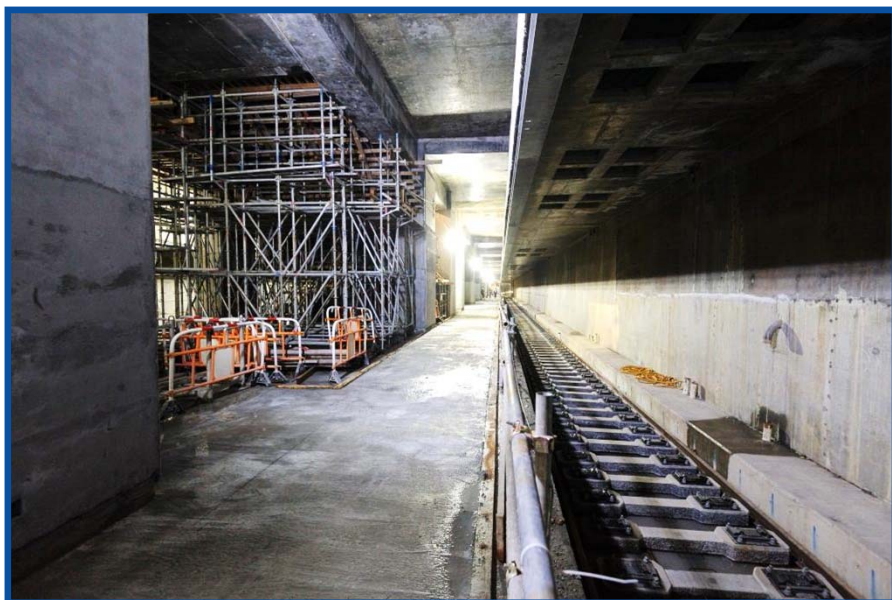


- 馬頭圍站工地的兩旁舊式樓宇密集，交通繁忙
- 施工時須確保交通暢順，及不影響樓宇結構安全



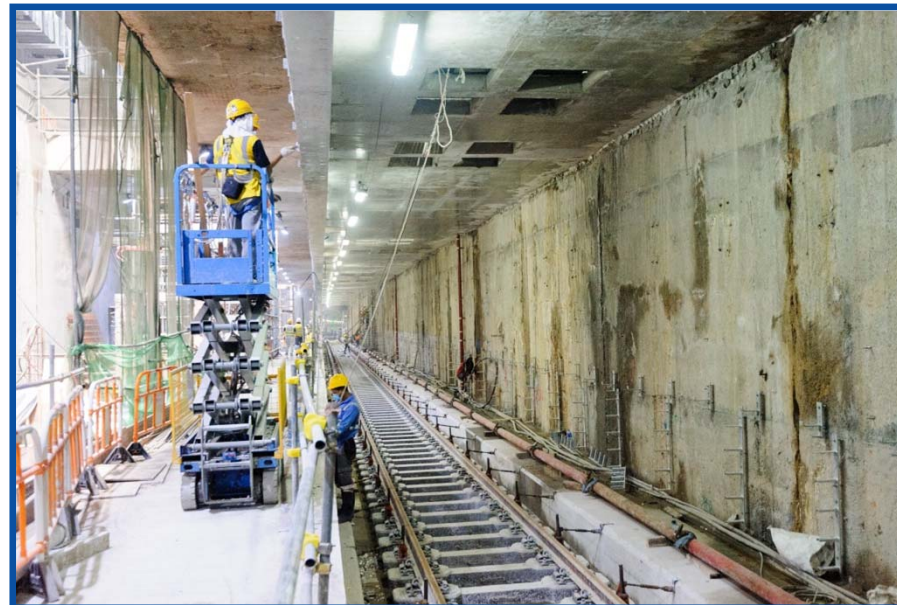
# 土瓜灣站及馬頭圍站

## 土木工程進入最後階段



土瓜灣站

- 結構工程已完成80%以上



馬頭圍站

- 結構工程已完成90%以上

# 紅磡段在現有鐵路上施工 過程具挑戰



- 紅磡站以北的隧道工程，在非常繁忙的漆咸道北及東鐵綫旁進行

- 深夜時分在東鐵綫現有路軌上，興建150米長的隔音設施

# 紅磡站新面貌



紅磡站沙中綫月台



紅磡站北面大堂

- 正進行機電及路軌安裝工程
- 北面大堂已改建及開放予公眾使用，下一階段改建工程已於今年三月開展

# 南北走廊

# 南北走廊的最新進展



- 過海鐵路隧道首件預製組件將於今年中在維港沉放
- 會展站至銅鑼灣避風塘的隧道已貫通
- 正在鑽挖連接會展站至金鐘站的隧道
- 協調各項大型基建，在灣仔北進行工地交接
- 在人煙稠密的灣仔商業區，進行會展站的挖掘及建造工程

# 過海鐵路隧道準備進行安裝

- 11件沉管隧道預製組件已經完成，工場已注入海水
- 第一件預製組件將於年中開始由石澳石礦場拖到維多利亞港沉放



注水期間

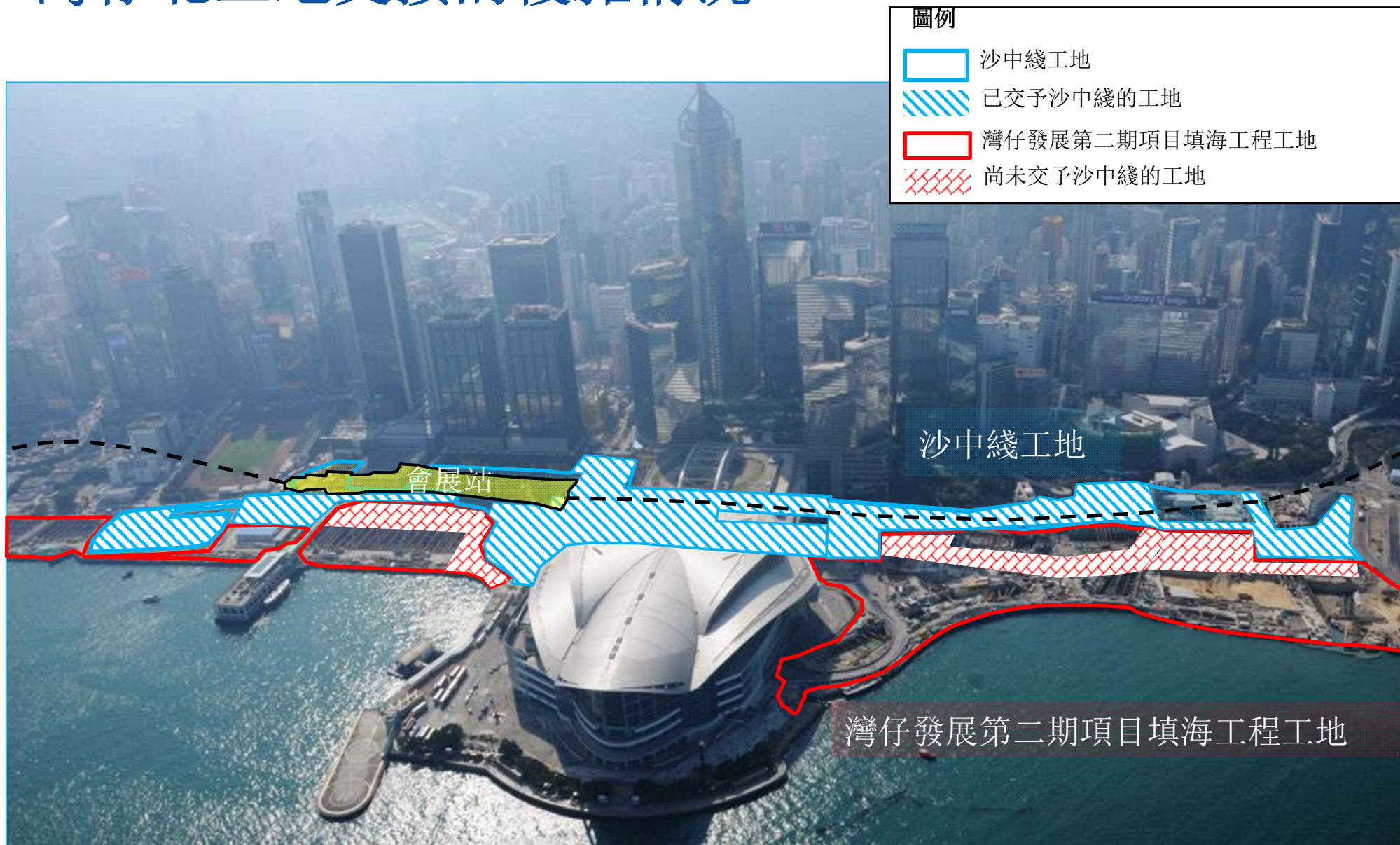


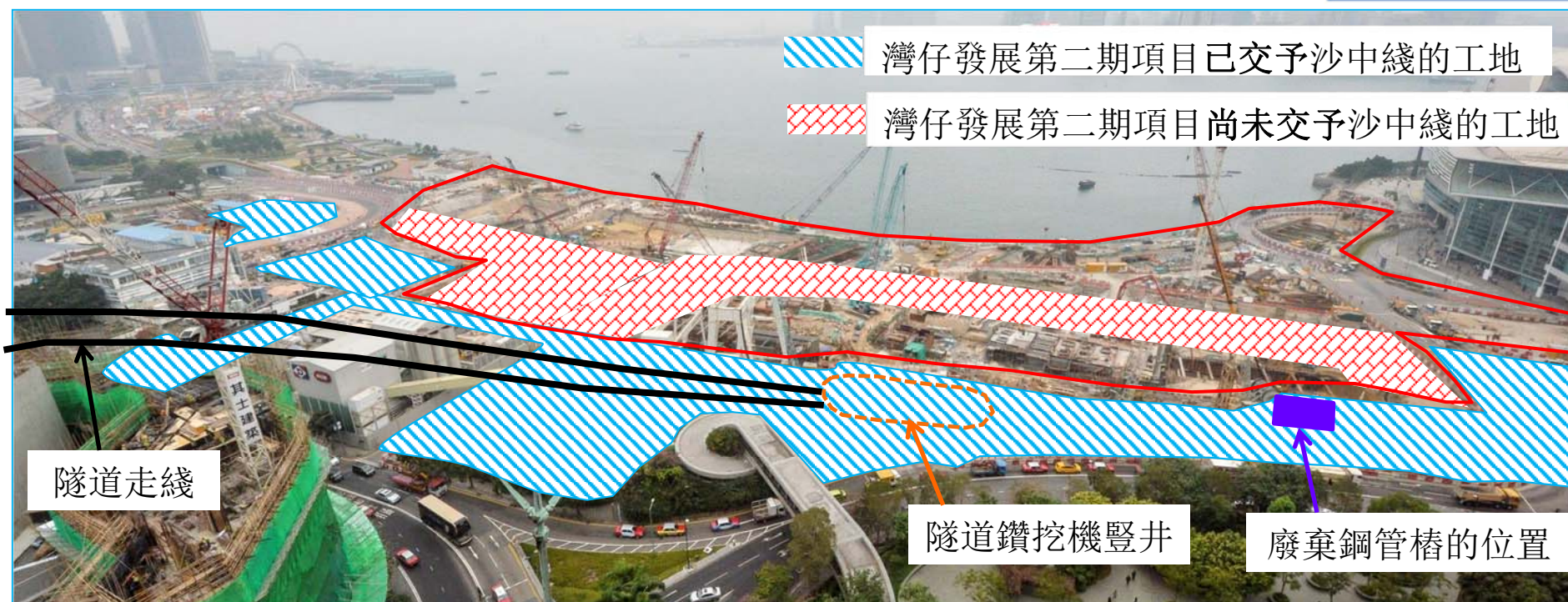
完成灌注



首件預製組件浮起

# 灣仔北工地交接的複雜情況

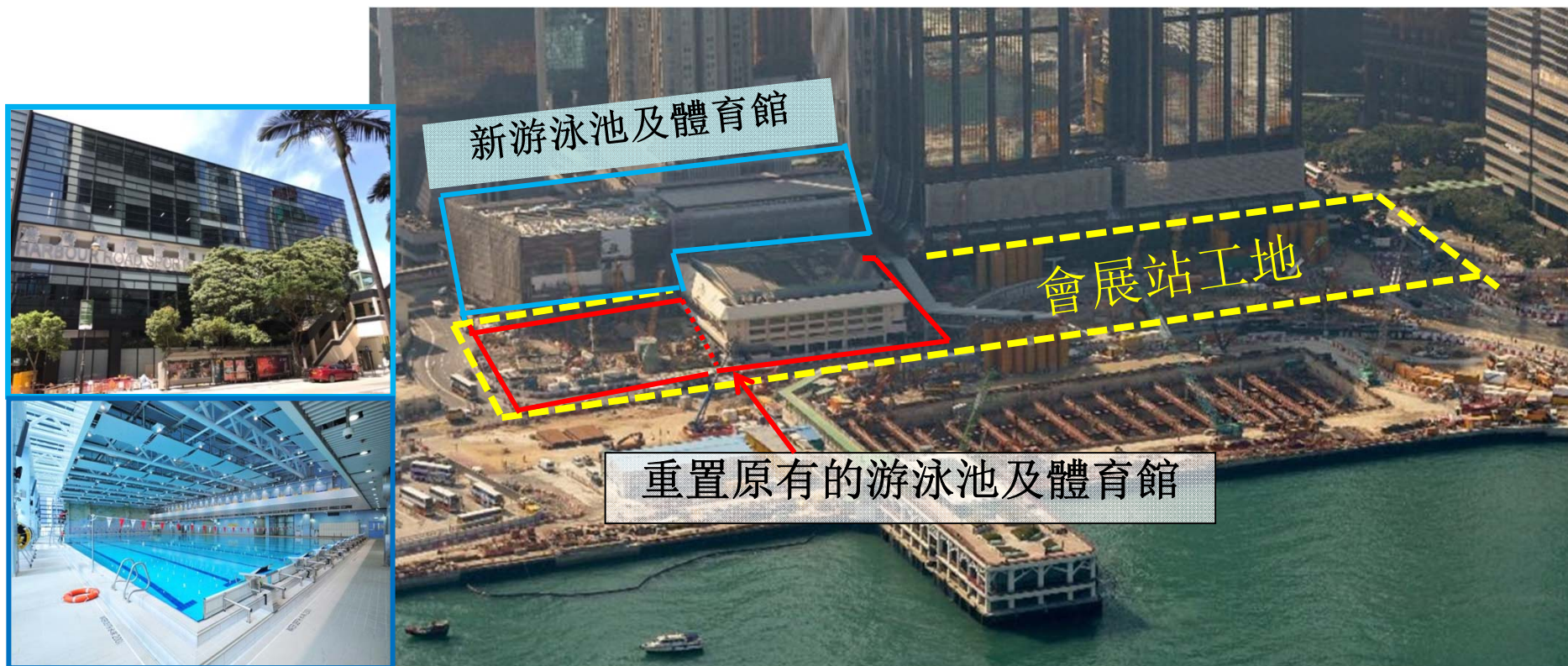




- 就灣仔發展計劃第二期項目填海工程移交予沙中綫的工地，預計最後一幅會於今年七月移交
- 分域碼頭街部分工地亦有未完成的工序，估計會造成九個月交接滯後
- 連同早前提及的六個月滯後，該餘下工程將帶來額外至少三個月的交接滯後，對沙中綫工程時間表及建造成本帶來影響



# 會展站的關鍵工地 - 港灣道體育館



- 港灣道體育館是會展站工程的關鍵工地
- 原有體育館完成重置後，原址已隨即開始地質勘探工作。

# 會展站臨時交通措施

圖例

會展站範圍

2015年(施工前)

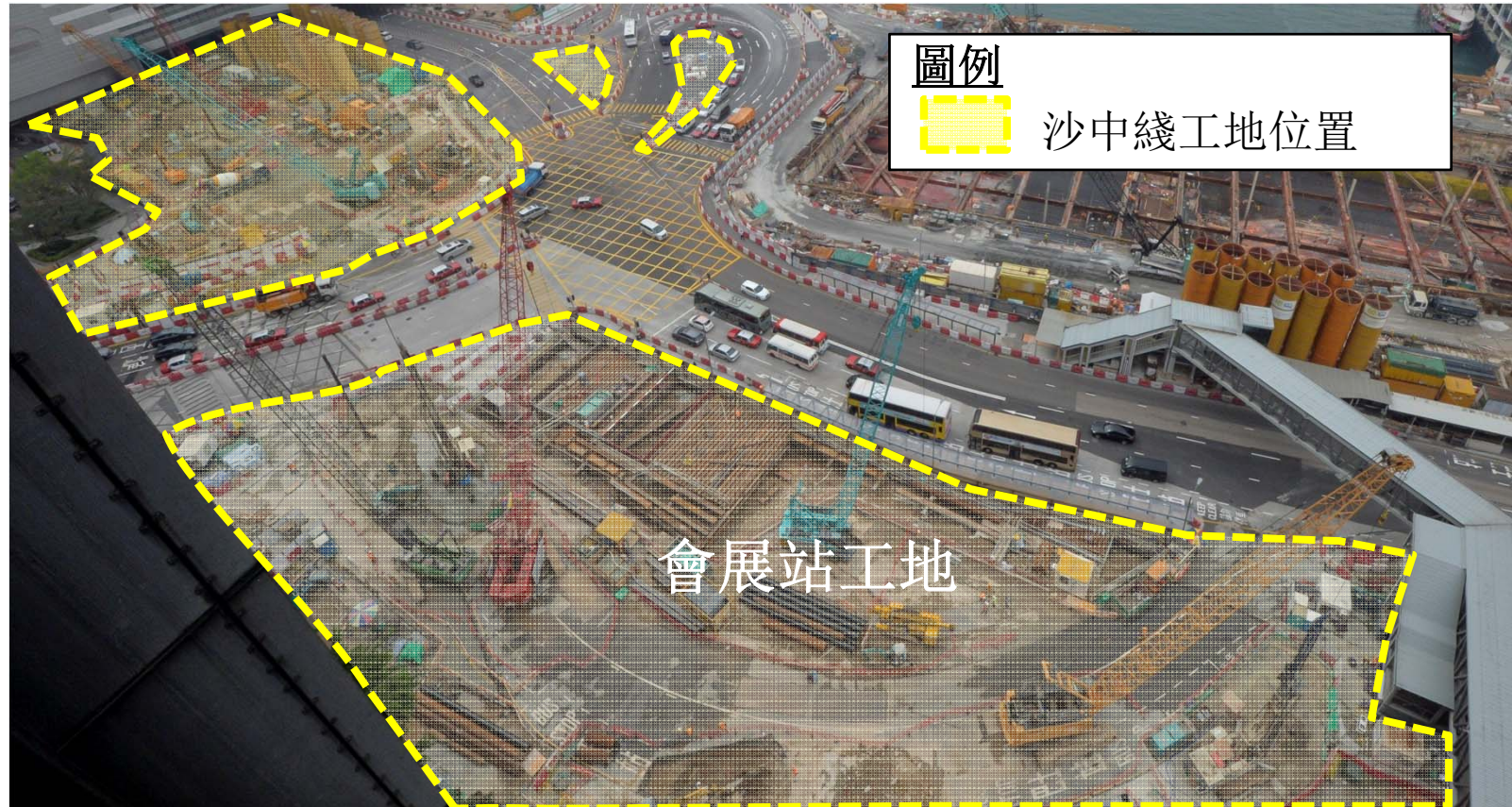
2016年

現在



- 分階段實施臨時交通措施，以遷移巴士站、行車綫、行人天橋及行人道

# 會展站將開展大型挖掘



- 會展站部分位置的垂直隔牆建造工程完成，工地將會陸續安裝臨時蓋板及進行開挖
- 介乎博覽道東、菲林明道及會議道交界已於四月遷移，以進行會展站工程

# 現有鐵路綫上的工程

## 西鐵綫及馬鞍山綫

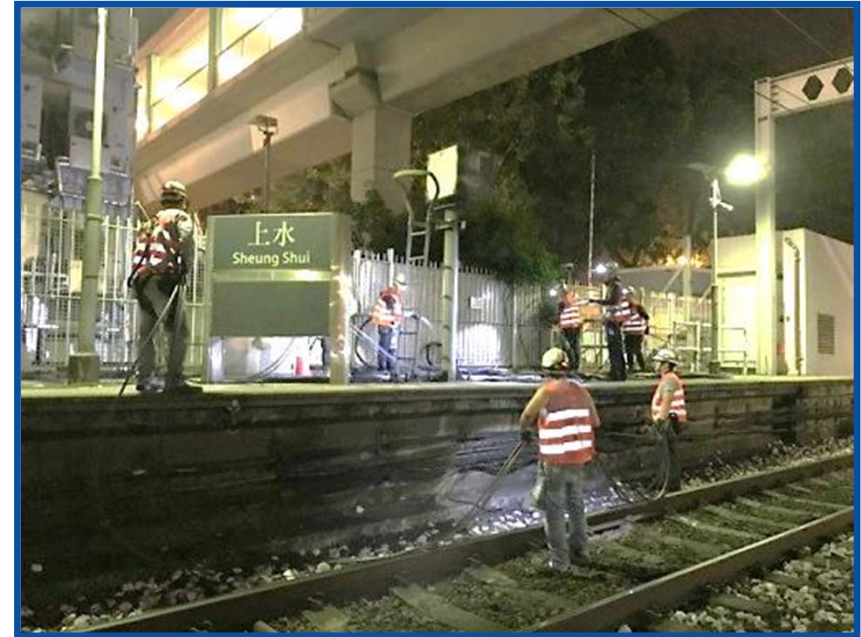


- 西鐵綫已有16列八卡車，佔車隊超過一半，載客量上升**約8%**
- 馬鞍山綫已有五列八卡車投入服務，運作暢順，佔車隊三分之一，載客量上升**約17%**



- 大圍及沙田圍站的自動月台閘門加裝工程已完成
- 整體安裝進度約60%

# 東鐵綫更換信號系統工程



- 新信號系統與東鐵綫列車的測試，已完成馬場站及大學站路段，並擴展至火炭站

- 大部分工序須於凌晨2-3小時內進行，時間緊迫，並必須確保現有鐵路服務不受影響

## 總結

- 截至 2017年 4月底，沙中綫工程總體進展為 73%

- 「東西走廊」

工程團隊實施多項緩解措施，成功追回部分因考古工作出現的滯後 → 預期通車日期提早六個月至2019年年中

- 「南北走廊」

受工地交接滯後的影響，仍有不確定因素，工程充滿挑戰

→ 預期通車日期仍為 2021年