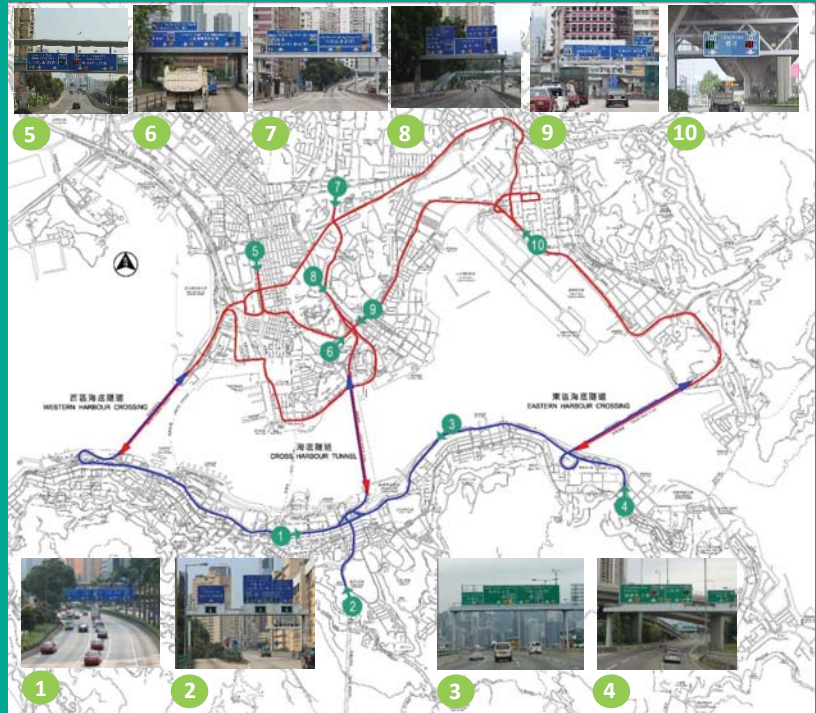




現時的行車時間顯示系統

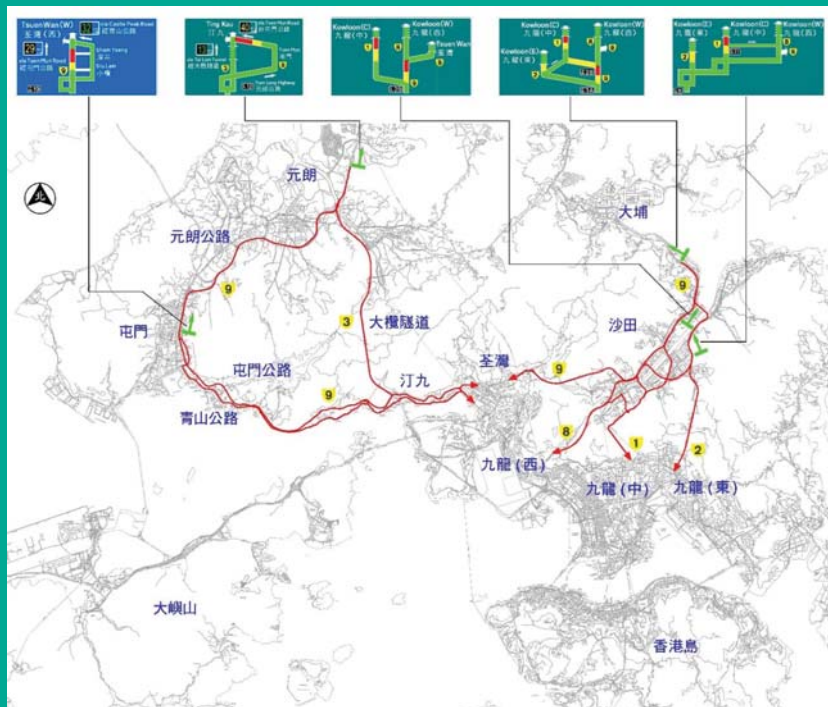
- 10組
- 設於通往各條過海隧道的重要分流點



3

現時的行車速度屏

- 5組
- 設於新界往九龍的主要幹道的重要分流點



4



擬議的交通探測器



視像探測器
410組

- 收集汽車速度及流量
- 自動偵察事故



車牌自動識別探測器
16組

- 收集不同車輛類別的流量



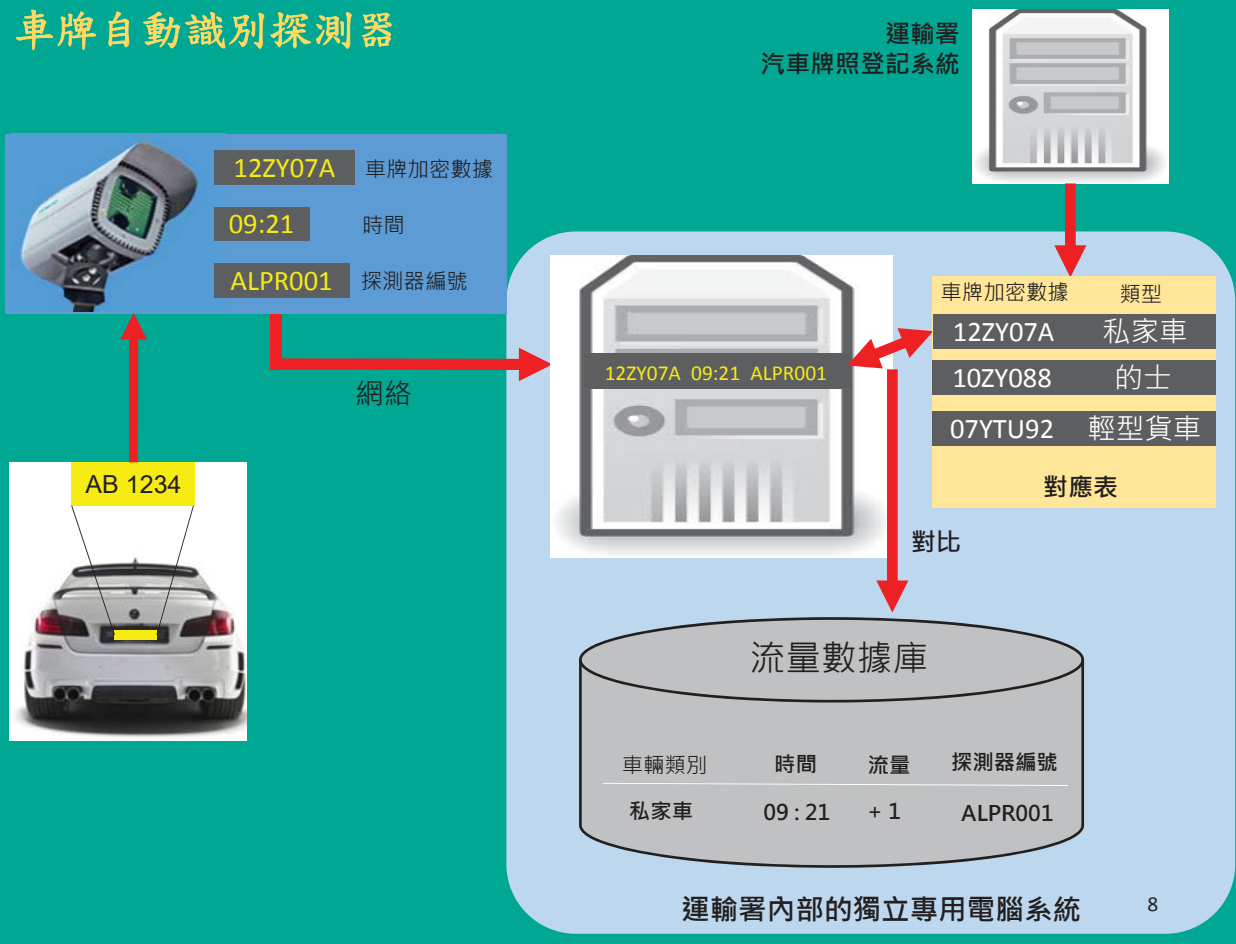
藍牙探測器
94組

- 收集平均車速和行程時間

數據及資訊發放



車牌自動識別探測器



視像探測器



(不會進行錄影)

- 車速、交通流量
- 自動偵察交通事故
- 低解像度實時快拍

9

藍牙探測器



BT01 09:01:05 001B638445E6

媒體存取控制位址
(MAC)



BT02 09:06:30 001B638445E6



BT01	09:01:05	001B638445E6
BT02	09:06:30	001B638445E6

(媒體存取控制位址在對比後不會儲存)

行車時間及平均速度

10



完