



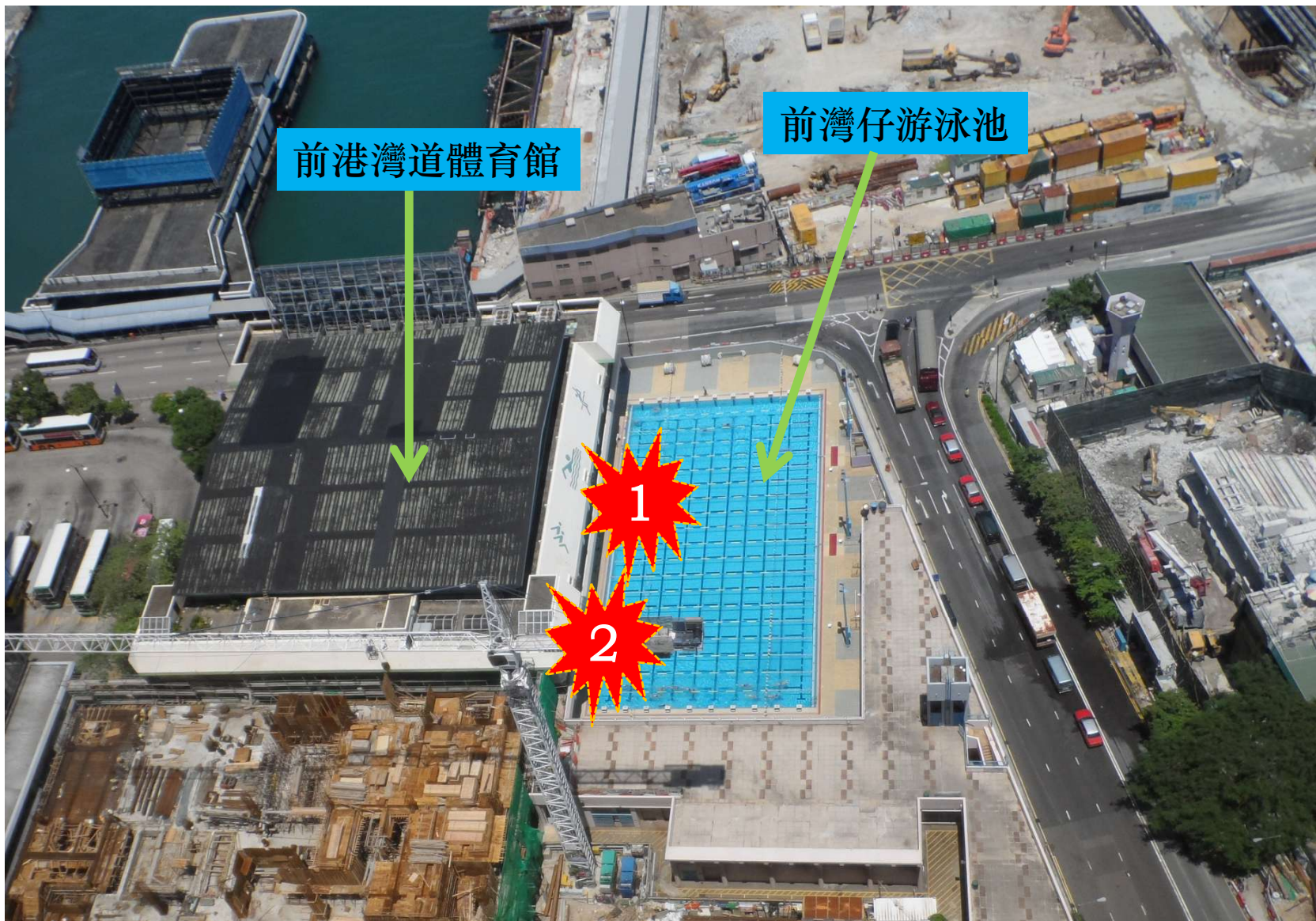
沙田至中環綫項目工程進展

(截至2017年12月31日)

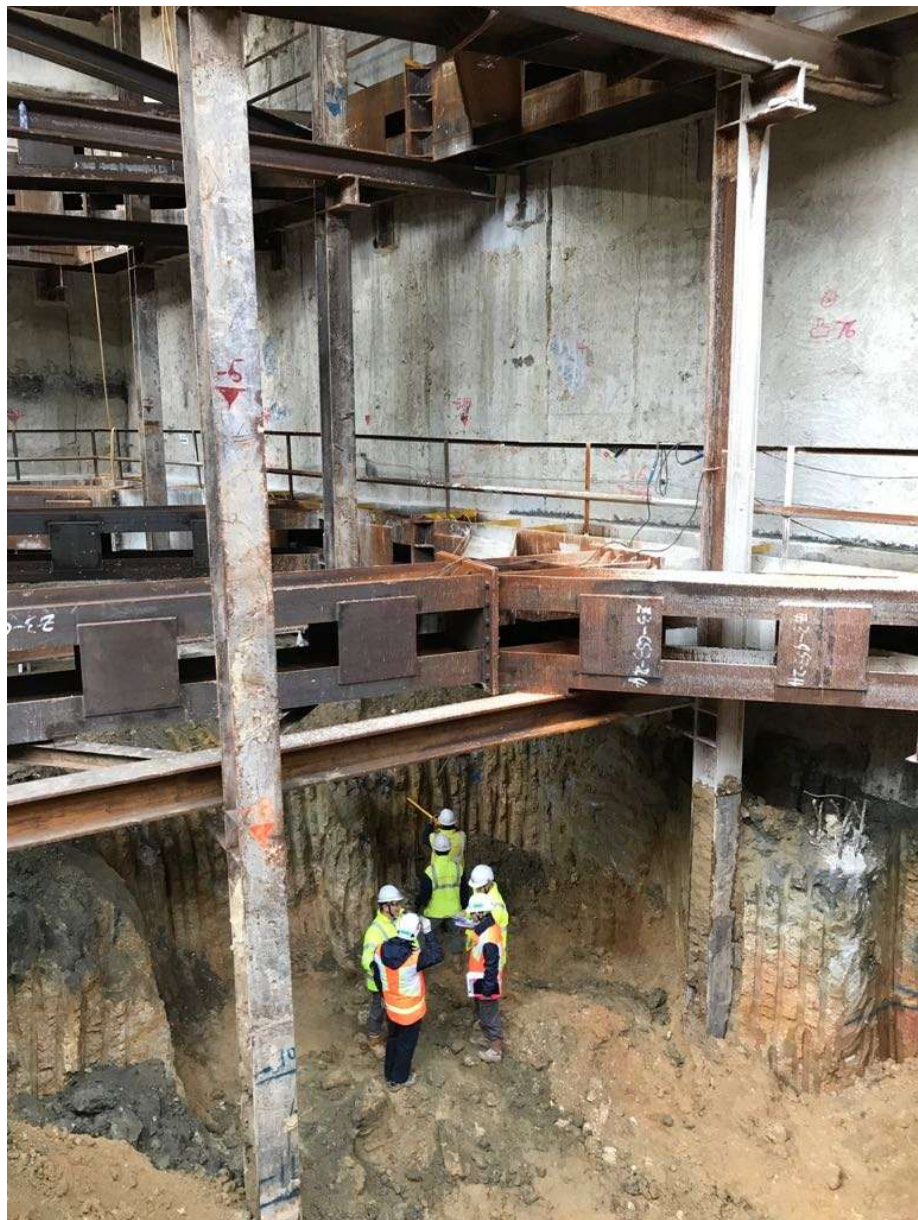
立法會交通事務委員會
鐵路事宜小組委員會

2018年2月2日

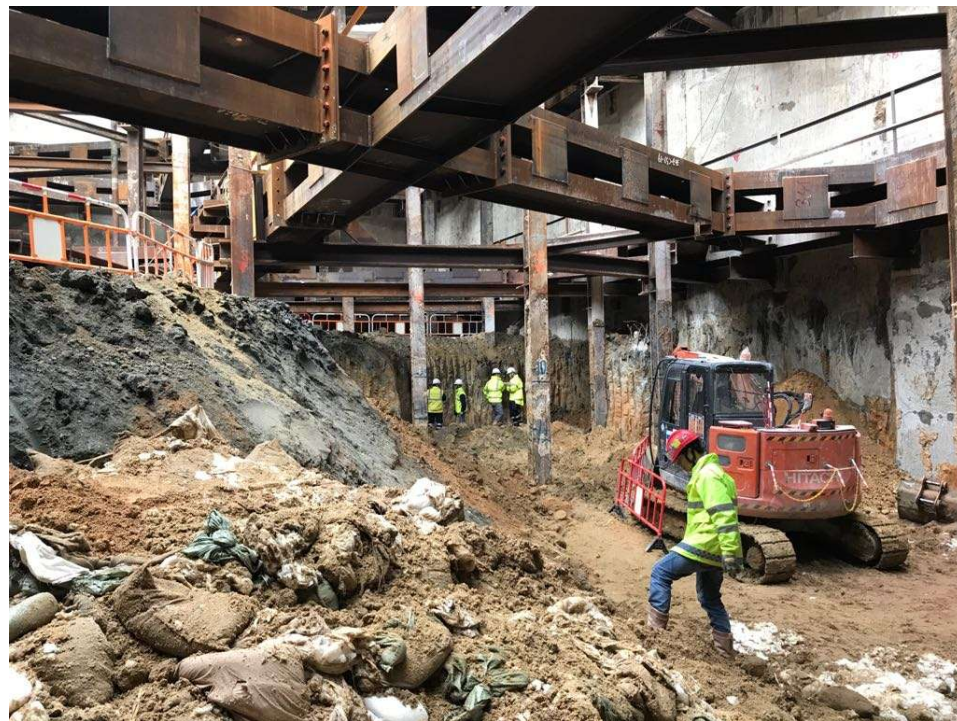
會展站工地發現戰時遺留炸彈



發現炸彈的位置



MTR Corporation



全面配合爆炸品處理課的工作



工程人員協助警方



提供上千個沙包



動用工地吊機吊運炸彈

更謹慎的處理



沙田至中環綫 (沙中綫)



大圍至紅磡段

- 連接西鐵綫及馬鞍山綫；
- 8 個車站：
大圍、顯徑、鑽石山、啟德、宋皇臺、土瓜灣、何文田及紅磡站

紅磡至金鐘段

- 連接東鐵綫；
- 2 個車站：會展及金鐘站

慈雲山區49項行人設施全部落成啟用



其他重置及提升社區設施



2017年
港灣道新體育館



2015年
新灣仔游泳池



2015年
沙田美田路休憩處



2014年
沙田石門安陸街花園

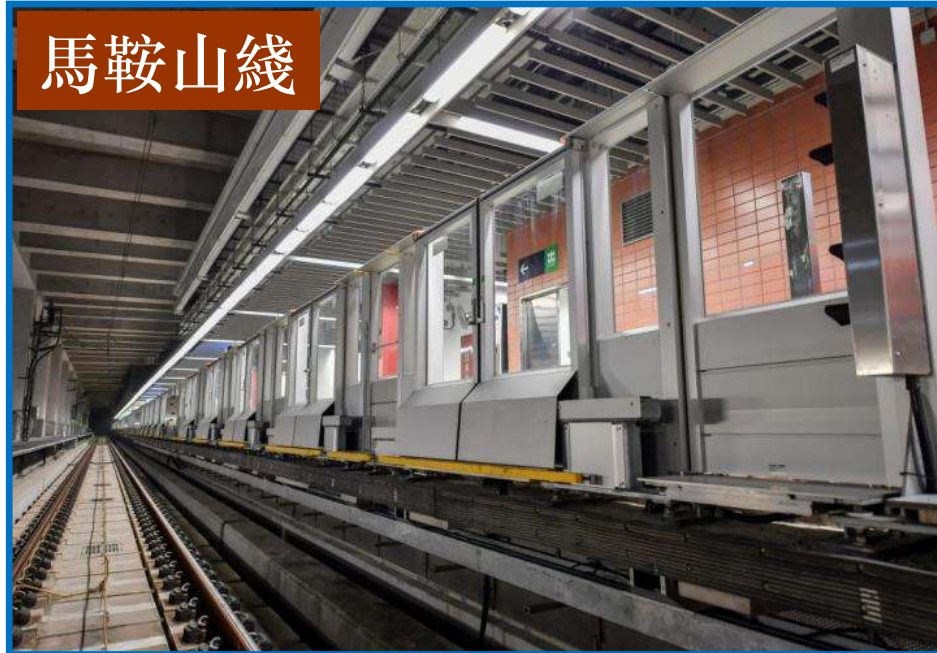


2013年
新界南動物管理中心及
沙田植物檢疫站



2013年
中央郵件中心

馬鞍山綫及西鐵綫提升工程



- 全部15列八卡車已運作
- 9個車站全部720對自動月台閘門完成安裝



- 25列八卡車已運作 (共28列)

工程進度

截至 2017年12月31日整體工程進度 **81%**

列車動態測試



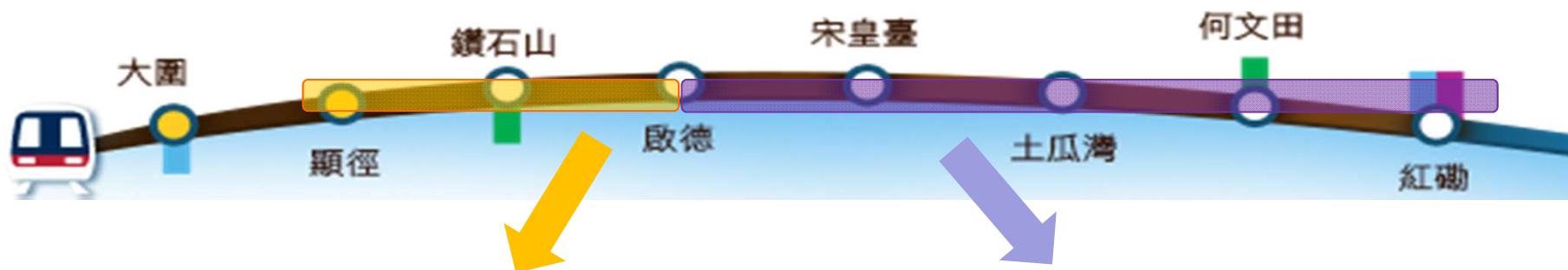
大圍至紅磡段 **94%**

安裝過海隧道預製組件



紅磡至金鐘段 **64%**

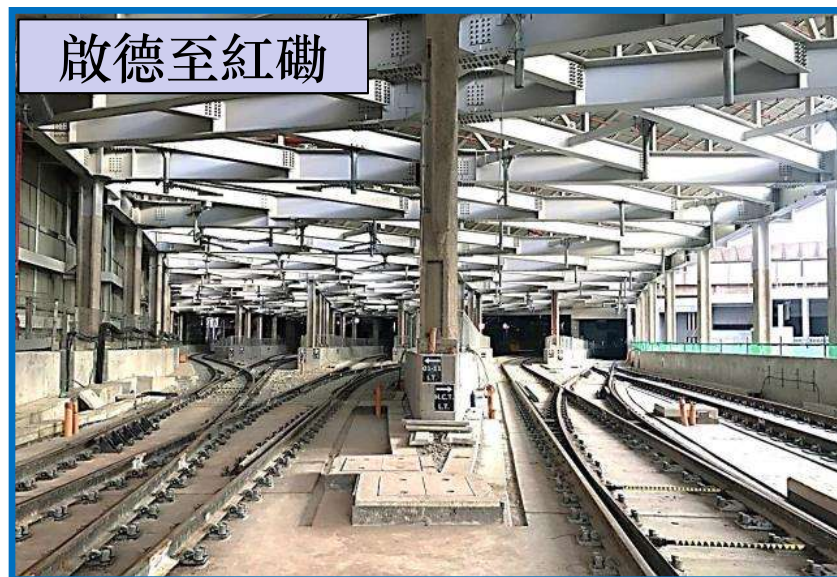
「大圍至紅磡段」隧道已完成路軌鋪設



顯徑至啟德



啟德至紅磡



- 隧道已通電，正進行列車動態測試

- 架空電纜及機電設備大致完成安裝
- 預計於第一季進行列車動態測試

「大圍至紅磡段」所有車站已平頂



- 宋皇臺站及土瓜灣站已於去年11月平頂
- 繼續進行裝修、機電及屋宇裝備工程

顯徑及啟德站 開展測試工作



- 機電及屋宇設備工程已大致完成
- 正進行機電系統、車站設施等測試及消防裝備驗收

鑽石山及紅磡站 進行機電工程



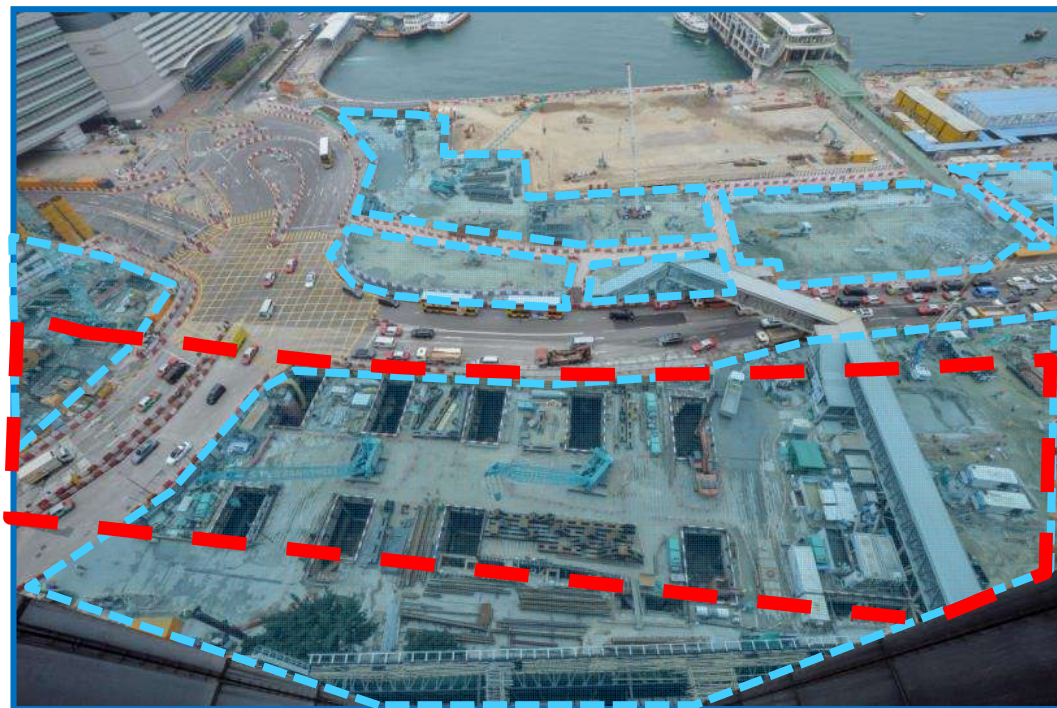
- 正進行機電、屋宇設備及裝修工程
- 加裝扶手電梯及升降機

「紅磡至金鐘段」全面安裝沉管隧道預製件





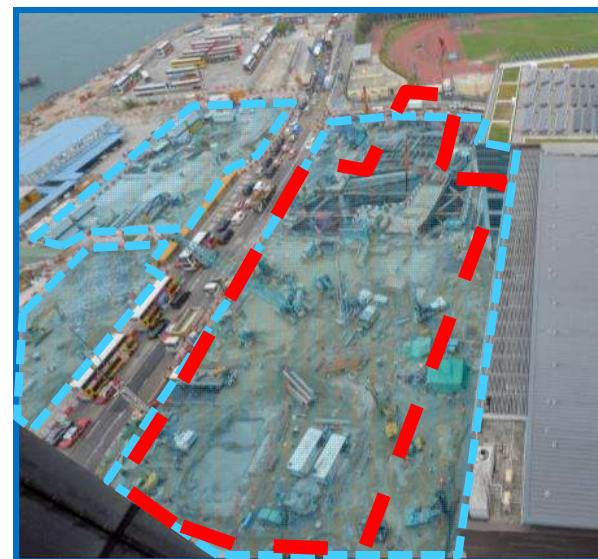
- 已成功安放8節沉管隧道預製組件
- 維多利亞港航道預計於2018年第一季遷移回原有位置

會展站正進行大型挖掘工程



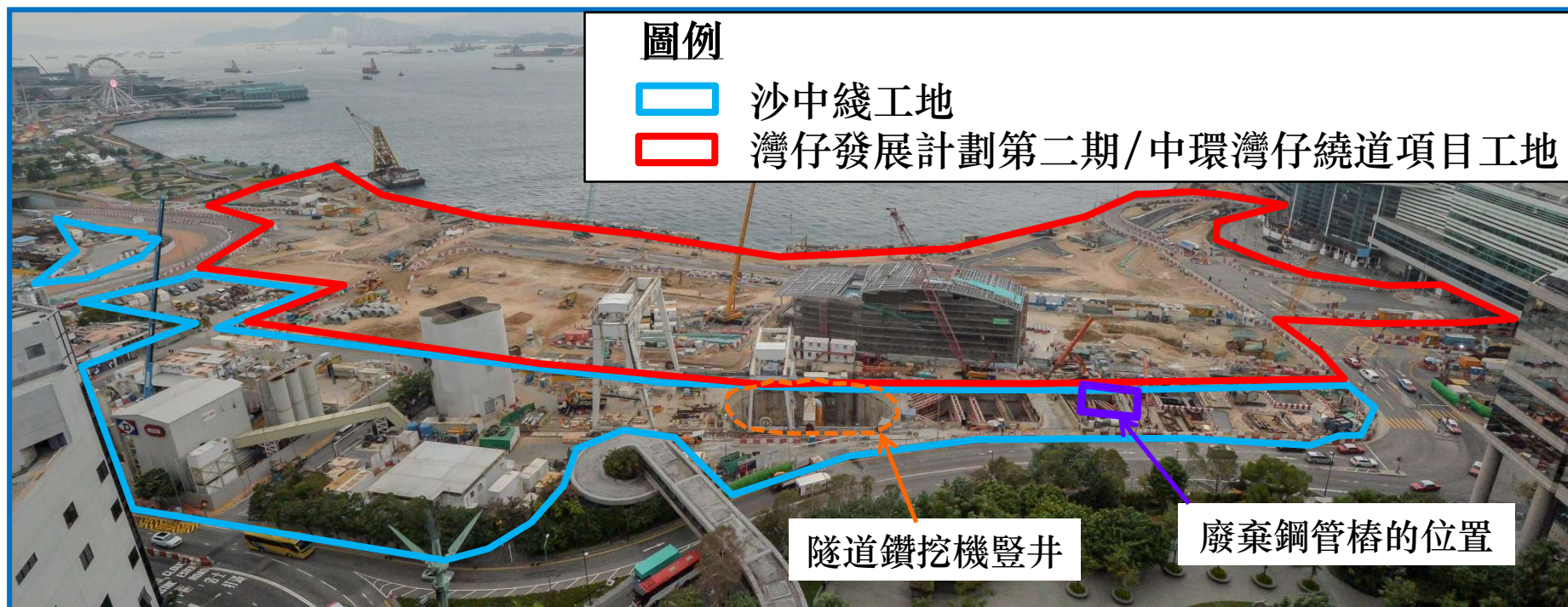
圖例

-  沙中綫工地
-  會展站



- 位於前灣仔北公共運輸交匯處和前灣仔游泳池的工地正進行大型挖掘
- 車站地基工程將於2018年年初完成

會展站西面工地情況



- 早前，工地內發現廢棄鋼管樁，令最後一段垂直隔牆圍堰未能完成；承建商於鋼管樁周邊進行灌漿工程，開挖時須進行額外鞏固工程。有關情況為紅磡至金鐘段工程帶來額外三個月的影響及增加工程費用
- 現時，此範圍的開挖工程經已展開。

現有鐵路綫上的工程

東鐵綫提升工程

新信號系統測試



新列車運送



- 月台加固工程大致完成，正進行地面重鋪工程
- 新列車正陸續運抵香港，進行列車測試
- 新信號系統測試擴展至旺角東站及紅磡站
- 大部分工序須於凌晨2-3小時內進行，時間緊迫，並必須確保現有鐵路服務不受影響

總結

- 截至 2017年 12月底，沙中綫工程總體進展為81%
- 大圍至紅磡段
工程團隊實施多項緩解措施，成功追回部分因考古工作出現的滯後
→ 預期通車日期提早六個月至2019年年中
- 紅磡至金鐘段
受工地交接滯後的影響，工程仍然充滿挑戰
→ 預期通車日期仍為 2021年