

二零一八年十月  
資料文件

立法會交通事務委員會  
鐵路事宜小組委員會

廣深港高速鐵路香港段  
建造工程的進展和財務狀況

(截至二零一八年六月三十日為止的季度報告)

## 引言

本文件旨在向委員匯報截至二零一八年六月三十日為止的廣深港高速鐵路（下稱「高鐵」）香港段建造工程的主要工程進展和財務狀況，以及路政署的監察工作。

## 背景

2. 於二零一零年四月的立法會交通事務委員會轄下鐵路事宜小組委員會（下稱「小組委員會」）會議上，委員同意當局每隔六個月就高鐵香港段建造工程的進展和財務狀況提交報告。為

加強向立法會匯報高鐵香港段建造工程的進展和財務狀況，我們自二零一四年第四季起改以季度形式提交報告予小組委員會。

3. 本文件夾附香港鐵路有限公司（下稱「港鐵公司」）的進度報告文件（[附件](#)），匯報二零一八年第二季（即四月一日至六月三十日）的各項主要工程進展、指標，財務狀況和試營運的工作概要。

## 工程最新進展

4. 路政署在其監察及核證顧問（下稱「監核顧問」）的協助下，繼續通過監察機制，包括各個層面的會議（例如由路政署署長主持的項目監管委員會會議、路政署助理署長主持的項目統籌會議、路政署總工程師主持的合約檢討會議）和定期的工地視察等渠道，有系統地監察港鐵公司推展高鐵香港段的工程並作出適當跟進。

5. 自二零一五年第三季的季度報告開始，政府以二零一八年第三季的修訂通車目標時間表為基準，監察高鐵項目餘下工程的進度。

6. 根據港鐵公司的進度報告，截至二零一八年六月底，高鐵香港段的整體完成進度為 99.9%，較以二零一八年第三季通車

為目標的計劃進度 99.6% 為快。根據路政署對港鐵公司以二零一八年第三季度為完工目標的施工時間表的審核，目前整個高鐵香港段項目的主要工程已大致完成。西九龍站內的消防檢測工作亦已大致完成。口岸區查驗設施安裝工程亦已大致完成並正進行系統測試。目前尚餘少量工程在進行中，主要集中在西九龍站內和其周邊道路設施。此外，港鐵公司已於今年四月初正式展開高鐵香港段試營運工作，為今年九月通車作好準備。有關工程及工作的進度現概述如下。

(a) 西九龍站及附近道路的建造工程

7. 西九龍站內各樓層室內裝修工程已大致完成，機電及屋宇設施裝置亦已完成安裝及測試，並已進入最後調試階段。「香港口岸區」及「內地口岸區」的相關建造工程包括天花頂板、飾面、地磚、地台工程、出入境櫃枱以及查驗設施的安裝工程等已大致完成，現正進行系統測試。此外，西九龍站內的乘客設施，包括乘客服務台、旅遊資訊中心等硬件設施，已陸續準備就緒。

8. 毗鄰西九龍站位於柯士甸道西和連翔道交界的三層式道路系統已按計劃分階段完成並開放予公眾使用。港鐵公司預計餘下道路設施、連接西九龍站和鄰近地方的七條行人天橋及兩條行人隧道將適時開放予公眾使用，以配合高鐵香港段今年九月開通。有關設施開放後可提供便捷的行人連接系統往返西九龍站。

9. 雖然西九龍站的主要建造工程已大致完成，但仍有許多負責進行餘下工程的承建商員工、以及進行試營運及驗收的工作人員同時在同一地點進行不同的工作，因此必須繼續實施良好管理及協調，使各項餘下工程、試營運及驗收工作得以有序和順利地進行。路政署聯同監核顧問會繼續監察港鐵公司這方面的工作，並協調相關查驗設施的安裝工程。

#### (b) 消防設備的安裝工程及驗收

10. 各隧道段、石崗列車停放處及各通風樓內的消防設備安裝工程及驗收已完成。西九龍站的消防設備安裝工程亦已完成。消防處已於二零一八年七月十日完成整個西九龍站綜合消防系統驗收工作，並於七月十二日簽發消防設備合格證明書。

#### (c) 機電系統的安裝工程

11. 高鐵香港段的總控制系統已連接至內地相關控制系統，兩者的對接測試已完成，其他機電系統的安裝工程及系統測試亦已完成。

12. 各通風樓及附屬建築物內的升降機已完成安裝及測試，並已獲機電工程署發出准用證。西九龍站內升降機與自動梯的安裝工程亦已大致完成，所有站內的自動梯及大部分站內的升降機已獲機電工程署發出准用證。

13. 票務系統方面，西九龍站內所有自動售票機、乘客閘機及售票設備的安裝及調試工作已完成。

(d) 高鐵列車

14. 全部九列高鐵列車已經通過各類型測試，包括運行可靠性測試，並已投入試營運工作。至於內地列車在香港段營運前，港鐵公司需要核實內地列車的安全設計和對列車進行測試，以確認列車能與香港的基礎設施兼容和安全運作。機電工程署監察港鐵公司的測試，並就港鐵公司對內地列車在高鐵香港段安全營運的綜合分析結果提出意見。有關工作已在今年八月完成。

(e) 試營運

15. 港鐵公司已於今年四月展開試營運的工作，並於五月展開跨境試營運，模擬實際營運環境進行操作，藉此進一步理順系統的安全及可靠性，培訓員工熟習各系統操作及營運環境。此外，港鐵公司亦與相關應急及救援部門就高鐵營運時可能出現的不同情景進行多項緊急事故大型聯合演習，模擬不同的緊急情況，測試各項應變程序，以確保整個鐵路系統安全及妥善。港鐵公司在試營運階段也進行模擬口岸運作的演練，以評估旅客清關所需的時間。

16. 在試營運階段，港鐵公司遵循已建立的通報機制，就試營運期間遇到影響鐵路安全的突發事件或一些會引起傳媒或公眾

關注的鐵路安全事故，例如碰撞、列車出軌、對供電系統構成影響、車站局部/全面停電、路軌斷裂等，即時通知機電工程署。

此外，港鐵公司亦需就以下類型事故即時向路政署通報：

- (a) 嚴重的個人傷害
- (b) 對工程或附近的建築物構成安全問題
- (c) 對公眾構成傷害或干擾
- (d) 對安全、質量、成本或施工期有重要影響或會引起相關的質疑；及
- (e) 引起傳媒或公眾的關注

17. 在試營運期間發生共五次事故，港鐵公司已即時分別向機電工程署及路政署通報。

18. 在高鐵司機培訓方面，由於高鐵為跨境高速鐵路，所有港鐵公司及內地鐵路營運商需要駕駛高鐵列車來往香港及內地的司機，均需要在香港段及內地段完成相關培訓<sup>1</sup>，並須考獲由國家鐵路局發出的高鐵列車駕駛執照，方合資格在高鐵香港段駕駛高鐵列車。根據港鐵公司的資料，香港高鐵司機在培訓期間沒有任何工傷記錄。

---

<sup>1</sup> 所有高鐵司機均需取得由國家鐵路局發出的高鐵列車駕駛証，並需為此接受理論培訓和為期不少於三個月的實習培訓。需要駕駛高鐵列車來往香港及內地的高鐵司機在取得駕駛証後，還需要完成港鐵公司和內地鐵路營運商安排的培訓，包括熟習高鐵香港段和內地段的獨特性。

19. 港鐵公司已於今年八月初就高鐵香港段鐵路系統向機電工程署提交“安全良好”報告。機電工程署在徵詢相關政府部門的意見後，已在八月十五日確認高鐵香港段已達至“安全良好”的狀況。這是邁向九月通車目標的一個重要里程碑。

運輸及房屋局

路政署

二零一八年十月

(中文譯本)

資料文件

立法會交通事務委員會  
鐵路事宜小組委員會

廣深港高速鐵路香港段  
建造工程的進展和財務狀況

(二零一八年四月一日至六月三十日為止的季度報告)

引言

本文件為廣深港高速鐵路（下稱「高鐵」）香港段建造工程截至二零一八年六月三十日的進展報告。

背景

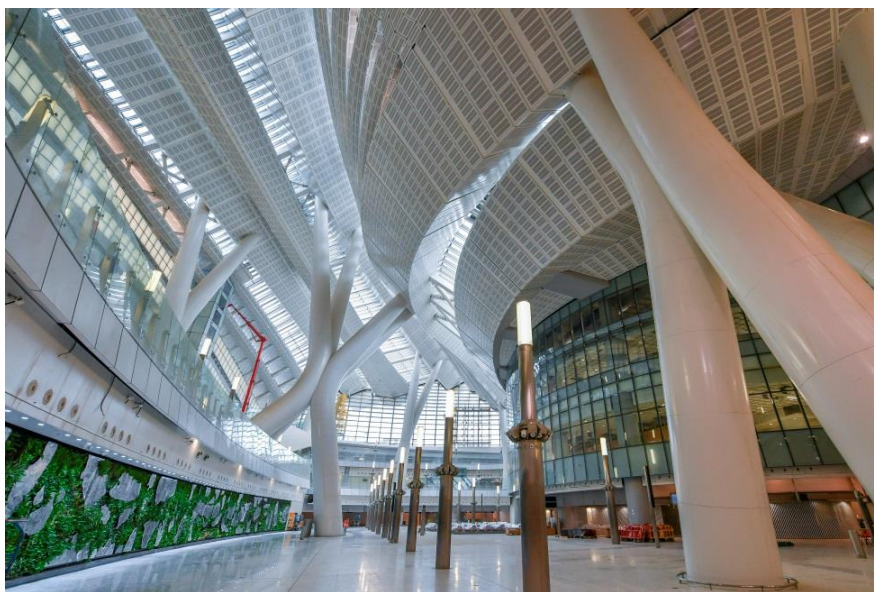
2. 有關進度報告是基於以二零一八年第三季完成高鐵香港段項目並投入服務為目標（“二零一八年第三季完工的時間表”），匯報在二零一八年四月一日至六月三十日季度內項目的工程進展、指標和財務狀況。



## 高鐵項目的主要工程進度

### (I) 建造工程及機電系統的整體進展

3. 截至二零一八年六月三十日，高鐵香港段項目整體工程已完成 99.9%<sup>1</sup>，而按二零一八年第三季完工的時間表，其預期進度為 99.6%。試營運已於二零一八年四月一日開始，為二零一八年九月通車目標做好準備。

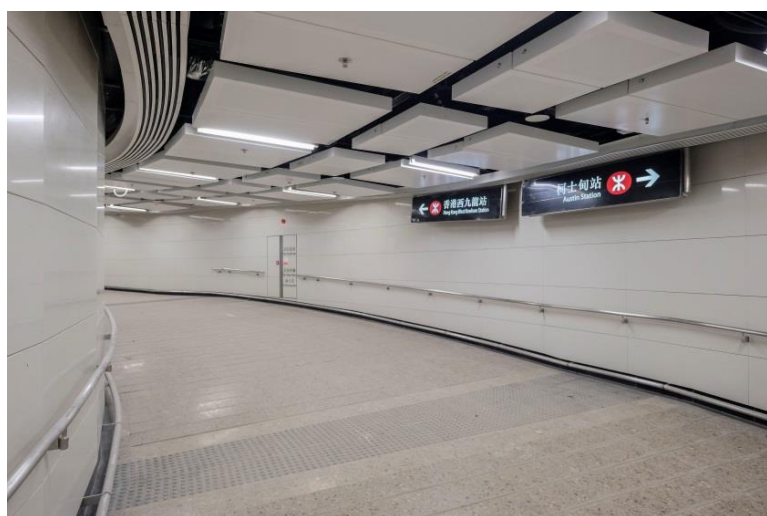


香港西九龍站建造工程已大致完成，讓試營運得以順利展開

4. 於香港西九龍站內餘下的室內裝修及屋宇設備安裝工程，以及車站外的工程，包括七條行人天橋、兩條行人隧道及西九龍站巴士總站，都已經大致完成。連翔道及柯士甸道西地下行車道餘下路段亦於二零一八年五月開通。

---

<sup>1</sup> 所有主要合約的完成工作量百份比經加權因子相乘後的總和



香港西九龍站周邊的行人天橋及行人隧道之建造工程已大致完成

5. 相關單位正於香港西九龍站 B2 及 B3 層的香港及內地之海關、出入境及檢疫設施位置進行安裝工作。
6. 香港西九龍站內的各種機電系統（包括主控系統及票務系統等）已大致完成測試。
7. 高鐵香港段項目所有主要的升降機及自動扶手電梯已大致完成安裝及測試。
8. 香港消防處就香港西九龍站的檢測工作已經完成，並於二零一八年七月取得消防合格證書。

## (II) 營運前的準備工作

9. 試營運已於二零一八年四月一日開始，進行各項列車服務及車站設施系統的磨合工作，包括列車的試運行及測試各種系統和車站設施，例如信號系統及票務系統，從而就需要磨合的地方作出調整。



售票機測試進行中

10. 模擬各種營運情況及大型緊急事故的多項演練已經展開，例如乘客乘車流程及車站內緊急疏散等，讓車站職員熟習車務運作程序及處理事件的程序，特別是與各有關方面的配合。多個相關政府部門，例如消防處及香港警務處，亦有參與有關緊急事故及救援的演練。



模擬乘客流程以確保安全有效地管理月台職務

11. 由各自政府負責於海關、出入境及檢疫設施位置安裝其設備的工程進度，對二零一八年九月開通前的營運準備至為重要。香港特區政府正與內地當局就內地海關、出入境及檢疫系統及設備安裝進度保持緊密聯繫，港鐵公司則提供所需協助，尤其是在基礎設施及車站機電系統的支援，例如電力供應及通風系統等。

12. 港鐵公司正與香港特區政府商討詳細營運安排，落實後便會向公眾提供進一步資料。

### (III) 項目的財務狀況

13. 截至二零一八年六月三十日，已批出合約的累計支出約為 709 億元。

14. 港鐵公司會繼續監察項目造價及工程進度。高鐵項目的財務狀況詳載於附件二。

香港鐵路有限公司  
二零一八年十月

## 附件一 – 主要工程進度指標

### 高鐵路香港段建造工程進度總結

工程展開日期	二零一零年一月二十六日
目標完工日期	二零一八年第三季
工程進度	整體完成進度：99.9% [截至二零一八年六月底]

### 關鍵的土木工程合約之進度

香港西九龍站工程合約之累計進度：

合約編號	混凝土結構工程	車站挖掘工程
	二零一八年六月底	二零一八年六月底
810A	100% (100%)	100% (100%)
810B	100% (100%)	100% (100%)

括弧內的百分比為該項工程以二零一八年第三季完工時間表的預計進度

隧道工程合約之累計進度：

合約編號	實際進度	預計進度*
	二零一八年六月底	二零一八年六月底
811A	100%	100%
811B	100%	98.2%
820	100%	100%
821	100%	100%
822	100%	100%
823A	100%	100%
823B	100%	100%
824	100%	100%
825	100%	100%
826	100%	100%



機電工程之累計進度：

機電工程	實際進度	預計進度*
	二零一八年六月底	二零一八年六月底
香港西九龍站屋宇設備	99.8%	96.5%
完成鋪設軌道	100%	100%
整體安裝	99.9%	99.0%
整體機電工程	99.5%	98.8%

\*以二零一八年第三季完工時間表的預計進度

截至二零一八年六月三十日的開支報告

表 1 – 開支狀況<sup>2</sup>

	合約批出時的合約總值 (百萬元)	批出的合約累計開支總額 (百萬元)
鐵路隧道	22,550.4	31,083.8
香港西九龍站	14,742.1	28,088.2
機電工程	8,453.8	11,739.7
<b>合計</b>	<b>45,746.3</b>	<b>70,911.7</b>

表 2 – 已具有理據的申索情況<sup>3</sup>

	已獲解決的申索			尚未解決的申索		
	宗數	申索金額* (百萬元)	發放金額 (百萬元)	宗數	申索金額* (百萬元)	中期 發放金額 (百萬元)
鐵路 隧道	160	4,815	2,474	427	7,990	2,250
香港西 九龍站	129	10,066	6,285	288	1,861	742
機電 工程	19	1,026	709	103	4,506	1,887
<b>合計</b>	<b>308</b>	<b>15,907</b>	<b>9,468</b>	<b>818</b>	<b>14,357</b>	<b>4,879</b>

\* 承建商於申索書上列明之金額。

<sup>2</sup> 表 1 是按鐵路隧道、香港西九龍站及機電工程的合約類別而分別列出其「合約批出時的合約總值」及「批出的合約累計開支總額」。累計開支總額超出相關合約總值的主要因素包括價格飆升而致成本上升、不利的地質情況、改變設計以配合工地的實際情況和多项未能預見的困難等。

<sup>3</sup> 表 2 是按鐵路隧道、香港西九龍站及機電工程的合約分類而列出其已獲解決及尚未解決的申索之細節（宗數、申索金額及發放金額）。發放金額及中期發放金額並不一定相等於承建商所申索的金額，所有申索都需由工程師基於承建商提供的理據及資料進行審核。

截至二零一八年六月三十日，港鐵公司共接獲 1,126 宗已具有理據的申索，申索金額約為 303 億元，佔已批出合約總額的 66.2%。港鐵公司正與有關承建商商討申索內容及細節，就提出的申索金額進行詳細評估。港鐵公司會謹慎處理每一宗申索，而承建商亦必須提供充足理據及資料。截至二零一八年六月三十日，已獲解決的申索共 308 宗，並已發放約 94 億 6800 萬元，佔已批出合約總額約 20.7%。因應個別工程的需要及個案的審核和商討進度，部分個案獲發放中期金額合共約 48 億 7900 萬元。