

資料摘要

公眾假期的急症室服務的需求

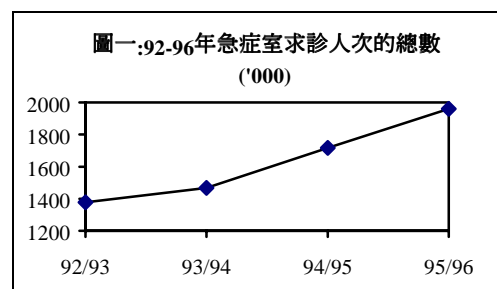
1992-96 年的急症室服務需求

1. 本港共有 14 間公立醫院¹ 提供全年免費的急症室服務²。根據表一及圖一所顯示，急症室服務的需求在過去五年都有所增加。

表一：1992-96 年急症室求診人次的總數

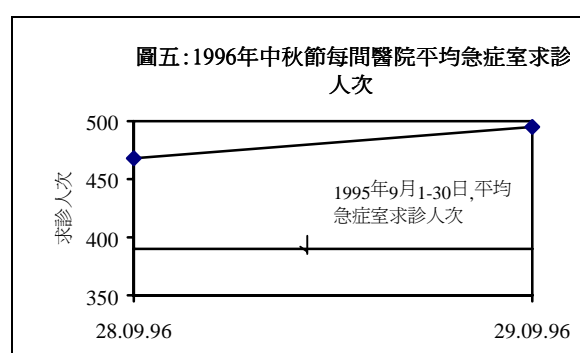
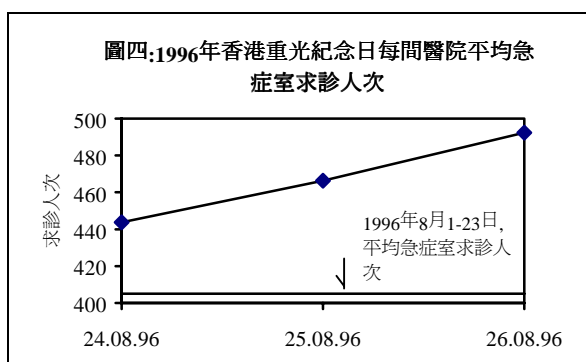
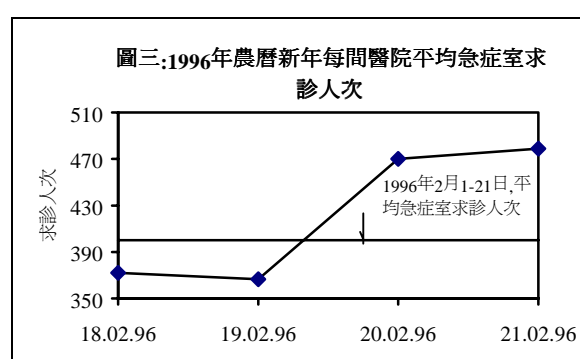
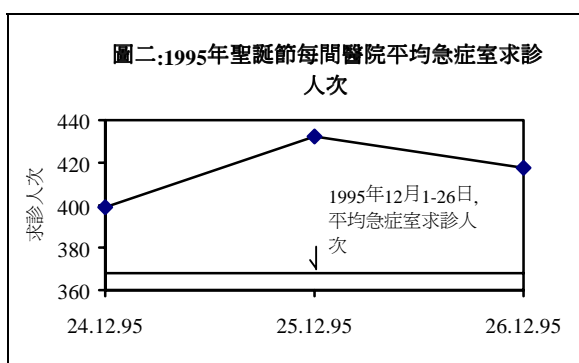
	92/93	93/94	94/95	95/96
急症室求診人次的總數	1,378,181	1,466,482	1,716,559	1,960,001
與去年百分比的改變	不適用	6.41%	17.05%	14.18%

表一及圖一的資料來源：醫院管理局



公眾假期的需求

2. 在公眾假期或長假期時，往急症室求診的人次會較平日為多。圖二至圖五展示了在平日和不同的公眾假期內，平均每間醫院的急症室求診人次。這些圖表顯示，平均來說，在公眾假期內往急症室求診的人次，較平日高出 13%。



圖二至五的資料來源：醫院管理局

¹ 香港眼科醫院亦有提供急症室服務，但其服務祇限於眼科急症，因此本文件不會計算該服務的使用情況。

² 屬於公立醫院的聯合醫院亦有提供急症室服務，但該醫院向使用急症室服務的病人收費 37 元。

收費的影響

3. 目前並無證據顯示收費會影響急症室服務的需求。表二顯示在不同公眾假期內，往各醫院急症室求診人次與平日比較之增幅。結果顯示各醫院的增幅介乎 7.5% 至 21%。雖然聯合醫院向每位急症室病人收取 37 元的費用，但其增幅亦是在這個範圍之內，因此並不能顯示收費會影響急症室服務的需求。

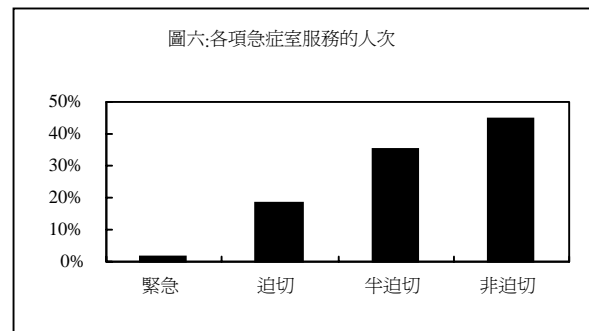
表二：於不同公眾假期內，往各醫院急症室求診人次與平日比較之增幅

	聯合	明愛	粉嶺	威爾斯	東區	伊利莎白	鄧肇堅
1995 年復活節	35%	30%	18%	18%	21%	11%	24%
1995 年聖誕節	13%	13%	22%	14%	14%	0%	9%
1996 年元旦新年	2%	13%	11%	10%	8%	5%	12%
1996 年農曆新年	9%	-0.4%	17%	5%	15%	2%	-10%
1996 年復活節	14%	31%	25%	16%	30%	17%	14%
1996 年香港重光紀念日	12%	16%	35%	10%	19%	10%	18%
平均增幅	14%	17.1%	21%	12%	18%	7.5%	11%

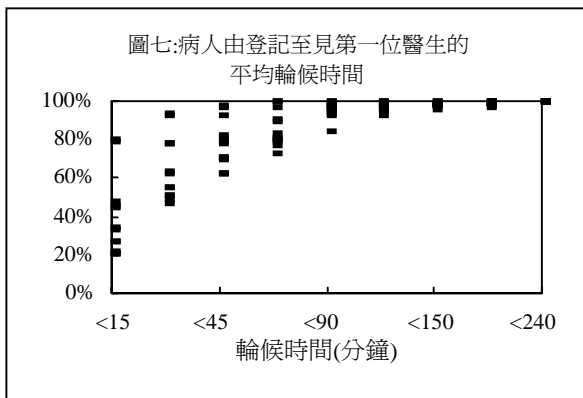
資料來源：醫院管理局

各項急症室服務的人次

4. 醫院管理局將急症求診病人分作 4 類，分別如下：緊急、迫切、半迫切及非迫切。在病人登記時，護士會按病人的病情分類。圖六顯示了在 1996 年進行的一個兩星期的抽樣調查結果。圖表顯示少於 2% 的人次屬於緊急類別，大約 20% 屬於迫切個案，而大部份(超過 70%)的往急症室求診的個案均是屬於半迫切或非迫切的個。



資料來源：醫院管理局



輪候時間

5. 在 1993 年，醫院管理局採納了一項服務指標，就是每一位往急症室求診人士的平均輪候時間須少於 30 分鐘。圖七顯示了一個有關病人由登記至見第一位醫生的平均輪候時間的抽樣調查，這個為時兩星期的調查是在 1996 年於不同醫院內進行的。從圖七可見，大約 45-92% 的病人能於 30 分鐘內見到第一名醫生，而最長的輪候時間亦不超過 4 小時。

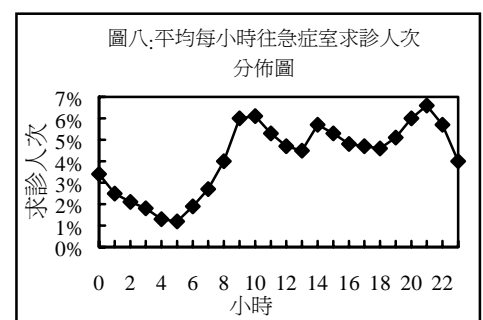
資料來源：醫院管理局

每小時急症人次分佈圖

6. 圖八顯示了八間醫院平均每小時往急症室求診的人次分佈圖。從圖表可見，每日急症室有 3 個繁忙時段。第一次的繁忙時段是在早上九時至十時，第二次的繁忙時段是下午二時至四時，而第三次亦是全日最多病人往急症室求診的繁忙時段是晚上八時至十時。

撰寫：劉騏嘉小姐、黃麗菁小姐

電話：2869-7735 一九九六年十一月



資料來源：醫院管理局